

漢源縣唐家鄉志

一九八六年十二月

編輯說明

一、《唐家乡志》上限为一九一一年（建置沿革、自然地理、文物古迹、社会风物、人物、杂记不受此限），下限为一九八四年（个别跨年完成的事到一九八五年初）。

二、编写《乡志》坚持历史唯物主义和党的四项基本原则，尊重史实，详今略古，突出地方特色。

三、《乡志》体例包括“志”、“图”、“传”、“表”、“记”。以时间为经，事件为纬。

四、志中所写地名和大队（村）名称，是照地名普查中确定的标准名称，如发现错误，已予改正。

五、历史朝代，照旧称书写，不加定语。

六、中华人民共和国成立后，在某些篇章里简称“建国后”。

七、第三篇记载关于“中共地下党员尹裕恭在唐家活动情况”系冯洪智同志提供的口碑资料。

《唐家乡志》编写领导小组：

组长：	张桂轩	王臣洲		
付组长：	李学强	组员：郝爱华		
编辑：	刘子梁	张加林	曹焕明	
	陈文钰	曹剑钰		
封面题字：	曹焕明			
图片：	曹剑钰			
校对：	曹剑钰	刘子梁	张加林	曹焕明

唐家乡行政区域图

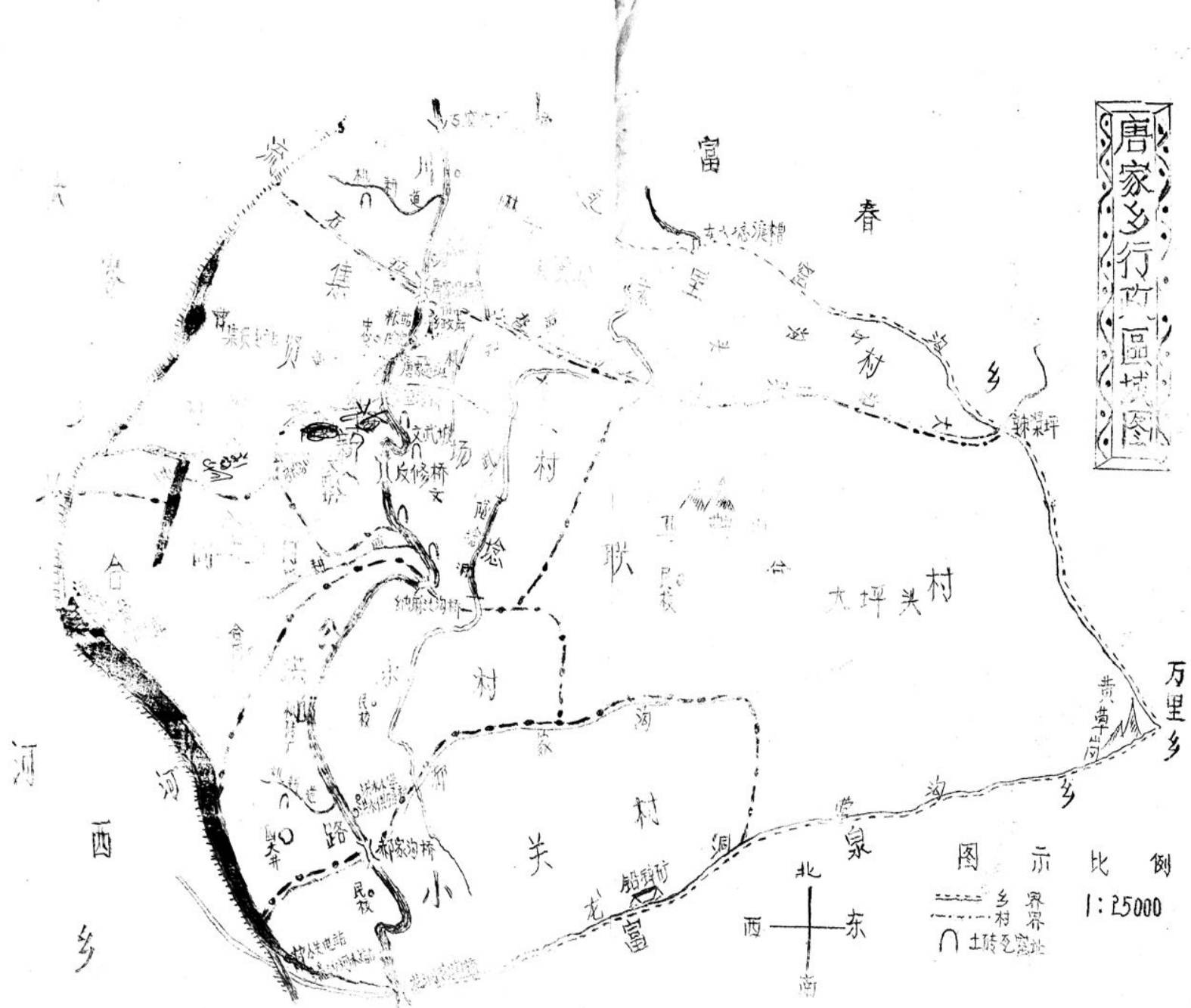


图 示 比 例
 1:25000
 乡 界 界 址
 村 界 界 址
 土 砖 瓦 窑 址

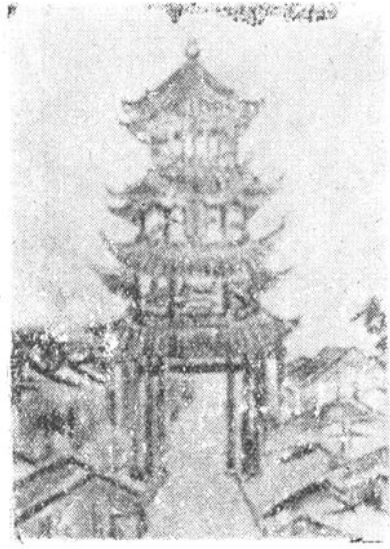




县志办提供



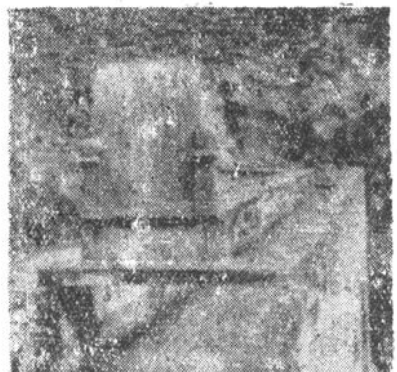
龙蛇格石碑



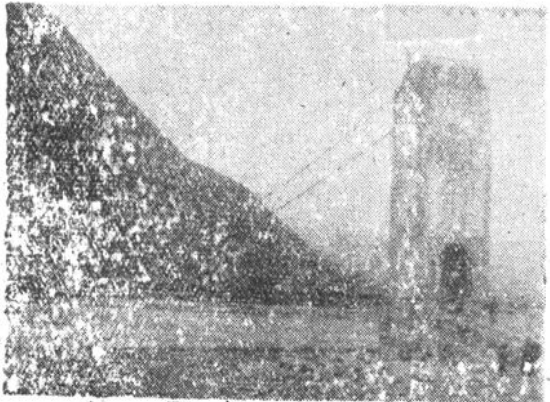
清官亭(曹植周画)



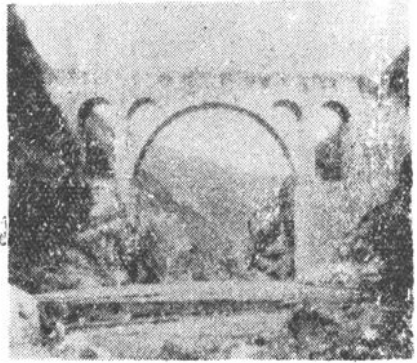
唐家坝一角



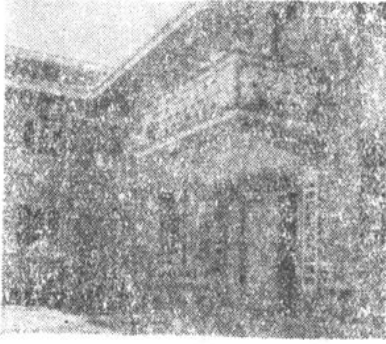
枇杷沟渡槽碑



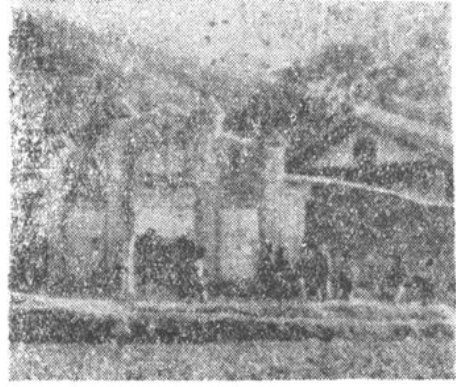
河西大桥



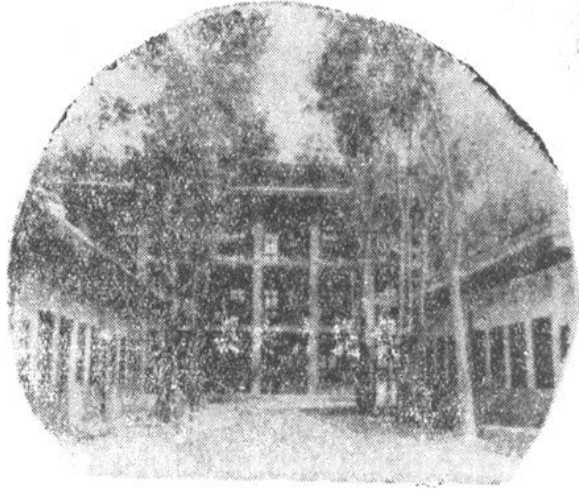
枇杷沟渡槽东大埧



唐家乡人民政府



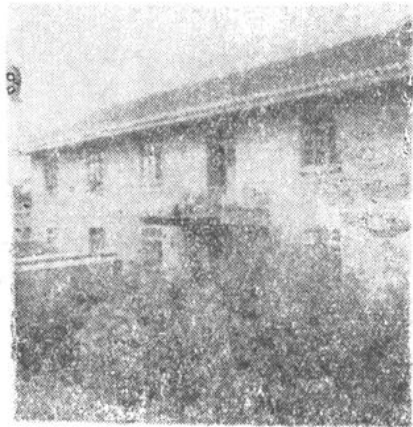
武里小学



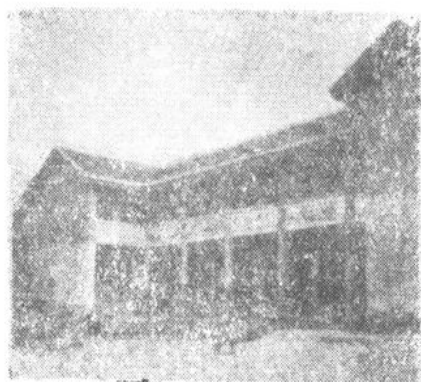
唐家初中



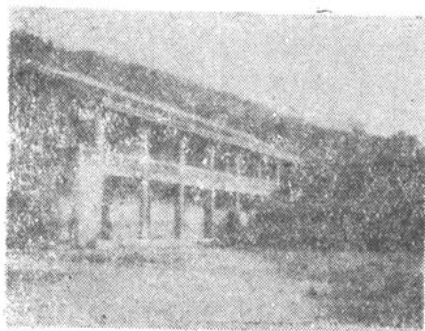
集贤小学（中心校）



唐家卫生院



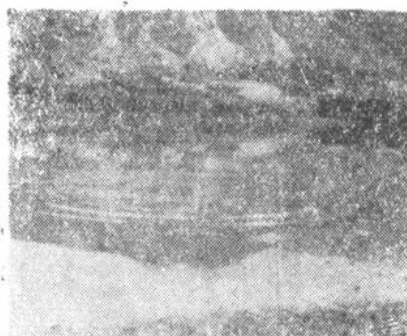
唐家供销社



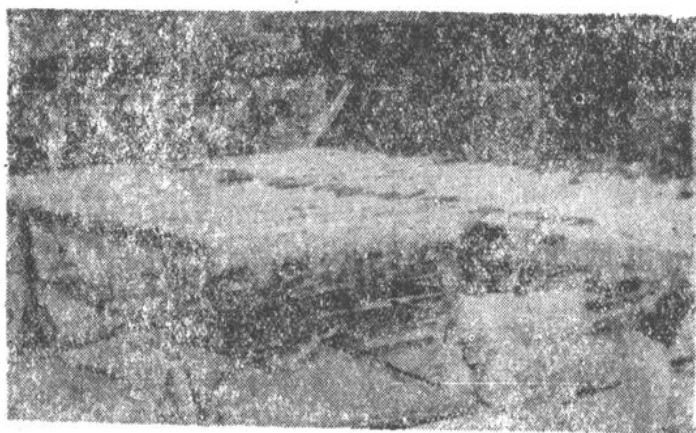
唐家酒厂



杂交水稻制种



文武塘



个体粉条厂

目 录

序言	(1)
编写《乡志》始末记	(2)
概述	(3)
大事记要	(6)
第一篇 历年建置沿革	(11)
第一章 古县建置沿革	(11)
第一节 古县建置	(11)
第二节 地名演化	(11)
第二章 清代的建置沿革	(12)
第三章 民国时期的建置沿革	(13)
第四章 中华人民共和国成立后的建置沿革	(15)
第二篇 自然地理	(18)
第一章 地质、地形	(18)
第一节 位置和疆域	(18)
第二节 地质简史	(18)
第三节 主要山峰	(18)
第四节 河沟	(19)
第五节 地名	(19)
第二章 自然资源	(22)
第一节 气候	(22)
第二节 土地	(22)
第三节 物产	(24)
第三章 自然灾害	(25)
第一节 水灾	(25)
第二节 旱灾	(25)
第三节 其它灾害	(25)
第四章 民族人口	(27)
第一节 民族种类和迁徙	(27)
第二节 人口发展	(27)
第三节 计划生育	(31)

第三篇 政治	(33)
第一章 党派群团	(33)
第一节 民国时期的党派和社团	(33)
第二节 中国共产党基层组织的建立和发展	(35)
第三节 唐家公社的群众组织	(36)
第二章 政治活动	(38)
第一节 民国时期的政治	(38)
第二节 中华人民共和国初期的政治	(44)
第三节 农业合作化	(56)
第四节 整风鸣放	(56)
第五节 人民公社和大跃进、大办钢铁、大办食堂	(56)
第六节 社会主义教育运动	(58)
第七节 文化大革命	(59)
第八节 农业学大寨	(61)
第九节 贯彻十一届三中全会精神	(62)
第十节 农村责任制	(63)
第三章 军事、民政、法制	(65)
第一节 历史上的军事记述	(65)
第二节 民国时期的民政、法制、民事调解的综述	(67)
第三节 中华人民共和国成立后的民兵武装	(68)
第四节 治安保卫工作	(68)
第五节 民事调解	(68)
第六节 法制宣传	(69)
第七节 民政工作	(69)
第四篇 农业经济	(70)
第一章 农业自然条件和发展	(70)
第一节 农业的自然条件	(70)
第二节 民国时期的农业面貌	(71)
第三节 农业的社会主义改造	(72)
第四节 农业生产现状和前景	(74)
第二章 农业生产	(75)
第一节 粮食作物	(75)
第二节 经济作物	(75)
第三节 生产技术	(75)
第三章 经营管理和分配	(80)
第四章 林业庭园	(83)

第一节	林业生产	(8 3)
第二节	家庭园艺	(8 4)
第五章	多种经营	(8 4)
第一节	蜡虫和白蜡	(8 4)
第二节	蚕桑、菸叶	(8 5)
第三节	花椒	(8 6)
第四节	核桃与葵瓜子	(8 7)
第五节	红辣椒与大蒜	(8 7)
第六节	草编	(8 8)
第六章	农田水利	(8 8)
第一节	水利工程	(8 8)
第二节	农田建设	(9 0)
第三节	防洪抗旱	(9 1)
第七章	饲养生产	(9 2)
第一节	家禽饲养	(9 2)
第二节	家畜发展	(9 3)
第三节	畜力和畜产品	(9 4)
第四节	养鱼、养蜂	(9 4)
第八章	农业机械	(9 5)
第一节	传统农具和改良	(9 5)
第二节	农机发展	(9 5)
第三节	沼气利用	(9 6)
第五篇	社队(乡、镇)企业	(9 7)
第一章	民国时期的手工业	(9 7)
第二章	社队企业的兴起和发展	(9 9)
第一节	能源企业	(9 9)
第二节	矿山企业	(1 0 0)
第三节	运输企业	(1 0 0)
第四节	五金修配	(1 0 1)
第五节	建筑	(1 0 1)
第六节	加工酿造	(1 0 1)
第七节	服务业	(1 0 2)
第六篇	财贸金融	(1 0 3)
第一章	财政税收	(1 0 3)
第一节	民国时期的财政税收	(1 0 3)
第二节	建国后的财政税收	(1 0 4)

第二章 商业贸易	(105)
第一节 民国时期的农村商业	(105)
第二节 农村集市贸易的发展	(107)
第三节 供销社	(108)
第四节 粮站	(109)
第三章 农村金融	(109)
第一节 民国时期的高利贷种种	(109)
第二节 民国时期的货币贬值	(110)
第三节 民国时期的农村信用社	(111)
第四节 建国后的信用社	(111)
第七篇 地方建设	(113)
第一章 交通	(113)
第一节 古道驿道和栈房	(113)
第二节 建国前后川滇公路雅富段的修筑	(113)
第二章 邮电事业	(116)
第一节 清末和民国时期的邮电事业	(116)
第二节 建国后的邮电事业	(116)
第三章 公共房屋的修建	(116)
第八篇 文教卫生	(118)
第一章 教育事业	(118)
第一节 清末的私塾义馆	(118)
第二节 民国时期的学校	(118)
第三节 建国以来教育事业的发展	(121)
第二章 文化体育	(126)
第一节 传统的民间文化艺术	(126)
第二节 民间体育运动	(128)
第三节 中华人民共和国成立后唐家乡的体育运动	(129)
第四节 广播站	(130)
第五节 文化站	(130)
第三章 文物古迹	(130)
第一节 古碑	(130)
第二节 土司遗址	(131)
第三节 古寺庙	(131)
第四章 医药卫生	(133)
第一节 民国时期的医药概况	(133)
第二节 历史上的瘟疫	(134)

第三节	建国以来医药卫生的发展	(134)
第五章	畜牧兽医站	(136)
第九篇	社会风物	(138)
第一章	旧风俗	(138)
第一节	封建婚姻制度	(138)
第二节	封建宗法制度	(139)
第三节	封建迷信	(139)
第四节	封建葬礼	(140)
第五节	封建庙会	(140)
第二章	传统节日	(141)
第三章	新风尚	(142)
第一节	破除迷信	(142)
第二节	禁毒禁赌	(142)
第三节	男女平等	(142)
第四节	新风尚的成长	(143)
第四章	新型节日	(143)
第十篇	人民生活	(144)
第一章	民国时期农民生活的综述	(144)
第二章	建国以来生活水平的提高	(145)
第一节	住房	(145)
第二节	饮食	(145)
第三节	用品	(146)
第四节	电器	(146)
第五节	文化生活	(146)
第六节	储蓄	(146)
第三章	典型农民调查	(147)
第十一篇	人物传录	(149)
第十二篇	杂记	(161)
编后记		(167)

序 言

编写《唐家乡志》是历史赋予我们的重大责任，是全乡人民的共同愿望和政治生活中的一件大事。此次唐家修志在一九八三年九月开始，于一九八五年四月完成初稿，六月送审定稿。《唐家乡志》纵观了唐家古往今来的演变，侧重记载了一九一一年到一九八四年的七十四年间的历史，特别是一九四九年以后的三十多年，人民当家作主，社会主义的政治、经济、文化、风土民情等的变化发展以及唐家壮丽的山河，丰富的资源，这一切都展现在字里行间，阅读之余、热爱家乡之心，油然而生。

过去，无数有识之士，都为没有安静环境写一部乡土志而感到遗憾终生，今天唐家人民在中国共产党领导下，在县委，县人民政府、县志办公室的关怀指导下，盛时修志、秉笔直书，观点正确，是非分明，上对祖宗负责，现为建设中国特色的社会主义服务，下为子孙造福，承先启后，继往开来，为完成前人未有的千秋大业和开拓我乡各项事业的发展而感到自豪。

《乡志》是一部“前有所稽，后有所鉴”的历史遗产，是唐家的乡土教材，随着社会的发展和建设事业的进程，在继修时，它将更为丰富多采，为我们唐家的全体人民共同欣赏阅读之物，这也是当前我们共同的愿望，所以把这几句话作为我们的序言，以表示我对《乡志》的希望。

中共唐家乡委员会书记 华文星

一九八五年五月

编写《乡志》始末记

编写《乡志》的工作，是一项艰巨而光荣的任务，对我们来说确是一件力不从心的大事。好在有上级领导的大力支持，又有广大人民群众及知情者的供稿和口碑资料，再有乡办公室的资料提供方便，从而加快了编写工作的进展。

唐家的《乡志》编写工作于一九八三年八月接受县志编纂委员会的安排，九月份成立了乡志编写领导小组和写作组，开始了编写的工作。第一阶段从九月至十二月拟写《乡志纲目》送审，随即搜集资料，把有关的档案、文物、文献等资料按《纲目》顺序进行了系统的加工、整理、并召开有关座谈会和个别访问搜集口碑资料，同时边搜集，边整理，边归类；第二阶段从一九八四年元月开始试写、在试写前对入案资料进行了校正、核实，主要用座谈会、采访等方式，对每一件历史事件都在时间、地点、事件的来龙去脉上作了认真考证，慎重记叙，每写成一篇章都几易其稿，最后汇集，才初具雏形，为时八月功夫初稿见面；第三阶段在完成初稿的同时，稿件送请党委审查，并提出了修改意见，于一九八四年五月二日召开了各种会议通过后，送交县志编委会办公室审查，按照审查提出的意见、作了数次修改并将下限延至1984年底再送请批准付印。全志共搜集整理十二篇，约十四万字，经时一年余完成全志的编写工作。

编修《乡志》是有史以来的第一次，在编写的过程中，经受了各种困难和曲折的考验，但有了广大人民群众、各单位和编写人员的通力协作，共同努力终于完成了这一光荣的历史任务。为此，我代表唐家乡人民政府向各单位及广大人民群众和供给资料者，与同参加编写人员，对编写全志的认真负责态度，致以崇高的敬意和衷心的感谢！

唐家乡人民政府

乡长 张桂轩

一九八五年五月

概 述

唐家乡古为梁州之属，秦时（公元前212年）为毛牛夷地。汉时（公元前206年）属笮都沈黎郡，后为毛牛县。晋（公元265年），隋唐（公元600年）等朝代，几次设郡、县治于唐家。后归汉源县管辖，（县治在今九襄）唐肃宗时划入剑南道。

清初（公元1644年）改为尚礼乡，行政为团甲制。民国以来，军阀割据，各霸一方混战不已，加之封建地主阶级的地租、高利贷剥削，贫官污吏、兵痞匪霸的强暴横行、奸商投机倒把，使物价不断飞涨，货币贬值，农村破产，饥寒交迫，瘟疫流行，长期的天灾人祸，使广大农民陷于长期贫困和死亡境地。中华人民共和国建国以后，在中国共产党的领导下，很快恢复和发展了国民经济。经过减租、退押，土地改革一系列社会改革，广大农民的生产积极性空前高涨，生产年年上升。

唐家乡位于大相岭山脉黄草岗山麓，南距县城十八公里。北邻富村，南接富泉，东抵万里，西隔流沙河与河西、大岭相望。川滇公路自北而南迴旋全境。东大埝、香林埝尾水流经境内分别跌入石粒沟、郝家沟而入流沙河。全乡面积26.2平方公里。下辖武里、集贤、新场、合同、洪水、小关、联合等七个大队（村），四十五个生产队（组），2501户，12246人（根据1982年第三次人口普查数）其中彝族216人，占人口的1.76%海拔1002米（乡政府所在地）。

由于地处河谷地带，气候适中，适合于多种农作物的生长。全乡耕地面积，在1984年底为10180亩，其中田是6014亩，地4166亩，生产水稻、小麦、玉米等。经过农田基本建设和兴修水利，农业面貌大大改观，1980年产量843.78万斤，为1950年的二倍余。实行生产责任制后，粮食产量大幅度增长，1984年粮食产量1227.13万斤为1950年的三倍。

蜡虫为唐家乡的特产，年产量为全县之冠。历史上唐家坝向为蜡虫市场交易的集中地，每年在立夏之前，洪雅、峨眉、夹江、乐山等县虫客都云集于此。而县属之安乐、岩门、大岭坪、李家山、水塘坡、羊庄坪和富庄等地的蜡虫，也运至此处跟庄出售，所以市场非常热闹。近年来因种种原因影响（未查明）使虫树不结蜡虫，树子被砍掉，这些原因急待研究解决，以恢复和发展蜡虫。

蚕茧也是唐家产品之一，特别以合同、洪水、新场等村为多。人们在地边、田埂都种桑树，对饲蚕方面供给了足够的饲料。1984年卖给国家蚕茧10400斤，也不弱于其他公社。

此外，武里的烟叶，甘蔗；新场的大蒜和红海椒；刘家山的良种柑桔；张家山的黄皮梨，都是有名的产品。

过去唐家的手工业，每年都大量为外地人运走，驰名远方。据旧《汉源县志》所载，

比享名已久，的葵面还好，曾得到当时北京人士的好评。民国时期的鸡蛋面也畅销乐山、洪雅一带。醋也曾享有盛名，每逢赶唐家坝场期，从九襄来赶场的布客都要为亲友购买或自己买用。但手工面早已停业，而酿醋又失传。1984年由外地引进技术，开始酿造。如何使这些优质传统的产品畅销于各处，还有待于今后继承者的发扬。

砖瓦厂几乎每个组都有，有的组还不止一处。产品运销县属各地，每日运砖车辆络绎于途，为建筑上提供了不少方便。

1984年11月经县批准，由退休教师黄广祥引进外资在洪水开办机制砖厂，12月开始动工平厂址，兴修厂房，1985年上半年可以生产。

位于小关的矿山企业，是经过人工开挖而得到的矿石，为国家提供了铅矿资源。如用机器开采既可节省劳动力，又可得到更多的铅矿，经济效益更高。

唐家乡有大中型拖拉机五台，手扶式拖拉机九十余台，汽车二辆，小型水力发电站三所，粮食加工房九个，各类专业户数344户。

林业方面，除保护原有的林业区外，国有林还发展了775亩，1984年底实有桑树和果树26·07万棵，并以合同村为县的树苗基地。

畜牧业亦年年增加，迄至1984年，全年毛猪已发展到10329头，其中母猪569头，年产猪仔8000余只。

建筑业和运输业也相当发达，除拖拉机外，还有骡、马三百余匹，专供运输使用。木工、泥工在外搞建筑及在矿山挖矿者约三百余人。1984年各种专业户人平收入在五百元以上者763户，其中人平在一千元以上者9户，当年各种付业收入为一百六十余万元。

各村都设有小学一所，全乡小学生人数一千八百余人。乡有初中一所，1984年中学生人数六百余人，为国家输送和培育了人材。

医药卫生的发达，根治了历史上遗留的瘟疫，保证了人民的身体健康。

计划生育是我国的基本国策，全乡在响应提倡和推广一对夫妇只生一个孩子的号召后，成绩显著。全乡有独生子女的夫妇462对。

一九六六年五月至一九七六年十月的“文化大革命”，使党、国家和人民遭到建国以来最严重的挫折和损失，唐家乡发生武斗，严重地影响了人民的生产、生活和安全。

一九七六年十月上旬，中央政治局执行党和人民的意志，毅然粉碎了江青反革命集团，结束了“文化大革命”这场灾难。

党的十一届三中全会召开后，从根本上扭转了“左”的错误方向，制定了正确的路线、方针、政策。全乡人民欢欣鼓舞，生产积极性空前高涨，农业产量大幅度增加，农业经济欣欣向荣。全乡大搞科学种田，引进良种和培植杂交水稻良种，四年以来取得了成绩。一九八一年在武里、集贤两个村制种593亩，1982年制种477亩，1983年制种400亩，1984年制种60亩，平均亩产谷种200斤左右。其它常规稻平均亩产亦在1200斤左右，山区玉米也得到大幅度增产，粮食收入人平900余斤。同时发展商品生产和其它专业，以增加经济收入，生活上大大改善和提高。新修住房，购买自行车、手表以及

电器用品，从1981年到1984，年年都有增加。文化、体育方面相应发展，开展了物质文明和精神文明的活动，使全乡面貌大大改观。

在党的十二大路线、方针、政策的光辉指引下，在乡党委、政府的具体领导下，在上级科研人员的帮助和辅导下，全乡开展农业科技人员的培训，大力推广农业技术，全乡人民团结一致，同心同德，争取农业大幅度增产，共建美好家园，一靠政策、二靠科学、艰苦奋斗，为伟大祖国的工业，农业、国防，科学技术四个现代化建设作出优越的贡献。