

016843

四川省地名录丛书之 194



སེར་ཁུལ་རྫོང་ཁ་མེད་བཙུ་ཡིག

四川省甘孜藏族自治州

# 石渠县地名录



石渠县地名领导小组编印

一九八五年八月

མི་ ཁྲིན་ ཞིང་ ཆེན་ དཀར་ མངའ་ བོད་ རིགས་ རང་ རྒྱུང་ ལུལ་

四川省甘孜藏族自治州  
SICHUANSHENGGANZIZANGZUZIZHIZHOU

མེར་ འུལ་ རྫོང་ ས་ ཆའི་ མིང་ བདུས་

石渠县地名录  
SHIQUXIANDIMINGLU

མེར་ འུལ་ རྫོང་ ས་ མིང་ འགོ་ ཁྲིད་ ཚེ་ རྒྱུང་ ལི་ རྩམ་ རྒྱུགས་ བཟ་ པར་

石渠县地名领导小组编印

1985 ལོ་ ཟླ་ 8 བ་

一九八五年八月

# 前 言

地名，是人类历史的产物。随着历史的发展和社会的进步，它也不断地发展和演变。由于各个历史时期的变换更替，给我县地名带来了不少问题。有的重名或一名多写；有的含意不好、用字不当；有的地名文字生僻，难写难记；有的是地图和实地的地名对应不上，或错位、错字、错名；加以全县的生产队都是以序数为名，特别是在“文化大革命”时期，大搞地名“一片红”，更增加了地名的混乱，这对四化建设和人民群众的日常生活都带来了很大不便。

我们遵照国务院国发《1979》305号，四川省人民政府川府发《1980》89号文件精神和甘孜藏族自治州人民政府关于在全州开展地名普查补调工作的部署，在县人民政府领导下，有关部门大力支持配合，从一九八四年四月至一九八四年十二月，在全县范围内开展了地名普查补调工作。在内业整理中，对我县地名进行了标准化处理，完成了地名普查的图、表、卡、文四项成果资料，并分别于一九八四年十二月和一九八五年四月经甘孜州和四川省地名办公室检查合格，批准验收。

这次地名普查，是民改以来第一次，工作比较细致，调查比较深入，资料比较系统，整个成果又经专业部门和有关单位多次校核审定，是具有一定参考价值的基础资料。按照要求，我们将全县地名普查的主要成果汇编成《四川省甘孜藏族自治州石渠县地名录》一书，以满足广大使用单位的需要，更有效地为四化建设服务。

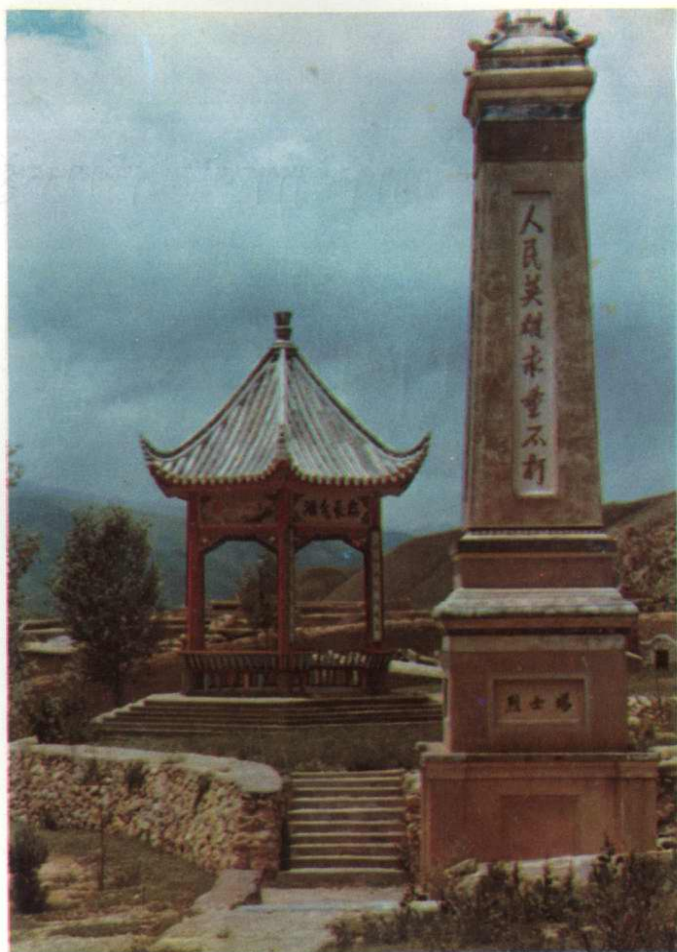
本地名录的内容，根据地名普查成果资料，参照1:100000地形图，编绘成1:540000石渠县行政区划地图一幅，标注了全县自然村以上行政区划地名，收集了地名普查中形成的各种文字概况材料43篇；辑录全县行政区划及其驻地、自然村、自然地理实体、人工建筑、企事业单位、名胜古迹等地名3101条，并对每条藏语地名，以藏语之意简要地备注了现用地名的来历含义等情况；选用了我县主要的土特产和名胜古迹和反映民主改革后社会主义建设成就的插图13幅，附录了县城街道，行政村命名名称和自然村更名名称的通告、文件；以及全县地名首字笔划索引表等。

本地名录引用的主要数据为一九八三年县统计局的统计年报数或主管部门提供数；历史沿革摘自《西康省历代政区简要》一书。

今后，单位或个人在使用石渠县地名时，一律以本《地名录》为准。

地名表汉语拼音音译转写栏中，藏语地名按《藏语地名汉语拼音字母音译转写法》转写；汉语地名按普通话语音拼写，并在“民族文字”栏中以“※”符号表示。

封面：  
草肥水美，  
牧业兴旺  
洛须区革命公墓



蒙沙大桥



洛须区一角



石渠县城一角

# 目 录

一、前言	( 1 )
二、石渠县地图	
三、石渠县概况 (汉文)	( 2 )
石渠县概况 (藏文)	( 11 )
四、行政区划和自然村	
尼呷 (集市) 概况	( 27 )
中区概况	( 29 )
虾扎乡概况	( 30 )
起坞乡概况	( 32 )
宜牛乡概况	( 34 )
新荣乡概况	( 36 )
蒙宜乡概况	( 38 )
菊母乡概况	( 40 )
东区概况	( 42 )
温波乡概况	( 43 )
瓦须乡概况	( 45 )
长须干马乡概况	( 47 )
长须贡马乡概况	( 49 )
阿日扎乡概况	( 51 )
长沙干马乡概况	( 53 )
洛须区概况	( 55 )
洛须乡概况	( 57 )
真达乡概况	( 59 )
奔达乡概况	( 61 )
正科乡概况	( 63 )
麻呷乡概况	( 66 )
西区概况	( 69 )
瓦土乡概况	( 71 )
俄多马乡概况	( 73 )
德荣马乡概况	( 75 )
格孟乡概况	( 77 )

呷衣乡概况·····	( 79 )
长沙贡马乡概况·····	( 81 )
<b>五、自然地理实体</b>	
雅砻江流经石渠地段概况·····	( 83 )
金沙江流经石渠地段概况·····	( 84 )
普公坝概况·····	( 85 )
(山、河、湖、沟、坝)	
<b>六、人工建筑</b>	
蒙沙大桥概况·····	( 189 )
<b>七、企事业单位</b>	
石渠县中学概况·····	( 191 )
石渠县城区小学概况·····	( 192 )
石渠县起坞小学概况·····	( 193 )
石渠县人民医院概况·····	( 194 )
石渠县翁曲电厂概况·····	( 195 )
(站、厂、场、队、道班、校、院)	
<b>八、名胜古迹</b>	
照阿娜姆概况·····	( 198 )
志玛拉空概况·····	( 199 )
色须贡巴概况·····	( 200 )
石渠县革命公墓概况·····	( 201 )
洛须区革命公墓概况·····	( 202 )
(遗址、寺、公墓)	
<b>九、附录</b>	
1、甘孜藏族自治州人民政府关于全州区、乡、镇标准名称 的批复甘府发(1985)7号·····	( 205 )
2、石渠县人大常委会关于石渠县街道、村、自然村命名的决议·····	( 207 )
3、石渠县人民政府关于县城街道、村、自然村命名、更名的通告 石渠府通(1985)字第2号·····	( 208 )
4、石渠县地名首字笔画索引表·····	( 216 )
5、石渠县行政区划统计表·····	( 254 )
<b>十、编后记</b> ·····	( 255 )

# 石渠县概况

石渠县位于四川省西北角，甘孜藏族自治州的北面。地处巴颜喀拉山脚下，是青藏高原东南边缘的一部份。地跨北纬 $32^{\circ}19'$ —— $34^{\circ}20'$ ，东经 $97^{\circ}20'$ —— $99^{\circ}16'$ 之间。东接色达县和甘孜县，南靠德格县且与金沙江为界的西藏江达县隔江相望，西连青海省的玉树县，北与青海省的称多、玛多、达日三县为邻。辖三个纯牧区，一个半农半牧区，有23个乡镇、107个村，187个自然村。一九八三年底实有12,322户、56,105人（其中非农业人口3102人），总人口中有汉族1,318人，彝族2人，羌族2人，其余均为藏族。县政府驻地“尼呷”，地理座标：北纬 $32^{\circ}58'$ ，东经 $98^{\circ}06'$ ，海拔4,200米以上，相距州府所在地697公里。是解放后建政以来新建立起来的一座新兴城镇，为全县政治、经济、文化、交通中心。

石渠，系藏语“མེ་གཤེན”译音，意为所巴下色登部落的后代。名称由来，由于系全民信教地区，以境内最大的一座喇嘛寺，系西藏色拉寺喇嘛呷举洛绒曲登所建的“色须”寺庙名称而得名，沿用至今。此地群众自称为“扎曲卡瓦”，即雅砻江源头，雅砻江两岸地势平坦、草原辽阔，水草丰茂，是从事牧业生产的一块宝地。

## （一）历史沿革

西汉以前石渠为草原游牧部落。东汉时为“羌”，东汉末期便有氏族迁入，多与羌族融合。隋朝时曾慕义而内附为附国地。隋末，吐



蕃势力继续向金沙江以东发展，附国为其所灭。

唐时即属吐蕃统治。唐末，吐蕃势力崩溃，部落复起。北宋时已为格萨尔王的林国辖地。元代推行土司制度，属朵甘宣慰司。明代属朵甘卫行都指挥使司。清初，本地受辖于蒙葛结长官司（现石渠东北，舍已划给青海省的称多、香秋两村在内）。以后，德格土司势力逐步扩张，逐受约于彼。一九〇九年六月以前，属德格土司宣慰司管辖。

清末，四川总督赵尔丰实行改土归流，将德格土司辖地分为五个部分，其北面部分即为石渠。宣统元年（一九〇九年）设登科府，德化州、白玉县、石渠县、同普县，由“边北道”（驻登科）统一管辖。并在石渠设设治委员。废除土司制度以后，宣统三年（一九一一年），赵尔丰、付嵩焘上书清帝，请建西康省，设置府、厅、州、县。石渠县成立。民国二年（一九一三年）六月回归川边特别行政区管辖；民国十七年（一九二八年）属西康特区临时政务委员会；民国二十四年（一九三五年）属西康省建省委员会；民国二十八年（一九三九年）西康省政府正式成立，本地属西康省第二督察区，直至解放。建国后属西康省藏族自治区。一九五五年西康并入四川省，属甘孜藏族自治州。

## （二）自然条件

石渠县全境由西北向东南倾斜，呈高原宽谷剥蚀地貌，巴颜喀拉山脉以弧形绵延于北部，主峰高 5266 米。金沙江北面的莫拉山脉，主峰高 5,118 米，屹立在原面南端。两大主体山脉由西北向东南横贯全境，原面地域辽阔，丘顶多浑圆，谷坡大多小于 30°，谷底与谷顶相对高差一般在 300 米左右。谷底河流两岸多有阶地发育，浅丘宽谷，

草坝连绵。莫拉山断裂以南的金沙江经真达、奔达、正科、洛须、麻呷乡地境切割由西北向东南奔腾而下，地势一落千丈，相对高差1700米左右，形成高山峡谷区，纵观石渠地貌是由东南向西北逐渐增高，基面高差620米，其特征为中山窄谷向低丘宽谷过渡，逐渐走向开阔平坦，形成巨大的槽谷地貌。两山之间山峦起伏，溪河纵横，也是雅砻江主要发源地。除巴颜喀拉山北部查曲河汇入黄河水系外，洋涌河、麻木河、俄涌河、马木考、翁曲河、各涌河等众多支流均发源于原面各山、丘、谷之间，水源丰富，水质良好，河渠迂迴，蜿蜒回流其间。在呷衣至长须干马乡之间注入雅砻江。河流主干总长756755公里，水面占总面积3%左右。

由于石渠地势高亢，致使亚热带纬度的地带性气候完全为垂直气候所代替，气候主要受着西风寒流的影响，属独特的大陆性季风高原气候。具有气温低，日照长，雨量集中和昼夜温差大，四季不分明，无绝对无霜期等特点。年平均气温 $-1.6^{\circ}\text{C}$ ，最冷的一月份平均气温为 $-12.8^{\circ}\text{C}$ ，最热的七月份气温也仅 $8.7^{\circ}\text{C}$ 、极端最高气温 $25.5^{\circ}\text{C}$ ，极端最低气温 $-45^{\circ}\text{C}$ 以下， $\geq 10^{\circ}\text{C}$ 的活动积温仅 $79.3^{\circ}\text{C}$ ， $< -30^{\circ}\text{C}$ ，月平均日数2.6天。多年平均累计雪天83.8天，大于或等于八级以上大风日数170天。气温年和日的变化都很大，年降水量在596毫米左右，多集中六至九月份。干湿季分明，湿季始于五月下旬至九月，气候温和，水草丰茂，是畜牧业生产的黄金季节。旱季始于十月至次年的五月中旬，天寒地冻，风大草枯，气候变化无常，有时还出现暴风雪灾害。是从事畜牧业生产最困难的时期。境内三个牧区遍布高原草甸，林木不能生长，耐寒农作物也不易成熟。由于气候的垂直变化导致了植被的垂直变化。3700米以下的金沙江河谷平坝已拓农作区，

3700—3900米是针叶林。潮湿的阴山为杉林，干燥的阳坡为柏林。在森林的下缘分布着亚高山灌丛和亚高山草甸，3,900米以上是高山灌丛和高山草甸，4800米以上至雪线是高山寒漠，尽管植被类型多样，但其基本类型都是高山蒿草草甸草地。鉴于气候所致，植被的季节景观十分鲜明，夏季葱绿绚丽，冬季枯黄萧条。土壤分类及型态特征也是多种多样，按照下垂带谱和水平镶嵌的分布特点，主要类型有高山寒漠土类占土地总面积的7.82%；高山草甸土占总面积的72.92%；沼泽土占总面积的17.92%；亚高山草甸土占总面积的0.97%；棕色针叶林土占总面积的0.22%，褐土占总面积的0.15%。

### (三) 经济概况

全县共有土地面积25,141平方公里，除南面金沙江河谷地带带有农耕地4.85万余亩，林地8.5万余亩外，都是草原地区。可利用草地面积2862.5万亩，占土地总面积的75.91%。也是全省海拔最高面积最大的牧业县。全县历来以畜牧业经济为主。因一九七八年邓柯县撤销后并入石渠五个半农半牧乡即洛须区，才有少量农业。藏族牧民具有悠久的养畜历史和丰富的饲养经验。当地的主要畜种——牦牛和藏系绵羊，具有耐高寒、习粗饲、体型大、抓膘能力强等优良性能。

石渠县一九五〇年解放，解放前是封建农奴社会。一九五七年全县各类牲畜总数40余万头，64%的牲畜掌握在仅占总人口5%左右的牧主富牧阶级手中，有22%的牲畜在一般劳动人民手中，而70%以上的贫苦牧民则仅有14%的牲畜。在反动统治下，民不聊生，万户萧疏。到处是一遍悲惨景象。广大牧民历来过着逐水草而居的游牧生活，畜牧业原始落后，生产水平低下。物资经济交流以骡马帮驮运为主。经商

者多与雅安、邛崃等地以物换物为多，输入以炉茶（大茶、金尖茶）、丝绸、布匹为大宗，输出以虫草、知贝母、麝香、鹿茸、羊毛和牛皮等为大宗，产品以自产自销为主要特点。

解放后，于一九五九年实行了民主改革，摧毁了封建农奴制度。建立了社会主义制度。全县广大藏族人民和全国各族人民一样成了国家的主人。经济上翻了身，解放了生产力，畜牧业生产有了较大发展，群众生活有了较大的改善。一九七八年至一九八〇年期间又在中央农业部畜牧总局及省、州支持指导下，进行了草地畜牧业现代化试点工作，抓住畜牧业生产上“病多与草缺”的主要矛盾，大搞草原建设，改良草场，种植牧草，建立饲草饲料基地。到一九八三年底全县共建成半人工草场53.5万亩，人工草地8.4万亩，从而提高草原生产力。普公、色须两个万亩以上的“草库伦”中，人工草场平均亩产青草达到3000斤以上，半人工草场亩产鲜草2000斤左右，比过去成倍增长。这些人工草场和半人工草场在近几年雪灾中起到了很大作用。与此同时还抓了棚圈建设，畜种改良，层层建立兽防网点，消灭和控制了几种危害牲畜最大的疫病。特别是党的十一届三中全会以后，随着党在农村牧区各项经济政策的进一步贯彻落实，认真执行了“以牧为主、多种经营、全面发展”的生产方针，建立和完善了各种形式的生产责任制。充分调动了广大群众的生产积极性，各项建设事业更加兴旺发达。牲畜存栏数较民改初期增长三倍。一九八三年全县工农业总产值为2,600多万元，各类牲畜存栏904,250头，其中牛451,971头、羊419,224只、马31,844匹、猪1,211头。超过全州的五分之一。粮食产量721万余斤，人平收入212元，农业人口人平分粮500余斤。牧业人口人平分酥油40余斤、肉食140斤。财政收入32万余元。社会商品零售

总额达871万元。购进总额280万元。主要畜产品产量：出栏牛80,821头，肉羊50,624只，役马256匹，生产酥油2,151,674斤，奶渣1,969,033斤，羊毛57万斤，牛毛绒43万斤，山羊绒100斤，牛皮5.8万张，绵羊皮9万余张，山羊皮0.2万张，杂皮6万多张。为国家提供了大量的重要工业原料。

石渠县地域辽阔，资源丰富，盛产的虫草、知贝母、鹿茸、麝香、大黄、羌活、马勃等中药材驰名中外；享有很高信誉的“石渠白菌”，色鲜味美，营养丰富；境内的野生动物鹿子、盘羊、野马、狐狸、獐子各地都有；还有列入国家保护的羚羊、犀牛、野牦牛、丹顶鹤等稀有珍贵动物；水獭、旱獭资源也十分丰富，皮毛优质，是很好的出口产品。金沙江、雅砻江以及众多支流除有丰富水力资源外，还盛产花鱼、甲鱼、黄鱼等各种鱼类。洛须区境内盛产的“邓柯枸杞”经有关科研单位鉴定属品位较高的宁夏枸杞类，大有发展前途；具有独特风味的野生植物“人参果”遍地皆有，它含有多种维生素及淀粉、蛋白质及高达70%以上的含糖量，营养极其丰富，一年可采挖两次，是当地牧民十分喜爱的一种食物，也是人们用来招待贵客最美好的佳肴。洛须区、东区温波、长沙干马等地蕴藏有大量的沙金。境内还有品位较高的石膏矿、铜矿、锡矿、锂辉石以及多金属矿藏，这些都有待开发利用。社队企业从无到有，全县先后办起各种类型的社队企业42个，年产值达到55万余元。在中央（83）、（84）两个一号文件的指引下，重点户、专业户尤如雨后春笋，蓬勃发展。

工业交通方面：解放前完全是空白，既无任何工业，又不通公路。就连简单的砖瓦都不能生产，交通运输全靠骑马、牛驮，十分落后。现已办起农机修配厂一个，铁木社两个，还有缝纫、电站等企

业。在省州关怀下，从一九八一年起又在离县城七公里处海拔4,300余米的翁曲河上修建了装机容量为 $2 \times 250$ 千瓦水轮机组发电厂一座，为埋藏式防冰冻水渠，全长5.2公里，工程之浩大，条件之艰苦，在国内外也是比较少有的，受到各方面的高度评价。今年国庆节前夕，已通水发电落成投产。它的建成将为我县工业的发展带来新的飞跃。省管的马石公路于一九五九年修成，南接川藏公路，西接青海的川青公路，全长280余公里，是我县的交通主干道。境内还修起了乡村公路496公里，区区通公路，地处腹心地带的蒙沙大桥，横跨雅砻江上，雄伟壮观，架设于一九七九年，全长106.5米，宽5米，系钢筋片石水泥结构，是我县人民自力更生，艰苦奋斗的结晶，也是我县最大的工程之一。它勾通了东西南北，是我县重要的交通枢纽。全县现有各种大小汽车70辆，拖拉机277台。这些都为繁荣牧区经济起到了重要作用。与解放前相比真是翻天覆地的巨大变化。

财贸方面：全县设有财税局、商业局、粮食局、人民银行、建设银行等单位；下设商业点40个（其中代销点20个），信用社23个，在边远乡还建有粮食点10个，从而基本上解决了群众卖难买难的问题。

#### （四）文教卫生事业

文教卫生事业，解放前既无学校又无医疗机构，科学文化极端落后。解放后，特别是民主改革后，全县各区乡都陆续办起了学校，建立了医疗机构。现有县中学一所，公办小学25所（其中寄宿制学校2所）：县城小、起坞小学属于省重点小学，村以下办教学点12个，幼儿园2所，共有教职工269人（其中民办教师41人），学生1,860人。医疗卫生机构除县医院外，有区卫生所4所，乡卫生所23个，合作医疗站23

个；病床63张，医务人员173人，赤脚医生66人。县城设有文化馆，图书室，新华书店，电影公司，业余文艺宣传队等，并有电视差转台一座，电影院一个，区乡放映队16个。

### （五）革命文物和名胜古迹

当地风土人情，一年一度的“赛马节”是藏族牧民的传统节日。它胜过新春佳节，每年七月底到八月初举行，历时八至十天左右。这时正是草原上阳光灿烂、风和日丽、绿草茵茵、百花盛开、牛羊成群、马儿肥壮、风景优美的黄金季节。赛马节期间有数以万计的男女老少，个个容光焕发，穿上节日的盛装，带上可口的食物和舒适的帐篷，骑上膘肥高大的骏马，从各地络绎不绝地前来参加隆重的赛马节。近年来当地政府充分利用这一有利时机，同时举办盛大的物资交流会，邀请各地人员前来参加，除了观看各地牧民中最好的骑手跑马速赛、骑马打枪，跨障碍等各种马术表演外，还有民间藏戏、藏午、射击、打靶、拔河、摔跤、球类比赛等文娱体育活动。到处摆摊设点，进行物资交易，有当地的牧副土特产品、工业品、日用品，琳琅满目，品种繁多。真是场面壮观，声势浩大，热闹非凡。每年都吸引了不少外地游客。

西区的色须贡巴喇嘛寺和洛须区的志玛拉空二座寺庙，由于在宗教界中影响颇为深广，经州批准分别于一九八一年和一九八二年实行开放。县境内两座革命公墓座落在县城和洛须驻地，墓地中建有高大的纪念塔，塔上镶有“革命烈士永垂不朽”八个金光闪闪的大字。

洛须区境内还有名胜古迹“照阿娜姆”石刻佛像一尊，相传文成公主进藏路过此地亲建。石壁上刻有三个菩萨，中间大，两边小，中

间大的叫泽巴麦，意即长命，是管人间寿命的菩萨；右边的叫咄巴先乃热，是念嘛哩的菩萨；左边的叫香郎多吉，是防灾害，保护平安的菩萨。两边刻有藏经文，至今刻像线条清楚，文字醒目。



## ལེན་གྲུབ་རྫོང་གི་གནས་ཚུལ་མདོར་བསྟུན།

ལེན་གྲུབ་རྫོང་ནི་མི་རིགས་ཞིབ་ཚེན་གྱི་རུབ་བྱང་ཕྱོགས་དང་དཀར་མཛེས་པོད་……  
 རིགས་རང་རྒྱུང་ཁུལ་གྱི་བྱང་ཕྱོགས།      བ་ཡན་ཏུ་རིུ་འོག་བཅས་ཐུག་ནས་ཡོད་པ་……  
 དང་མཚོ་པོད་ས་མཚོའི་གར་རྩེ་མཐོང་མཚམས་ཀྱི་ཆ་གས་ཞིག་ཡིན། བྱང་གི་འཕྲེད་མིག་  
 32°——34°20པར་དང་གར་གྱི་གཞུང་མིག་97°20——99°16པར་ཆགས་ཡོད།  
 རྫོང་དེ་ཉིད་གར་ཕྱོགས་ནི་གཤེད་མར་རྫོང་དང་དཀར་མཛེས་རྫོང་གཉིས་ལ་འབྲེལ་མཐུད་  
 ཅིང་། རྩེ་ཕྱོགས་ནི་རྩེ་དགེ་རྫོང་དང་ས་འབྲེལ་བར་མ་བཟད་འགྲི་རྩམ་མཚམས་བུས་ནས་  
 པོད་རྫོང་ས་འཇམ་མདའ་རྫོང་དང་ལར་རྩུར་ཁ་གཏད་ཡིན་ཞིང་། རུབ་ཕྱོགས་ནི་མཚོ་  
 རྩེན་ཞིབ་ཚེན་གྱི་ཕུས་ཏུ་རྫོང་དང་འབྲེལ་མཐུད། བྱང་ཕྱོགས་ནི་མཚོ་རྩེན་ཞིབ་ཚེན་གྱི་  
 ཁྱི་འདུ་དང་མ་རྩོད། དར་རུང་བཅས་རྫོང་དེ་གསུམ་དང་ཉེ་འབྲེལ་ཡིན། ལེན་གྲུབ་རྫོང་  
 གི་མངའ་འོག་ཏུ་འབྲོག་ལས་རྩམ་3དང་རྩོད་མ་འབྲོག་རྩམ་1། གར་23། མྱིད་འཇེན་  
 ལྗོང་ཚོ་107རང་བྱུང་ལྗོང་ཚོ་187བཅས་ཡོད་པ་རེད།      1983ལོའི་ལོ་མཇུག་ལ་  
 དེས་ཡོད་ཏུད་གངས་12322དང་དེས་ཡོད་མི་གངས་56105ཡོད། (དེའི་ནང་  
 འབྲོག་ལས་མིན་པའི་མི་གངས་3102ཡོད) ལྷོའི་མི་གངས་ནང་རྒྱ་རིགས་མི་གངས་……  
 1318དང་དབྱིས་རིགས་མི་གངས་2ཚང་དང་རིགས་མི་གངས་2བཅས་ཡོད་པ་ལུད་……  
 འཕྲས་དེ་མིན་ཚང་མ་པོད་རིགས་ཡིན། རྫོང་མྱིད་གཞུང་གི་གནས་ཚུལ་ནི་འཇུ་རྩུར་ཏུ་  
 ཡིན། རྫོང་ཆགས་མའི་ས་ཁམས་ཀྱི་མིག་ཚད་ནི་བྱང་གི་འཕྲེད་མིག་32°58'དང་གར་  
 གྱི་གཞུང་མིག་98°06'ཡིན། རྩེ་མཚོ་རིམ་ལས་མཚོ་ཚད་སྤི་4200ཡན་ཚད་ཡིན།  
 དཀར་མཛེས་པོད་རིགས་རང་རྒྱུང་ཁུལ་གྱི་ལྗོང་ལྗོང་ལྗོང་གི་བ་དར་མདོ་དང་རྒྱང་ཚད་སྤི་ལེ་