

湯河水庫土地誌

馮友松敬題

一九九七年十二月

辽宁省汤河水库管理局

湯河水庫土地誌

馮友松敬題

一九九七年十二月

冯友松 辽宁省人大常委会副主任

仲 刚 辽宁省水利厅厅长

# 《汤河水库土地志》编纂委员会

主任：李广波

副主任：宋建忠

委员：颜范利 耿焰

刘广江 刘志坤

刘振海 韩兴海

主编：刘振海

审修：刘广江

校对：刘迎吉

切实加强水库土地  
资源管理，发  
展水利经济。

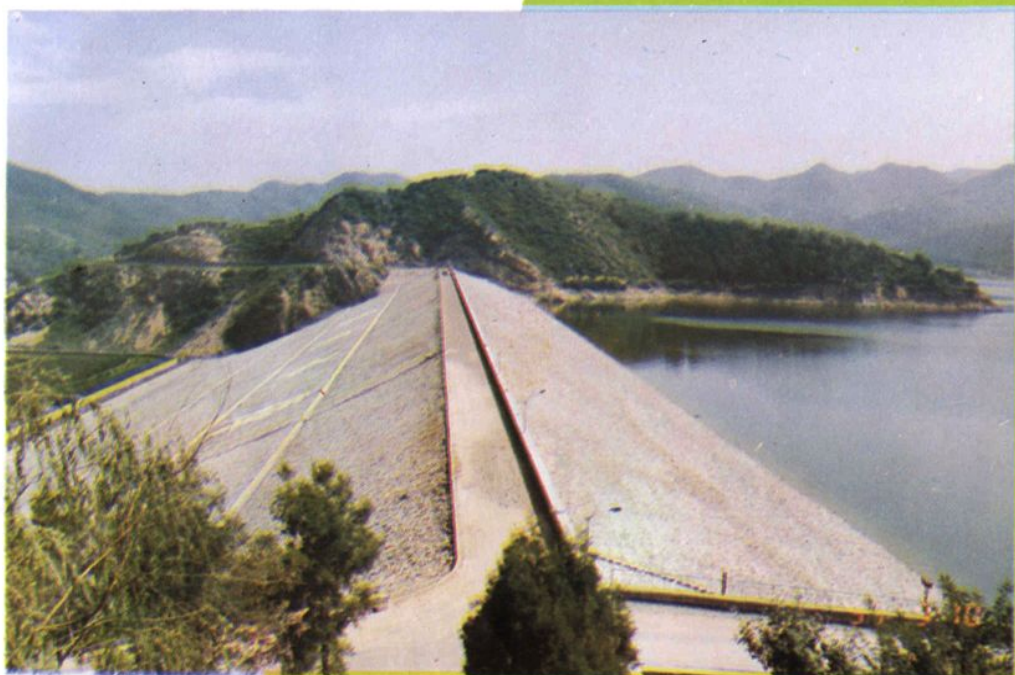
仲刚  
一九九七年十月



汤河水库枢纽全貌



1993年3月6日,省水电厅供水局、水政处在汤河水库  
召开六大库土地工作会议 合影



大 坝



坝下库管区一角





冒严寒测埋库区 110 高程标桩



顶烈日测坝下界桩控制座标

## 序

《汤河水库土地志》是继《汤河水库志》之后，在土地管理工作中写成的又一专业性志书。

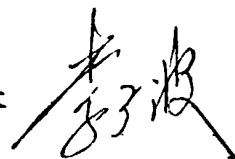
水利工程占有的土地，是水利工程管理单位的固定资产。搞好土地管理工作，开展水利工程确权划界，是加强国有资产和水利工程管理，发挥水利工程的长久效益，更好地为国民经济建设服务的基本工作；也是一项涉及水管单位现实与未来的全局工作。因此做好这项工作，利在当代，功在千秋。汤河水库土地管理工作及其积累的全部资料，对当前乃至今后工程管理、开发、利用、保护等都将提供宝贵的历史依据。用好这部分资料，对于发展水利经济、壮大水利产业、深化水利改革，具有十分重要的意义。

前事不忘后事之师。长期以来，围绕土地权属纠纷一直在干扰水库工程运行和管理的正常秩序。自《中华人民共和国土地管理法》颁布以来，汤河水库认真贯彻和执行土地法，依法解决了诸多矛盾和纠纷，维护了正常的地事秩序，使土地管理工作逐步走上了法制轨道。《汤河水库土地志》真实地记载了水库在国有土地管理实践中工程占地、确权划界、申报发证以及处理权属纠纷等全部资料；

作为历史纪实，以维护汤河水库工程及这块土地的合法权益。

土地是财富之母，一寸土地一寸金。阅览《汤河水库土地志》，方知汤河水库34.025平方公里国有土地既来之不易，又极其有限，它是汤河水库经济发展的物质基础，是不可多得的宝贵财富。汤河水库的管理工作者，要珍惜和爱护水库的每一寸土地，要以主人翁的责任感，以科技发展为先导，进一步管好、用好汤河水库有限的土地资源，让它为振兴水利，发展经济服务。

汤河水库管理局局长



一九九七年八月二十五日

## 凡 例

一、《汤河水库土地志》是土地管理工作的专业性志书。全书以志为主，辅以图、表、录、件，共分五章，均以章、节排列。

二、记述重点是地籍调查、确权发证、地事纠纷三部分内容。

三、对与本志直接相关的一些资料、文件，特以附录、附件形式编入本志。

四、对地籍依据（征地手续和划拨文件），多数附以批件和发文。

五、图表附于有关章节中。

六、人物称谓一般直书其名，必要时冠以职务。

七、断限：上限自 1958 年，个别情节追溯到 1955 年，下限至 1997 年 6 月。

# 目 录

序 .....	1
凡例 .....	3
概述 .....	9

## 第一章 土地管理

前言 .....	14
第一节 组织机构 .....	14
第二节 管理工作 .....	16

## 第二章 地籍调查

前言 .....	21
第一节 征用土地 .....	21
第二节 占地面积 .....	24
第三节 补偿费 .....	26

## 第三章 确权发证

前言 .....	27
第一节 确权划界 .....	27
第二节 申报发证 .....	29

第三节	埋设界桩·····	37
第四节	申报费·····	39

## 第四章 地事纠纷

前言·····	41	
第一节	征地“串界”·····	41
第二节	拆除张荣高饭店·····	43
第三节	侵界纠纷·····	44
第四节	征地纠纷·····	46
第五节	纳税与免税·····	48
第六节	干扰渔场西挡土墙施工·····	50
第七节	非理索要·····	51

## 第五章 要事记述

前言·····	55	
第一节	权属得失·····	55
第二节	界线划定·····	58
第三节	动 迁·····	60
第四节	其他事宜·····	60

## 附 录

附录一	汤河水库是怎样进行工程确权划界和土地申报工作的 ·····	65
-----	----------------------------------	----

附录二	关于张荣高同志的上访调查报告·····	73
附录三	关于汤河水库动迁高程线的说明·····	76
附录四	对汤河水库管理局与柳河村土地权属争议问题的处理决定·····	77
附录五	关于对《辽弓土字(1990)第10号文》予以复议的请示·····	80
附录六	关于对《关于汤河水库管理局土地申报中有关问题的处理意见》的复函·····	84
附录七	《汤河水库库区土地确权发证协调会议》记录·····	90
附录八	《关于兰福良同志和柳河大队提出的修建汤河水库侵犯了社队利益问题的调查报告》摘录·····	93

## 附 件

附件1	辽(58)计仇字第881号转发省计委“关于修建太子河汤河沿水库会议记录”的通知·····	97
附件2	(59)辽建字第37号《征用土地批准书》·····	100
附件3	征用土地申请书·····	101
附件4	辽市革发(1975)52号关于批转市林业局“关于划定汤河、参窝水库界线的报告”的通知·····	102
附件5	辽地字(1978)391号《征用土地批复》·····	107
附件6	辽土管字(79)50号《征用土地批复证》·····	108
附件7	辽土管字(82)66号《征用土地批复证》·····	109
附件8	辽土管字(84)4号《征用土地批复证》·····	110

附件 9	辽水电基字 (1985) 42 号“关于印发《汤河水库工程竣工验收报告书》的函”	111
附件 10	辽市政地 (征) 字 (1987) 1 号《辽阳市人民政府征用土地批复》	113
附件 11	辽市政土字 (1991) 28 号《辽阳市人民政府土地批复》	114
附件 12	水利工程《确权划界》证书	115
附件 13	协议书 (一、二、三、四)	124
编后记		132



# 概 述

## 一

汤河水库位于辽阳、鞍山、本溪三市之间，距辽阳市 39 公里外的东南山区，枢纽工程建在弓长岭区汤河乡境内的汤河沿，即太子河一大支流——汤河干流上。水库管理局座落在输水道左岸，原汤河沿村（屯）的旧址。

水库是以防洪、工业及生活用水、灌溉为主，兼顾发电、养鱼等综合利用的水利枢纽工程。其规模为大Ⅱ型水库，按百年一遇洪水设计，按可能最大暴雨和洪水进行复核，兴利库容为 3.70 亿立方米，防洪库容为 3.74 亿立方米，总库容为 7.23 亿立方米。

水库控制流域面积 1228 平方公里，水域淹没面积 33.008 平方公里，坝区及其他占地面积 1.017 平方公里，水库工程总占地面积 34.025 平方公里。

## 二

汤河水库自 1958 年兴建，到 1985 年竣工验收，先后三次修建：

第一次 兴建汤河水库，是根据辽宁省人民委员会辽（58）计仇字第 881 号“转发省计委《关于修建太子河汤河沿水库会议记录》的通知”，由辽阳县人民委员会主持，于 1958 年 6 月 2 日