

中华人民共和国地方志丛书

大馬岱村志

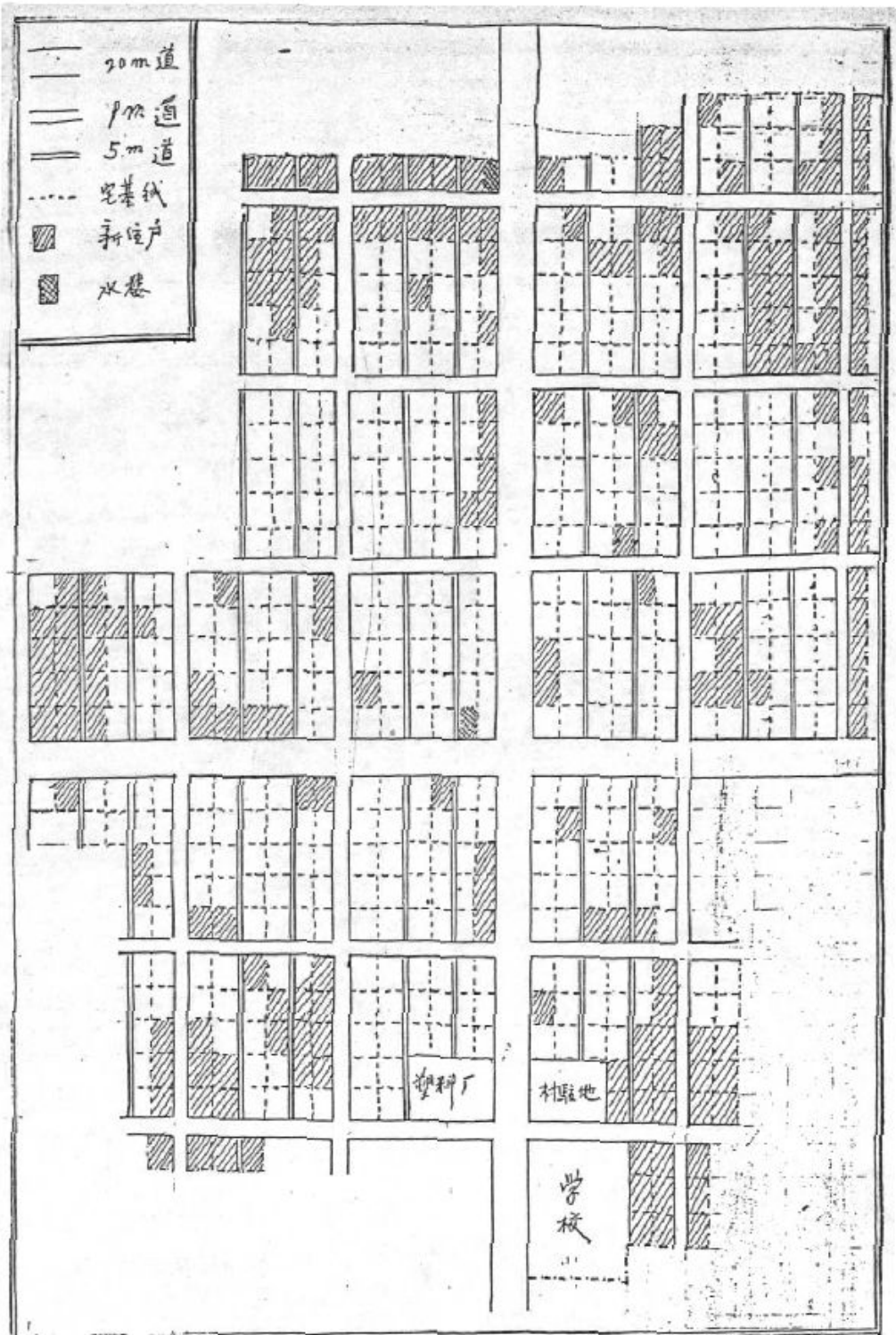
淄博市临淄区皇城镇大馬岱村志编纂委员会



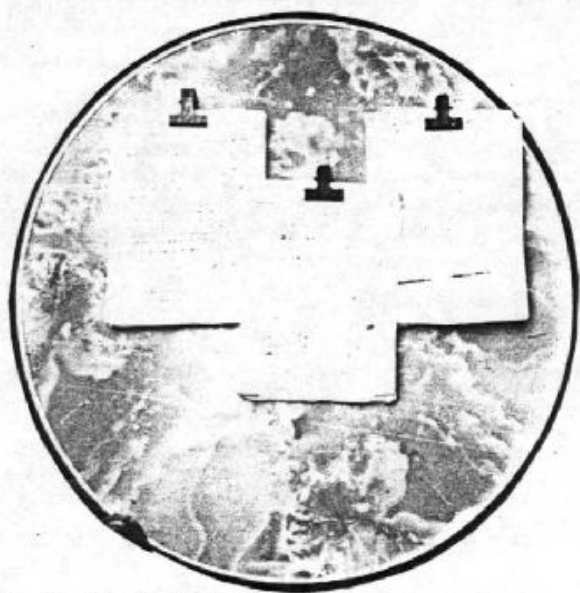
村志编委成员。左起：前排 杨景良、张春槐、杨三仲
孙希堂。后排 于志民、于保民、王春堂、杨在山。



编纂人员正在工作。左起：杨玉江、杨三仲、杨在山
杨金筒、王春堂、张春槐、杨金铭。



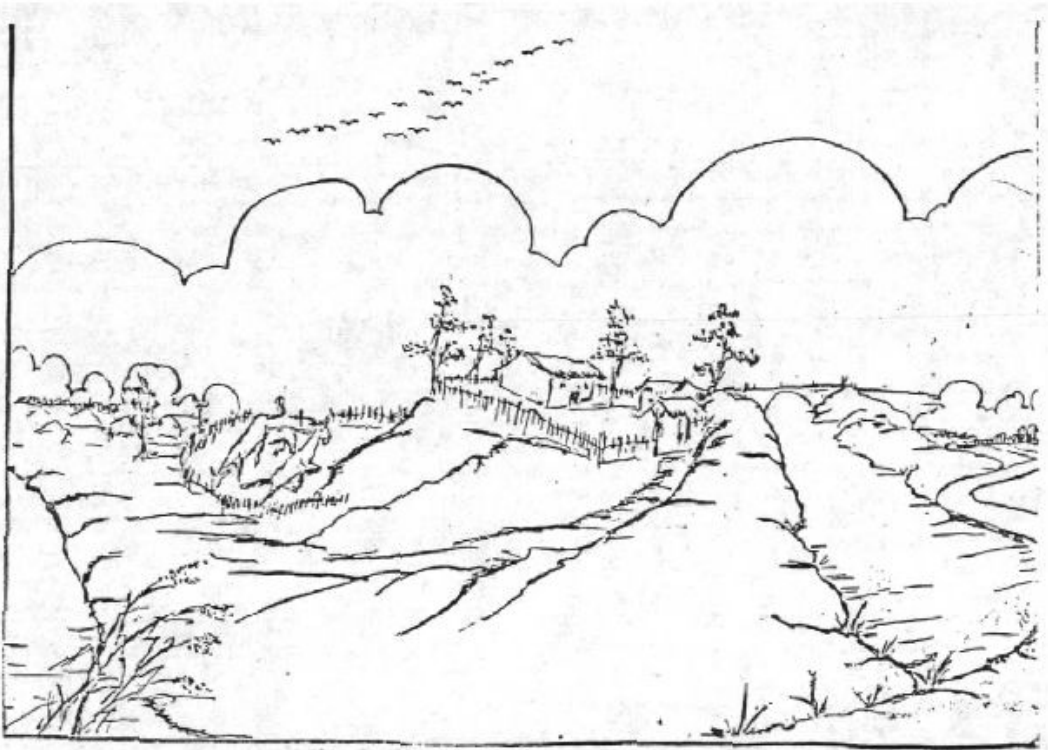
大马岱村平面图



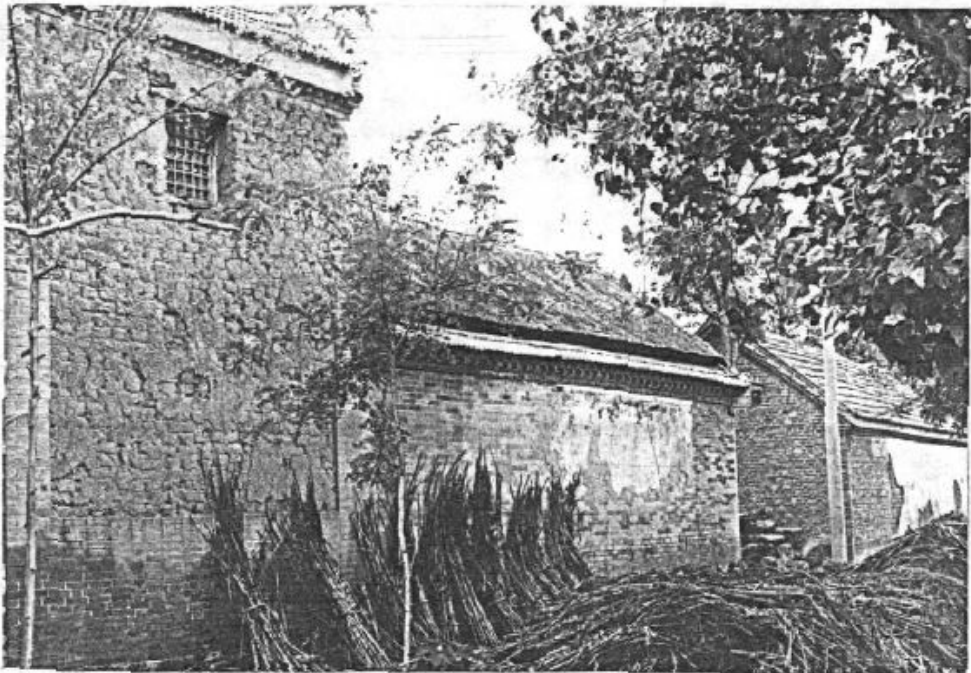
各种座谈会积累的部分村志史料



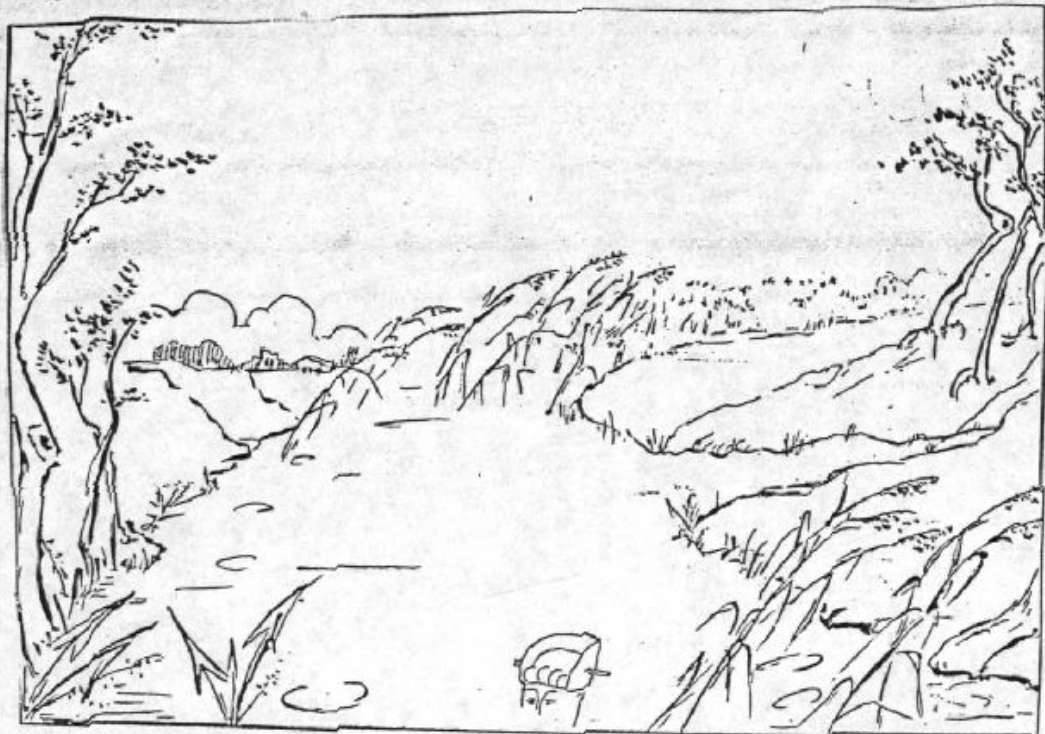
大马岱八大景。杨在山篆书



大马岱八大景之三 始建于元明时期的“高楼台”。



大马岱八大景之四 村内十五座“土楼”之一。



大马岱八大景之七 处于本村东北裙带河内的游浴中心
“石人头”。



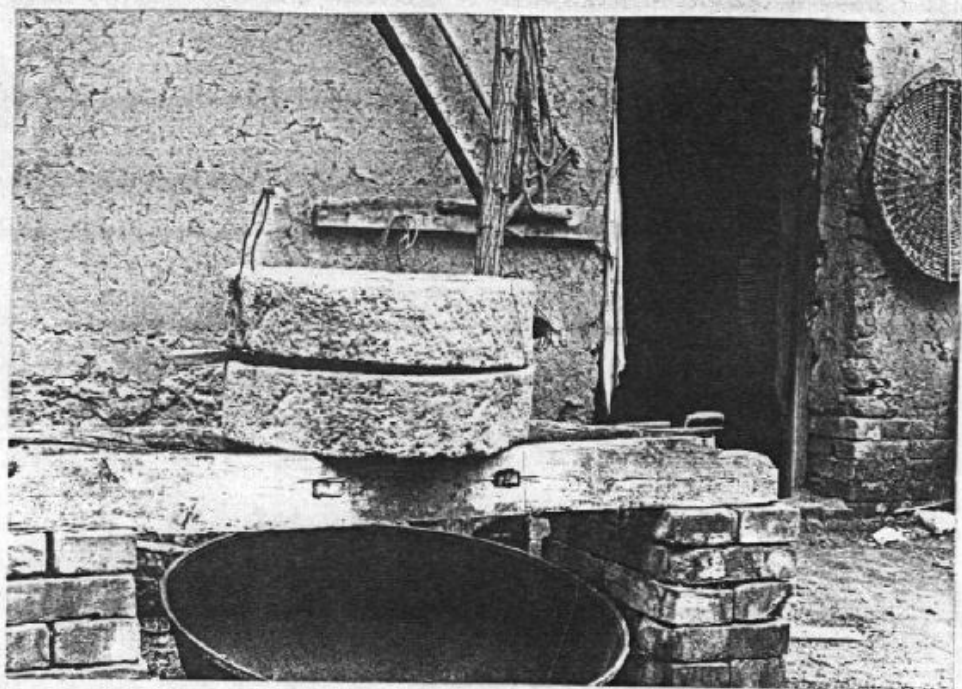
大马岱八大景之八 寄于本村菩萨庙前湾内的“姊妹泉”。
(亦称迂泉)



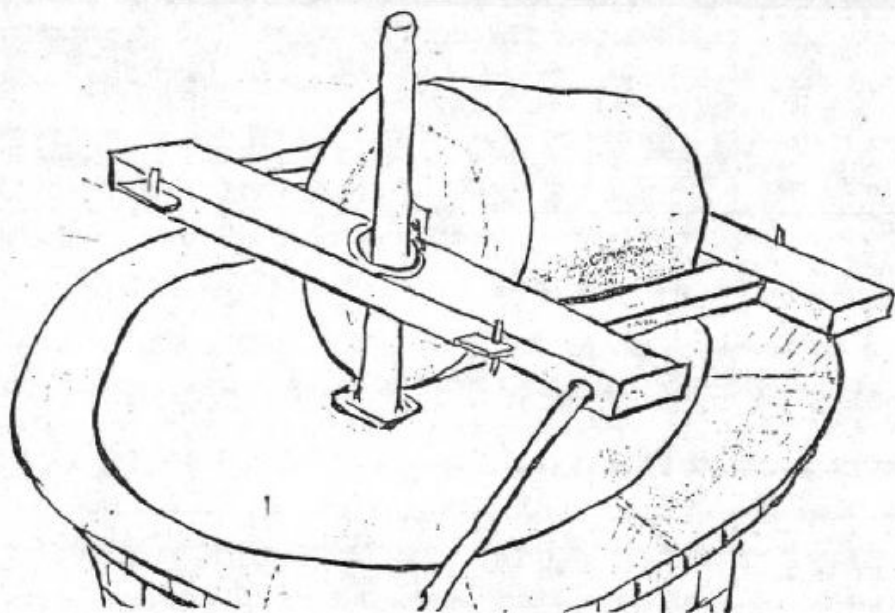
八十年代，拉地牲畜改为机引。



九十年代初，原播种八行全部改为六行。



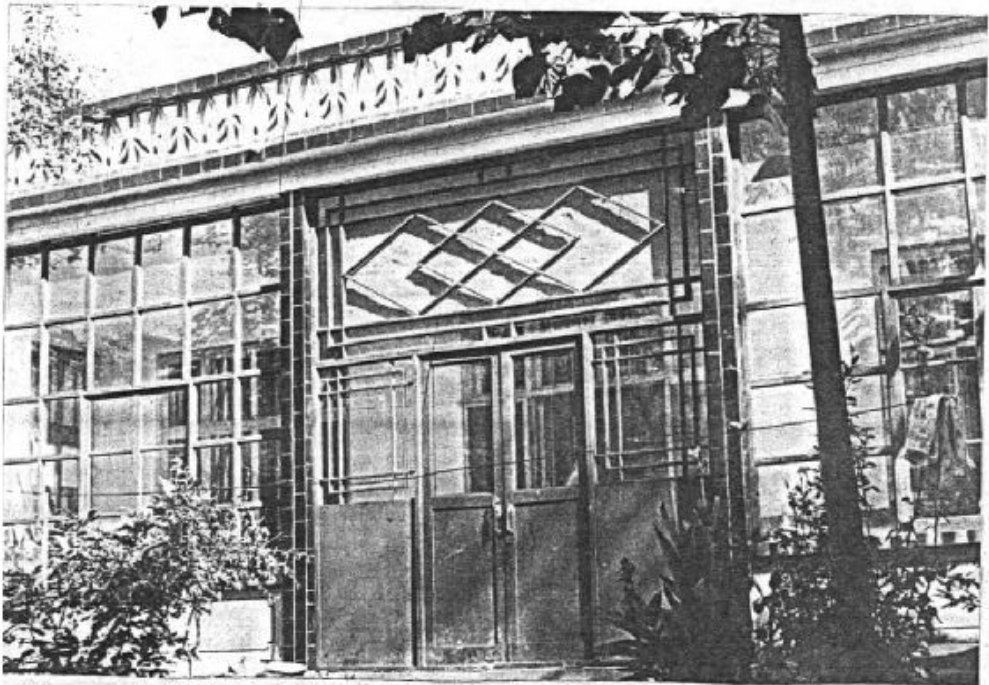
六十年代前的民用“水磨子”



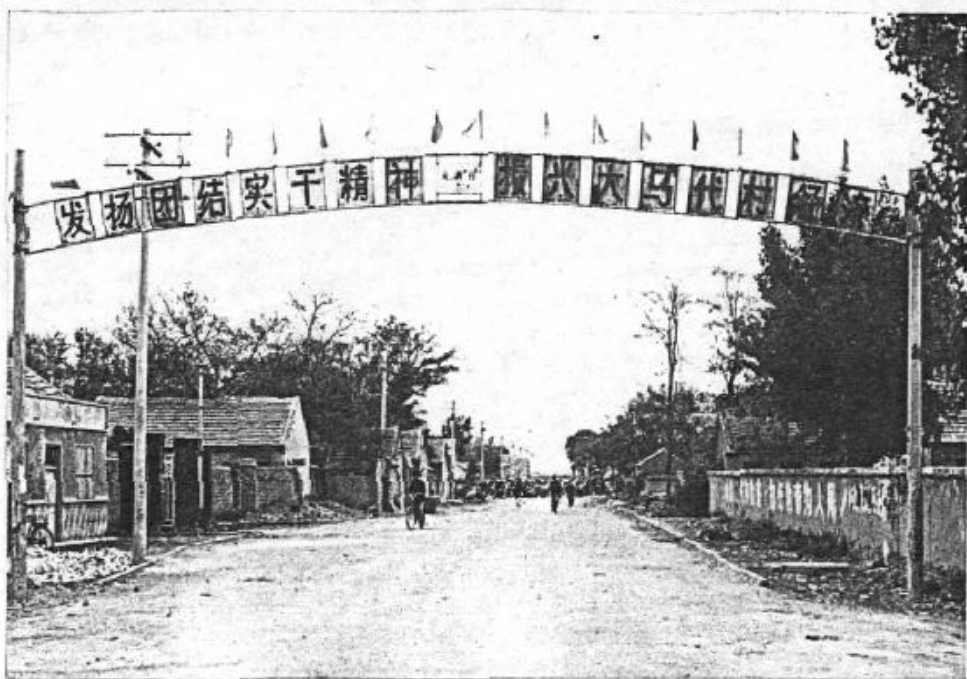
六十年代前的民用“石碾”



建于三十年代初的民房。



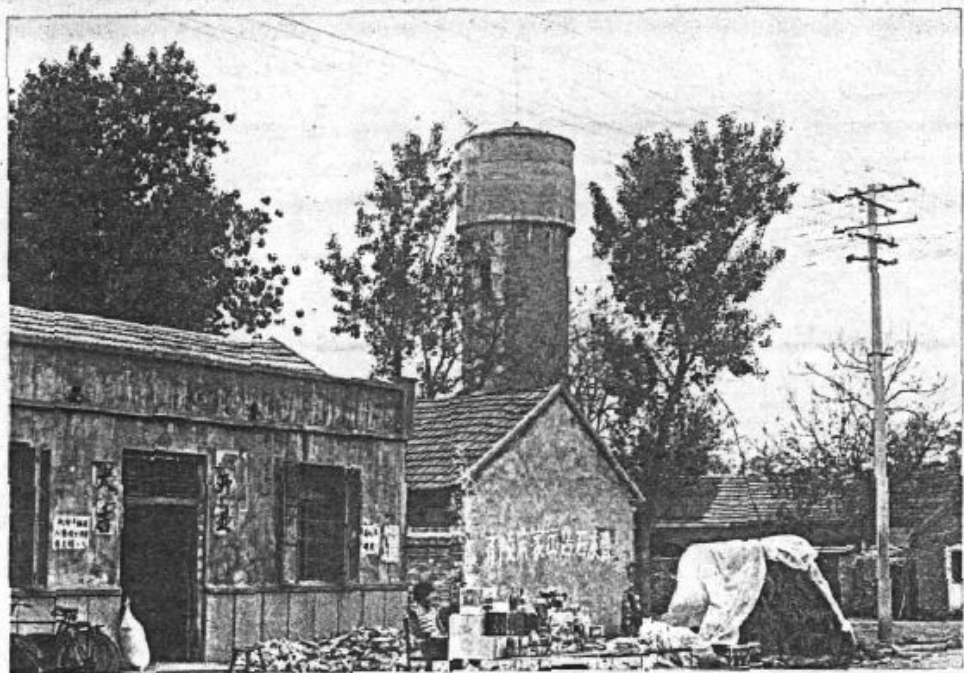
建于八十年代后期的民房



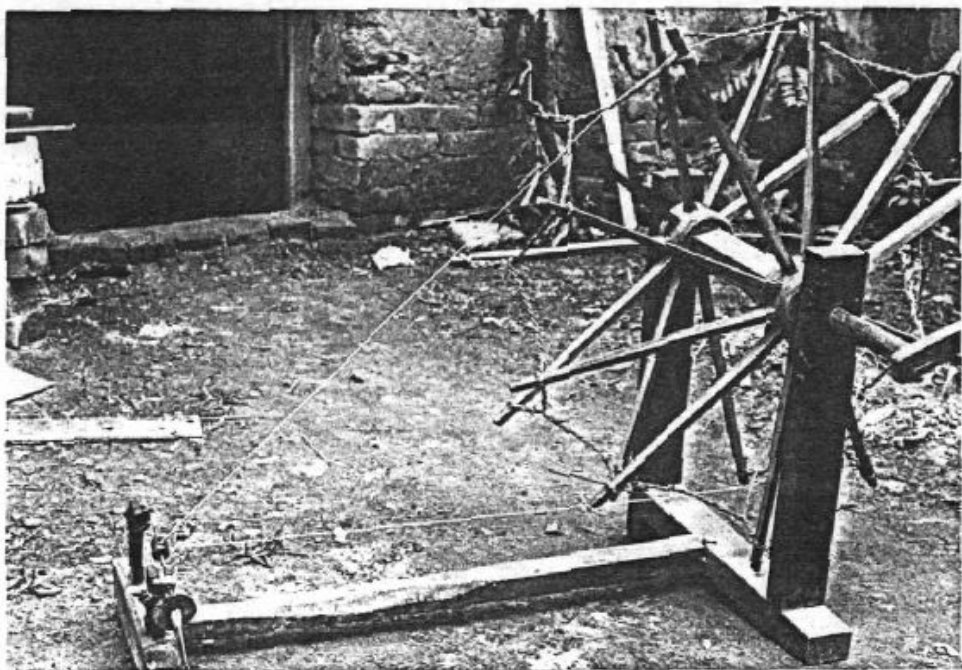
九一年秋后，建起皇（皇城）马（大馬岱）路，
北通坡子、五路口、西通皇城至辛店。



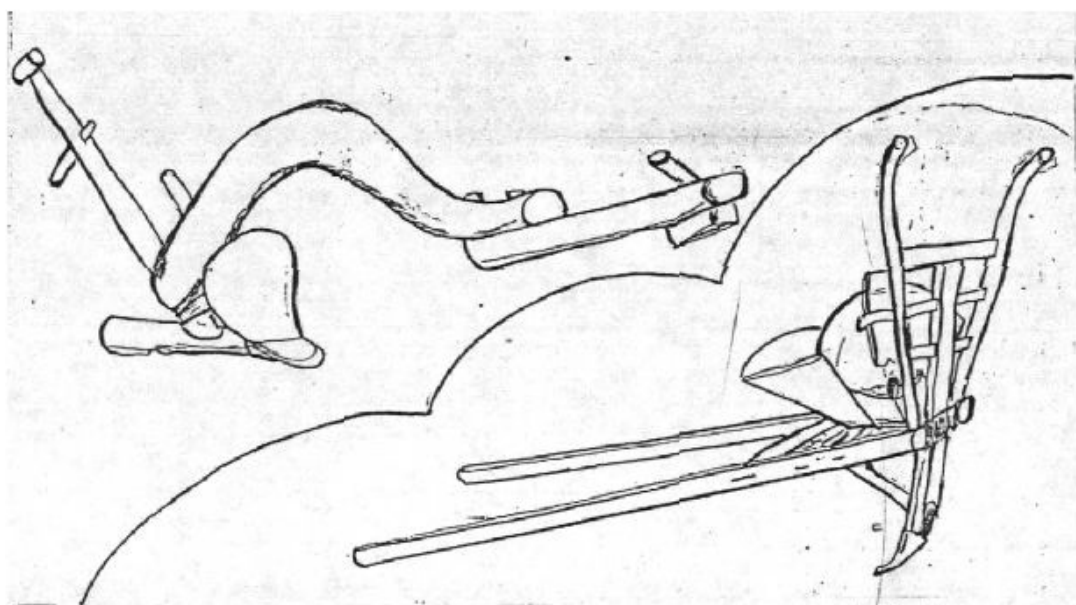
一年九月，五至六部小公共汽车，由大馬岱村直达辛店。



本村建起的高达二十五米的民用“水塔”，
供全村饮用有余。



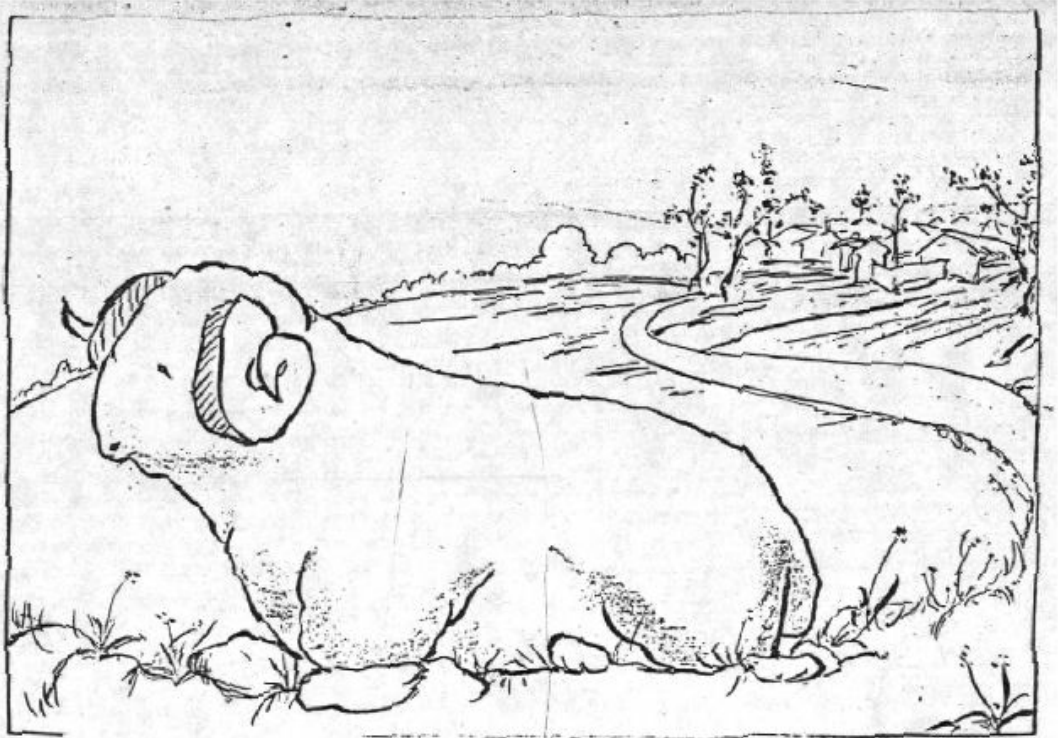
六十年代前，村民(妇女)用的“纺线车”。



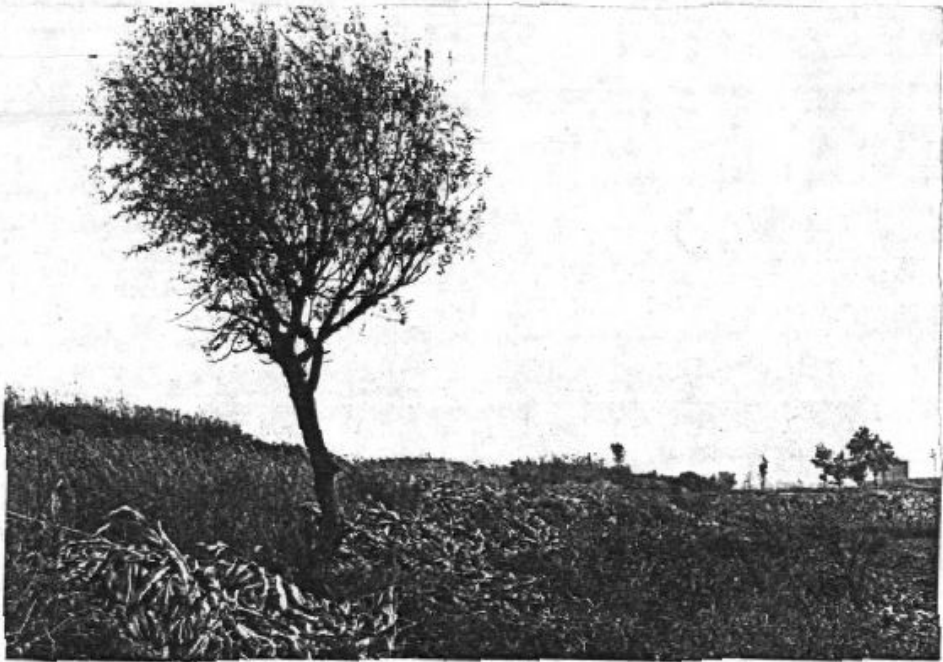
六十年代前，本村农民耕地用的木犁和耩地楼。



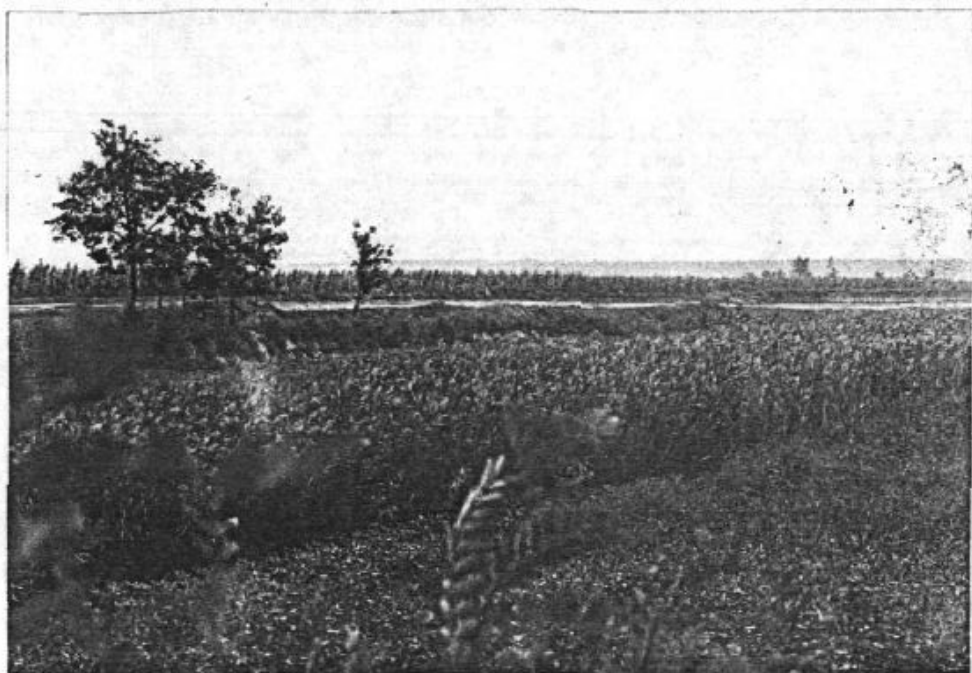
八十年代，本村土地全部采用机耕。



大马岱八大景之五 卧居本村东北坡的“石羊”。



大马岱八大景之六 原生于不毛之地的“小柳树”。

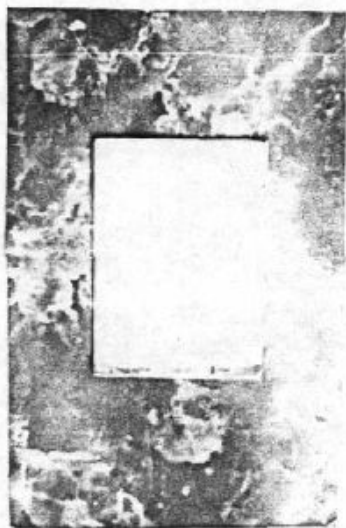


大马岱八大景之一 “裙带河” (亦称女水)。



大马岱八大景之二

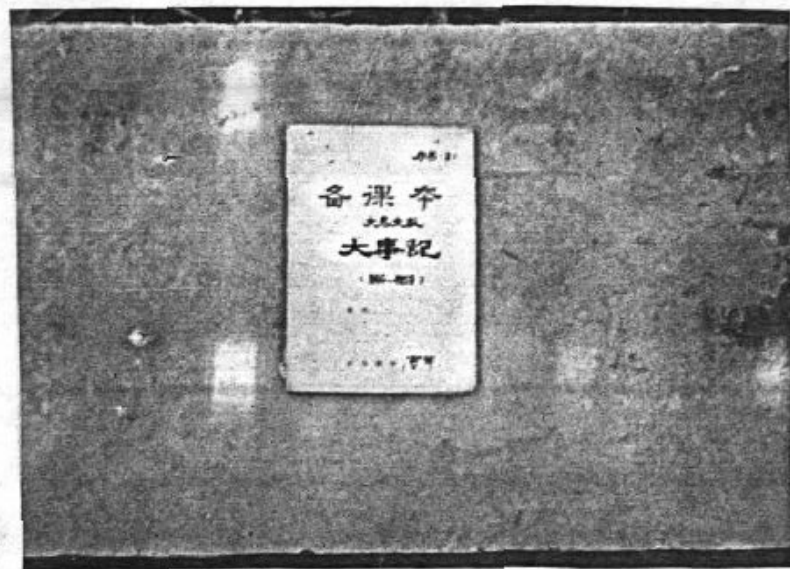
建于村内织女河上的十三“桥”之一。



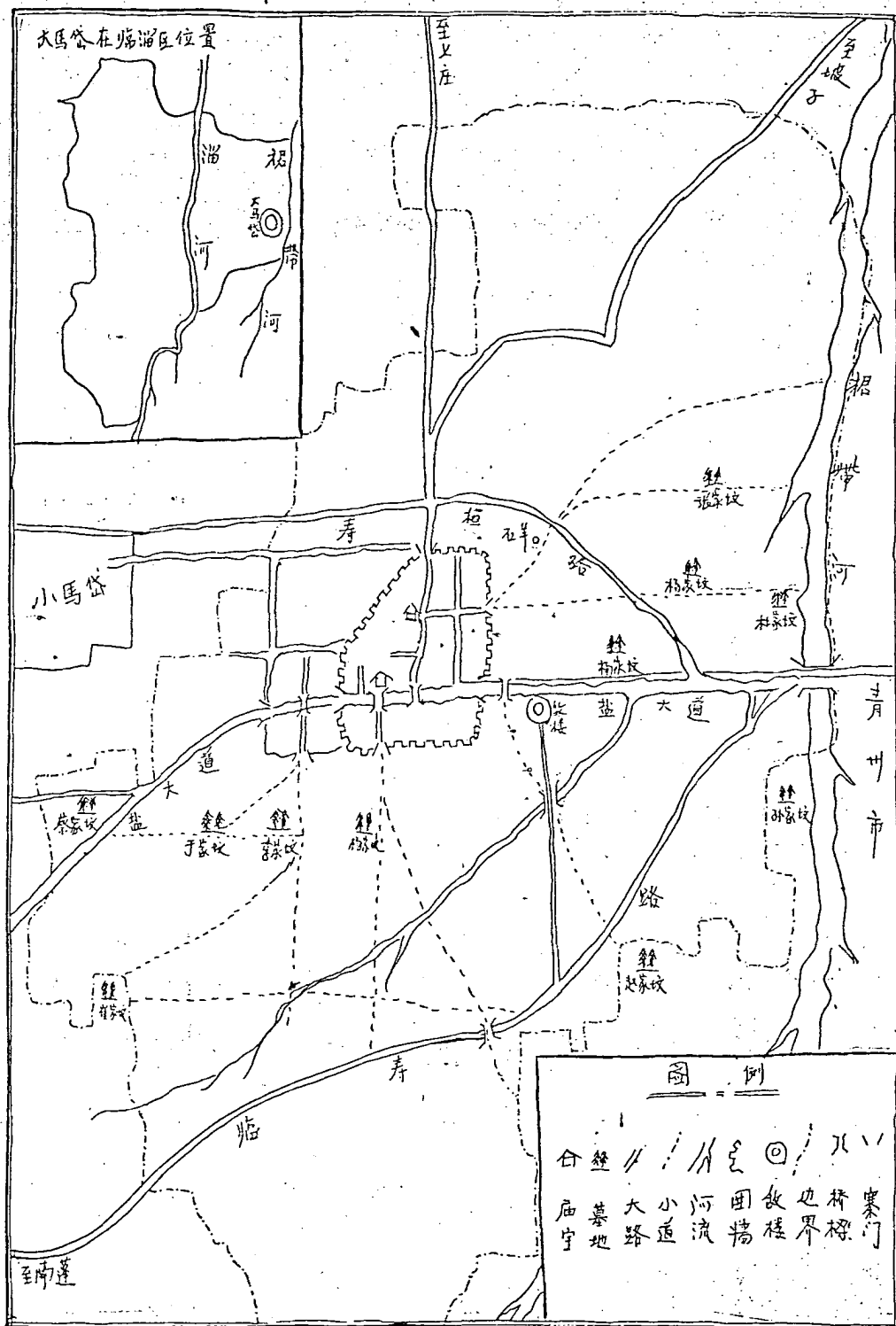
孙鲁参和李玉轩等九
一年写的大马岱村史材料



孙希堂等为村
志搜集的部分资料



于文光与杨在山同志于一九
六三年编整的大马岱“大事记”。



大马岱村境域图



大马岱村两委成员。左起：前排 尹寿常、于志民、杨万祥。后排：杨明、杨文江、杨金欣、于桂兰。



村志编委领导小组。右起：前排 于志民、孙希堂、张春槐。后排 杨在山、杨三仲