

吉阳镇志

建西市吉阳镇志编纂委员会 编

福建省建瓯市

# 吉阳镇志

主 编：朱健伟 陈洪光

副 主 任：葛森海

责任编辑：游培鑫 冯小毅

吉阳镇志编纂委员会

謹以此書

向建國五十周年獻禮！

賀《吉陽鎮志》出版

卷百代政教因革  
知千秋通變得失

虞祖咸

己卯年仲夏

以史为镜  
修志为民

魏林书

壬午  
九



建现代工贸集镇  
兴特色规模农业  
走科教兴镇之路  
创小康文明乡镇

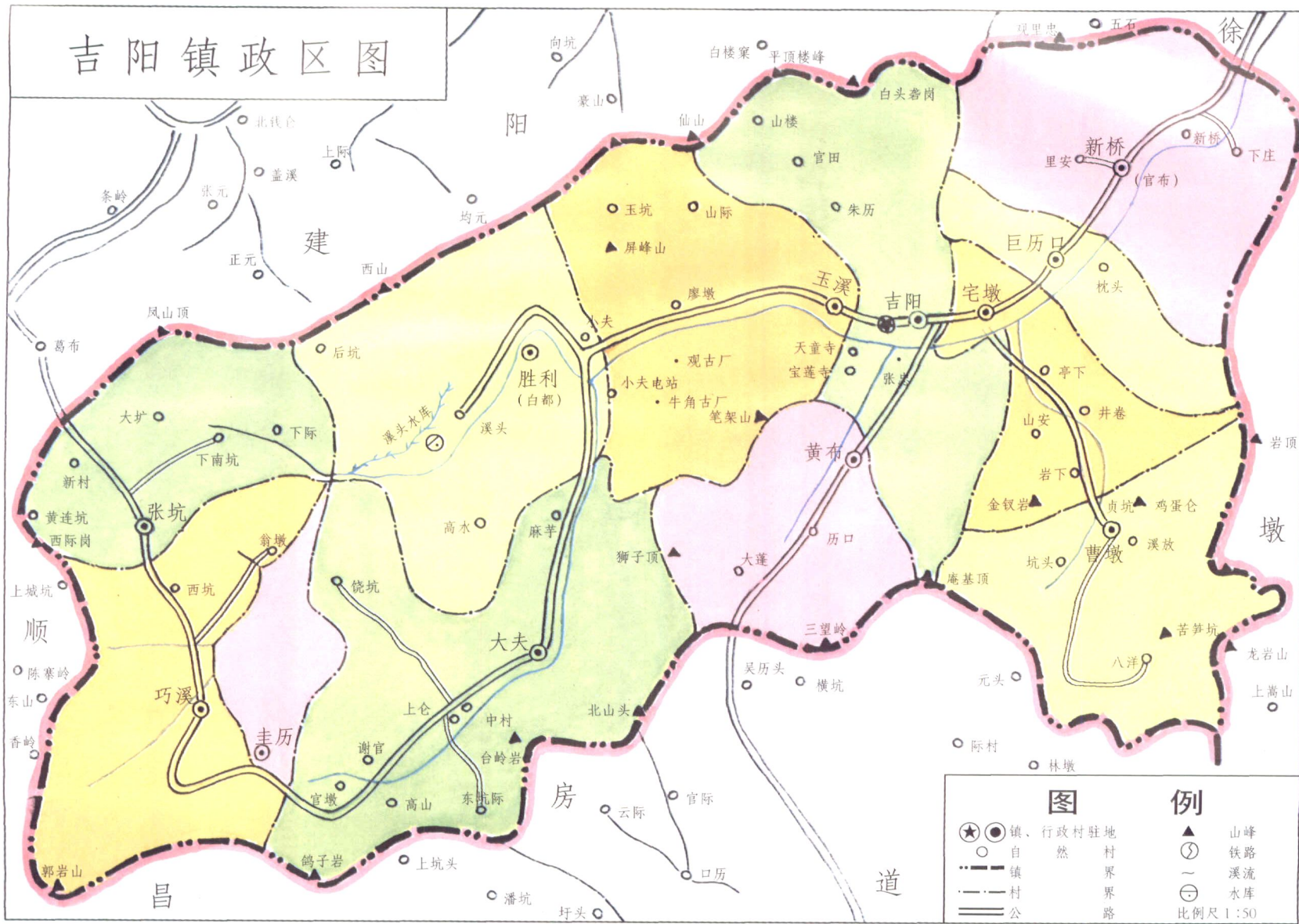
朱健伟

編修鎮志  
弘揚桑梓

陳少華

己卯年首

# 吉阳镇政区图



图例	
★	镇、行政村驻地
●	自然村
○	界
—	镇界
---	村界
==	公路
▲	山峰
⊙	铁路
~	溪流
⊕	水库
比例尺 1:50	





① ▲

① 吉阳城镇全景

② 吉阳商贸市场

③ 吉阳商业街



③ ▼

② ►



④ 镇政府



⑤ 吉阳法庭





中学校景

玉溪步月桥



党政班子研究工作



吉阳逸夫小学

邮政大楼





① 莲子



② 泽泻

吉阳四宝

④ 水空心菜



③ 仙人掌



榛子



吉阳特产



黄瓜



水鸭



笋竹

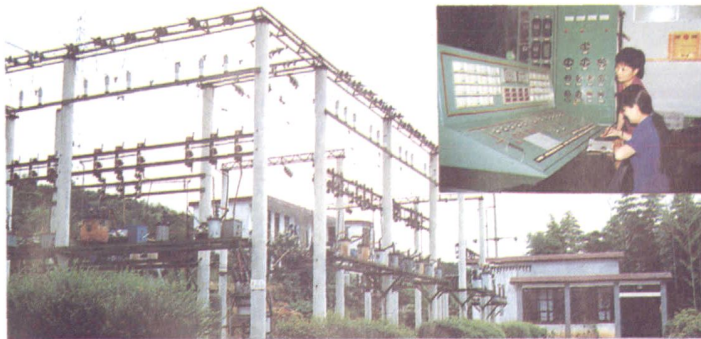


编纂委员会成员合影

吉阳工艺厂 前排:陈少华(左) 朱健伟(中) 潘毅刚(右)  
 ▼ 后排:从左到右 池长娣 冯小毅 江基祥 陈洪光 葛森海



计生服务大楼



玉屏电力有限公司变电所



文化中心



编写人员合影 (从左到右)

前排:范跃远 冯太然 陈洪光 潘建义 邱玉备  
 后排:饶名贵 葛森海 游培鑫 冯本钦 张其满 冯小毅

# 序 一

吉阳为建瓯西域古镇，究溯古代是由沼泽洋面衍变而来，秦汉少有土著，明代形成街市，经过历史桑演，如今已是繁荣的农商贸大集镇，享有“小香港”和“中国莲子之乡”的美称。吉阳的地名，涵含着由古代沼泽衍变而来和祈望吉祥美好愿望两重寓意。

吉阳人杰地灵，历代考中进士的有 35 人，革命烈士七位。闽北党组织创始人之一，曾任中共福建省委候补委员、省委秘书长兼组织部长杨峻德就是其中杰出的一位。吉阳山青景秀，名胜古迹甚多。宝莲禅寺，源出福州鼓山，风景清幽，周围茂林修竹，古木参天。玉溪步月桥，古香古色，是闽北迄今保留最完整的一座木厝桥。巧溪郭岩山，相传是秦始皇朝代梅岐二仙乘鹤升天之处，山道崎岖，仙人撑腰、仙人踩糍、仙人探井等景点妙趣横生。登莲花峰顶，远眺建瓯、建阳、顺昌三县(市)星罗棋布的上百个村庄尽收眼底。晨观日出，云海白浪衬托着旭日冉冉东升，真令人心旷神怡！

中华人民共和国成立后，吉阳发生了翻天覆地的巨变，广大人民群众在中国共产党领导下，取得了辉煌成就，特别是改革开放以来，我们以经济建设为中心，立足当地优势，励精图治，艰苦创业，按冀“建现代工贸集镇，兴特色规模农业，走科教兴镇之路，创文明小康乡镇”的战略思路：着力建设商贸中心区，工业开发区，吉丰经济带三个经济区；发展农业、食品业、商贸业、住宅业四个支柱产业；形成笋竹、莲子、粮食、畜禽、食用菌五条产业链；完善交通、电力、通讯、水利、市场、社会事业六大基础设施；营造思想、舆论、政策、服务、基础、治安、用人七大良好环境条件；建立粮食、笋竹、莲子、水果、蔬菜、食用菌、木材、畜禽八大农业主导产业，加快吉阳现代化、工业化、城镇化进程。

盛世修史，修史明志。编撰吉阳镇志，可以弘扬吉阳，借鉴资治，光前启后，继往开来，激励人们热爱祖国，热爱家乡，造福于民，为建设幸福美好繁荣昌盛新吉阳献力献策。我们诚挚地期望吉阳人民群众和所有关心吉阳的朋友们共同来关心支持《吉阳镇志》成书发行，推动吉阳深化改革，扩大开放，加快经济建设步伐，开创社会主义现代化建设新局面，是为序。

中共吉阳镇委员会书记 朱健伟

一九九八年十二月

## 序 二

吉阳镇位于建瓯西北部，比建阳、顺昌两县(市)交界接壤。究溯历史，吉阳人大多由河南省固始县铁井栏徙迁而来。现有 12 个行政村，1 个居委会，51 个自然村 124 个村民小组，共有 7381 户，总人口 30600 人。全镇总面积 198 平方公里，耕地面积 34333 亩，山地面积 235608 亩，镇所在地距建瓯市城关 42 公里。

吉阳人杰地灵，环境优越，资源丰富，物产甚多。粮食作物，经济作物，水畜产品丰富，还有莲子、泽泻、仙人草、水空心菜，由于土壤气候特定，栽培，制作技术高超，实为四大地方名优特产。一直保持品质特佳，大量出口，畅销香港、台湾、韩国及东南亚。

党的十一届三中全会以来，吉阳镇坚持改革，扩大开放，紧紧围绕经济建设中心，抓住机遇，发扬优势，艰苦创业，开拓进取，取得了巨大的成就，产业经济形成规模，资源开发形成基地，水电充足，蓬勃发展。商贸繁荣，流通活跃，科教文卫，全面发展，社会进步，共奔小康。

经过近一年时间，《吉阳镇志》在《吉阳里志》及原吉阳镇志油印本基础上增添补删，极度易稿，方得玉成。她凝聚着《吉阳镇志》编委会全体同志和工作人员的辛勤汗水，也得到吉籍在外工作的领导、乡亲、社会各界人士的关心、支持。在此，谨表示衷心的感谢！

《吉阳镇志》的印刷成书，是吉阳有文字记载以来的第一部地方志，谨以此书向建国五十周年献礼！是为序。

吉阳镇人民政府镇长 陈少华  
一九九八年十二月

# 凡 例

一、上限不限,追溯汉、唐、下限断至 1998 年。

二、纪年,用阿拉伯文字公元年号,并以此比照。

三、建国前、建国后,指中华人民共和国成立前,成立后。

四、志书述事,以镇属政治、经济、科教、文化社会、人物为主,其他简明记载,使不缺项。

五、使用资料,以吉阳里志、吉阳镇志油印稿、县志、档案和中华人民共和国成立后年报统计为据。

六、计量单位,以当时通用单位记载。

七、附录,属于方外、杂记类、记载参考资料源于当地地名、物产、传说等。

# 概 述

中国莲子之乡——吉阳镇，位于建瓯西北部，与建阳、顺昌两县(市)交界。究朔历史，吉阳人大多由河南省固始县铁井栏徙迁而来。现有 12 个行政村，1 个居委会，51 个自然村，124 个村民小组，共有 7381 户，总人口 30600 人。全镇总面积 198 平方公里，耕地面积 34433 亩，山地面积 235608 亩。镇所在地距建瓯市城关 42 公里。

**人文景观** 吉阳人杰地灵，历代考中举人、进士的文人有 4 人，革命烈士有 7 人，闽北党组织创始人之一、曾任中共福建省委候补委员、省委秘书长兼组织部长杨峻德烈士就是其中一位。吉阳名胜古迹甚多，自然风光独异。宝莲禅寺，源出福州鼓山，风景清幽，周围茂林修竹，古木参天；玉溪步月桥，古香古色，全长 42 间 130 米，宏伟壮丽，是闽北迄今保留最完整的一座古木桥；巧溪郭岩山，小道崎岖、怪石嶙峋，景点奇异仙人撑腰、仙人踩糍、仙人探井、仙人挂点等妙趣横生，山顶有一石板小庙，可观日出，登记远眺，建瓯、建阳、顺昌三县(市)星罗棋布上百个村庄，尽收眼底。

**自然资源** 吉阳属丘陵地带，地势由西向东倾斜，吉阳溪贯穿全镇，形成沿河小平原。吉阳属亚热带海洋性季风气候，年平均气温 18.7℃，降水量 1700 毫米。优越的自然环境，使吉阳资源丰富，物产甚多。粮食作物主要有水稻、地瓜、黄豆；经济作物主要有茉莉花、西瓜、黄瓜、花生、豇豆、席草、食用菌等；土特产主要有莲子、泽泻、仙人草、水空心菜、笋干等；森林资源主要有松、杉、竹等用材林，柑桔、榛子、杨梅、油桐、山苍子等经济林；水产品主要有草鱼、鲤鱼、鲢鱼和鳙鱼等；畜禽产品主要有蛋鸭、猪、牛、鸡等。

**名特物产** 吉阳有“四大宝”名特产品——莲子、泽泻、仙人草、水空心菜。吉阳素有“中国莲子之乡”之美称，省人大主任袁启彤到吉阳镇考察，给予盛赞，亲笔题写“中国莲子之乡”六个大字。“宝莲”牌莲子粒大圆润，味质香脆，营养丰富，闻名中外；“建吉泻”为吉阳传统生产中药材，因当地土质、气候佳，栽培、烘制技术高等特定因素，一直保持品质特佳；仙人草为吉阳特有土产，它既能入药，又能消暑解渴，是制作夏季凉点的一种特殊原料。近年来，仙人草大量出口，畅销香港、台湾、韩国及东南亚等地；水空心菜(蕹菜)，旱播水栽培，鲜翠素食，为可口佳肴。

**经济简况** 党的十一届三中全会以来，吉阳镇坚持改革，扩大开放，紧紧围绕经济建设中心，抓住机遇，发挥优势，艰苦创业，开拓进取，取得了巨大的成就。一九九八年，全镇社会总产值达 3.9 亿元，工农业总产值 2.57 亿元，乡镇企业总产值 2.7 亿元，财政收入 923 万元，农民人均纯收入 3033 元。

——产业经济，形成规模。全镇形成了三个经济区带，即以吉阳镇所在地为中心的商贸中心区吉丰 13 公里的经济带和麦平 300 亩的工业开发区；建立了农业、食品、商贸、住宅四大支柱产业；形成了粮食、笋竹、莲子、畜禽、食用菌等五条产业链，完善了交通、电力、通讯、水利、市场、社会事业(广播电视、文教等)等六大基础设施。

——资源开发，形成基地。全镇已拥有以吉阳为主的“粮经型”生产基地 5 万亩，以吉阳、



玉溪为主的莲子、泽泻基地 1 万亩,以大夫为主的用材林基地 20 万亩、笋竹基地 7.2 万亩,以新桥为主的茶果基地 2.5 万亩,以黄墟为主的仙人草基地 5000 亩,以胜利为主的食用菌基地 600 万袋、淡水养殖基地 1000 亩。

——水电充足,设施齐全。全镇共有水利工程 304 处,旱涝保收面积 3 万亩,占总面积 90%,其中溪头水库库容 376 万立方米,发电、灌溉、防洪功能俱备。现有电站 2 座,装机容量 1860 千瓦,年发电量 800 万千瓦时。变电站 1 座,35KV 输电线路 1 条 9.64 公里,10KV 输电线路 18 条 25 公里,输变电主线路 130 公里,变压器 5 台,覆盖全镇。除满足全镇工农业生产、人民生活用电外,还向市电网供电。新建水厂 1 座,日产水 2300 吨,确保了工业生产和人民生活用水。

——交通方便,通讯快捷。全镇实现村村通路,镇内有吉丰主干线 13 公里,4 条乡村公路共 63 公里,东连 205 国道南武路,南通建瓯房道镇,西接建阳徐市。镇所在地设立邮电支局,开通了移动电话,全镇 12 个村程控电话全部开通,还有 46 个自然村开通了程控电话,占自然村总数的 90%

——乡镇企业,蓬勃发展。全镇现有集体、个体、私营、股份合作制乡镇企业 964 家,其中镇办企业 17 家,年收入 200 万元以上企业 1 家,年收入百万元以上企业 3 家。主要骨干企业有工贸公司、工业开发公司、电力股份有限公司、竹制品公司、竹木经销公司、自来水公司等。

——流通活跃,商贸繁荣。吉阳为建瓯、建阳、顺昌三县(市)周边乡镇农产品流通的集散地,素有“小香港”之称。镇所在地无街不商,各类商店鳞次栉比。每五天一墟,商品贸易十分活跃。拥有供销商业网点 35 个,从事流通个体工商户 350 户,从业人员 590 人。发展乡村流通协会和市场经纪组织等各类购销中介性服务组织 6 个,在大中城市设立信息和销售窗口 6 个。全镇流通队伍达 2600 多人。拥有各种货运机动车辆 300 多辆。

社会科教文卫 全镇现有中学 1 所,完小 12 所,幼儿园 15 所,普及九年义务教育现有卫生院 1 所,村卫生所 12 所居民饮上卫生自来水。村容村貌较大改观,各自然村主街道都拓宽并铺设了水泥路面。有广播电视站 1 个,闭路电视网覆盖所有的村,并与市联网。镇有文化中心、电影院、图书馆、灯光球场、卡拉 OK 舞厅、溜冰场等娱乐场所,设施设备较齐全。镇有敬老院 1 所,各村有老年活动中心。计划生育工作健康发展,人口自然增长率控制在 8‰ 以内。人民安居乐业,12 个行政村均达到文明小康标准。一九九一年,吉阳镇荣获“全国民政工作全优乡镇”光荣称号。

“九五”期间,吉阳全镇人民将高举邓小平理论伟大旗帜,认真贯彻党的十五大精神,解放思想,抢抓机遇,求实创新,围绕“建现代工贸集镇,兴特色规模农业,走科技兴镇之路,创文明小康乡镇”发展战略,积极推进新一轮创业,加快发展步伐。“九五”期末,全镇社会总产值要达 4.08 亿元,出口供货总值达 6000 万元,财政收入达 1800 万元,农民人均纯收入达 5400 元。

中共建瓯市吉阳镇委员会  
建瓯市吉阳镇人民政府