

开原市河流志

KAIYUANSIHელიUZH

孟繁春 编著

辽宁科学技术出版社

开原市河流志

孟繁春 编著

辽宁科学技术出版社

沈 阳

图书在版编目 (CIP) 数据

开原市河流志 / 孟繁春编著. —沈阳: 辽宁科学技术出版社, 2015.12

ISBN 978-7-5381-9507-1

I. ①开… II. ①孟… III. ①河流—概况—开原市 IV. ①K928.42

中国版本图书馆CIP数据核字 (2015) 第271149号

出版发行: 辽宁科学技术出版社

(地址: 沈阳市和平区十一纬路29号 邮编: 110003)

印刷者: 辽宁星海彩色印刷有限公司

经销者: 各地新华书店

幅面尺寸: 145 mm × 210 mm

印 张: 8.625

插 页: 4

字 数: 170千字

出版时间: 2015年12月第1版

印刷时间: 2015年12月第1次印刷

责任编辑: 刘晓娟

封面设计: 杜 江

责任校对: 王玉宝

书 号: ISBN 978-7-5381-9507-1

定 价: 88.00元

联系电话: 024-23284365

邮购电话: 024-23284502

<http://www.lnkj.com.cn>

《开原市河流志》编委会

主编：孟繁春 第一次全国水利普查开原市河湖专项负责人

审定：赵忠武 开原市水利局副局长 高级工程师

王德库 开原市水利局 高级工程师

编委：李凤君 开原市水利局原副局长 工程师

任波兰 第一次全国水利普查开原市水利工程专项
负责人

付 斌 第一次全国水利普查开原市灌区专项负责人

白淇玮 第一次全国水利普查开原市空间采集系统
负责人

胡 戈 开原市水利局 工程师



作者简介

孟繁春，男，1964年9月出生，辽宁省开原市人，毕业于长春松辽水利中等专业学校，现于开原市水利局工作，从事河道管理工作20余年。多次在报纸、杂志、广播电台发表新闻和文学作品，并多次获奖。1998年至2003年连续六年荣获开原市党委系统先进信息工作者称号。

中国民盟盟员，铁岭市市委讲师团宣讲员，铁岭市法学会会员，开原市政协委员，开原市文学艺术界联合会会员。

近 远
续 命
王 强



铁岭市江河局副局长：王强



开西灌区总干进水闸取水口



辽河堤防



前施堡排水站



清河堤防



清河闸



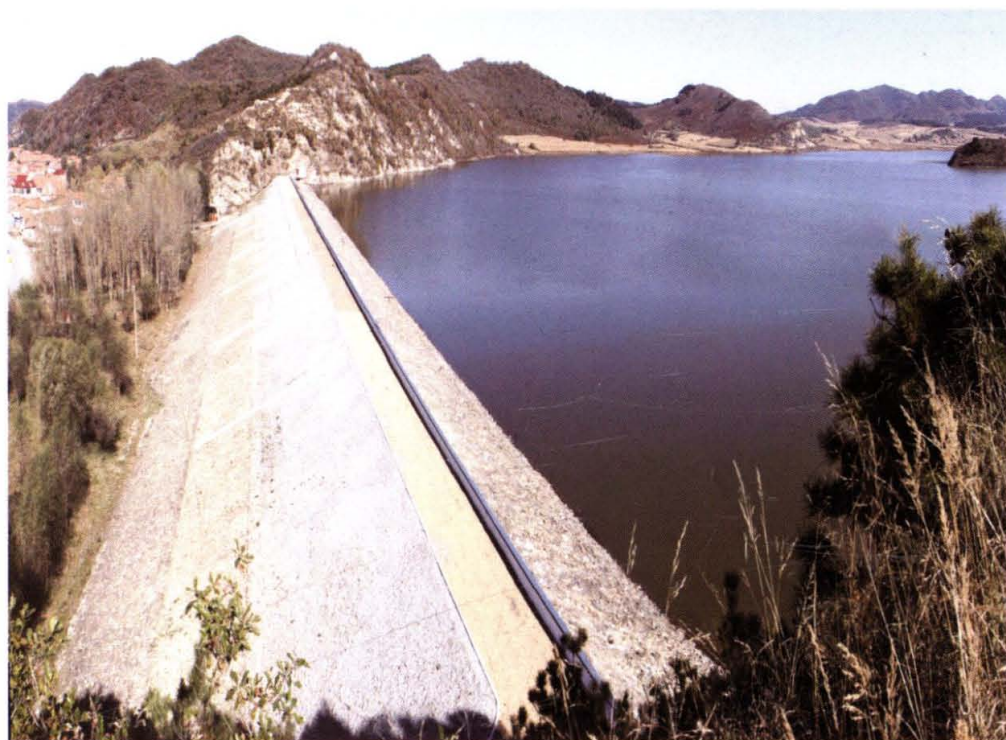
金沟子十社橡胶坝



关门山水库



尖山水库



马家寨水库



塔山水库



老城清河大桥



小清河金碧大桥

序

在广阔的辽北大地上，镶嵌着一颗璀璨的明珠，一座新兴的现代化城市——美丽的开原。这里山清水秀，人杰地灵，河流众多，水系发达，水资源十分丰富，全市共有流域面积10平方公里以上河流112条，辽宁的母亲河——辽河贯穿其境。

开原市历史悠久，早在新石器时代，就有人类在此繁衍生息，到了元朝，开原就已粗具规模。清康熙三年，设立了开原县，1988年，开原撤县设市，隶属于铁岭市管辖。

千百年来，勤劳智慧的开原人民创造了灿烂的文化 and 物质文明，据记载，早在明弘治（1490年）年间，人们对水事活动有所记载，开原的每一期县志，都对开原的水利、水灾情况有所描述，但均不详尽。我们编写的《开原市河流志》填补了此项工作的空白。

这本《开原市河流志》，是开原市水利战线的同志，历时三年多的时间，踏遍了开原的山山水水，实地勘察，实地测量，取得的成果。该书详细地介绍了我市每一条河流

的流域面积、河源、流经、河口、河道长度、堤防长度、堤防级别、起点和终点坐标位置以及河道上的取水口位置、取水流量、灌溉面积等，同时，对我市境内的水库以及新中国成立以来我市发生的洪涝灾害也作了较详尽的介绍，《开原市河流志》的出版，对我市的防汛工作具有一定的参考作用，是一本十分难得的水利工具书。

开原市水利局局长



前 言

开原市位于辽北地区，下辖21个乡镇街，面积2838平方公里，人口585000人。这里山清水秀，水系发达，河流众多，水库星罗棋布，水资源十分丰富，这些水资源的存在，无疑为这里的工农业生产和人民的生活用水提供了可靠的水资源保证。

为了使人们更好地了解我市河道现状，更系统、全面地掌握现有的堤防及防洪工程体系，借着第一次全国水利普查的东风，我们编写了《开原市河流志》，但愿这本书的出版，能对开原市的防汛工作起到参考作用。

由于作者的水平有限，加之时间仓促，书中难免有不足之处，敬请各位给予批评指正，以便下次修订。

编 者

2015年3月

目 录

第一章 名词概念	001
第一节 常用水利名词	001
第二节 常用灾害名词	021
第三节 常用水文名词	022
第二章 河 流	027
第一节 流域面积50平方公里以上河流	027
第二节 流域面积50平方公里以下河流	058
第三章 河湖取水口	108
第一节 万亩以上灌区取水口	108
第二节 昌图原水泵站取水口	113
第三节 规模以上（取水流量大于0.2米 ³ /秒） 取水口	114
第四节 规模以下（取水流量小于0.2米 ³ /秒） 取水口	127

第四章 我市水库简介	138
第一节 南城子水库.....	138
第二节 关门山水库.....	140
第三节 马家寨水库.....	142
第四节 老观堡水库.....	144
第五节 尖山子水库.....	146
第六节 古城堡水库.....	147
第七节 塔山水库.....	148
第八节 李家水库.....	150
第五章 1950年以来的洪涝灾害情况	152
第一节 1951年水灾	152
第二节 1953年水灾	153
第三节 1977年水灾	153
第四节 1980年水灾	154
第五节 1985年水灾	154
第六节 1986年水灾	154
第七节 1987年水灾	155
第八节 1989年水灾	155
第九节 1991年水灾	155
第十节 1994年水灾	156
第十一节 1995年水灾	157
第十二节 2005年水灾	158