

008493

德清县水利志

德清县水利志

《德清县水利志》编纂委员会编



杭州大学出版社

德清縣水利志

鍾世傑

一九四〇年四月

钟世杰题词

借釜乃史經驗
尊重當代科技
發展水利五世

于耿琪

九之平
月



1. 农田



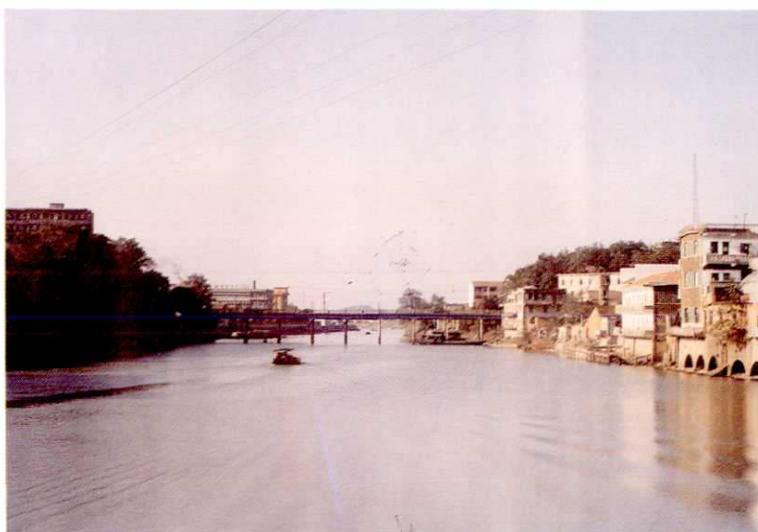
2. 河道



3. 水库



4. 德清大闸泄洪



5. 东苕溪导流进口



6. 洛舍俞塘桥闸



7. 南路乡花坑水库



8. 莫干山乡何村
茶场喷灌



9. 莫干山麓石颐寺水库



10. 南路乡东山小水电



12. 雷甸镇杨墩套闸



11. 三合杨坟三面光渠道



13. 城南排涝站



14. 千山镇茅山排涝站



15. 莫千山供水泵站



16. 洛舍东昇排涝站



18. 千山俞家圩贯流泵站



17. 钟管唐家墩泵站



19. 千山茅山圩套闸



20. 石颐寺水库管理所



21. 综合经营



22. 平堰水库石料厂



23. 杨坟坞水库综合养殖

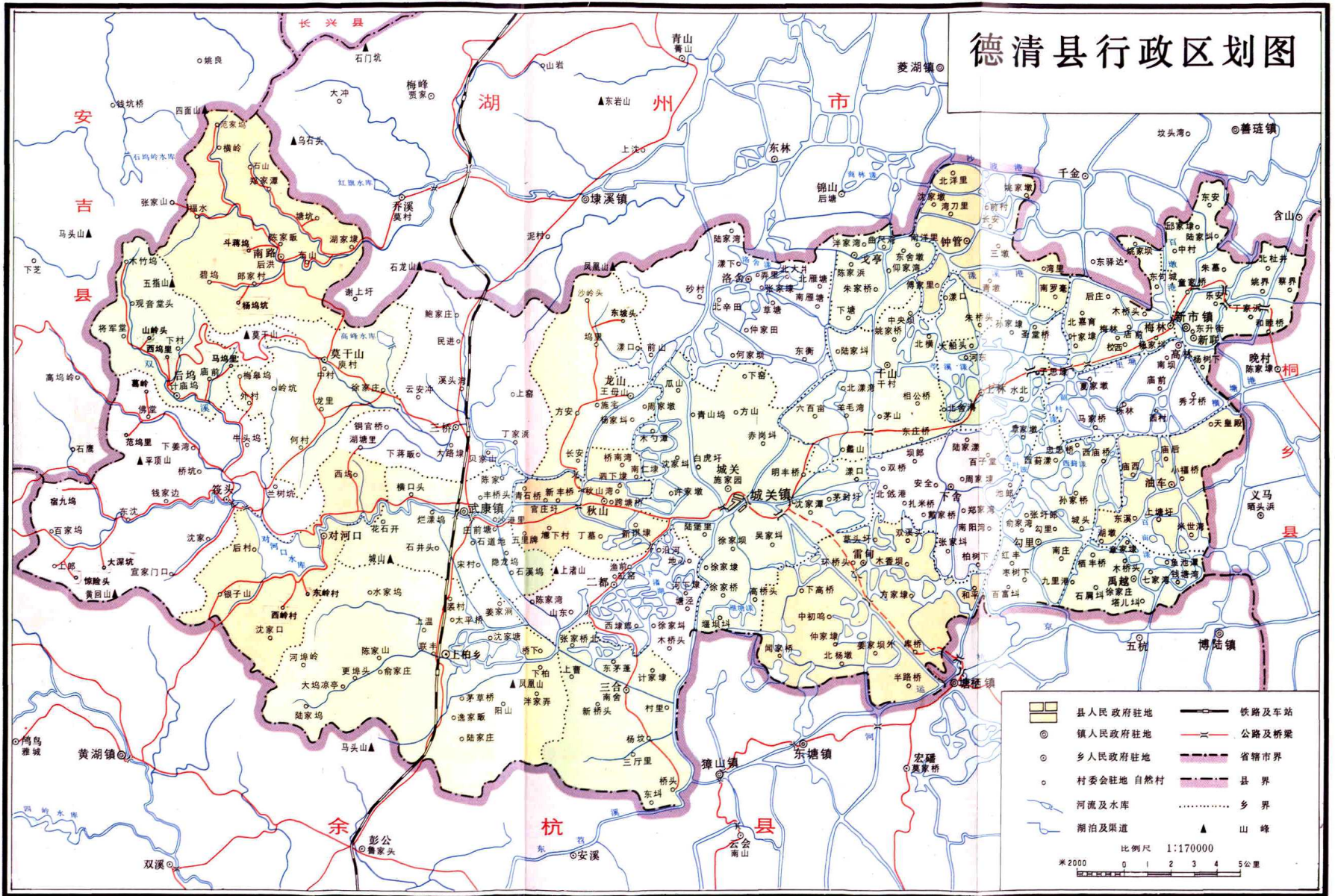


24. 荣获国务院先进单位



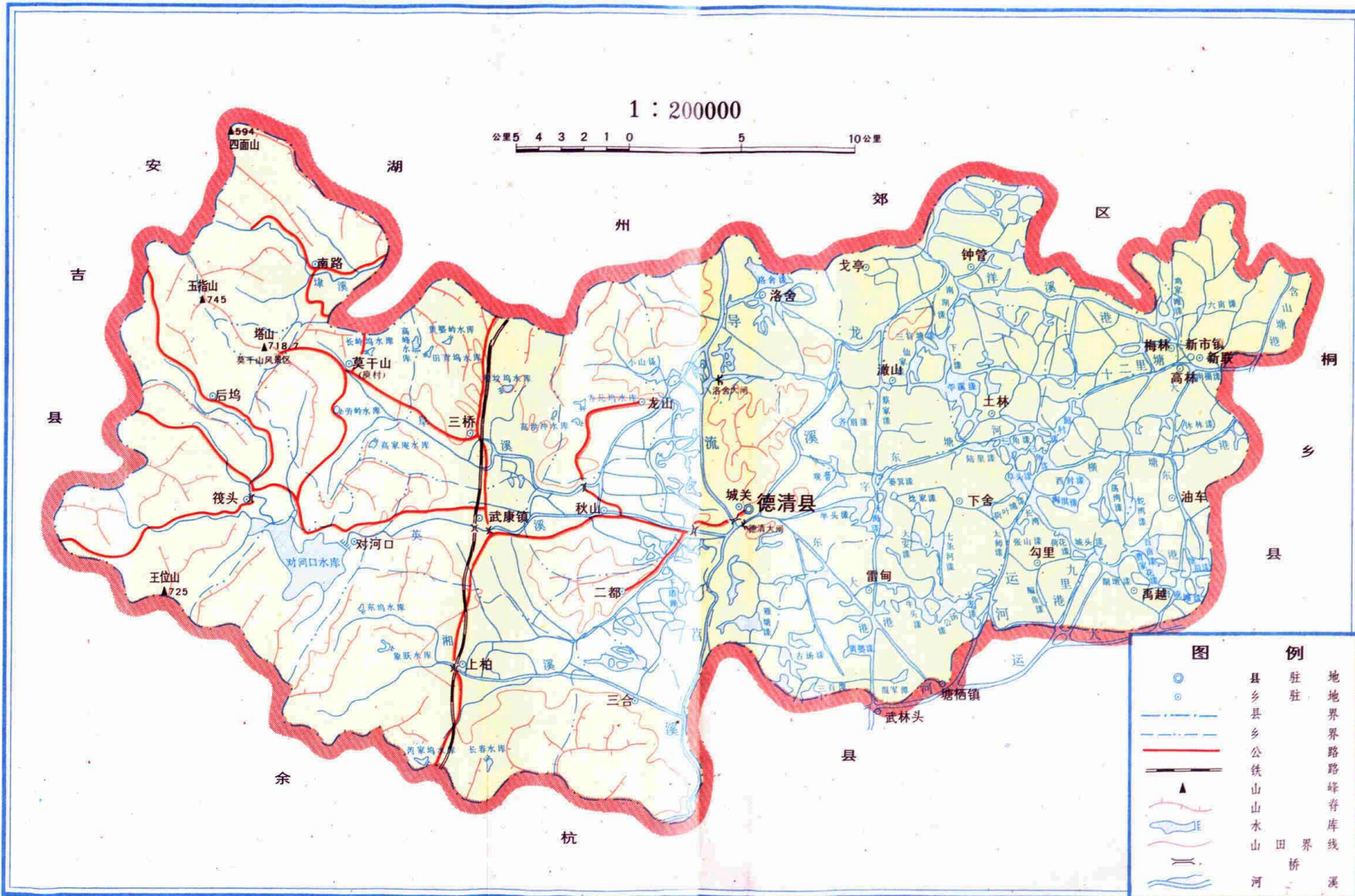
25. 荣获省先进单位

德清县行政区划图



1 : 200000

公里 5 4 3 2 1 0 5 10公里



图

- | | |
|--|----|
| | 驻地 |
| | 县界 |
| | 乡界 |
| | 铁路 |
| | 山脉 |
| | 山峰 |
| | 水库 |
| | 田界 |
| | 桥 |
| | 河 |
| | 溪 |

德清县主要水利设施分布图

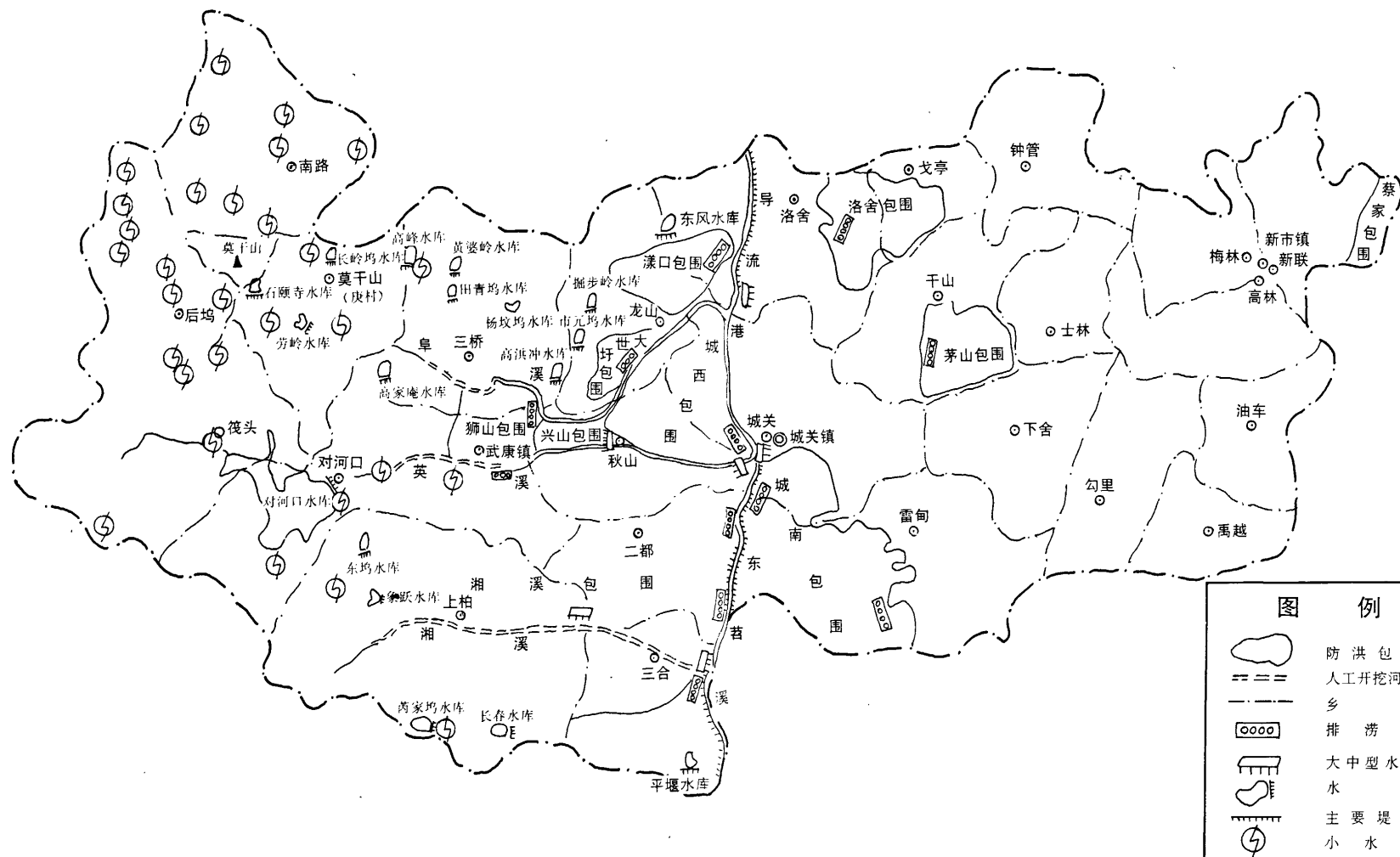


图 例	
	防 洪 包 围
	人 工 开 挖 河 流
	乡 界
	排 涝 站
	大 中 型 水 闸
	水 库
	主 要 堤 塘
	小 水 电

序 一

盛世修志,是历史赋予我们的责任。《德清县水利志》从搜集资料,到编纂终稿,前后历经六年(中途因故停修三年),四次易稿,终于问世,这是本县水利战线上的一件大事。

德清县水系属太湖流域,地处杭嘉湖平原。西部为山丘区,属天目山余脉,地势由西向东倾斜,溪流多源短流急、易旱、洪。东部平原河流纵横,交织如网,为低洼圩区,地下水位高,易洪涝。

东苕溪贯穿县境南北,其在县内之支流有三(英、阜、湘溪),洪水常泛滥,历来洪涝、干旱灾害频繁。

据史料记载,祖先们为了抗御水旱灾害,大禹“忧民治水到大越,上茅山、大会计”。其部属防风氏在县之西南封,禹(今三合、二都)一带建有防风氏国。后自汉代至唐、宋修陂塘,筑堰坝,浚河筑堤,置涵闸,通沟洫,治水兴农举措颇多。

中华人民共和国成立以来,党和人民政府发动群众,于山区修建山塘、水库、堰坝、堤岸,整治溪道,发展自流灌溉,于平原培修加固圩堤,根治蓑衣漏,建设机电排灌,平整土地,改造低产田,建设园田化的稳产高产农田。水利建设更见规模,更兴高潮。经过40多年的努力,本县的水利面貌已发生了深刻的变化,历史留给我们的“小雨小灾,大雨大灾,无雨旱灾”的局面已得到根本的改变,基本形成了能防、能排、能灌、能降、蓄泄并举,且可抗御10~20年一遇的洪涝灾害的水利网络。为开拓发展负有盛名的“鱼米之乡、丝绸之府”奠定了良好的基础。

《德清县水利志》是一部水利建设的发展史,记载了本县人民与自

然灾害斗争的历史过程,对于激励今人,启发后人,发挥“资治、存史、教育”的作用,都极为重要。它的出版是值得我们一起庆贺的事。

李玉春

1992年12月13日

序 二

德清县原属武康县。唐天授二年(619),析武康东境 17 乡置武源县,旋改临溪。天宝元年始称德清,直至 1958 年武、德两县合并称德清县。

县境兴修水利历史悠久,历代《府志》、《县志》记述颇多。新编《德清县水利志》翔实记载德清水利发展的历史和现状,具有深远的历史意义和广泛的现实意义。

德清雨水充沛,分布不匀,上游承东苕溪来水,下游受太湖高水位顶托,蓄泄不畅,致使西部山区,源短流急,易洪。中部地区,山丘起伏,林木疏稀,易旱。东部平原,地势低洼,则易涝渍。史实证明:水利兴,则农业兴;水利衰,则农业衰,经济也衰。

德清水利设施,早于汉代就有记载,而唐宋兴盛,更是大兴水利;诸如西险大塘、张公堤,以及山区的陂塘、堰坝和平原地区的堤塘、涵闸等均在此时修筑。这些工程,在防御水旱灾害中发挥了重大作用。但遇朝政腐败或战乱失修,则灾情大发。至解放前夕,原有设施已是千疮百孔,灾害频繁,人民处于水深火热之中。

中华人民共和国成立以来,在共产党和人民政府的领导下,本县水利建设取得了巨大成绩。其规模之大,范围之广,工程之多,远远超过历史上任何一个时期。40 年沧桑,弹指一瞬间,德清县人民在水利事业上建立的丰功伟绩,将永垂青史。现有水利设施能防、能排、能灌、能降,可抵御 10~20 年一遇的洪涝。已改变了建国前“小雨小灾,大雨大灾,无雨旱灾”的面貌。水利事业的发展,能使农业丰收。人民安居乐业,丰衣

足食。

我投身于县水利工作,能与德清人民一起,兴建山塘、水库,培修圩堤,治理“蓑衣漏”;开渠建桥、搞电灌,造翻水站,开导流,建大闸,使德清水利旧貌换新颜,深感荣幸,回顾历史,科学地总结经验,吸取教训,可以使人提高认识,增长智慧,增添力量,《德清县水利志》的编辑在不同程度上反映出“人民群众是真正的英雄”。为德清水利建设事业发展的历史及工作经验教训总结,增添了一部分系统的典型例证。

承蒙领导对我诚挚的信任,邀我同纂新编《德清县水利志》,自感不能胜任。但为了本县的水利事业,我欣然接受使命,与编纂小组同事一起,全面、系统地搜集、整理资料,去伪存真,秉笔直书以上对祖先、下对子孙负责。

在修志过程中,我们曾得到省、市修志部门领导的指示,县志办公室的支持与帮助。但由于修志是项新工作,没有现成模式可循,又由于我们水平有限,不足之处在所难免。望方志专家、学者和水利界的前辈、同行予以指正。

赵佐丰

1992年12月