

014023

庆阳地区农机化志



庆阳地区农机化志编辑组

庆阳地区农机化志

庆阳地区农机化志编辑组

一九九一年四月 西峰

责任编辑 刘维俊
封面设计 冯建全
版式设计 刘维俊

庆阳地区农机化志
《庆阳地区农机化志》编辑组编

庆阳地区印刷厂排版印刷

开本850×1168毫米1/32 纸张18¹/₈ 字数41000

1992年4月第一版 1992年4月第一次印刷

印数：1—440

甘肃省内部图书准印证：甘新出019字总066号（92）020号

工本费：34.50元 （内部发行）



庆阳地区农业机械管理局办公楼



庆阳地区农业机械化学学校一角



庆阳地区农业机械公司营业办公楼



庆阳地区农业机械化技术推广站

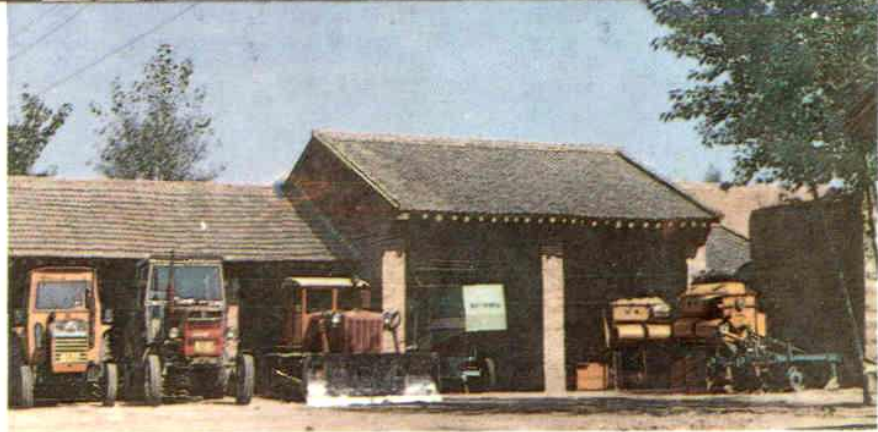


正宁县农业机械管理局



宁县和盛镇农机管理服务站

同村农机服务站
西峰市肖金镇三不



肖金镇三不同村农机队机棚



农机专业户



拉机平整农田
东方红—60拖

东方红—75
拖拉机深耕



东方红—150拖
拉机运送肥料



天水—150拖
拉机播种冬小麦



BFX—1 型水平沟施肥播种机播种



BFX—1 型水平沟施肥播种机播种的冬小麦



机械铺膜



背负式机动喷雾器喷施药粉



联合收割机收割冬小麦



机械加工粮油



序

《庆阳地区农机化志》今天正式印刷出版了。这是全区农机系统广大职工值得庆贺的一件大事！

一九八八年春，中共庆阳地委、地区行政公署决定编修《庆阳地区农机化志》。地区农机局立即抽调人员，组成编辑组，先后到省、地、县（市）档案馆及农机系统各部门各单位，广泛调查访问，查阅大量历史案卷，共采集资料一千一百多份，一百七十八万余字。然后认真编写，前后经过三年多时间的艰苦努力，数易其稿，写出农机化志征求意见稿，并打印百余份，分送地区志编委，农、林、牧、水、工业、科技等各部门，农机系统各单位及部分专家、学者，审查修正。在广泛征求意见的基础上，编者再次补充和修改，经地区农机化志审定组和地区志编纂委员会办公室共同审查定稿。全志共十一章，四十三节，九十七目，四十一万余字。

农业机械是先进的农业生产工具，农业机械化是农业现代化的重要组成部分，是农业生产力发展

的重要标志。庆阳地区是建国后全省较早开创农业机械化事业的地区之一。历经四十载，已具有相当设施和一定基础，为促进全区农业生产，繁荣农村经济发挥了重要作用。本志在深入调查研究的基础上，本着实事求是的科学态度，力溯古往，以一九八八年为下限，略古详今，全面系统地反映了全区农业机械化事业的发展历史和生产力与生产关系的变革，重点记述了建国后在社会主义制度下农业机械使用管理、发展历程和重大成果。在机构设置方面，较为详细地记述了建国后地、县（市）农机行政事企业单位成立及其演变过程。在农机具演变章节内，从旧石器时代起，记述了区内人畜力生产工具的产生、发展与革新，特别是建国后新式农具的引进应用，半机械化、机械化农机具的发展变化和普及程度。志书还用大量的事实记述了建国后全区国营、集体和个体为主经营历史时期的体制、形式、规模及效益；综述了以机械化农田作业为主的各项作业推广应用过程与明显的社会效益；反映了全区立足自力更生，奋发图强，仿、改、创制适应区内农林牧副业生产要求的各种农机具经过和县、社、队三级农机修造网农机具修理状况与水平；概述了地、县（市）供销体制、商品流转及经营管理

发展历程与支援农业概况；还记述了农机管理、安全监理、科研推广、农机队伍建设等方面的详细情况。图文并茂，内容丰富，资料翔实，体例完备，归属合理，是我区第一部较好的农机化专业志书。在科学技术飞速发展的今天，对进一步汲取历史经验教训，深入探索农机事业的内在规律，弘扬传统，指导未来，使全区农业机械化事业持续、稳定、协调地发展，将具有重要的借鉴和参考作用，确为农机系统一项重大的基本建设。

农机化志尚无前志可鉴。在编写中，编辑人员付出了艰苦的劳动，尤其是主编，从搜集资料、总体设计到志书的编写全过程中，一直埋头苦干，一丝不苟，精益求精，倾注了大量心血，为志书的胜利完成作出了重大贡献。同时，在编辑过程中得到地区志编委会及其办公室的热情关怀和指导，省、地、县（市）农机系统和地区等有关部门单位和个人的大力支持，在此成书出版发行之际，致以衷心地感谢和崇高的敬意。因限于编修学识，疏漏、不妥之处在所难免，殷望后来者矫正。

王建功

一九九一年四月

凡 例

一、《庆阳地区农机化志》，坚持辩证唯物主义和历史唯物主义观点，贯彻“详今略古、突出当代”、“志属信史”的原则，力求思想性、科学性、资料性的统一，是一部如实记述全区农业机械化事业的发生、发展及其起伏兴衰变化史实的社会主义专业性资料的新文本。其上限力溯古往，下限至1988年底。

二、志书编纂，按其内容横向编排，依事业发展时序纵向记述，贯通古今，详今略古。

三、篇目划分，按章、节、目系事，以业为章、项为节，典型记述为目。章、节、目较简者，适当归综，其间内容穿插者，则交错互见，此详彼略。

四、志书体例，为语体文，记述体，加通标点，记述史实，寓理于事，述而不论。述、记、志、图、表、录多体并用。图、表、照片，除独立使用者外，多插于文中，或附于后，不另立章列目。

五、资料使用，核对翔实，准确无讹，以文字资料为主，调查口碑资料为辅。资料出处不一，以考证者为主；原件引文和附录，以原件现貌为主；资料不足者，则宁缺不滥。

六、记事范围，以庆阳地区在各个历史时期的建置管辖区域为限，其变迁伸缩，记事相应。所涉地名、建置名称，均依当时称谓为准，考证者加注今名。

七、记历计量，均悉用通用之度、量、衡及货币计量单位。同事异计者，则统一换算一致。发展变化中的数字资料，统一选

用有代表性时期或标段择年数字为记。古以朝代，今以公元年月为计。“五十年代”、“六十年代”之类，系指公元二十世纪。“建国后”、“新中国”之称，依中华人民共和国而言。纪年、记数和计量，均用阿拉伯数字。

八、标点符号，按《新华字典》附录《常用标点符号用法简表》规定之标准用法使用。

目 录

地区概貌.....	(1)
概述.....	(16)
第一章 机构设置.....	(22)
第一节 行政机构.....	(22)
一、地区机构.....	(22)
二、县(市)机构.....	(25)
第二节 事业机构.....	(29)
一、地区机构.....	(29)
二、县(市)机构.....	(34)
第三节 监理机构.....	(43)
一、地区机构.....	(43)
二、县(市)机构.....	(44)
第四节 供销机构.....	(45)
一、地区机构.....	(46)
二、县(市)机构.....	(48)
第二章 农机具演变.....	(75)
第一节 人畜力农具.....	(76)
一、耕整工具.....	(76)
二、播种工具.....	(80)
三、收获工具.....	(81)
四、脱粒工具.....	(81)