

卢沟桥乡

Lugouqiao Xiang
Lugouqiaocun Zhi

卢沟桥村志



丰 台 区 卢 沟 桥 乡

卢 沟 桥 村 志

卢沟桥村志编纂委员会

二〇〇九年六月

丰台区卢沟桥乡 地方志编纂委员会

顾 问 赵庚奇 李庆荣 张 霖
主 任 李 杜
副 主 任 吴继东 孙喜旺
委 员 管洪波 王和友 王 军 陈振良
时景旺 李文学 李红霞

编纂委员会办公室

主 任 李红霞
副 主 任 谢东光 岳文清 韩玉东
办公室成员 邹志超 王东义 孔存娣 尹 璐
李 爽 张 洁
审 定 人 员 王荫乔 邢锦棠 张海思 王 昕
张国庆 梁晋英 孙凤林 乔振江

丰台区卢沟桥乡 地方志编纂委员会

顾 问 赵庚奇 李庆荣 张 霖
主 任 李 杜
副 主 任 吴继东 孙喜旺
委 员 管洪波 王和友 王 军 陈振良
时景旺 李文学 李红霞

编纂委员会办公室

主 任 李红霞
副 主 任 谢东光 岳文清 韩玉东
办公室成员 邹志超 王东义 孔存娣 尹 璐
李 爽 张 洁
审 定 人 员 王荫乔 邢锦棠 张海思 王 昕
张国庆 梁晋英 孙凤林 乔振江

卢沟桥村志编纂委员会

主 任 郭长顺
副 主 任 汪 明 高月秋 郭雪莲
委 员 陈景海 平和平 张 鹏
办公室主任 郭雪莲

编纂人员

主 编 刘路菲
副 主 编 郭雪莲
编 辑 张 鹏
资 料 员 刘玉焕 王鸿宝 杨殿芝 田 福
李洪元 曹汉清 韩树增 袁子琴
方文芝 张秀敏 李素文 田桂荣
袁文琴
审 定 人 员 郭长顺 汪 明 高月秋 郭雪莲
张 霖 陈景海 平和平 张 鹏
崔平瑞 宋振华 郑福来

卢沟桥村志编纂委员会

主 任 郭长顺
副 主 任 汪 明 高月秋 郭雪莲
委 员 陈景海 平和平 张 鹏
办公室主任 郭雪莲

编纂人员

主 编 刘路菲
副 主 编 郭雪莲
编 辑 张 鹏
资 料 员 刘玉焕 王鸿宝 杨殿芝 田 福
李洪元 曹汉清 韩树增 袁子琴
方文芝 张秀敏 李素文 田桂荣
袁文琴
审 定 人 员 郭长顺 汪 明 高月秋 郭雪莲
张 霖 陈景海 平和平 张 鹏
崔平瑞 宋振华 郑福来

序 一

盛世修志，功在当代，惠及后人。自改革开放以来，随着城乡一体化进程的加快，卢沟桥乡各村已逐步由农村融入都市。适逢营造小康社会的昌隆时代，全乡20个行政村同修村志，以叙百业之变迁，探村事之壶奥。这是全乡文化建设的一项重大工程，它对于全乡人民了解和宣传村情，更好地促进“四个文明”建设具有广泛而深远的意义。

卢沟桥乡头近西山，脚触蓟城，是北京西南重要的咽喉要地，具有举足轻重的政治、经济和军事地位。卢沟桥乡历史悠久、文化殷盛，20个行政村各具千秋，各显魅力。卢沟桥村因靠近闻名世界的八百年卢沟古桥而得名；大井村以一座万佛延寿寺和美丽绝伦的千手观音像而惹得人们心驰神往；小井村的石碑记述了雍正年间巨石填洼的浩大道路工程；小瓦窑村的砖瓦烧制远推明代；小屯的成村与仓储和物流结下不解之缘，曾是木材收贮、驻兵屯粮之所；郭庄子村境内的白玉石坊刻有乾隆御笔；六里桥村的五显财神庙寄托了人们太多的美好愿望；太平桥村至今流传有杨六郎北闯幽州的动人传说；郑常庄村正堂演化，双塔奇迷；万泉寺村直下中都城垣故地；西局村的“局”可远溯到元代的磨玉工艺；菜户营村早在明代就是供应宫廷蔬菜的种植基地；靛厂村以加工蓝草制作颜料而以打靛成名；东管头村曾是水泉翻涌，百草丰茂、开垦宛若江南神奇之地；三路居村以茶舍而成村，三方道路汇合于斯；马连道村的昔日

田埂曾尽显着马莲花的芳香与瑰丽；张仪村的村名变化折射出近代外来人口的迁移过程；周庄子村一带的民间花会弥散出花都的文化神韵；大瓦窑村诞生了京郊第一个农村党支部；岳各庄村曾是京郊农业合作化的先进地区，1958年，毛泽东主席来这里视察，使这一古老的村庄声名大振。

历史上，卢沟桥乡作为京郊重要的“菜篮子”，曾为北京市区的副食品供应作出了巨大的贡献，近40%的鲜菜从这里源源运进京城。1978年中共十一届三中全会后，卢沟桥乡更是以丰硕的改革成果成为京郊首富。随着城市化进程的加快和新农村建设的不断深化，有些村落已难以看到旧有的痕迹，昔日田园相望的农村景象已被鳞次栉比的高楼大厦所替代，昔日阡陌交错，曲径通幽的乡间小路已变成一桥飞架南北，道路四通八达的城市快速交通网。乡村的飞速巨变，迫切地要求我们把各村的人文历史书写下来、保留下来，以便激励子孙承上启下，继往开来，争取更大的业绩。

为更好地编写村志，乡党委特别成立了村志编纂委员会，下设办公室；各村抽调专门人员，从事志书的修撰；同时延请市、区地方志部门的专家学者对此悉心指导。修志人员兢兢业业，精益求精，为之投入大量心血，终于使这20本村志在建国60周年华诞前夕付梓问世。在此，向所有为村志编纂作出贡献的同志们致以最诚挚的谢意！

由于是本乡第一次编纂村志，资料的匮乏可想而知。加之编辑人员缺少经验、编辑水平有限以及时间仓促等因素，书中错误与纰漏难于避免，诚望读者批评指正，以使村志日臻完善。

中共卢沟桥乡委员会书记

李红

序 二

2008年初，乡党委提出党建“六个一”工作目标，其中编纂村志的任务让我深深感到乡党委对人文建设的重视，编纂村志同样有着继往开来、承上启下的重要作用。在乡党委的大力倡导下，卢沟桥村党总支主持编纂了《卢沟桥村志》，这是全体村民文化生活中的一件大事。它记录了卢沟桥村的发展历史，见证了卢沟桥村几代人的奋斗历程，诠释了卢沟桥村人民顽强不屈精神的真谛。卢沟桥村，说它大，其实只是一个行政村编制，人口只有2 800多人，说它小，它又是享誉世界的历史文物和革命文物的所在地。以卢沟桥为村名，是村民引以为豪的事情，我们珍惜这个荣誉，并且用实际行动为卢沟桥的保护做出了贡献。从建国初至今，村集体不仅设置保护卢沟桥的组织，还安排专人宣传、检查、管理，村干部更是以爱护卢沟桥为己任，带头去做，使得北京西南部保存了一座完好的地理盆景。

常言说：“卢沟桥最大的是风，最小的是城”。风砂和洪水冲积使这里的地面几乎没有土层，形成了裸露在地面的碎石和积聚的沙土坡。南沙筒和沙岗是卢沟桥两个小村落名，很能说明多年来的地理状况，由此在农业生产种植上人们常说：“卢沟桥有三宝，沙子、石头、秋白草”。俗话说靠山吃山，靠水吃水。多年来，由于有着得天独厚的资源——砂石，挖砂石谋生成了村民的主业。这种谋生之路一直延续到改革开放以后，村集体引入先进技术，变人力

采掘为机械化采掘。但是，挖砂石给环境建设带来了诸多问题，也不符合科学发展的要求，必须全面停止这一生产形式，为北京市大环境建设让路。卢沟桥村在工业、商业、服务业和土地资源的管理等方面大举进军，加强开发和利用，使村集体经济逐步稳固，村民生活水平逐年提高。

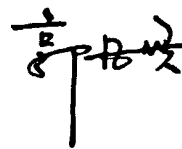
改革开放30年来，整个卢沟桥地区发生了很大变化：宛平城明清仿古一条街和卢沟晓月景观成了丰台区新的旅游景点；城内抗日战争纪念馆与城南抗日战争雕塑园遥相呼应，是全国著名的爱国主义教育基地。

盛世修志，明政重史。《卢沟桥村志》既是本村的发展史，又是全村的创业史，它不仅让广大村民熟悉村史村情，热爱自己的家乡，更重要的是为今后卢沟桥村的发展提供宝贵的参考资料。它将在卢沟桥村未来的建设征程中激励今人，惠及后人，对促进和不断提高村域各项事业发展起着不可替代的作用。

集思广益，众手成志。在编纂过程中，村里的父老乡亲 and 退休老干部、老党员给予了热情的支持和指教，在此致以诚挚的谢意。

初次修志，没有经验，难免疏漏，不到之处请广大读者指正。

卢沟桥村党总支部书记



凡 例

一、《卢沟桥村志》以马列主义、毛泽东思想、邓小平理论、“三个代表”重要思想为指导，深入贯彻科学发展观，记述卢沟桥村自然和社会的历史与现状。

二、本志记述地域范围为2006年版北京市规划图中丰台区卢沟桥乡卢沟桥村辖域范围。

三、本志记述年代上限1089年，下限2008年底。

四、本志以记述新中国建立后的内容为主。

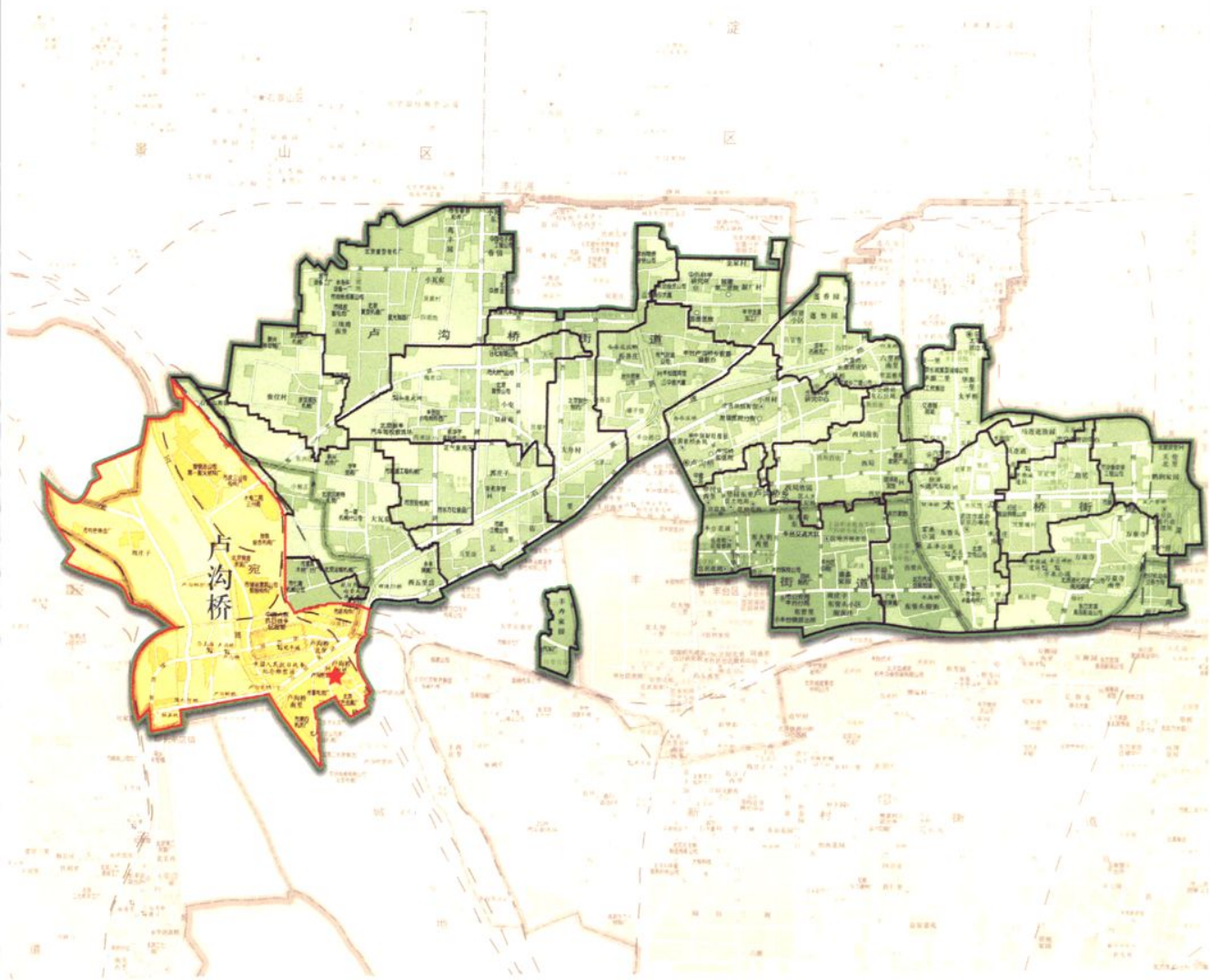
五、本志纪年以公元纪年，“解放前”指1948年12月17日丰台全境解放前。

六、本志分篇、章及小题目，运用图表、述记方法，以志为主体。

七、《大事记》以编年体为主。

八、本志所用数据以本村档案资料及区级各项资料为准。

九、本志计量单位个别保留旧制。一般采用国家公布（1984年）的法定单位。



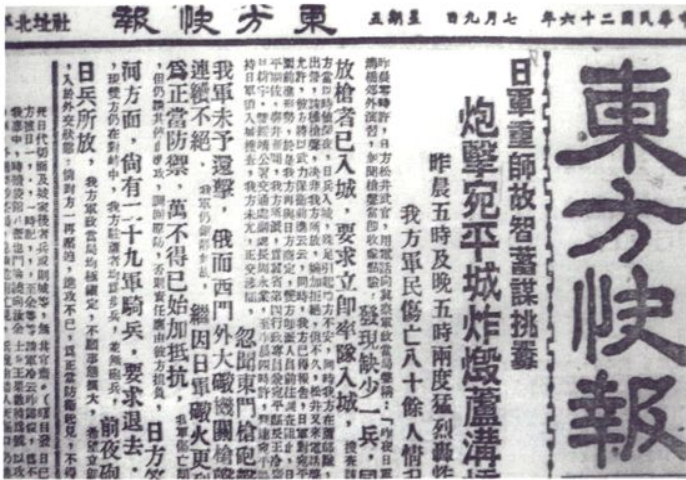
卢沟桥村行政区域图



卢沟桥村域图



- 1
- 2
- 3



- 1 位于卢沟桥东桥头卢沟晓月碑（清乾隆年间）
- 2 1937年7月9日，《东方快报》关于日军炮轰宛平县城的报道
- 3 1937年驻守卢沟桥的国民党29军士兵

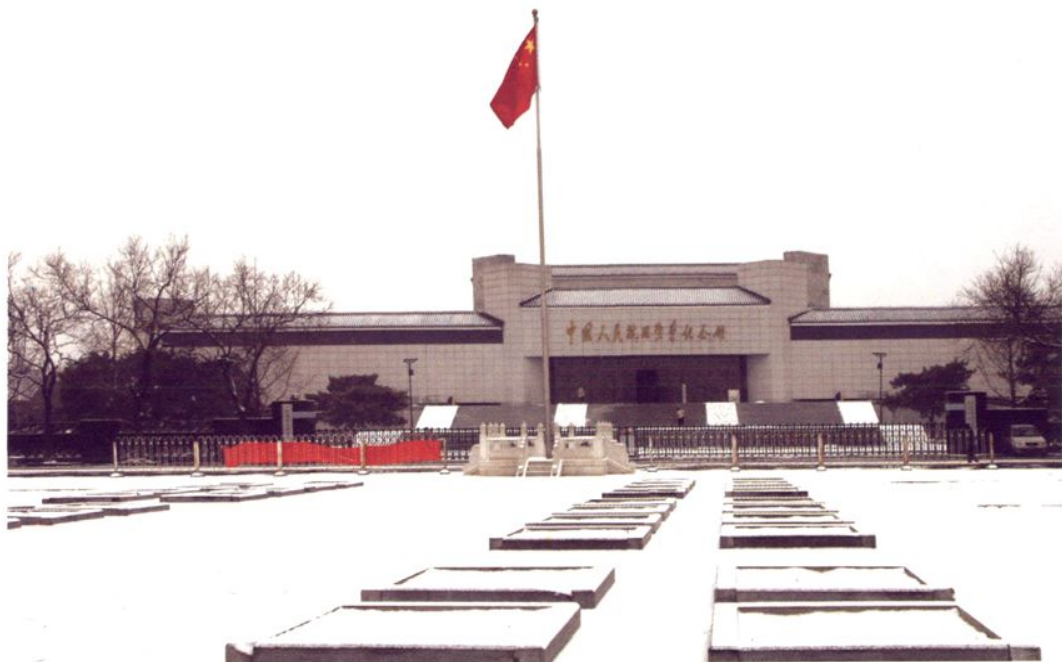


1

1 村域内的卢沟古桥（1192年建）

2

2 村域内的宛平城（1640年建）



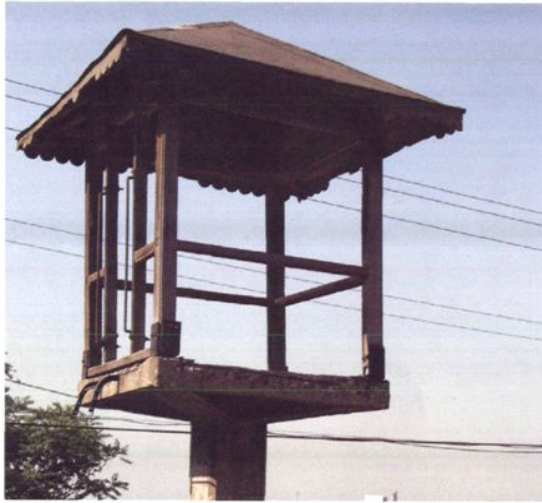
- 1
- 2
- 3



- 1 宛平城内的中国人民抗日战争纪念馆 (1987年建)
- 2 南城墙边纪念抗日英雄的石鼓 (2002年建)
- 3 卢沟桥醒狮 (1987年建)



- 1
- 2
- 3



- 1 “七·七事变”弹坑遗址 (1937年)
- 2 村域内小清河东桥头的交通岗亭遗迹 (1952年)
- 3 村域内抗战时碉堡遗迹 (1937年)

