

益都縣醫藥志

# 益 都 县 医 药 志

(内部发行)

山东省青州市药材公司编

一九八六年十二月

# 益都县医药经营网点分布示意图

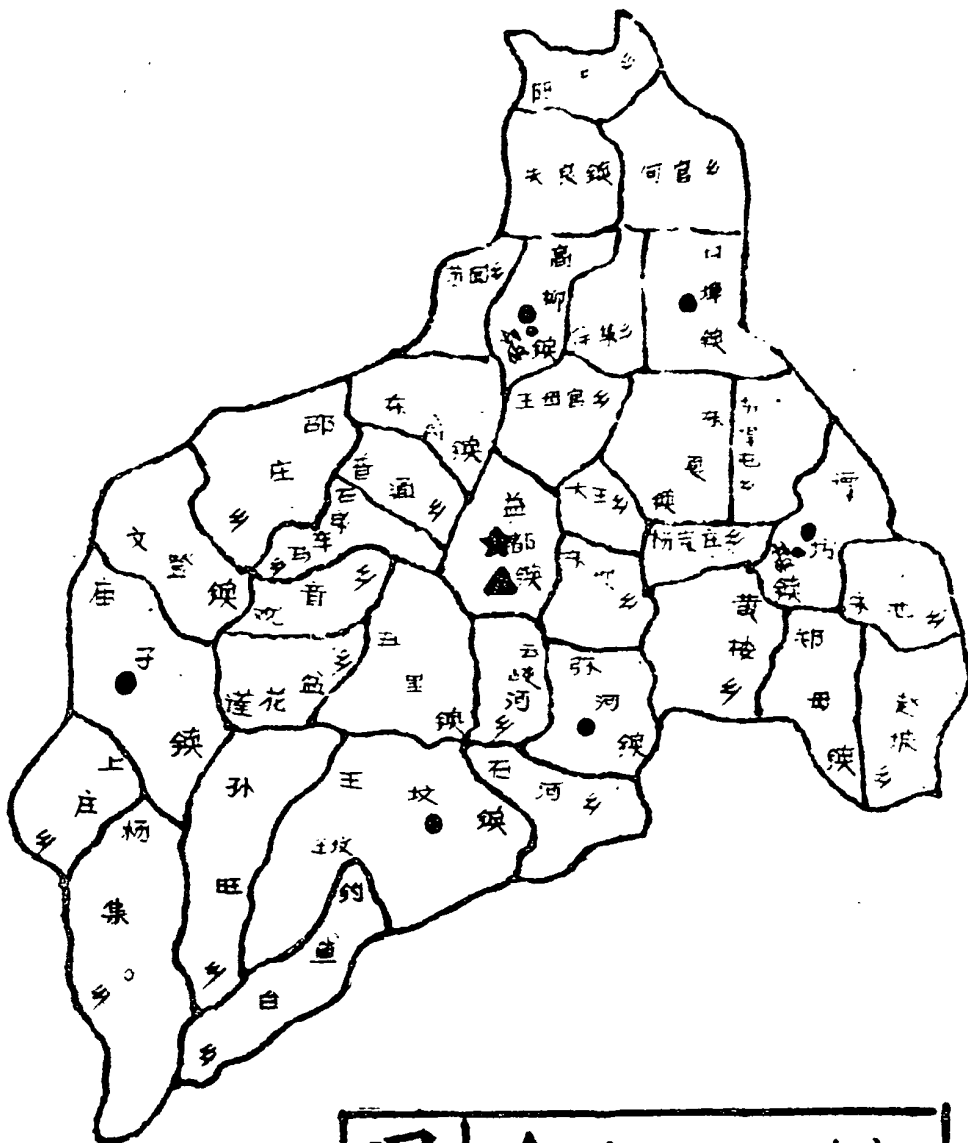
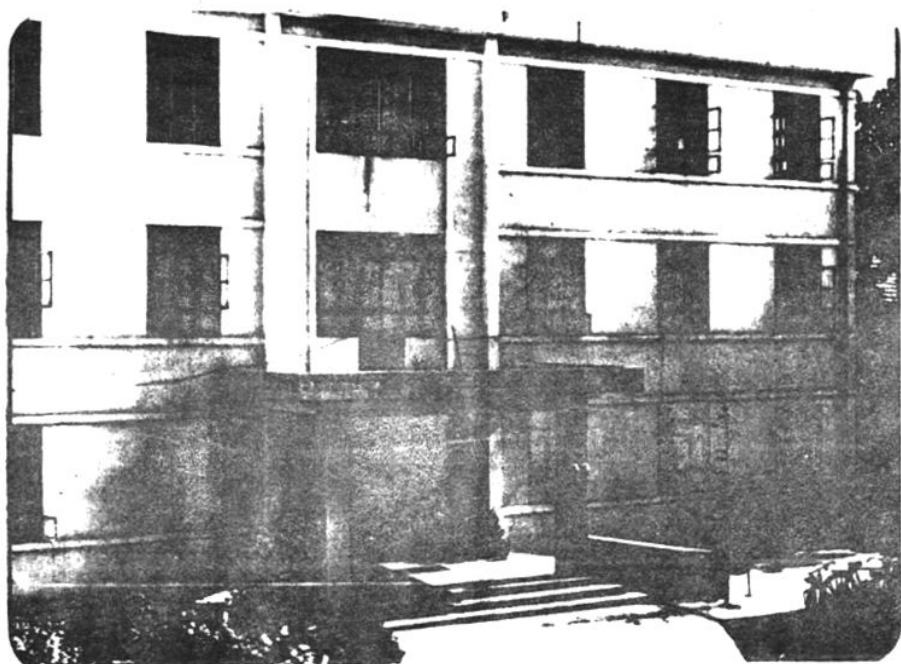
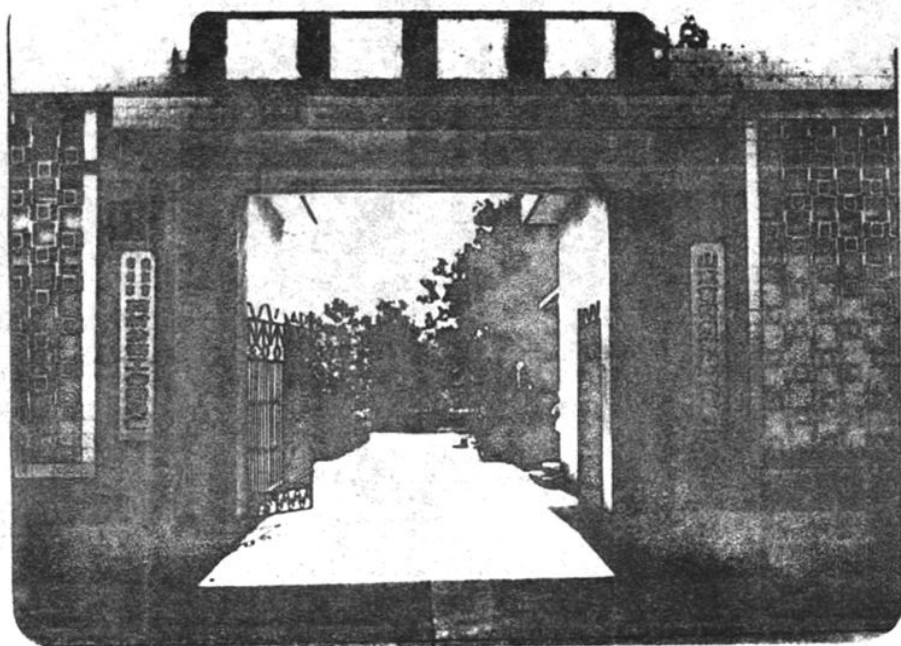


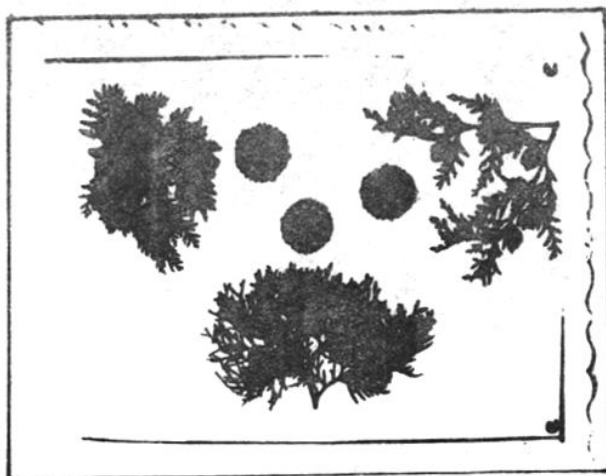
图 例	★ 益都县人民政府
	▲ 益都县药材公司
	● 驻乡镇药材经营组

益都县药材公司办工楼、门口全景



注：照片为1986年拍摄，益都县自1986年4月改为青州市。

益都县主要地产药材标本照片



(1) 栝子仁、侧柏、柏科：养  
血安神，止汗润肠。  
主产于益都西南山区。



(2) 山楂：蔷薇科（山里红）。  
消食健脾，行气散瘀。  
主产于益都王坟、五里两  
镇，多为栽培。



(3) 半夏：天南星科。  
燥湿化痰，降逆止呕，消癥散结。  
主产于益都王坟、杨集、孙旺等山区。



(4) 远志：远志科。  
安神益智，祛痰消肿。  
主产于益都庙子、王坟、杨集、钓鱼台、孙旺、五里、观音购、文登等乡镇。



(5) 防风：伞形科。  
解表祛风，胜湿、止痉。  
主产于益都王坟、杨集、五里、庙子等乡镇。



(6) 苦参：豆科。

清热燥湿、杀虫、利尿。

主产于益都王坟、杨集、五里、孙旺、庙子等乡镇。



(7) 黄芩：唇形科。

清热燥湿、泻火解毒、止血安胎

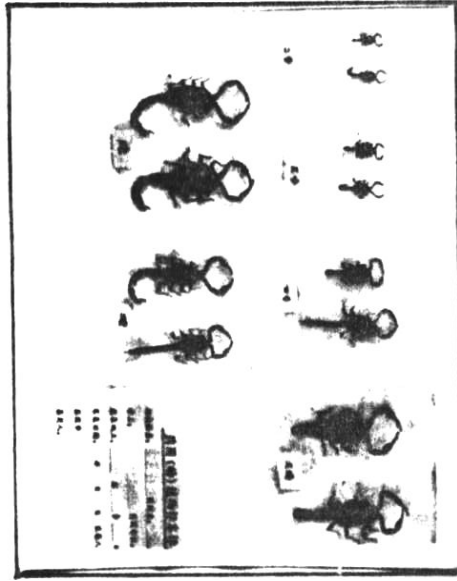
主产于益都孙旺乡、王坟镇。各山区均有分布。



(8) 柴胡：伞形科；狭叶柴胡。

疏散退热、舒肝、升阳。

主产于益都王坟、杨集、孙旺、钓鱼台等乡镇，生于干燥荒山坡、路旁。



(9) 全蝎：钳蝎科。钳蝎祛风  
止痉，通络解毒。

主产于益都王坟、杨集、  
庙子、钓鱼台、孙旺、五里等  
乡镇。



(10) 酸枣仁：鼠李科：枣仁。  
养肝宁心，安神敛汗。

主产于益都西南山区。生  
于阳坡干燥处，常形成灌木丛。



## 序 言

据《书·禹贡》载，春秋战国时华夏设九州，青州为九州之一。青州远在七千多年以前就有人类活动。境内‘北辛文化’、‘大汶口文化’、‘龙山文化’古遗址是我文明古国宝贵的民族文化遗产。受早期民族文化的影响，二千年前就有民间医事活动。

大自然赋予万物。境内山谷中，溪水旁、阡陌边；野生丛长的中药材为医药事业的诞生提供了厚实的基础。千百年来经后世多少代人的呕心创业，医药行业终于在一千多平方公里的古老土地上生根发芽。它以济世救人的姿态，服务桑梓，为人类的繁衍生息，社会进步，作出了巨大的贡献。

新中国建立后，三十六年的艰苦奋斗，医药事业得到了全面发展。国营医药公司在中国共产党的英明领导下，认真贯彻执行党的“发展经济，保障供给”的方针，积极开展购销业务，努力发展中药材生产，有力地促进了益都县医药事业的蓬勃发展。为保障人民的身体健康，支援社会主义建设做出了应有的贡献。

1982年，党的十二次全国代表大会上，邓小平同志指出：

“把马克思主义的普遍真理，同我国的具体实际相结合，走自己的路，建设有中国特色的社会主义，这就是我们总结长期历史经验得出的基本结论”。

益都医药事业要振兴，加速发展，就要溯本求源。要全面了解益都医药事业的发展史，就需要有一部全面介绍益都医药史的资料书，从不同的方面介绍益都医药事业的历史，现状及发展趋势。

《益都县医药志》就是一部以介绍益都医药史基本情况为主要内容的资料性读物。因此她的编纂，出版，是一件值得称道的好事。医药专志的编纂，是方志史上的首次尝试，它将益都地区140余年的医药历史囊括于一册；一卷在握，可对全县医药行业的发展、演变，现代状况有个大致的了解，对于总结成功的经验，吸取失误的教训，发挥本县的医药优势，开拓未来将不无益处。

《益都县医药志》，从组织编写到总纂成书，花了一年多的时间。五拟篇目，四易其稿，并经过全市多次的评议和修改，现在出版问世了。这里面凝聚了编志工作者辛勤劳动的结晶。希望从事医药事业的广大干部职工，以史为鉴，批判地继承优秀的文化遗产，为发展医药事业建功立业。

青州市药材公司经理

杲清永

1986·7

## 凡 例

1、本志系记述本县医药事业兴衰起伏的资料性著述。以马列主义毛泽东思想为指导，以资治、教育、存史、服务当代，惠及后世为根本宗旨。

2、本志上限起于1840年，下限断于1985年，个别资料有适当上溯和下延。

3、全书结构分章、节、目三级，横排纵述。体裁以志为主，综合运用记、传、图、表、录等形式。

4、概述为全志之纲，概述全貌，简述发展，记其变化，揭示规律。大事记为全志之经，采用编年体，辅以记事本末体。

5、医药经营，地产中药材，医药工业是本志主体记述之重点，为事业发展而进行的其他活动则从简记述。

6、人物及荣誉，是为医药事业发展作出重大贡献的个人和集体树碑立传。对历史人物则尊重历史，客观记述。

7、附录为辑录体，收录重要文献，统计资料等。

8、本志采用语体文，记述体。选用资料以档案资料为主，调

查采访为辅。以资料的真实性和充分体现地方特点，行业特点，时代特点为原则，坚持存真求实，尊重历史，不溢美，不隐过，恰当记述成就和失误，述而不论。

9、有关历史资料，大部分参考《嘉靖青州府志》、光绪《益都县图志》1960年新编《益都县志》及某些重要期刊杂志。“青州白丸子”考，“桃园黄病丸子”考均摘自“益都县卫生志”《中医药考》。

10、记年以公元记年为主。括号内夹注中历记年，历史名称。凡年代、金额、计量等数字一律采用阿拉伯数字。符号、代号、公式及专业名称按国家法令和有关标准规定。

# 目 录

益都县药材公司办公楼全景

益都县医药商业网点分布图

益都县主要地产药材标本照

第一章 概述	1
第二章 地产药材	9
第一节 自然药源	9
地道药材	10
1、全 蝎	10
2、山 楂	12
3、酸枣仁	13
4、柿 霜	14
第二节 药源普查	17
一、药源普查的组织	17

二、普查的情况	18
三、药源的保护	22
第三节 中药材生产	29
一、生产的发展	29
二、科研	38
第四节 中药材收购	51
一、中药材采集	52
二、中药材收购政策及办法	54
第五节 中药材炮制加工	65
一、中药材生货就地整理加工	65
二、饮片加工	66
三、中药饮片炮制	68
第三章 医药商业	71
第一节 私营医药商业	71
一、中药业	75
二、西药业	79
第二节 公私合营医药商业	81
第三节 国营医药商业	83
第四节 医药商品经营	87
一、经营方式	92
二、商品购进	97

三、商品销售	99
第四章 医药工业	110
第一节 中成药生产	110
一、国新药店成药加工部	111
二、益都县药材公司加工部	116
三、益都县药材加工厂	121
第二节 连霉素生产	122
第五章 企业管理	124
第一节 计划管理	124
第二节 财务管理	128
第三节 物价管理	134
第四节 商品储运	142
第六章 劳动工资	148
第一节 劳动组织	148
第二节 劳动工资	153
第三节 劳动保护	157
第四节 职工福利	160
第七章 国营医药经营机构沿革	162
第一节 机构沿革	162
第二节 组织	167
第三节 领导人更迭	177

第八章 职工教育 .....	180
第一节 思想教育 .....	181
第二节 文化教育 .....	183
第三节 专业教育 .....	185
第九章 人物、荣誉 .....	187
第一节 人物 .....	187
第二节 荣誉 .....	193
第三节 老药工 .....	197
第十章 大事记 .....	199
附录: .....	207
一、益都县中药生产历年统计表 .....	207
二、益都县主要中药材收购品种数量统计表 .....	209
三、益都县主要中药材调出数量统计表 .....	211
四、益都县中成药主要产品名录 .....	212
五、青州白丸子考 .....	215
六、桃园黄病丸子考 .....	218
后记 .....	223



## 第一章 概 述

益都，古名“青州”，为历代州府治所。因其特殊的地理位置和政治、经济条件，成为历代州府的政治、经济、文化中心。民间贸易兴旺发达，医药事业源远流长。境内自然药源丰富，所产中药材颇多；据清·咸丰《青州府志》记载：药凡百余种，防风、黄芩，延胡惟良。《本草》云出牛黄，今无数见……。据1985年药源普查资料统计地产药材已达400余种，年产中药材100余万公斤。其中西南山区所产中药材占90%。青州全蝎，驰名全国，是国内主要产地。山楂、丹参、半夏、酸枣仁、柿霜、柴胡、防风，均为本境特产。

医药商业及民间医事活动在益都有着悠久的历史。公元1487年（明·宪宗成化二十三年）皇帝朱见深封其五子朱祐辉为衡王，就藩青州。青州既是府治，又是衡王封地。王府建筑气派，机构设置极力模仿北京皇宫，俨然是国中之国。青州成为奢侈繁华之地，一时商业繁荣，大有百业俱兴之势。时衡王府内专设良医所，聘请知名医生为其保健治病。并整理书籍，出版医书。现存的《摄生众