

009441

宽田乡志

宽田乡人民政府
于都县地方志办公室



宽田乡志

编纂：李忠东

宽田乡人民政府
于都县地方志办公室

方62-2

责任编辑：钟荣涵

装帧设计：黄邦弧

摄影：钟荣涵

宽田乡志

编纂：李忠东

开本：787×1092mm 1/16 印张：18

字数：400千字 插页：8 印数：1—500

2002年7月第一版 2002年7月第一次印刷

赣新出内准字第 0002330 号

序 言

相传古人一垵十亩宽阔的农田上开创圩场，取名宽田圩，后简称宽田。境内仰天园山之鼻息，吸梅江之精气，群山如万马奔腾，宽田河似银带飞舞，山青水秀，风景优美，土地肥沃，资源丰富。



宽田，自唐代开居，已有一千多年的历史。勤劳、勇敢、善良、淳朴的宽田人民在此开垦土地，建设家园，繁衍生息，奋斗不止，为创造人类文明做出了积极贡献。苏区期间，宽田儿女踊跃参军支前，红军长征之后，宽田又是瑞西县的中心和中共中央分局、中华苏维埃共和国人民政府办事处的驻地，无数前辈坚持斗争，抛头颅，洒热血，涌现了如马德明等一大批优秀儿女，创造了可歌可泣的功绩。新中国成立后，尤其是改革开放以来，宽田人民在中国共产党和人民政府的领导下，发扬苏区革命精神，团结拼搏，艰苦创业，求真务实，勇于开拓，使宽田的物质文明和精神文明取得了令人瞩目的成就，宽田的面貌发生了翻天覆地

的变化，宽田人民的生活水平得到了极大提高，如今是村组通公路，宽（田）黄（麟）筑砼路，砖混建住房，汽车、摩托车、电灯、电话、电视，比比皆有。

盛世修志，记载盛事。江泽民总书记说：“编修社会主义新方志是两个文明建设的组成部分，是社会主义文化建设的系统工程，是承上启下，继往开来，服务当代，有益后代的千秋大业”。今天，我们把宽田的悠久历史、宽田的建设成就、宽田的繁荣现状系统而全面的记录下来，编纂成“一方之全史”的《宽田乡志》，就是为了告慰先辈，服务当代，激励后人，继往开来，也是我辈责无旁贷、义不容辞的责任，也是新世纪之初兴办的一件大事。

志书编纂之目的在于“资治、教化、存史”。《宽田乡志》出版发行后，殷切期望全乡干部群众和海内外的宽田人们共同为家乡的发展繁荣献计献策，促使宽田的经济和社会发展更为欣欣向荣，用我们的智慧和力量，共同绘出更新更美的图画，谱写更加辉煌灿烂的新篇章！

谨草数言，权以为序。

党委书记：胡 华

2002年1月18日

凡 例

一、《宽田乡志》（以下简称本志）以马列主义、毛泽东思想和邓小平理论为指导，按照辩证唯物主义和历史唯物主义的观点，实事求是的记载宽田自然和社会的历史与现状，为振兴宽田提供系统的有价值的乡情资料。

二、本志由大事记和建置区划、自然概貌、人口、民国政制、中共地方组织、人民政权、群众团体、武装政法民政、农牧渔业、林业水电、企业、交通邮电、贸易财税、教育、文化卫生、风俗谣谚、人物、荣誉辑录等 18 章 77 节和于会瑞边区、瑞西县纪略组成。

三、本志按照详今略古原则，上限追溯至事物发端，下限一般断至 2000 年，有的延至 2002 年 1 月。

四、本志纪年，历代封建王朝和中华民国均用旧纪年，括注公元纪年；苏区时期和中华人民共和国成立后，一律用公元纪年。

五、入志人物，民国前职官、长征干部、知名人士、苏区及解放后区（乡、科、营）级以上干部、高级职称和中级职称人员（含外籍）以及省、市人大代表和省、市、县政协委员入人物简介；革命烈士入武装政法民政章；县属驻乡各单位、乡及乡属单位负责人、中小学校长、村党支部书记和村委会主任，采用以事系人方法，分别载入有关章节。

六、为全面反映宽田在社会主义物质文明和精神文明建设中的

成就，获县以上表彰的先进集体、先进个人分别载入大事记和第十八章。

七、各种数据，采用县统计局提供的数据，统计局所缺数据则采用乡统计站或单位自报数据。

八、本志大事记以编年体为主，辅以纪事本末体；各章、节、目均采用记叙文体，纵述事实，不加评述。

九、本志所称“苏区时期”，系指1930年春红军首次解放宽田至1935年3月国民党军队占领宽田为止；“解放前”、“解放后”，系以1949年8月13日中国人民解放军解放于都为界；“中华人民共和国成立后”简称“新中国成立后”或“建国后”即1949年10月1日之后。

十、本志资料，录自1985年编写的《宽田乡志》初稿和县档案馆、县地方志办公室、乡政府档案室所藏资料，县驻乡各单位、乡属各单位以及村委会、有关人员提供经考证的资料。

2001年乡党政班子成员合影

前排左起：彭仙福、郭广新、胡华、温郁芬

后排左起：肖小红、易北寿、曾广顺、易春荣、袁上森、伍镇才、凌忠东



2002年乡党政班子成员合影

前排右起：段星明、李扬腾、胡华、彭仙福、刘淑华

后排右起：李晋华、易北寿、谢庚福、曾广顺、刘陆元、叶卫东、王长生、黄光波、严春兰



株木树



乡机关水塔



乡机关办公楼



养鱼示范基地



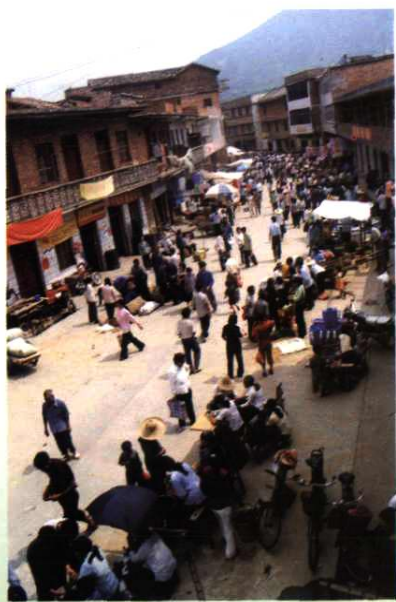
山下水库



移动通信基站



水泥厂



宽田圩



寨面圩





宽田中学教学楼



宽田中学水塔



宽田中学综合楼



乡教委办公楼



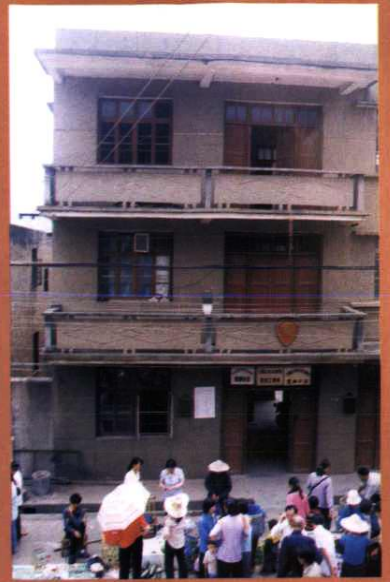
上堡小学



宽田中心小学



财政所



工商所



派出所



粮管所



土管所
规划管理所



水保站



农技站



卫生院



兽医所



供电所

马头变电站





邮政所



电信所



宽田村部



农村信用社



农行营业所



寨面村部



敬老院



中共瑞西县委旧址



寨面桥



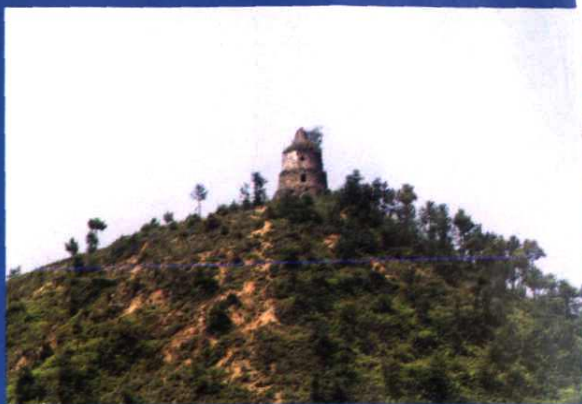
洋背桥



新田古桥



上堡革命烈士纪念碑



石塔塔



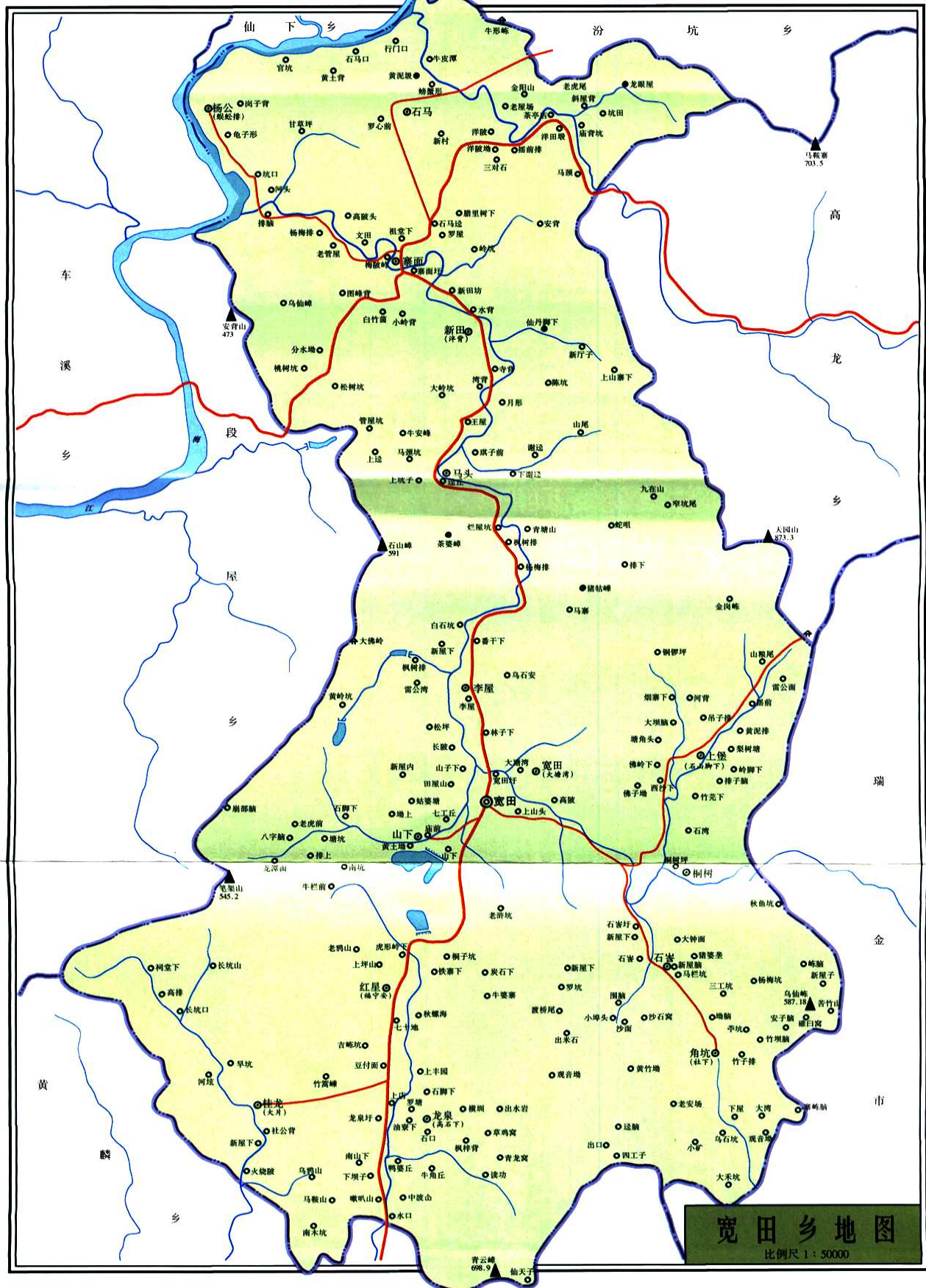
桐树村花门楼



杨公村管氏祠堂



管氏祠堂杨筠松塑像



宽田乡地图
比例尺 1 : 50000

目 录

序 言	
凡 例	
大事记	(1)
第一章 建置区划	(19)
第一节 位置面积	(19)
第二节 历史沿革	(19)
第三节 行政区划	(20)
第四节 村民委员会	(23)
第二章 自然概貌	(30)
第一节 地形地貌	(30)
第二节 土 壤	(30)
第三节 山峰 河流	(32)
一、山 峰	(32)
二、河 流	(33)
第四节 自然资源	(33)
一、矿产资源	(33)
二、动物资源	(33)
三、植物资源	(34)
第五节 气 候	(34)
第六节 自然灾害	(35)
第三章 人 口	(38)
第一节 人口源流	(38)
第二节 人口普查	(41)
一、第一次人口普查	(41)
二、第二次人口普查	(41)
三、第三次人口普查	(42)