

017054

陕西省
SHAN XI SHENG
勉县地名志
MIAN XIAN DI MING ZHI



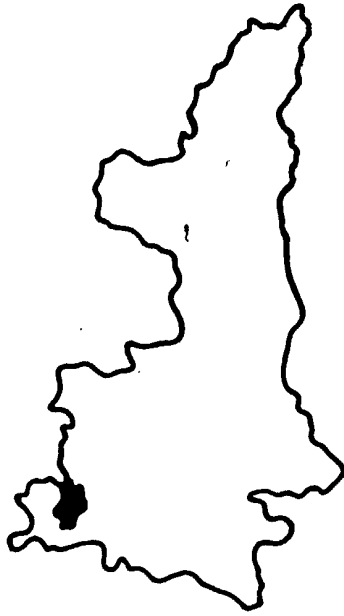
陕西省勉县人民政府地名志办公室编

陕西省

SHAN XI SHENG

勉县地名志

MIAN XIAN DI MING ZHI



陕西省勉县人民政府地名志办公室编



武侯祠牌楼



武侯祠大殿

2



勉县水泥厂



加工手磨



勉县百货大楼

各种果酒



勉县名酒—三粮液

3



和 平 路



勉县人民政府大楼

汉惠渠堰坝



新铺湾铁路大桥



稻田秋色





定军饭店

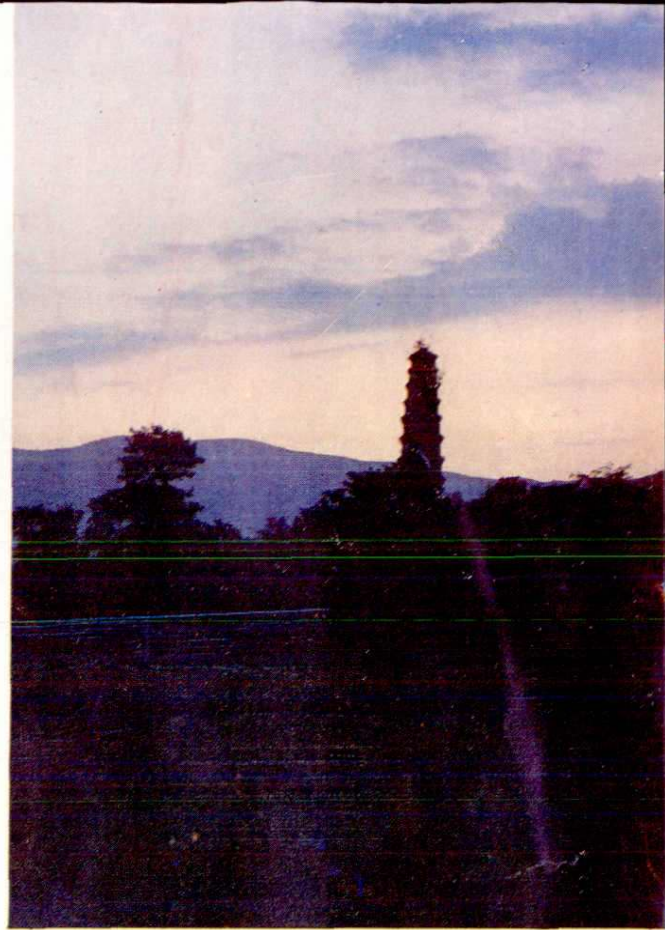


黄沙敬老院



温泉疗养院

娃 娃 鱼

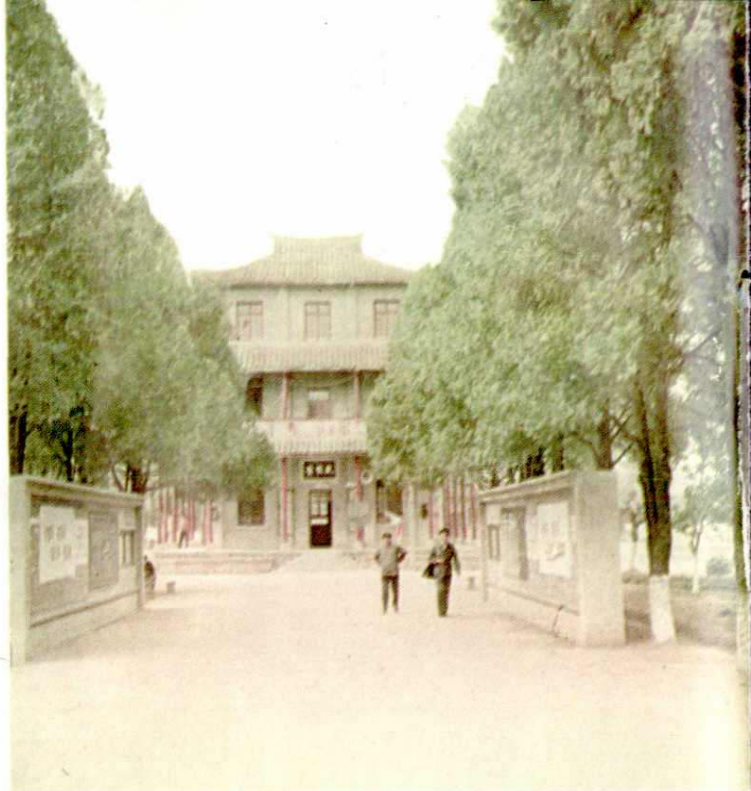


万 寿 塔

淘 金 船



勉县一中教学大楼



勉县二中校园

勉县机械厂出品低压阀门



勉县汉江大桥



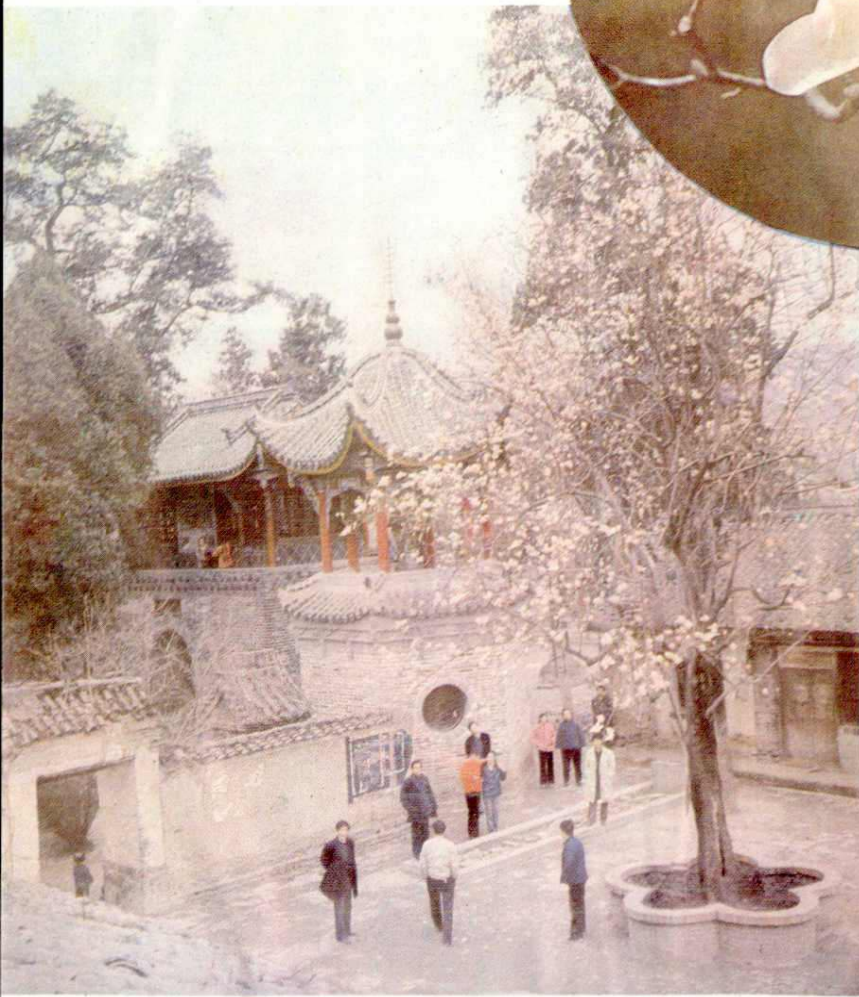
小河庙茶场



6

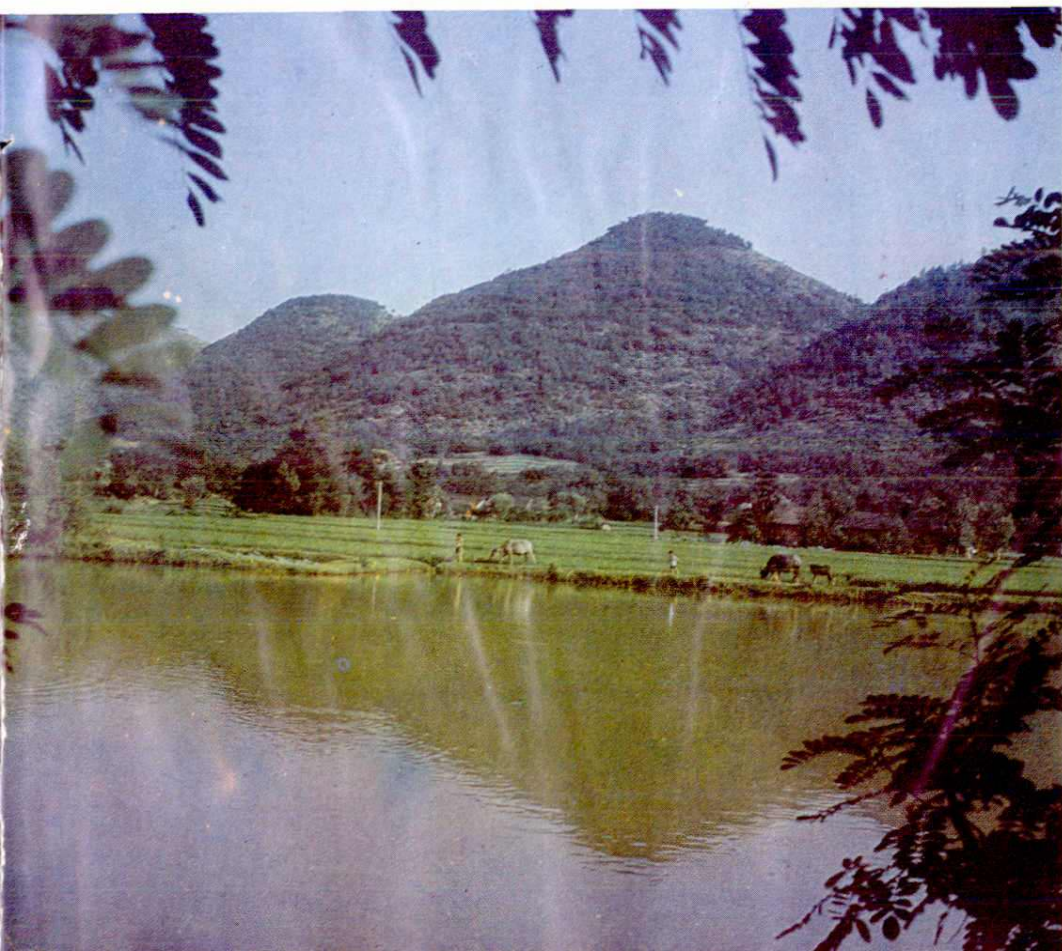


早莲花



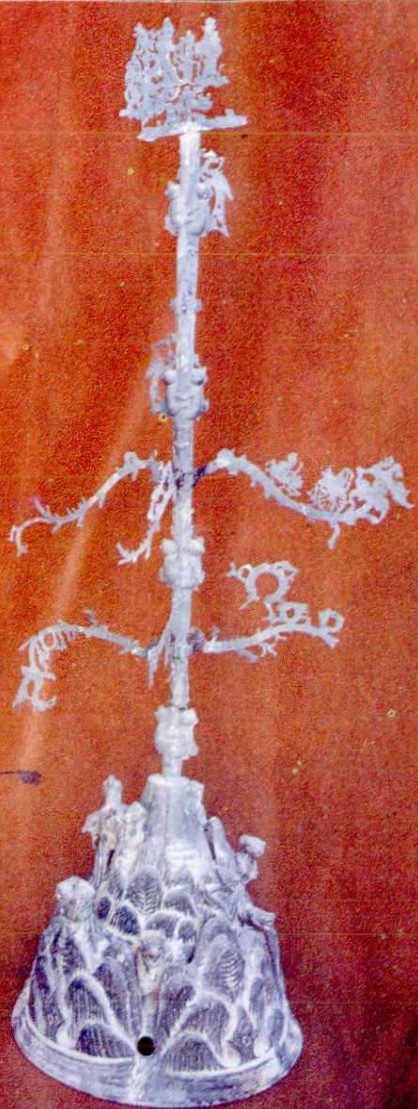
名贵稀有的早莲树

武侯墓



定军山

勉县出土文物

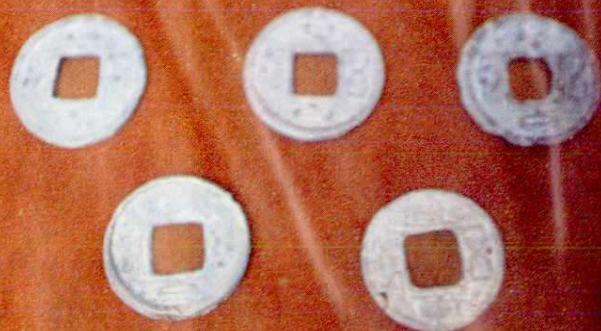


摇钱树（东汉）



扎马钉（三国）

蜀币—传形五铢（三国）



跪俑铜灯（东汉）



前 言

地名，是人类社会发展到一定阶段的生产、生活和历史活动的产物；是人类对各种地物、地貌共同约定的标志和代号；它具有音、形、义三要素，是人类生产、生活、工作、学习和社会交往的不可缺少的工具。

随着社会主义现代化建设事业的发展，国际、国内各方面都迫切要求各级政府提供准确的、标准化的地名资料，为社会发展服务。

根据全国地名工作会议精神和省、地关于开展地名普查工作的部署，在县委、县政府的直接领导下，我县自一九八一年六月至一九八二年九月，全县各区、乡都成立了地名普查领导小组，采用专业队伍与群众协助相结合的方法，在全县范围内开展了地名普查工作，完成了图、表、卡、文地名成果资料。经省、地主管部门验收鉴定，达到了优良级标准。根据全省地名编志大纲的要求，又于一九八四年元月起，重新组织力量，在地名普查成果的基础上，进一步审核补定编辑成《勉县地名志》。它可以满足各方面的需求，更直接、更有效地为四化建设服务。

《勉县地名志》的出版，标志着我县地名向标准化、规范化的目标前进了一大步。本志收录了全县各类地名的标准名称，它的隶属关系和历史沿革；配有古今地名图 73 幅，文物古迹、风景城郭、地方特产等照片 31 幅，撰写了概况、简史、地名传闻和古今有关地名的诗词、对联等文字材料 122 篇。同时，为旅游者介绍了我县定军山、武侯祠、墓，天然温泉和稀有的早莲等风貌。内容丰富，图文并茂，具有地方特色，是我县第一部较为完整的地名典籍。

为了便于读者查阅，现述如下：

(一) 本志共收录全县各类重要地名二千六百八十六条。其中：行政区划及居民地名称一千九百二十一条；各类自然地理实体名称四百一十四条；场、站、渡口和企事业单位名称一百五十六条；名胜古迹及出土文物三十条；人工建筑物一百六十五条。对各类地名均注有拼音，并作了简释。

(二) 全部名称均为现行规范化，法定性的标准地名。今后各方面使用地名时，都应以此为准。如有特殊原因需要更改、补充者，须按管理权限办理批准手续。

(三) 本志地名均按当时人口的多少顺序排列。乡政府、村民委员会的驻地分别排在同类首位，其他地名均按类别集中编排。

(四) 本志各种数据，系一九八三年底统计局的年报数字，仅自然村镇的户数、人口，则为一九八二年的普查数字；水文、气象资料是采用近十年的平均数。

(五) 行政区划采用县对省、乡对县、村民委员会对乡的面面对面的方法定位。确定的距离是以直线水平距离为准。

(六) 附录中编有：地名汉字笔划索引表和地名汉语拼音音节索引表，以方便读者查

找。

由于我们水平有限，疏误之处，在所难免，恳求读者指正。最后，谨对支援力量，提供资料，多方协助，及承包印刷的单位和个人，深表谢忱！

勉县地名志编写领导小组办公室
一九八五年四月

目 录

前言

图例

勉县行政区划图

附：沔县全图（民国三十五年）

褒城县全图（民国三十七年）

沔县疆域图（光绪九年）

褒城县疆域图（道光十二年）

沔县县城图（光绪九年）

勉县水利设施图

勉县交通现状文物古迹分布图

勉县矿产资源分布图

勉县概况

勉县政区历史沿革（含褒城县建置沿革）

一、行政区划及居民地

城关镇

城关镇现状图

城关镇概况.....23

城关镇主要街路.....24

高潮区

高潮区图

高潮区概况.....27

老城乡

老城乡图

老城乡概况.....29

老城乡标准地名.....30

何营乡

何营乡图

何营乡概况.....33

何营乡标准地名.....34

高潮乡