

009035

XIANJUXIAN
DIANLI GONGYEZHI

仙居县电力工业志

《仙居县电力工业志》编纂委员会



当代中国 出版社

仙居县电力工业志

《仙居县电力工业志》编纂委员会

XIANJUXIAN
DIANLI GONGYEZHI

当代中国 出版社

《仙居县电力工业志》修志机构及人员名单

顾 问：郑继宝

编 审：沈在秀

编 纂 委 员 会

主 任：华 新

副主任：赵均奎 周明英

委 员：华 新 赵均奎 周明英 陈友谊

郑济美 张植庭 张新民

编纂委员会办公室

主任 主编：张新民

副 主 编：张植庭

编 辑：（按姓氏笔划顺序排列）

王焕杰 王培荣 沈在秀 张新民

俞泮玫

摄 影：瞿毓圻

1993年,浙江省电力工业局副局长章金钜(右),仙居县县长应一民(左)为仙居县供电局挂牌



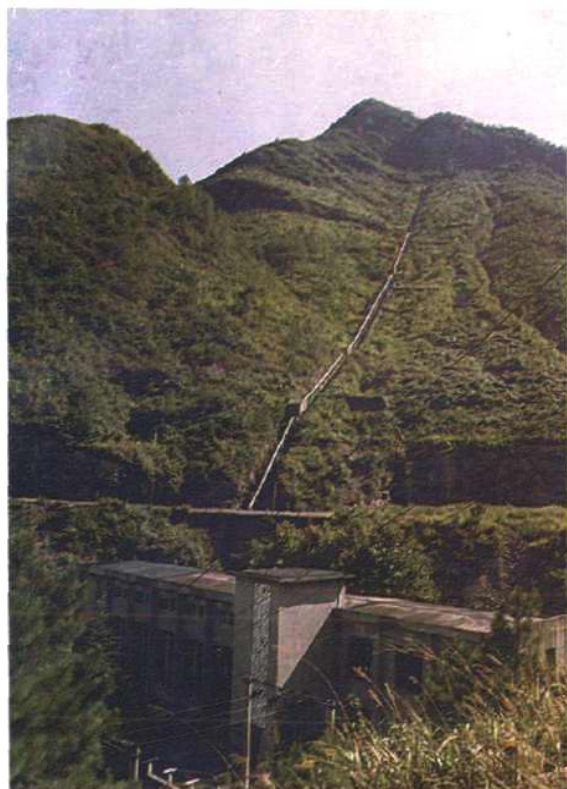
仙居热电厂



仙居县供电局办公楼



仙居县电力调度室



谷坦水电站



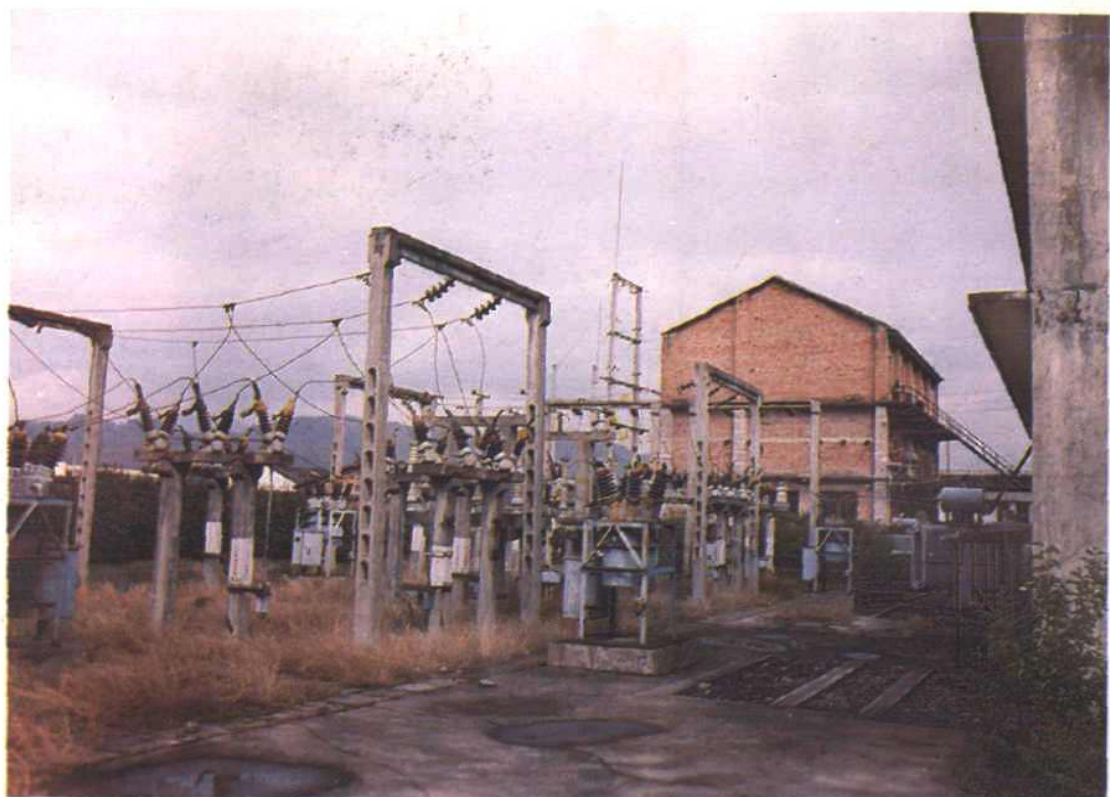
北岙水电站



里林一级水电站



里家山水电站



35 千伏城关变电所



35 千伏河埠变电所



校验电度表



安装变压器



1991年“双夏”期间,浙江省电力工业局局长张蔚文在仙居视察



仙居县供电局直属工会、职工代表大会代表合影



电力职工金家山宿舍区

1993年仙居县电力系统地理接线示意图



图例	
县界	---
乡、镇政府所在地	◎
水电站	☒
110千伏变电站	⊗
已投运35千伏变电站	⊕
未投运35千伏变电站	⊖
25千伏变电站	⊙
10千伏线路	——
热电厂	☒
220千伏线路	——
110千伏线路	——
已投运35千伏线路	——
未投运35千伏线路	——
25千伏线路	——
10千伏线路	——

序

电是当代人类文明的象征,人人都需要。

仙居县电力事业,已走过了40多年历史。解放前,没有电,只能是松明当灯照。解放后,在共产党的领导下,仙居人民及广大电力职工艰苦创业,先后办起了光明企业股份有限公司、河埠水电站、仙居电厂。70年代大办小水电,80年代初联入台州电网。全县19个乡镇全部用上电。电成了一颗璀灿的仙乡明珠,为世人称颂,当永载史册!

前车之鉴,后人之师。在上级统一部署下,仙居县供电局修志工作人员,虽几经变更,但修志工作却始终如一。他们不避寒暑,广搜史料,伏案推敲,七载艰辛,四易其稿,审定成志,为仙居县电力事业立下了第一块可鉴的里程碑。

《仙居县电力工业志》系统地、客观地记述了仙居县电力工业发展的历史和现状,详细地记载了火电、水电、热电、电网发展的历史。博览全书,思路清晰,可读、可信。她的出版,是仙居县电力事业的一件大事。修志有益当

代,惠及子孙,给后人以参考、借鉴。

祝仙居县电力工业续志更加丰硕!

愿仙居大地马达轰鸣,千家万户灯火辉煌!

华 新

1994年岁末

凡 例

一、本志以辩证唯物主义与历史唯物主义理论为指导,记述仙居县电力工业的历史和现状。

二、本志记、志、录、图、表、照并用,以专志为主体。专志分设发电、供电、用电、农电、管理、职工、党群7章,前冠概述、大事记,后殿附录、编后记。

三、以1950年底仙居县办电伊始为上限,下限为1993年。

四、记述全县电力事业,不受隶属关系限制。但企业管理、职工、党群3章限于供电企业。

五、不设人物传记,着力以事系人,散见各相关章节。

六、计量单位和数字按国家有关部门规定书写。

七、语体文,记述体,横排纵写,以公元纪年。

八、政区、机构、职务、地名、货币及度量衡按当时名称书写,必要时加注。

九、入志资料和数据主要来自档案文献和口碑调查,并经鉴别考证,一般不注出处。

目 录

目 录

概述.....	1
大事记.....	7
第一章 发电	25
第一节 火力发电	30
第二节 水力发电	46
第二章 供电	86
第一节 电力线路	88
第二节 变电所	97
第三节 县网供电区.....	105
第四节 小水电自供区.....	119
第五节 电力调度.....	129
第三章 用电.....	142
第一节 用电水平.....	144
第二节 用电结构.....	147
第三节 用电平衡.....	156
第四节 营业.....	163
第五节 电价.....	174
第六节 路灯管理.....	186

第四章 农电	189
第一节 农电建设.....	190
第二节 农电管理.....	197
第三节 农电安全.....	207
第四节 初级农村电气化建设.....	214
第五章 企业管理	217
第一节 管理机构.....	220
第二节 生产管理.....	227
第三节 劳动管理.....	238
第四节 财务管理.....	251
第五节 物资管理.....	258
第六节 安全管理.....	263
第七节 档案管理.....	268
第八节 多种经营.....	270
第六章 职工	276
第一节 职工队伍.....	277
第二节 职工代表大会.....	284
第三节 职工教育.....	286
第四节 计划生育.....	292
第五节 职工福利.....	294
第六节 文娱体育活动.....	303
第七节 荣誉录.....	306
第七章 党群	309

目 录

第一节	中国共产党组织	310
第二节	工会组织	315
第三节	共青团组织	316
第四节	民兵组织	318
第五节	学会组织	320
附录		323
一	文献	323
二	专著、专利、论文存目	352
编后记		356

概 述

仙居县地处括苍山脉中段,为浙江省沿海中部重要港口——海门港的腹地。东以临海、黄岩两市为邻,南靠永嘉县,西接缙云县,北与磐安、天台两县毗连。全县总人口 429 332 人,面积 1 996 平方公里。境内山峦重叠,千米以上高峰多达 109 座,丘陵坡地占总面积的 80.9%。永安溪干流自西向东贯穿全境,在仙居县内长达 116 公里,支流 38 条分别自南北汇入;多高瀑深涧,激流险滩,水力资源理论蕴藏量 14 万千瓦,可开发利用 7.7 万千瓦,开发水电条件优越。

但是,在旧社会,长夜漫漫,举步维艰,办电谈何容易!人民盼电,年复一年,直至解放前夕,仍与电无缘。

中华人民共和国成立后,在县人民政府的扶助下,私营仙居县光明企业股份有限公司张罗办电,于 1951 年 4 月 7 日建成 1 座 15 千瓦火力发电厂,供城内少数几家机关和商店照明用电,从而结束了全县无电的历史。是时,城里城外赶往围观电灯和电厂者扶老携幼,摩肩接踵,挤满山城。1956 年,光明企业股份有限公司接受社会主义