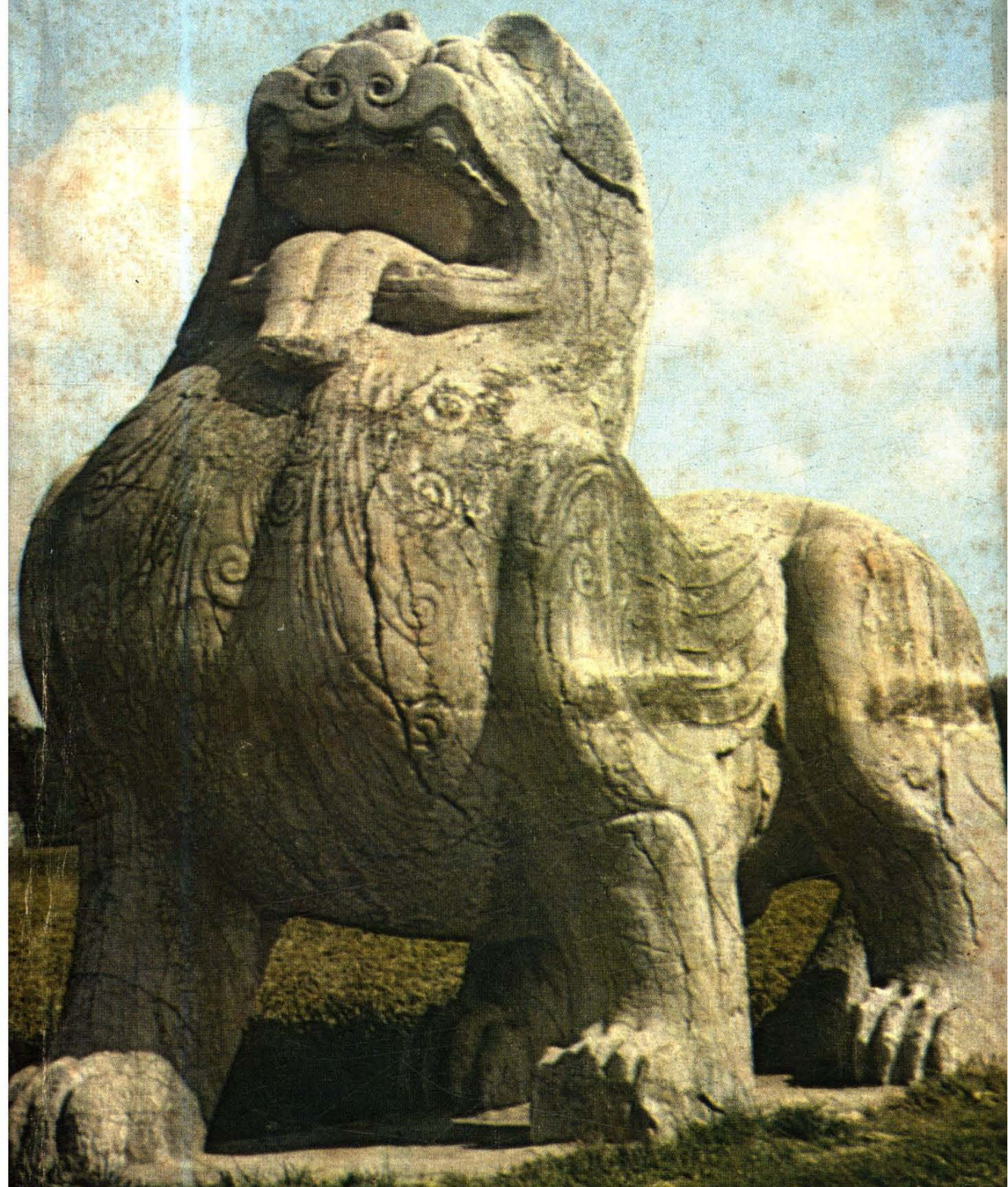


南京史话

NAN JING SHI HUA





南京史话

蒋赞初

江苏人民出版社



南京史话

蒋赞初

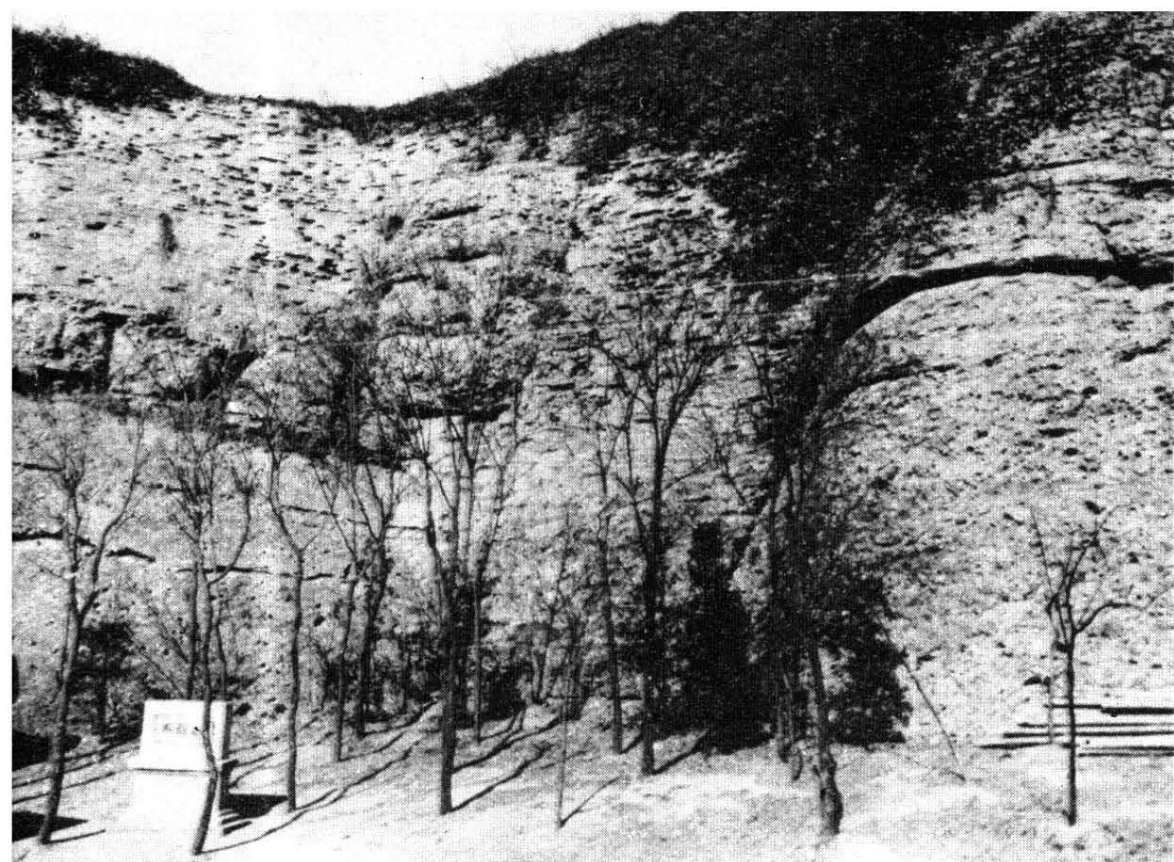
江苏人民出版社出版

江苏省新华书店发行 江苏新华印刷厂印刷

开本 787×1092 毫米 1/32 印张 7.5 插页 4 字数 159,000
1980年11月第1版 1981年5月第2次印刷

书号：11100·032 定价：0.60 元

责任编辑 徐大文



石 头 城 汪 文 华 摄

清代南京夫子庙附近秦淮河



中华门瓮城

汪文华 摄



清凉山扫叶楼

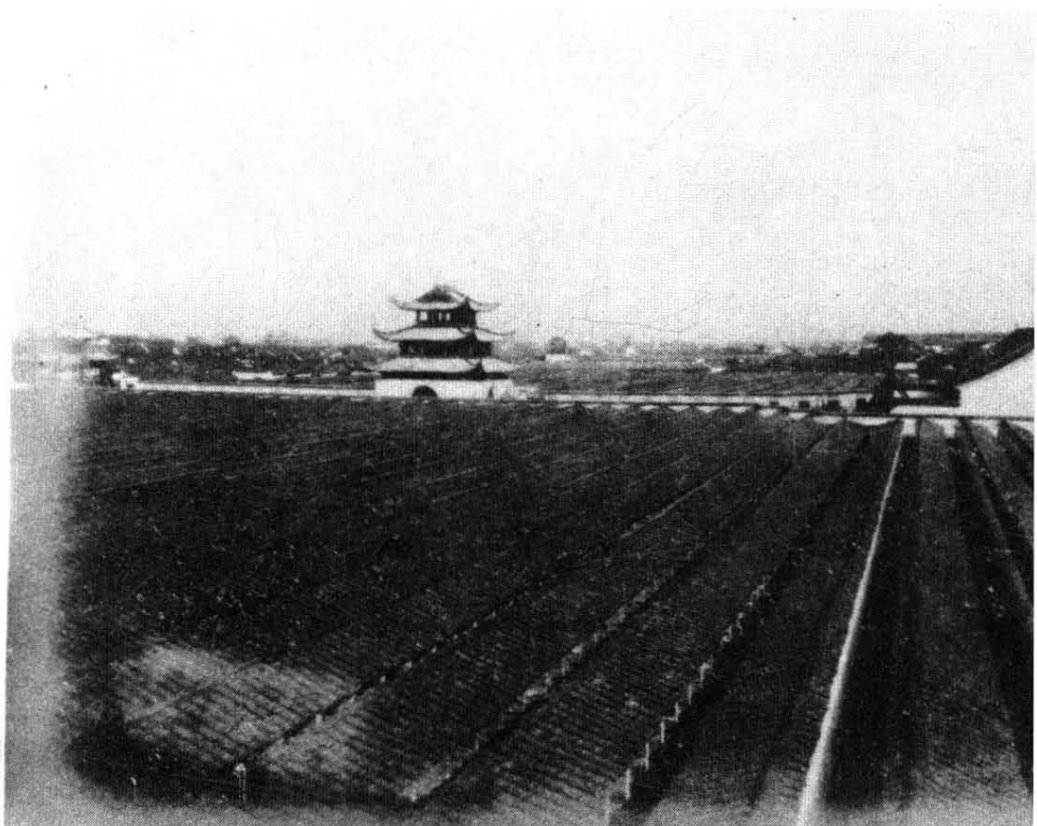
汪文华 摄





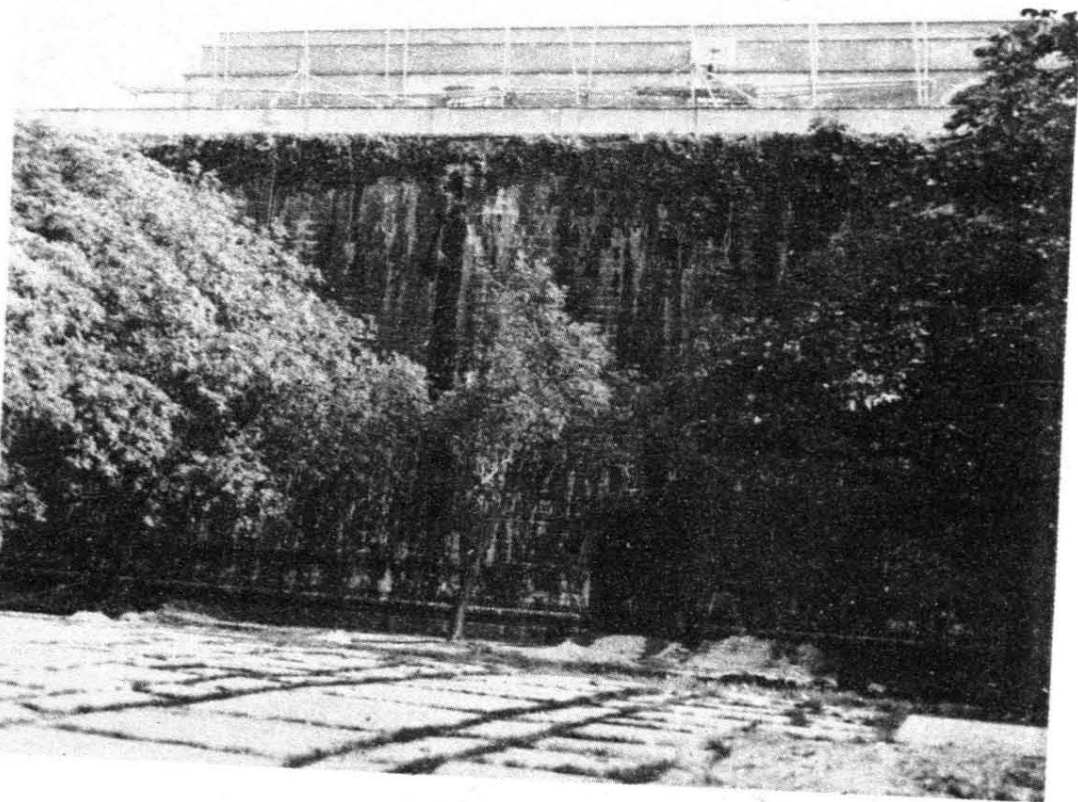
清代南京的三山街

清代南京的贡院俯瞰



雨
花
台

任
镇
北
摄



明、孝陵

汪
文
华
摄



今日的鼓楼 李以恭 摄



清代的鼓楼

以上历史照片均系南京大学历史系供稿



雄伟壮观的中山陵 李以恭 摄

目 录

- 一 从“虎踞龙盘”说起
——南京的地理概貌…………… 1
- 二 鼓楼岗下的原始居民……………21
- 三 秦淮河畔的古城……………28
- 四 “宁饮建业水，不食武昌鱼”
——东吴的首都建业……………36
- 五 “王与马，共天下”
——东晋的首都建康……………47
- 六 南朝建康都城的盛衰……………56
- 七 “南朝四百八十寺，多少楼台烟雨中”
——建康时期佛教的盛行……………67
- 八 唐代诗人、画家笔下的金陵
——隋唐五代时期的蒋州、昇州和金陵府……………82
- 九 王安石与岳飞在金陵的活动
——宋元时期的江宁府、建康府和集庆路……………93
- 十 我国古代最大的一座砖城
——明代南京城的修建……………102

十一	“秦淮灯火甲天下” ——明代南京的繁荣景况	122
十二	“南京国子监”和“金陵版刻” ——明代南京的国立大学和出版事业	138
十三	“秣陵之民善织” ——清代前期南京丝织业的进一步发展	147
十四	天京风雨 ——太平天国的兴亡	160
十五	发展迟缓的南京近代工业 ——南京最早的工厂和铁路	175
十六	孙中山在南京的活动 ——辛亥革命时期的南京	182
十七	苦难的二十二年 ——国民党政府统治时期的南京	192
十八	“虎踞龙盘今胜昔” ——社会主义的新南京	208
附	南京史迹年表	215
	后记	236

一 从“虎踞龙盘”说起

——南京的地理概貌

毛泽东同志的著名诗篇——《人民解放军占领南京》写道：

“钟山风雨起苍黄，百万雄师过大江。
虎踞龙盘今胜昔，天翻地覆慨而慷。
宜将剩勇追穷寇，不可沽名学霸王。
天若有情天亦老，人间正道是沧桑。”

诗中的钟山，就是指南京东郊的紫金山，大江就是长江。“虎踞龙盘”，是引用了古人描述南京地理形势的一句成语。现在，就从“虎踞龙盘”说起，谈谈南京的地理概貌。

“虎踞龙盘”这个成语，是“钟山龙盘，石头虎踞”的概括。传说三国时代的大政治家诸葛亮，于著名的“赤壁之战”（公元208年）前夕，曾经出使东吴，与孙权共商抵抗曹操的大计。他途经秣陵县（今南京市）时，特地骑马到了石头山（今清凉山），观察金陵的山川形势。当他看到以钟山为首的群山，象龙一般地蜿蜒蟠伏于东南；而以石头山为终点的西部诸山，又象猛虎似地雄踞在大江之滨。因此，他就赞叹地作出了“钟山龙盘，石头虎踞，真乃帝王之宅也”的评语，并向孙权建议迁都秣陵。不久，刘备在来当时东吴的政治中心——京口（今镇江）途中，也曾宿秣陵，得到同样的印象，力劝孙权徙都。同时东吴

的谋士张纘也说：“秣陵是楚国所置的金陵邑，石头山一带岗阜相连，秦始皇东巡会稽时经过此县，认为有王者之气，宜为都邑。”孙权采纳了他们的建议，高兴地说：“秣陵有小江百余里，可以安大船，吾方理水军，当移据之。”这样，孙权就在公元211年把政治中心迁来秣陵。第二年，将秣陵改称“建业”，意思是要在这里建帝王之大业。不久，就在石头山楚国金陵邑的基础上，修建了著名的石头城，作为吴国最主要的水军根据地。直到今天，我们还可以在清凉山的西麓，见到当年东吴石头城西部城基的天然石壁。在清凉山附近，还保留着“龙蟠里”和“虎踞关”等富有历史意义的地名。至于传说在清凉山山顶的“诸葛武侯驻马坡”，已经没有什么遗迹可寻了。

关于钟山，历来都认为是南京地区的群山之首，所谓“钟山龙盘”，即指此山而言。它是江苏南部茅山山脉的余脉——宁镇山脉的最高峰，而宁镇山脉又是绵亘于南京和镇江之间、东迄武进县孟河镇的一个以丘陵为主的自然区域。钟山的本身东西长七公里，南北宽约三公里，周围广达三十多公里。山有三峰，主峰偏北，称为北高峰，海拔高四百五十米（一说四百六十八米）。早在六朝时期（公元229—589年），劳动人民就被迫在这个高峰上为统治阶级建造了几座规模宏大的佛寺，如法云寺和大爱敬寺。在这两座寺庙的旁边，还有相传为六朝梁代昭明太子萧统的读书台（又名“太子岩”）和讲经处（在古“七佛庵”），以及一人泉、黑龙潭和弹琴石等名胜，但已多不可寻。钟山的第二峰偏于东南，又称小茅山，高三百六十米，著名的中山陵即建于其下。第三峰偏西南，高二百五十米，又称天堡山，因太平天国革命军曾建有天堡城而得名，也就是今日紫金山天文台的所在地。山下的玩珠峰，又名独龙阜，原是

六朝古刹开善寺(今灵谷寺前身)的旧址，明朝初年被朱元璋改建为明孝陵。

钟山在历史上曾经有过很多名称。大致最早叫作金陵山，战国时代楚国所建的金陵邑即由此山而得名，也是南京古称“金陵”的由来。到了秦汉时代，通称为钟山。东吴时，因为孙权的祖父名钟，为了避讳，而此山又是东汉末年秣陵县尉蒋子文的死地，所以改称蒋山。至东晋初年，据说人们常常发现山顶上缭绕着紫金色的云彩，十分壮观，因而称作紫金山，或简称金山。其实，这正是山上的紫红色页岩，在阳光照耀下反射出来的自然色彩。又因这山位于东晋和南朝建康都城的东北，所以也称为北山。到了明代，由于明孝陵建于山的南麓，一度改名为神烈山。有一块明朝嘉靖十年(公元1531年)立的刻有“神烈山”三个大字的石碑，至今还保存在南京东郊卫岗稍东的宁杭公路北侧。

钟山的余脉从太平门附近入城，自东向西形成了富贵山、覆舟山、鸡笼山、鼓楼岗、五台山和清凉山等一系列低矮的山丘。这些小山虽然高度不大，海拔只有几十米，不超过一百米，但却是南京市水系的重要分水岭。这一系列山丘以南的水，统属于秦淮河流域；以北的水，则属于金川河流域。同时，在这一系列山丘的周围，又分布有许多名胜古迹。

富贵山古名龙尾坡，地跨太平门内外，是历代战争的要地。太平天国时在太平门外龙膊子曾筑有地堡城，与钟山第三峰上的天堡城相互呼应，是保卫天京的重要堡垒。山麓地带还埋葬有东晋皇帝的陵墓。

覆舟山又名龙舟山，简称龙山，以山形有如一只倒置的木船而得名。南朝初年，因为这山在建康都城之北，下临玄武

湖，所以又叫玄武山。后来在山南建有小九华寺，俗称为小九华山。这山是南朝皇家花园——“乐游苑”的所在地，至于山顶现存的五层方形砖塔，则是二十世纪四十年代初期所建，用以埋葬唐代高僧玄奘的部分遗骨，故名“三藏塔”。

鸡笼山以形似鸡笼而得名。南朝初年因玄武湖中常有“黑龙”（可能就是扬子江鳄鱼）出现，曾一度将此山改称龙山。明朝时山上建有钦天监的观象台，所以也叫钦天山。又因东麓建有鸡鸣寺，亦称鸡鸣山。自从清朝初年在山顶重建北极阁以后，南京民间就俗称此山为北极阁，它是城中部的重要制高点。

鼓楼岗是南京城中部的自然中心，它与中山门、中华门、兴中门（明清时期的仪凤门）的直线距离都在五公里左右。因此，明代在这里建有鼓楼和钟楼，鼓楼岗也由此而得名。现在，鼓楼的台基还是明代原物，但楼宇已是清代重建。钟楼也于早年坍塌，据《洪武京城图志》记载，位置应在鼓楼之西，而不在今日大钟亭的地方。

五台山旧有永庆寺和白塔等名胜，现为运动场和万人体育馆所在。山的对面是小仓山，原有风景优美的园林一座，本是清代著名小说《红楼梦》作者曹雪芹家族的产业，后来归文学家袁枚所有，改建为“随园”。

清凉山古名石头山，在唐代以前因长江逼近山麓，西部的崖壁被江水冲刷成近乎垂直，紫红色的砾岩和砂岩都暴露在外，故得石头山之名。战国时，楚威王曾建金陵邑于此山。后来，东吴又建城于山上，名为石头城，此山即称石城山。山的西麓有一段石壁凹凸不平，并略向外突出，有如鬼怪的面相，所以被称为“鬼脸城”。这座山是南京西部的重要制高点，所谓“石头虎踞”，即指此山而言。山的南麓还有清凉寺、扫叶楼和乌龙

潭等名胜古迹。

从清凉山往北，沿着现在秦淮河的入江孔道，分布有马鞍山和狮子山等岗阜相连的山岭。马鞍山在今定淮门水左岗以西一带，以形似马鞍而得名。这山早年是佛寺集中地之一，有古林寺和金陵寺等庙宇七十余所，曾得“小匡庐”（即小庐山）之称。狮子山则雄踞下关江边，古名卢龙山，以形似今河北省长城线上的卢龙塞而得名。狮子山是明太祖朱元璋改的名称，他曾经想在此山兴建一座阅江楼，并叫文学家宋濂写过一篇《阅江楼记》，后来没有建成。狮子山下有著名的静海寺和天妃宫，是明成祖为纪念三保太监郑和“下西洋”平安归来而建立的，遗址在今挹江门外绣球公园的北面。

南京的郊区也分布着一系列山丘。除钟山以外，其中比较著名的有南郊的雨花台和牛首山，东郊的汤山和方山，北郊的幕府山和燕子矶，以及东北郊的栖霞山等。

雨花台原是古长江及其支流古秦淮河的堆积物，形成的年代可以上溯到二、三百万年以前。山上盛产“雨花石”，它是经过流水搬运作用而磨圆的各种砾石，包括石英岩石和玛瑙石等，尤其是在雨后更为玲珑透丽，犹如石中生花一般，这是被称为雨花石的由来。传说在公元六世纪初的梁朝时候，这山的高座寺里有一位很有学问的云光法师在山顶上讲经，由于他讲得非常精辟生动，竟然感动了上天，降下宝花如雨。唐朝人采用了这一传说，把石子岗改称为雨花台，所产的花石子也就叫作雨花石。

古代石子岗的范围很广，包括东岗、中岗和西岗三个部分。东岗又名梅岗，因为东晋的名臣梅颐曾经在那里住过。中岗又名凤台岗，是明代外郭凤台门的所在，后来国民党反动派在

这里屠杀了大批革命人民，解放后所立的“死难烈士纪念碑”即建于此岗。西岗位于明代外郭的安德门附近，作为建筑材料之用的雨花石，多在此开采。这山由于盛产雨花石，在明代以前即名玛瑙岗，明代俗称聚宝山，当时的聚宝门（今中华门），即由此山而得名。早在六朝时代，石子岗一带就已寺院林立，大小庙宇有好几十座。雨花台又是城南的重要制高点，它的得失，对于保卫南京城关系很大，如历史上的宋金之战和太平天国天京保卫战等均在此进行。东岗的永宁寺旁还有一股清泉，水味甘美，适于饮用，称为“永宁泉”或“雨花泉”，南宋的著名诗人陆游曾评之为“江南第二泉”，现为雨花台茶社所在地。

牛首山古名牛头山，在中华门外十三公里左右，以有双峰突起似牛首状而得名。东晋初年，因这山正对着建康都城的正南门——宣阳门，被丞相王导指定为“天阙”（天然石阙的意思，“阙”就是后来的华表），山也被称作“天阙山”。后来建有佛寺多座，是唐代佛教的一个重要流派——“牛头宗”的发源地，在佛书中称之为“江表牛头”。南宋初年，名将岳飞曾经大败金兀术于此山的东麓。山上的名胜古迹原来较多，除六朝古刹弘觉寺外，有唐代大历九年（公元774年）始建、明代重修的七层八面砖塔，公元1956年曾在塔基的地宫内发现了明朝太监施舍的鍍金喇嘛塔、佛像、玉瓶和青花瓷罐等精致的文物。还有一座建于北宋皇祐二年（公元1050年）的五层四面的方形砖塔。寺塔的周围，分布有白云梯、白龟池、虎跑泉、舍身岩、文殊洞、辟支洞（洞前有石佛）、地涌泉以及梁代昭明太子饮马池（在牛首双峰之间）等名胜，但多已荒废。由于此山在古代盛产松、竹、茶（名为“天阙茶”）、兰，尤其是在暮春的季节，桃李盛开，满山春兰和杜鹃花，加以松竹掩映，