

剑阁县粮油志



剑阁县粮食局 编

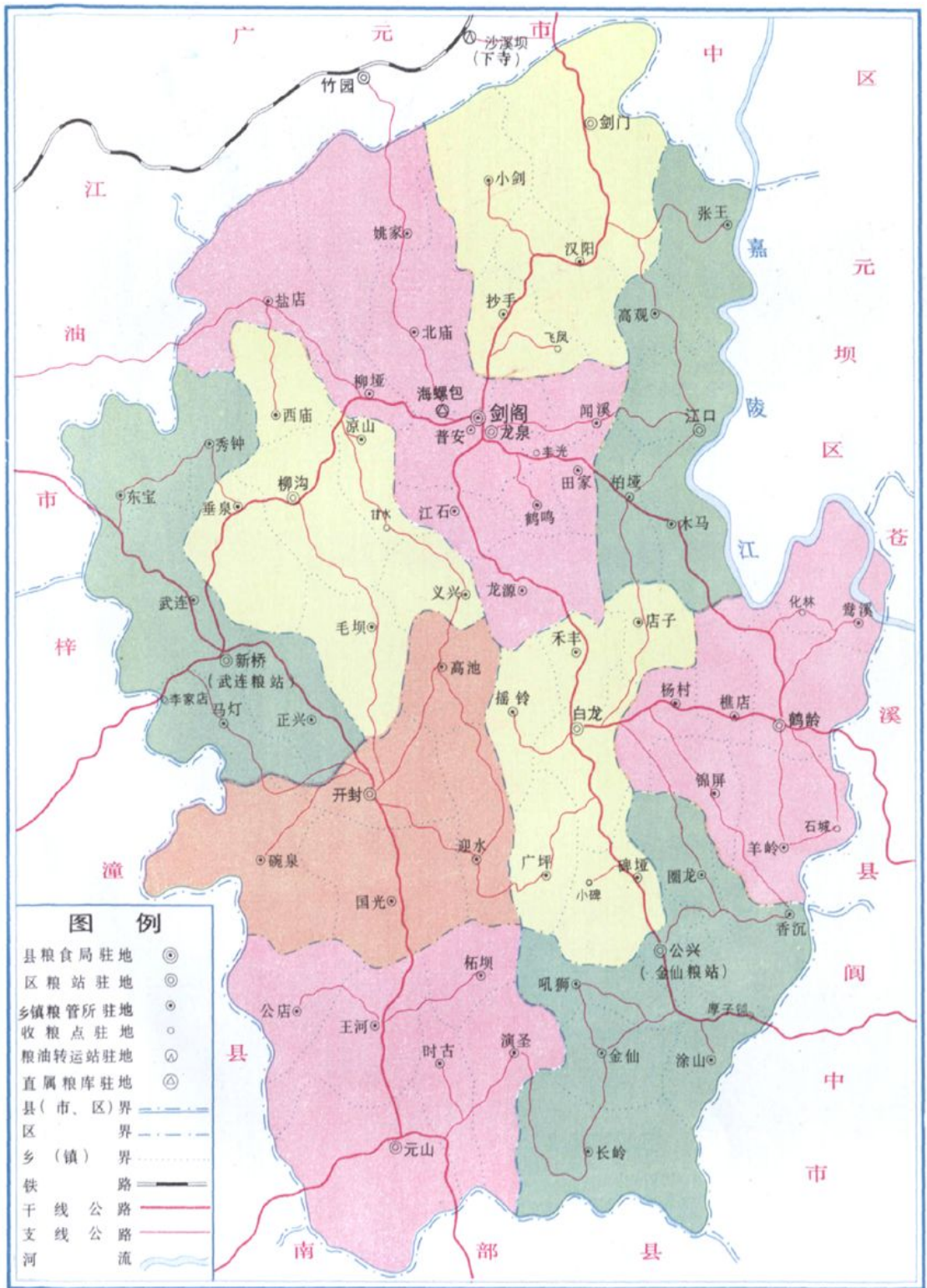
剑阁县粮油志

(1911—1989)

剑阁县粮食局 编

一九九二年八月

剑阁县粮油网点分布图



资料截止一九八九年



▲ 粮油志编纂领导小组成员

前排左起:王建国 杨芳达 冯仁杰 管华宗 徐 武

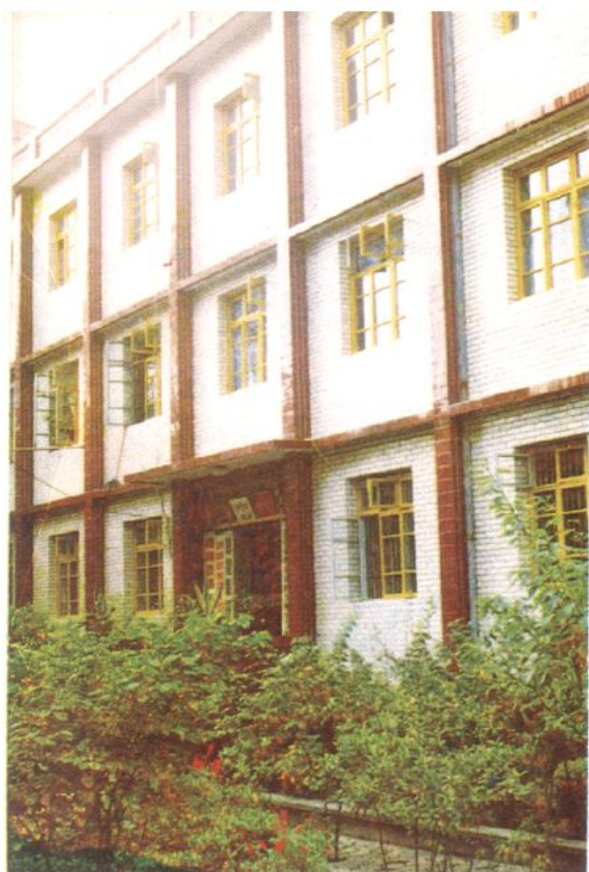
后排左起:杨志清 贾俊谷 唐竞雄 奂大楚 陶鲁传



▲ 粮油志编辑人员

前排左起:黄堂先 唐竞雄 奂大楚 王文杰

后排左起:黄培民 李清淮 王治坤 王辉文



▲文明单位

◀粮食局办公楼

▼粮食局会议楼



▼粮油工业饲料公司办公楼



▼粮食局汽车队





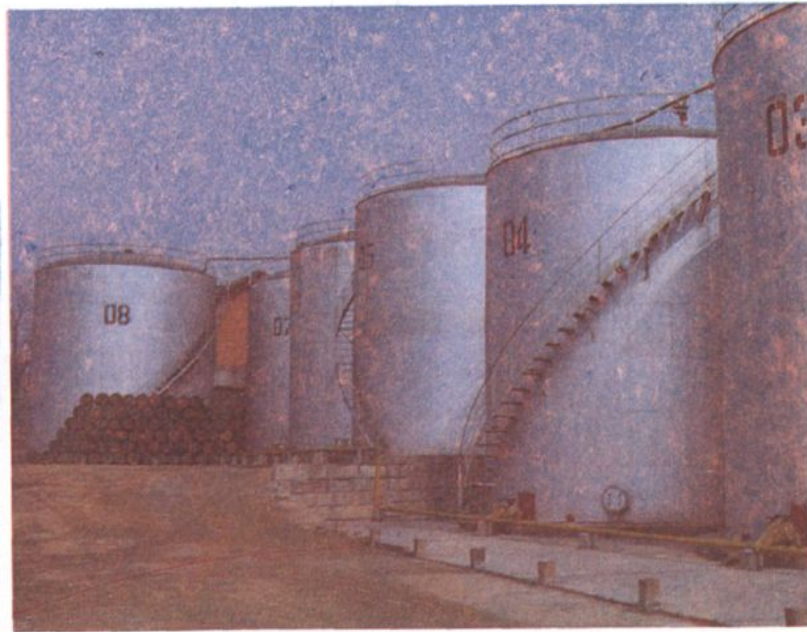
▲直属粮库



▲奖状(四无粮县)



◀粮食局职工宿舍楼



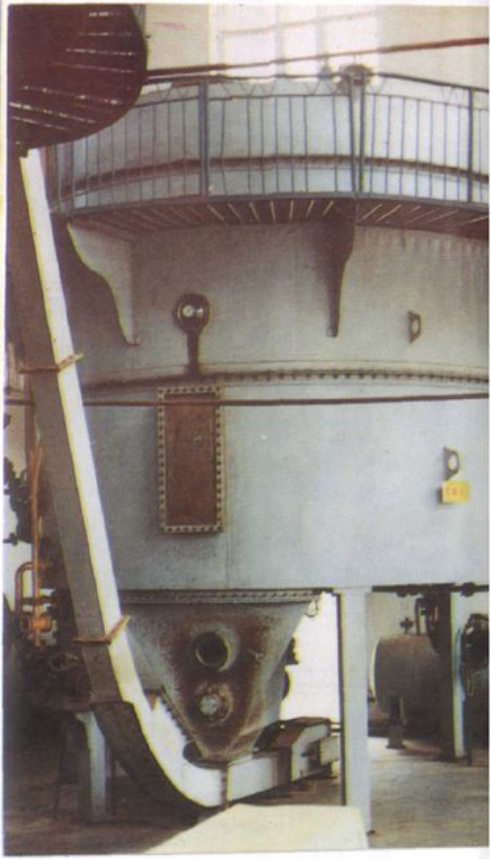
▲直属粮库油罐

▼龙泉粮站西街粮店





▲面粉厂



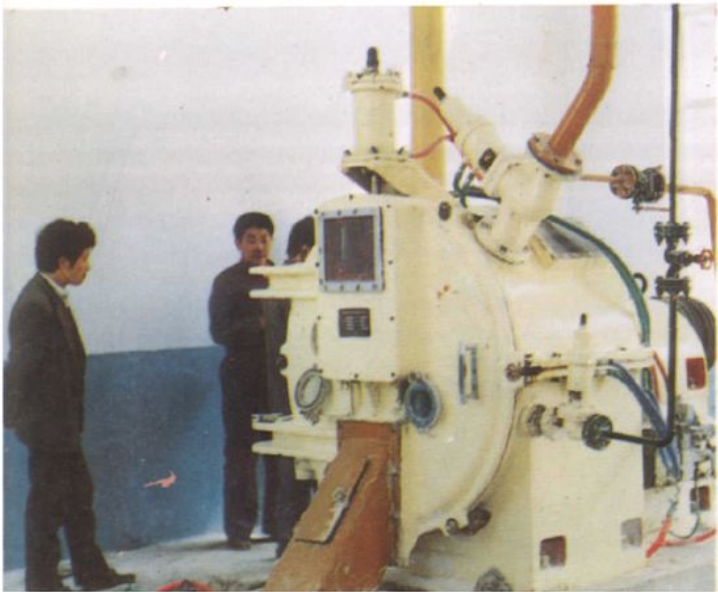
▲植物油厂浸出车间



▲淀粉厂车间

▼淀粉厂车间

▼龙泉粮站切面加工厂



《剑阁县粮油志》编纂领导小组

组 长 冯仁杰（1984年4月——1987年5月）

副 组 长 杨芳达 管华宗 王建国

组 长 杨芳达（1987年6月——1992年8月）

副 组 长 管华宗 王建国

组 员 唐竞雄 樊大楚 杨志清 徐 武 贾俊谷 陶鲁传

《剑阁县粮油志》编辑人员

主 编	唐竞雄	兔大楚					
审 稿	兔大楚	唐竞雄					
编 辑	王文杰	黄堂先	黄培民	王辉文	王治坤	李清淮	
资料采辑	杨志清	李仕珍	李清淮	鲜光烈	冷堂哲	郑国尧	
	何建基	吴彩霞					
摄 影	王治坤						
制 图	汪克军						
校 对	兔大楚	唐竞雄					

序

《剑阁县粮油志》是一部全面、系统记述剑阁县粮油工作发展、变化的史志书籍。它侧重于粮油机构演变、职工队伍状况以及粮油购销、储运、加工、财务、计统、支援农业等方面的记述。编写工作，是在上级党委和政府领导下，粮食局直接组织抽调人员进行的。本着详今略古的修志原则，以新的观点，新的方法，通过严格地资料取舍加工而成。内容丰富、资料真实可靠，体现了时代特色和部门特点，具有较强的思想性、科学性、资料性，可供粮食工作者借鉴和有关粮油问题的专家、学者研究参考。

《史记·货殖列传》云：“平糴齐物，关市不乏，治国之道也。”然而“民以食为天”为古之哲理。历史上有无数事例告诫人们：凡人民遭受大饥，则天下大乱。中国几千年的历史，由于封建制度，农业生产资料被少数人占有，粮食、油料控制在地主阶级手中，故而导致商品粮油的贸易被垄断，囤积居奇，贱买贵卖，趁火打劫，若遇灾害，则哄抬市价，勒索坑命，加之官僚、地主豪绅以粮油贸易作为剥削广大劳动人民的重要手段，特别是广大农民，即使遇上丰收年景，也仍然是“食不果腹”的饥寒生活；若遇天灾人祸，即沦为乞丐，露宿街头，乃至饿殍在野。无数事实说明，粮食是人类赖以生存的重要物资。

新中国成立后，党中央把粮食工作列入国民经济计划的重要项目，通过一系列的政治、经济改革——土地改革、农业合作化运动、农村经济体制改革等，彻底解放了生产力。在大力发展粮油生产的同时，又加强了粮油计划管理工作，做到“全国一盘棋”的丰歉调剂，保障了军需民食的供给，使国家顺利地渡过了一个又一个灾年。剑阁县人民在粮食问题上，对国家的贡献是大的。我县的粮油工作和全国一样，呈现出蓬勃的发展趋势，特别是改革开放以来，更是生机盎然，蒸蒸日上。

当然，粮食工作也有它的艰辛历程，既有成功的经验，也有失误的教训；既有耕耘者的辛劳，也有丰收的喜悦。中共剑阁县委、县人民政府领导下的剑阁人民，艰苦创业的进取精神，勤劳俭朴的优良传统，都一一载入史册，垂继后世。同时，《剑阁县粮油志》还记载广大粮油工作者，兢兢业业，任劳任怨，不计较个人得失，在平凡的工作岗位上，做出了可贵的贡献。志书给未来的粮油工作者摄下了光辉的形象。

《剑阁县粮油志》的编写工作，历经数载，编写的同志以求实详史的科学态度，埋头苦干，精心笔耕，付出了艰苦的劳动，借此向全体编写人员和修志献出心血的同志表示衷心感谢！在采辑、考核、撰写的过程中，承蒙县志办的具体指导和有关部门的大力支持，一并致以谢意！

杨芳达

一九九二年八月

凡 例

一、本志书定名为《剑阁县粮油志》。

二、编纂《剑阁县粮油志》的宗旨是：为资政、教育、存史服务，为国家粮食工作服务，为社会主义物质文明建设和精神文明建设服务。

三、《剑阁县粮油志》坚持以马列主义、毛泽东思想为指导，坚持党的十一届三中全会以来的路线、方针和政策，实事求是地记述剑阁县粮食工作的历史与现状，着重反映粮油购、销、调、存、加等业务活动。

四、本志书上限起自1911年，下限断至1989年。个别条目为溯本求源，叙事连贯，上下限适当延伸。对1989年底的各级在职人员，均记在年底。

五、本志除卷首制图、照片、编纂机构、序、凡例、目录外，设概述、大事记、专志、附录四部类，卷末置后记。

概述，扼要叙述剑阁县粮食工作发展状况，纲挈全志。

大事记，按时序记述断限年代内大事、要事。

专志，按事类分章、节、目三个层次，目以下采用标序号和提行表示。一般横排事项，纵述史实。

附录，选录本局部分文件和署名文章。

六、本志书编纂，以粮油商品业务为重点，寓褒贬于记事之中，特别注意突出时代特征和部门特点。

七、本志体裁，以志为主，有记、表、图、录，使用语体文，记述体。

八、历史纪年：清代采用旧纪年，夹注公元纪年；民国时期沿用当时通用纪年，一般不注公元纪年；中华人民共和国成立后，简称“建国后”、“新中国成立后”，以公

元纪年。“解放后”的概念，特指1949年12月18日剑阁县解放的时间。

九、称谓：职官、地名采用历史上习惯称谓。地名用所记事项发生时的名称；建国后有的区、乡名称更改，新、旧名称作了对照注明。1958年9月至1983年以公社、大队、生产队称，此期前后以乡、镇、村、组称。

十、计量单位：沿用当时计量单位，1985年改公制后，仍按习惯使用市制。

十一、货币单位：民国时期银两为“两、钱”，银元、纸币使用“元”。建国后1955年3月1日以前流通的旧版人民币，一律按“10,000:1”的比率折成新人民币录记。

十二、中华人民共和国成立后，粮油产量、分配资料的年度，系当年1月1日起至12月31日止。粮油购、销、调、存、加一律使用粮食年度。1962年前，1至12月为一个粮食年度；1963年至1989年，从当年4月1日起至次年3月31日止为一个粮食年度。

目 录

概述	1
大事记	6
第一章 粮油机构	43
第一节 经征局、征收局	43
第二节 苏维埃时期的粮食工作	46
第三节 粮食管理委员会	47
第四节 田赋粮食管理处	48
第五节 仓谷管理机构	53
第六节 民国时期其他粮政机构	55
一、粮政科	55
二、土地陈报办事处	55
三、粮食征购监察委员会	56
四、四川省粮食增产总督导团剑阁区署专员办事处	57
五、农民银行剑阁临时分理处	57
六、粮食管理所	57
第七节 剑阁县支援前线委员会	57
第八节 中国粮食公司剑阁办事处	58
第九节 中央公粮仓库剑阁分库	58
第十节 剑阁县粮食局	59
一、粮食局机关	59
二、粮食局下属机构	68
第十一节 党、团及群众组织	84

一、中国共产党在剑阁县粮食系统的组织.....	84
二、中国共产主义青年团组织.....	91
三、工会组织.....	91
四、民兵组织.....	95
五、妇代小组.....	96
六、粮食企业职工代表大会组织.....	96
七、粮经学会筹备组.....	97
第二章 田 赋	101
第一节 田赋	101
第二节 田赋加征加派	105
第三节 省县公粮	109
第四节 公学产	110
第五节 积谷	111
第六节 减免、赈济	116
第七节 田赋督征	117
第三章 职工队伍	119
第一节 人员编制	119
第二节 职工教育	125
一、建国后30年的职工教育	125
二、职工“双补”教育	128
三、职工学校建设	130
四、学历教育	133
第三节 落实干部政策	133
第四节 专业技术职称的评定和聘用	135
第五节 职工离退休及服务管理	139
第六节 先进集体、先进个人	142
第七节 专业人员荣誉证书获得者	151
第四章 工资、福利、保卫	152
第一节 劳动工资	152

第二节 奖金、补贴	168
一、奖金	168
二、补贴	169
第三节 劳保福利	171
一、劳保用品	172
二、保健津贴	174
三、医疗保健	176
四、福利设施	177
第四节 安全保卫	178
一、组织机构	178
二、消防设施及管理	181
三、职责范围	181
四、规章制度	182
五、安全保卫工作主要业绩	183
第五章 粮食收购	184
第一节 公粮(农业税)	184
一、农业税征收	184
二、农业税减免、救济	193
第二节 市场收购(1950年—1952年)	195
第三节 粮食征购	196
一、粮食统购	196
二、粮食三定	197
三、统购粮加价奖励	201
四、统购粮奖售工业品	202
五、工业品换购	203
六、超购	207
七、增加收购	207
八、粮食征购一定三年和一定五年	208
第四节 合同订购	216
第五节 征购结算	221
第六节 其他	222

一、零散收购	222
二、品种兑换	223
三、收回借销粮	224
四、周转粮	224
五、地方机动粮	226
第六章 油料收购	230
第一节 食用油料收购	230
第二节 非食用油料收购	238
第三节 油料收购奖售	239
第七章 粮油销售	245
第一节 城乡粮食供应	245
第二节 粮食计划销售	246
一、场镇、店实行计划供应	246
二、场镇粮食计划供应的原则	247
三、供应粮食品种	247
四、具体定量的掌握	247
第三节 市镇粮食供应	250
一、市镇人口口粮	250
二、国营农场	254
三、囚粮	255
四、工商行业用粮	256
五、事业用粮	260
六、饲料用粮	262
七、副食粮	267
第四节 粮油管理与预决算制度	268
一、粮油管理	269
二、预决算和支拨证	271
第五节 补助粮包干和推行旅大经验	272
第六节 粮油销售指标包干	274
第七节 创建“六好粮店”	275