

水利科誌

黑龙江省青冈县《水利科志》编纂领导小组

一九八二年十月

前 言

我科科志，在上级党组织的关怀下，在水利战线职工的热情支持下，经过负责科志工作人员的辛勤工作，现已完整的整理成册。志中共分为水利机构、水利资源和水利建设三个部分，全面地总结了建国以来水利史上的经验，这对我县水利事业发展将起到推动和促进作用，更有利于加速农田水利建设的步伐，为开创社会主义现代化建设新局面提供科学依据。

虽然我国有编修史志的优良传统，但对我们还是一项新的工作，缺乏历史知识，缺乏编写经验，缺乏资料，所形成的志稿，缺点和错误一定很多，望参阅者见谅并批评，以免贻误工作。在编写过程中，承蒙一些老同志和有关单位，提供了大量的资料，给予了帮助，方始撰写成册，在此表示感谢。

编 者

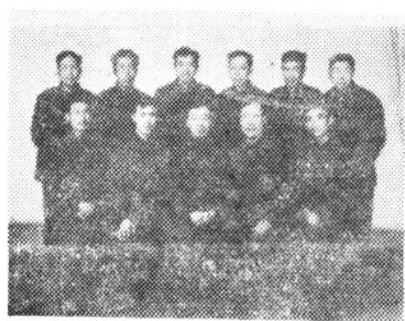
一九八二年十月



青冈县水利科全体干部

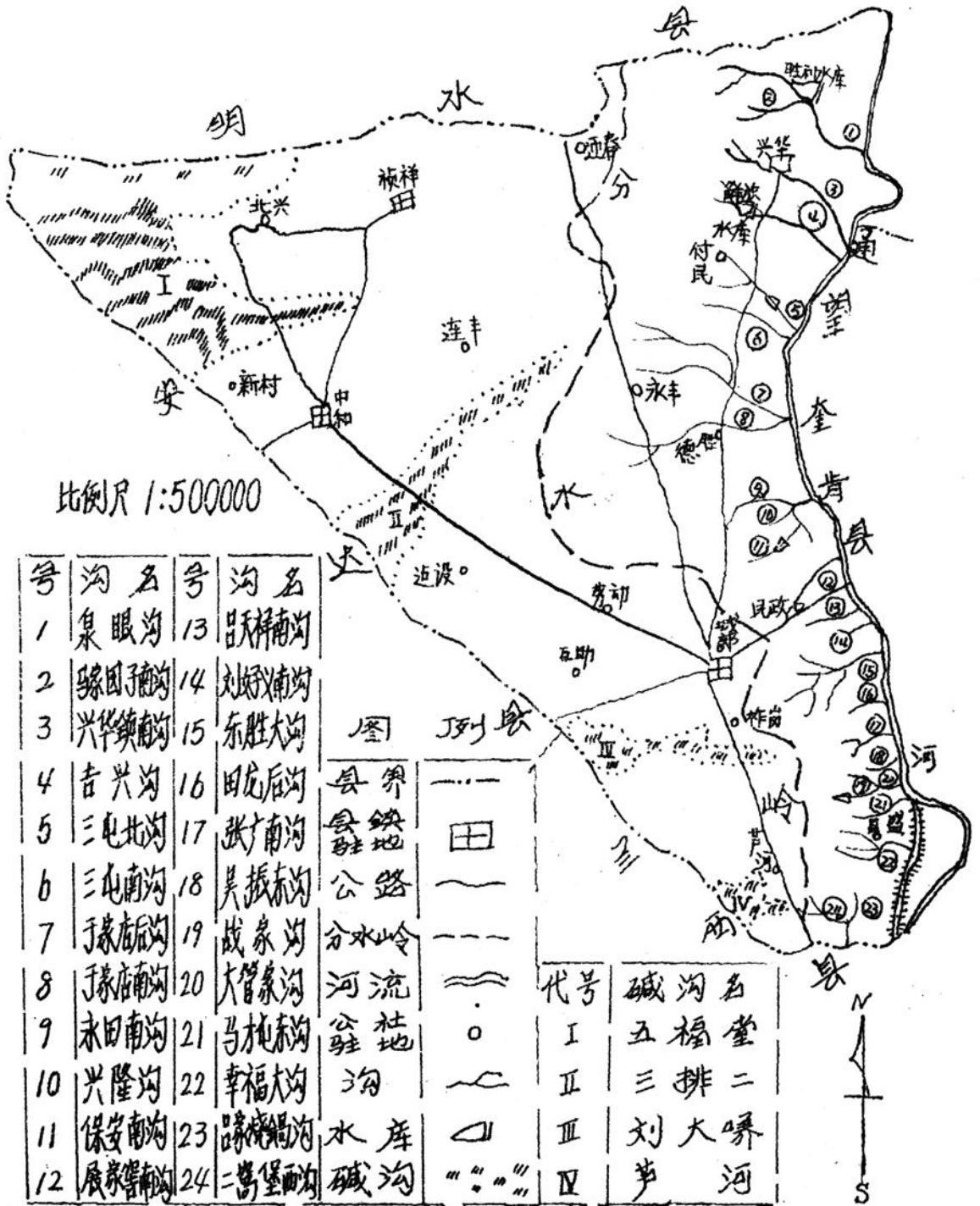


水利科志编写小组

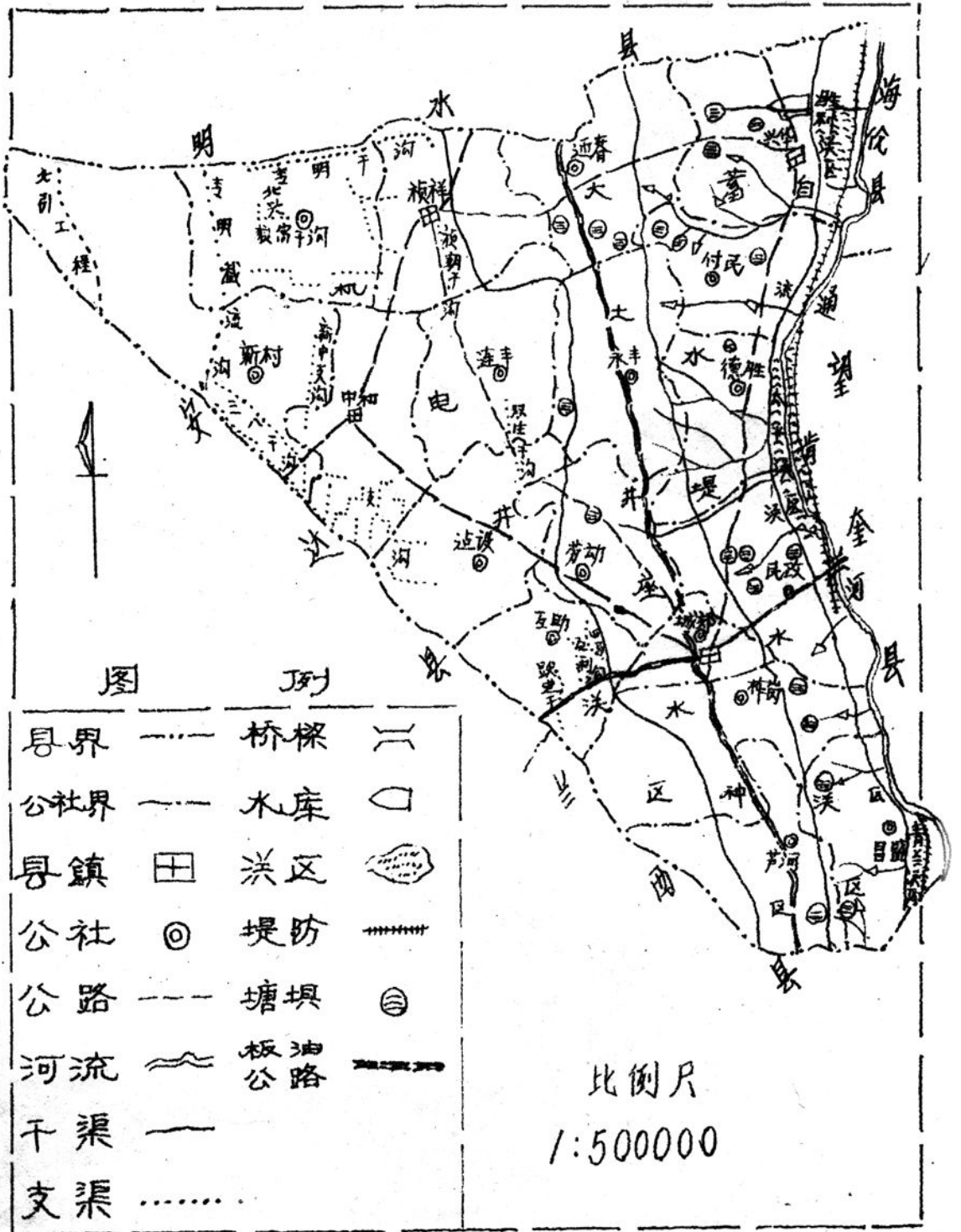


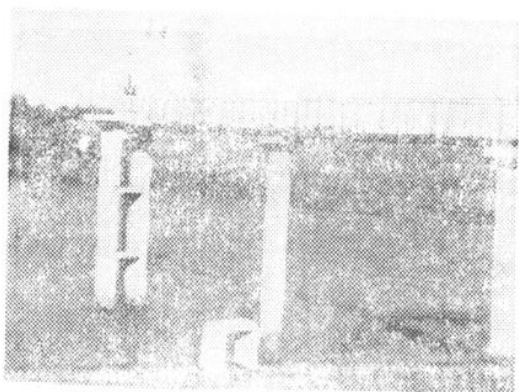
水利科党委成员

青冈县地形与河流分布图 (1981年)

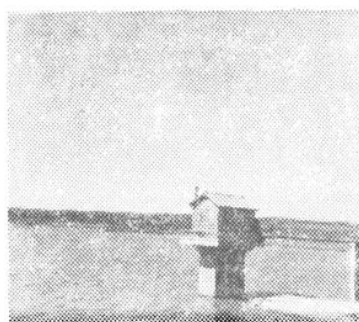


青冈县水利工程现状图

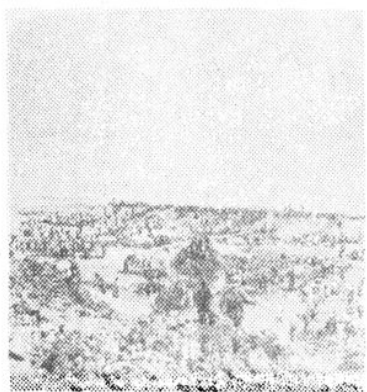




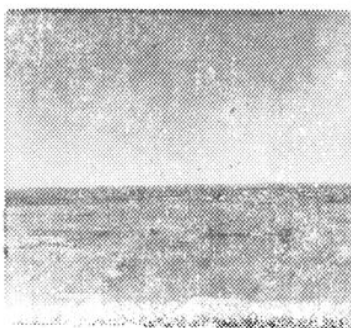
幸福水库



胜利水库



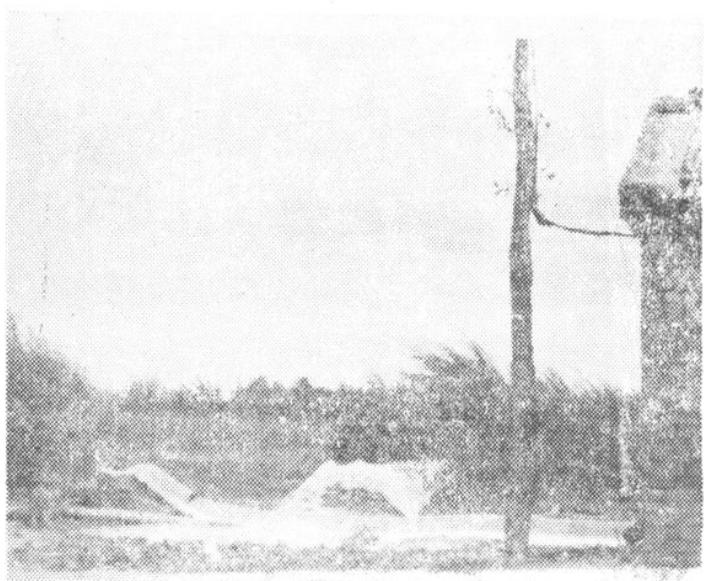
昌盛公社兴修水利工地



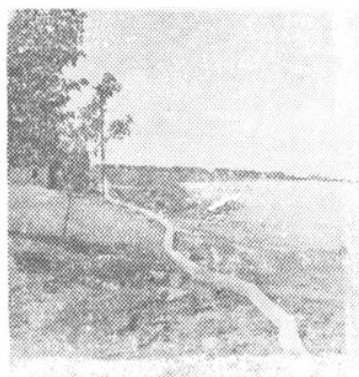
胜利水库发电站



水泥制品厂



小白龙灌地



小白龙过道

目 录

第一章 机构沿革

第一节 水利科机构沿革	(1)
第二节 水利科所属单位	(1)
1、水利钻井队	(1)
2、水泥制品厂	(2)
3、水利机械厂	(3)
4、胜利水库管理站	(4)
5、水利排灌物资公司	(4)
6、水利汽车队	(5)
7、水利青年联合公司	(5)
8、解放水库管理站	(5)
9、兴华堤防灌区管理站	(5)
10、太平堤防灌区管理站	(5)
11、青兰堤防灌区管理站	(5)
附水利科机构沿革表	(5)

第二章 水利资源

第一节 地形地貌	(7)
第二节 地表水	(8)

第三节 地下水..... (9)

第三章 水利建设

第一节 建国前水利面貌..... (12)

第二节 建国后水利发展情况..... (13)

(一)基本完成社会主义改造时期(1949—1956)..... (14)

(二)开始全面建设社会主义时期(1957—1965)..... (14)

(三)文化大革命时期(1966—1976)..... (16)

(四)向四化进军的新时期(1977—1981)..... (17)

第三节 水利工程设施..... (22)

(一)蓄水工程..... (22)

1、胜利水库..... (22)

2、解放水库..... (22)

3、小型水库..... (23)

(二)灌溉工程..... (25)

1、水田灌区..... (25)

①兴华灌区..... (25)

②太平灌区..... (26)

③青兰灌区..... (26)

2、小型抽水灌区..... (29)

3、机电井灌区..... (30)

(三)堤防工程..... (32)

(四)涝区工程..... (32)

①东部沿河涝区.....	(32)
②西部平原涝区.....	(32)
(五)水土保持.....	(33)
第四节 一九六二年的抗洪斗争.....	(34)
后 记.....	(36)

第一章 机构沿革

第一节 水利科机构沿革

1949年建国后,青冈县水利工作由县农业科负责,在农业科内设水利股。1956年水利股从农业科分出,成立了青冈县水利科,当时有工作人员8人,到1958年增员到42人。1959年改为水利局,人员减到30人,下设人秘、工程两个股。1962年精减机构,撤销水利局,在农业局内设水利股,工作人员8人。1963年又改为水利局,工作人员由8人增到22人。文化大革命期间,于1968年成立青冈县水电工作站,有工作人员35人;1969年成立青冈县水利工程队革命委员会,工作人员28人;1970年又改为青冈县水电科,工作人员27人;1973年水、电业务分开,又改名为青冈县水利科,至1981年,有工作人员38人。下设水利勘测队、水土保持站、机电井管理站、工程管理站、人秘股、财会股。现在增员到44人,辖11个基层单位。

第二节 水利科所属单位

1、水利钻井队

1974年3月10日成立青冈县打井队,于1976年12月1日改为青冈县钻井队。设备有乾安反循环120型钻井机1台、吉林反循环120型钻井机1台、东方红54柴油机改制的空压机1台。职工45人,其中干部3人、工人9人、亦工亦农人员33人。固定资产6万元。

年钻井进尺9,800米。盈利3万元。队长周景奎。

1977年发展到钻机5台,其中上海300型钻井机2台、乾安反循环120型钻机2台、吉林反循环120型钻井机1台,6立方米空压机2台,50瓩发电机组1台,解放汽车2台。职工82人,其中干部7人、工人49人、知识青年26人。固定资产20万元。年钻井进尺22,000米。领导人周景奎。

1980年继续使用原有5台钻井机、6立方米空压机3台、9立方米空压机1台、解放车2台,嘎斯车1台,28马力胶轮拖拉机2台、60瓩发电机组3台。新建砖瓦结构车库、办公室共440平方米。职工总数85人,其中干部11人、技术员1人、工人57人、亦工亦农人员16人,固定资产27.3万元。年钻井进尺12,000米,到80年底钻井进尺达5万米,为全县增加井灌面积15万亩。支部书记张秉权。

2、水泥制品厂

水泥制品厂,原名水泥予制件试验厂,建立于1966年8月,当时有亦工亦农工人45人、管理人员3人。采用人工捣固,自然养生的方法,日生产机井管40节。负责人王国平。

1967年由水电联合管理,成立水利工程队,组织家属女工45人,用手工捣固,地炕养生,日产水泥管30节。负责人周景义。

1972年改为水泥制品厂。当时有工人35人,干部4人,锅炉1台,平均日产水泥管60节。

1975年发展到职工66人,其中管理人员7人,有厂房640平方米,28马力拖拉机2台、锅炉1台、车床1台、摇臂

钻1台。固定资金163,307元,年产机井管20,433节,产值172,000元。负责人耿秉铎。

1980年有职工101人,其中管理人员8人,技术员1人。厂房800平方米。有发电机组1台、电焊机2台、锅炉1台、28马力拖拉机2台。固定资产393,533元,生产机井管18,297节、大口井管5,752节、压力管310节。年产值404,400元。负责人陈德利。

3、水利机械厂

青冈县水利机械厂建于1975年8月,用原电业科场地,建厂房907平方米。水利科投资6万元,工业科借贷款18万元。由工业科组织筹建。

1975年11月正式投产时,全厂职工37人,其中管理人员7人、技术人员3人、工人27人。设备有车床5台(其中日本进口车床1台),刨床1台、摇臂钻1台、牛车1台。

主要产品是:“仿肥城100型钻井机”。并承担钻井机维修任务。1975年生产钻机3台,1976年生产钻机16台,1977年生产17台,平均年产值20万元,固定资产15万元。负责人王子恒。

1977年该厂由水利科接管,将原工业科工人24名,设备4台调回。当时该厂还有工人30人,其中管理人员5人、技术人员3人。生产内容改为单纯水利设备维修,主要维修项目有:抗旱柴油机水泵、抗旱罐与打井工具。并生产部分水泥管合模、金具和深井管。厂内分修理、机加两个车间。年产值24万元。主要领导姜喜胜。

1980年职工增加到53人,其中管理人员10人、工人43人,厂房仍为907平方米。设备有车床5台、刨床1台、摇臂钻1台、铣

床1台、30胶轮拖拉机1台、牛车1台。生产水罐150个並承揽部分机械加工任务，年产值24万元，固定资产18万元，主要领导高财。

4、胜利水库管理站

胜利水库建于1958年。是一座以灌溉为主，兼养鱼、发电综合利用的中型水库。1959年建立水库管理站，有工人60人，除维护堤坝外，还从事部分农业生产。1980年有人员50人，除护库外，种地225亩，养猪225头，养鱼1200万尾。有办公室和库房240平方米。固定资产8万元。负责人王殿臣。

5、水利排灌物资公司

水利排灌设备物资公司，原名水利物资仓库。建立于1957年，当时有库房和办公室400平方米，马车一台。主要经营：为水利工程服务的水泥、钢材、木材等物资。有保管员3人。直属水利科管辖。

1958年增加解放牌汽车2台，1959年汽车增加到3台，人员有司机7人、保管员3人、会计1人。负责人张仁。

1974年改为水利物资供应站，经营水泥、钢材、水泵、柴油机等。人员12人，其中保管员1人、会计1人、出纳员1人、采买员2人、工人6人。负责人许焕兆。当时没有流动资金。库房仍为400平方米。到76年核定流动资金20万元。

80年3月份又改为水利排灌物资公司，经营水利配套物资，水利建材和机电设备及零部件。人员18人，有基尔汽车一台，库房400平方米，储料场2,300平方米，流动资金39万元。负责人王德新。

6、水利汽车队

水利汽车队，前身为水利局汽车队，成立于1962年6月。当时有解放牌汽车3台，全队12人，其中干部2人、司机6人、力工4人。运输项目主要是：为水利工程建设运河流石、水泥、木材等物资。队长张仁。

1964年增加链轨拖拉机2台、60马力胶轮拖拉机一台，全队15人，其中干部2人、司机8人、力工5人。队长张仁。

1980年全队职工增加到23人，解放汽车6台、嘎斯车一台、武汉吉普车一台。库房452平方米。年产值29万元。纯盈利2,855元。队长司景山。

7、水利青年联合公司

水利青年联合公司，成立于1980年10月，下属水利招待所和水利饭店各一处，共有职工37人，其中干部3人。现有设备：锅炉1台、发电机组2台、面条机1台、带锯1部。

解放水库管理站、兴华堤防灌区管理站、太平堤防灌区管理站、青兰堤防灌区管理站等四个单位均见第三章第三节水利工程施工。

水利科机构沿革情况表

年 度	名 称	科(局)长	机 关 人 数	所属单位变化情况	单 位 个 数
1956	水利科	刘井芝	8	青兰灌区管理站 太平灌区管理站	2
1957	"	"	18		2
1958	"	蒋延吉 刘井芝	42		2
1959	水利局	蒋延吉 刘井芝 迟振云	30	建立胜利水库管 理站	3

水利科机构沿革情况表(接上表)

年 度	名 称	科 (局) 长	机 关 人 数	所属单位变化情况	单 个 位 数
1960	水利局	刘井芝 迟振云	2 6	建立解放水库管 理站	4
1961	"	刘井芝 朱 俊	2 6		4
1962	"	朱 俊	2 4	建立水利汽车队	5
1963	"	史永文 董 武	8		5
1964 1966	"	"	2 2	1966年建立 水泥制品厂	6
1967	"	"	1 6		6
1968	水 电 工作 站	谷宝田 王 俊 王春龙	1 7		6
1969	"	谷宝田 赵风鸣 刘玉忱	3 5		6
1970	水电科	周振文 栾庆春	2 4		6
1971	水电科	周振文 栾庆春	2 8	建立胜利灌区管理站	7
1972	水电科	李宪文 曹 海 栾庆春	2 7		7
1973	水利科	石有才 董 武 谷修恒 栾庆春 阎守山	2 6		7
1974	"	石有才 董 武 谷修恒 阎守山 栾庆春 屠国兴	2 4	建立水利物资供应 站、建立钻井队	9
1975	"	董 武 林宝珠 屠国兴 栾庆春 葛万荣	2 2	建立水利机械厂	1 0
1976	"	史喜春 董 武 葛万荣 林宝珠 屠国兴	3 8		1 0
1977	"	"	2 9		1 0
1978	"	史喜春 董 武 葛万荣	3 0		1 0
1979	"	刘井芝 董 武 葛万荣 杨 钧 刘 军 于广仁	3 1	建立青兰堤防管理站	1 1
1980	"	刘井芝 董 武 葛万荣 杨 钧 于广仁	3 1	水利物资供应站改为 排灌公司	1 1
1981	"	董 武 吕景武 芦 军 杨 钧 于广仁 王 希之 王 德新	4 4		1 1

第二章 水利资源

第一节 地形地貌

全县地势呈三角型，北大南小东高西低，北高南低趋势。海拔高程多数在170米到240米之间，最高点在迎春公社唐家屯北高程为247.7米，最低点在昌盛公社东芦河屯高程为130.0米。东部漫川漫岗，有22条自然沟流入通肯河，西部地势平坦，有4条碱沟流入青肯泡和召兰新河。

全县自然降水径流量为1,679.2万立方米，地下水可开采量14,986万立方米，通肯河可提(引)水量1,136万立方米，总计可利用水量17,801.2万立方米。

附：自然沟道特性表

自然沟道特性表

序号	沟名	集水面积 (平方公里)	沟长 (公里)	年降水量 (毫米)	年径流深 (毫米)	年径流量 (万立方米)	备注
1	马家圆子南沟	14	7	477.7	25	35.0	括号内数字是 流经我县数字
2	泉眼沟	(41) 295	28	"	"	737.4	
3	兴华南沟	22	6	"	"	55.0	
4	吉兴沟	152	21	"	"	380.0	
5	三屯北沟	41	11	"	"	102.5	
6	三屯西沟	8.5	5	"	"	21.3	
7	于家店后沟	51	14	"	"	127.5	
8	于家店南沟	140	16	"	"	350.0	
9	复兴达沟	72	18	"	"	180.0	

自然沟道特性表

(接上表)

序号	沟名	集水面积 (平方公里)	沟长 (公里)	年降水量 (毫米)	年径流深 (毫米)	年径流量 (万立方米)	备注
10	兴隆沟	18	5	"	"	45.0	
11	保安沟	24.5	6	"	"	61.3	
12	展家窑南沟	10.5	5	"	"	26.3	
13	吕太祥南沟	8	4	"	"	20.0	
14	刘好义东沟	5	4	"	"	12.5	
15	东胜大沟	33	7	"	"	82.4	
16	田龙后沟	6.5	5	"	"	16.3	
17	张广南沟	8	5	"	"	20.0	
18	吴振东沟	2.5	2	"	"	6.3	
19	大管家沟	26	6	"	"	65.0	
20	战家沟	7.5	4	"	"	18.7	
21	幸福大沟	28	8	"	"	70.0	
22	二窝堡西沟	32	5	"	"	80.0	
东部合计		1,005				2,512.5	
1	五福堂硷沟	509	27	"	"	1,272.5	
2	三排二硷沟	360	26	"	"	900.0	
3	刘大壤硷沟	404	20	"	"	1,010.0	
4	芦河西硷沟	90	10	"	"	225.0	
西部合计		1,363				3,407.5	
通肯河		9,670	320 (100)				

第二节 地表水

自然降水由东向西逐渐减少，县水文站雨量点在我县东部，年