

003896

北港鄉志



漳小縣志
修志
組編
武進

北 港 乡 志

(内部发行)

武进县北港乡编史修志领导小组

前 言

编修方志，是我们中华民族的优良传统。国史方志，有纵有横，既完整地记录了中华民族的历史过程，也展示了各地的不同风貌。使我们这个历史悠久的文明古国，枝节脉络清晰地展现于今人，无遗地延续于后代。

就全国而言，北港乡只是沧海之一粟；北港的历史也只是人类历史长河中的一瞬。然而，《北港乡志》涉及范围虽小，却是江南农村的一个缩影。它力求科学地、准确地记述本地的自然环境、政治经济、文化教育、风土民情等等，在不同时期的不同表现，尽可能真实地反映生活的本来面目。

北港乡濒临常州西郊，解放三十四年来，在中国共产党的领导下，北港人民在政治和生活上彻底翻了身。《北港乡志》为我们提供了家乡旧貌变新颜的可喜篇章；同时也为我们提供了引以为戒的历史记录；它还能激发人们的爱祖国、爱家乡的热情，从而造福桑梓，教育后人，励精图治，奋发向上。

《北港乡志》编纂历时三年，乡编史修志办公室的全体同志以及各村、各部门的有关同志做了大量工作，给予热忱的支持，值此机会，我们谨向这些同志致以崇高的敬意。

是为序

中共北港乡委员会书记：刘长友

北港乡人民政府乡长：曹孝祥

一九八四年十一月

凡 例

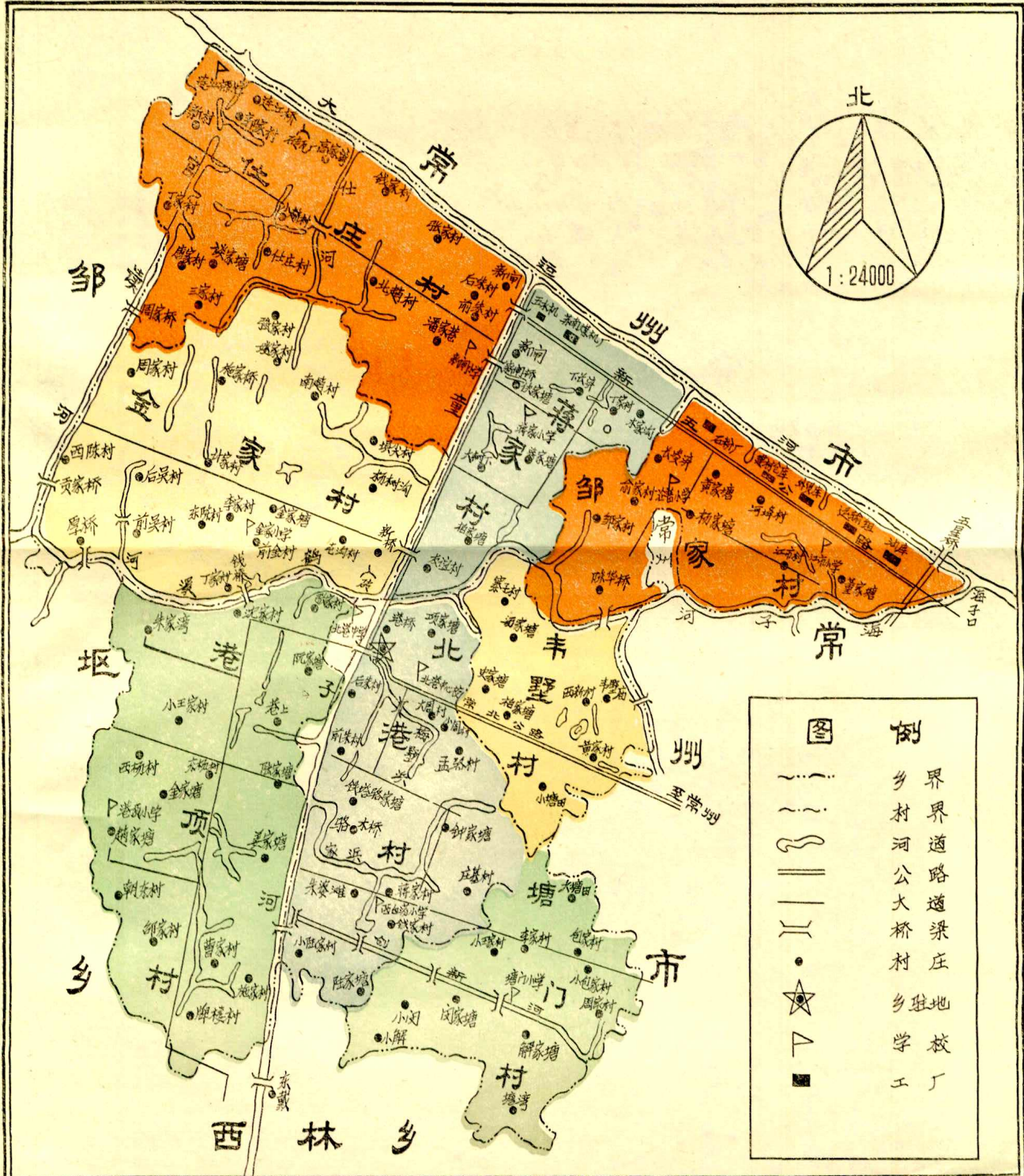
- 一、本志按编、章、节、目、项级次排列。
- 二、本志各编按内容作横向安排，各章节按其时间作纵向记叙。
- 三、按“详今略古”的原则，本志内容重点在现代部份。
- 四、本志上限原则上起於清光绪年间，下限为公元一九八三年。倘必须追述者，可以超过上限或下限。
- 五、本志对历史纪年用当时通用记法，在括号内加注公元纪年。
- 六、地名使用当时名称，在括号内加注今地名；必要时也叙述今地名加注旧地名。
- 七、志中“公社”和“乡”行政机构名称是一致的，其中“公社”名称沿用期为一九五八年至一九八三年，文中“本地”指今乡范围。
- 八 本志数字记载，叙述为汉字，图表、公元纪年用阿拉伯字。
- 九、本志以文字记叙为主，兼以使用图表照片。其中部份照片、图列在卷首，表分别列入有关章节后面。
- 十、凡属附录材料都加注“附”字。

发 扬 艰 苦 精 神
应 用 科 学 技 术
团 结 奋 斗
振 兴 家 乡

吴汝康

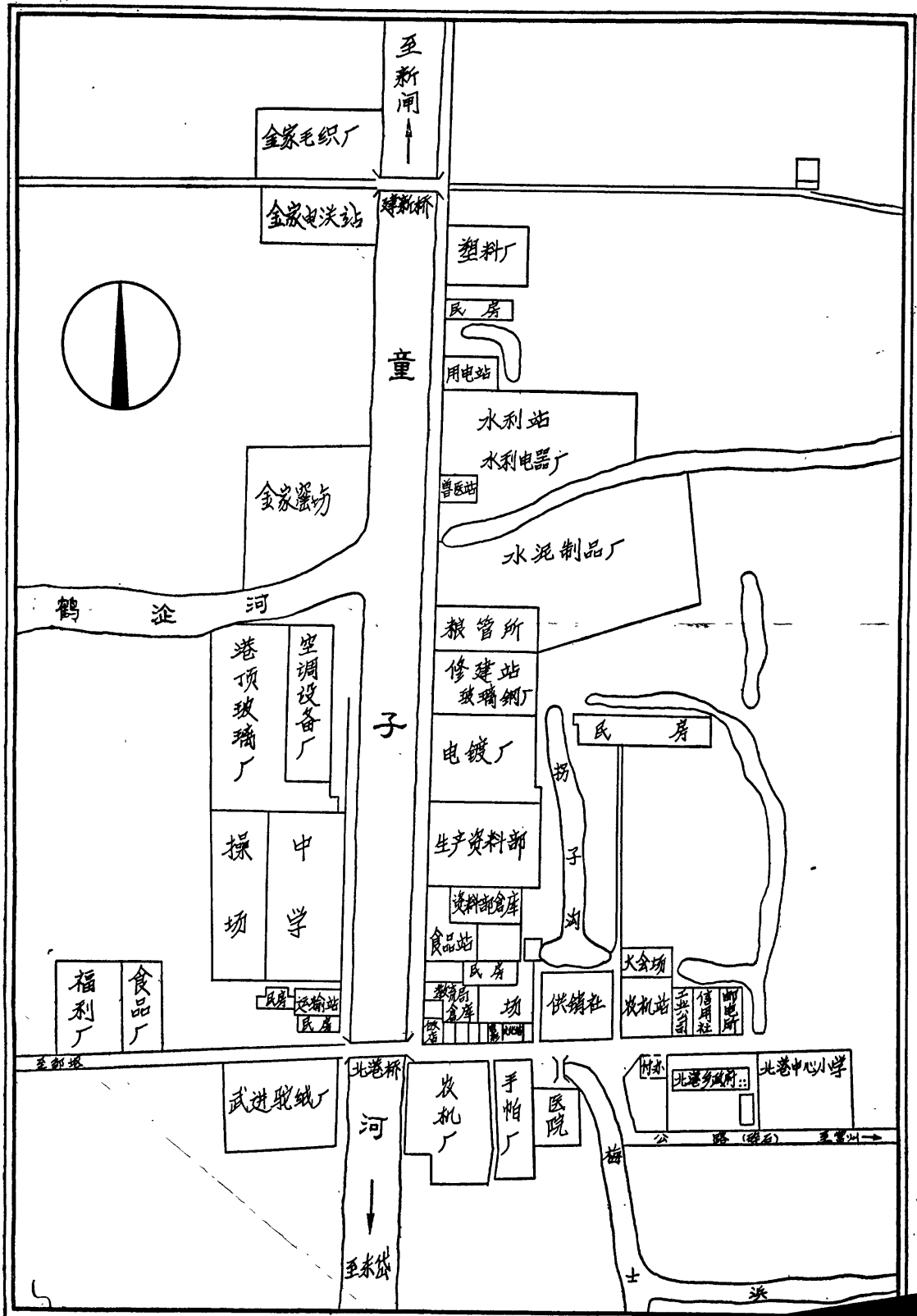
一九八〇年十月

武进县北港乡全图

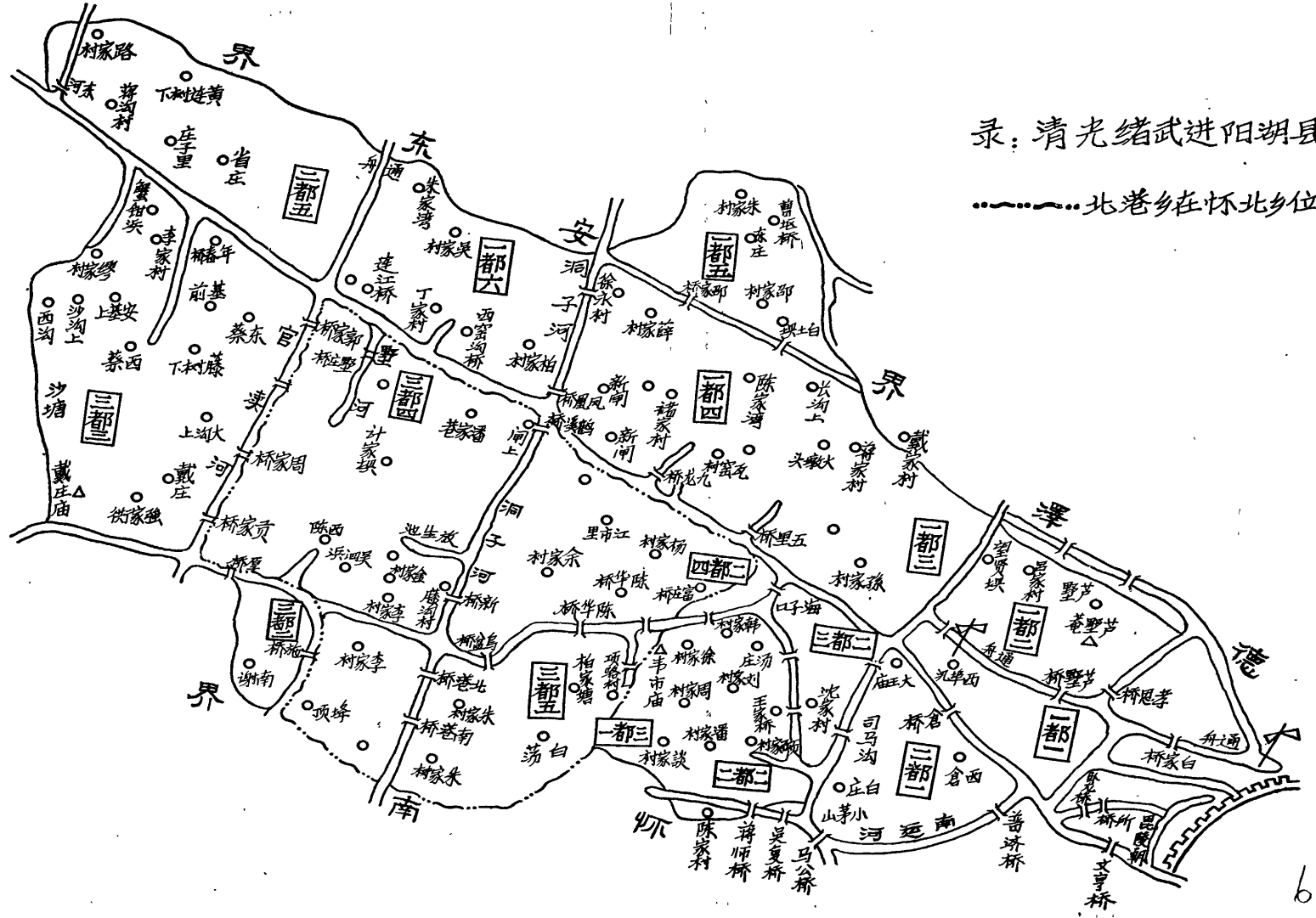


按照一九八三年现状绘制

北港市镇现状图



清末民初怀北乡政区图

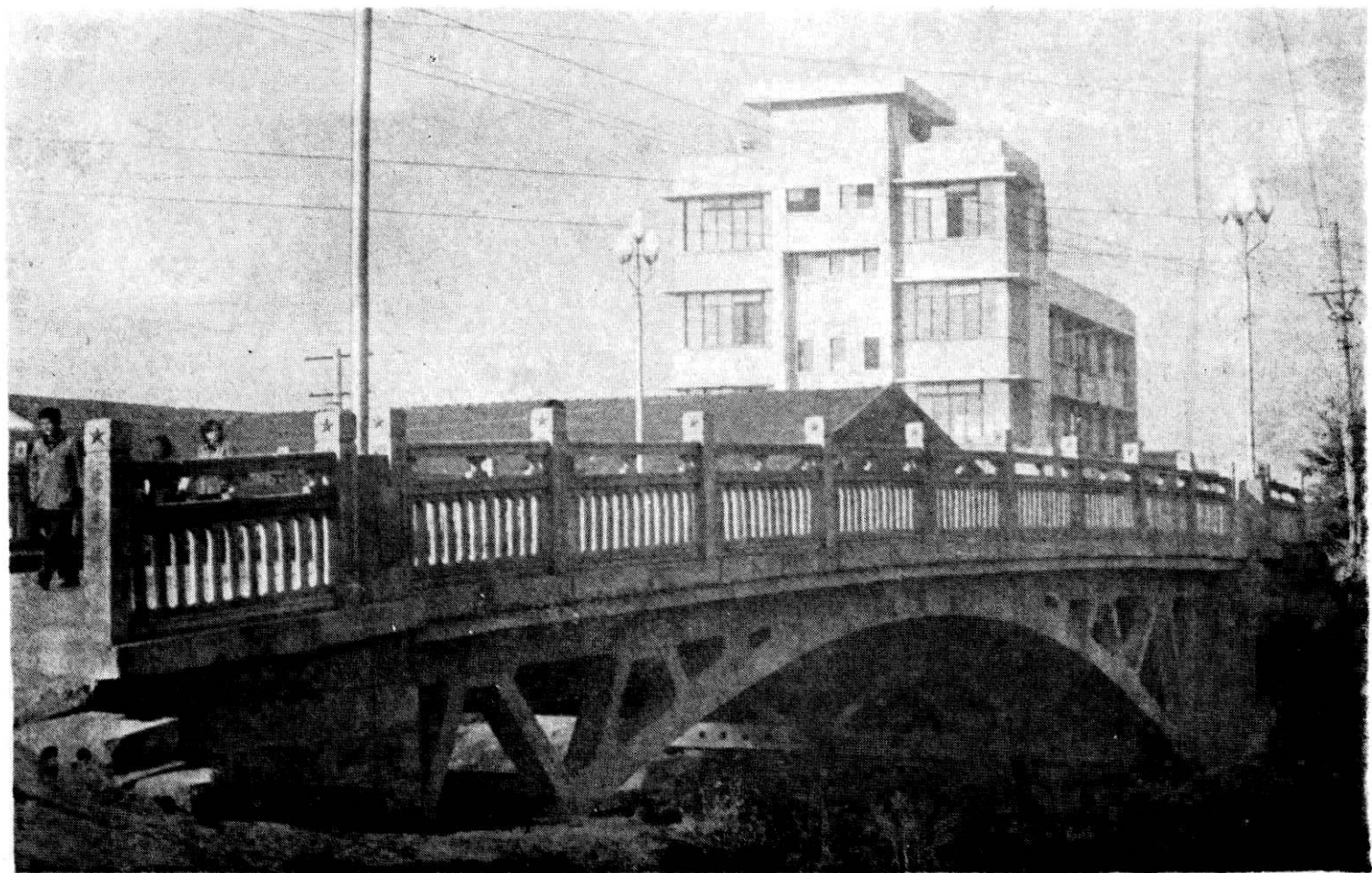


录：清光绪武进阳湖县誌。

.....北港乡在怀北乡位置。



北 港 镇 新 姿 一 瞥



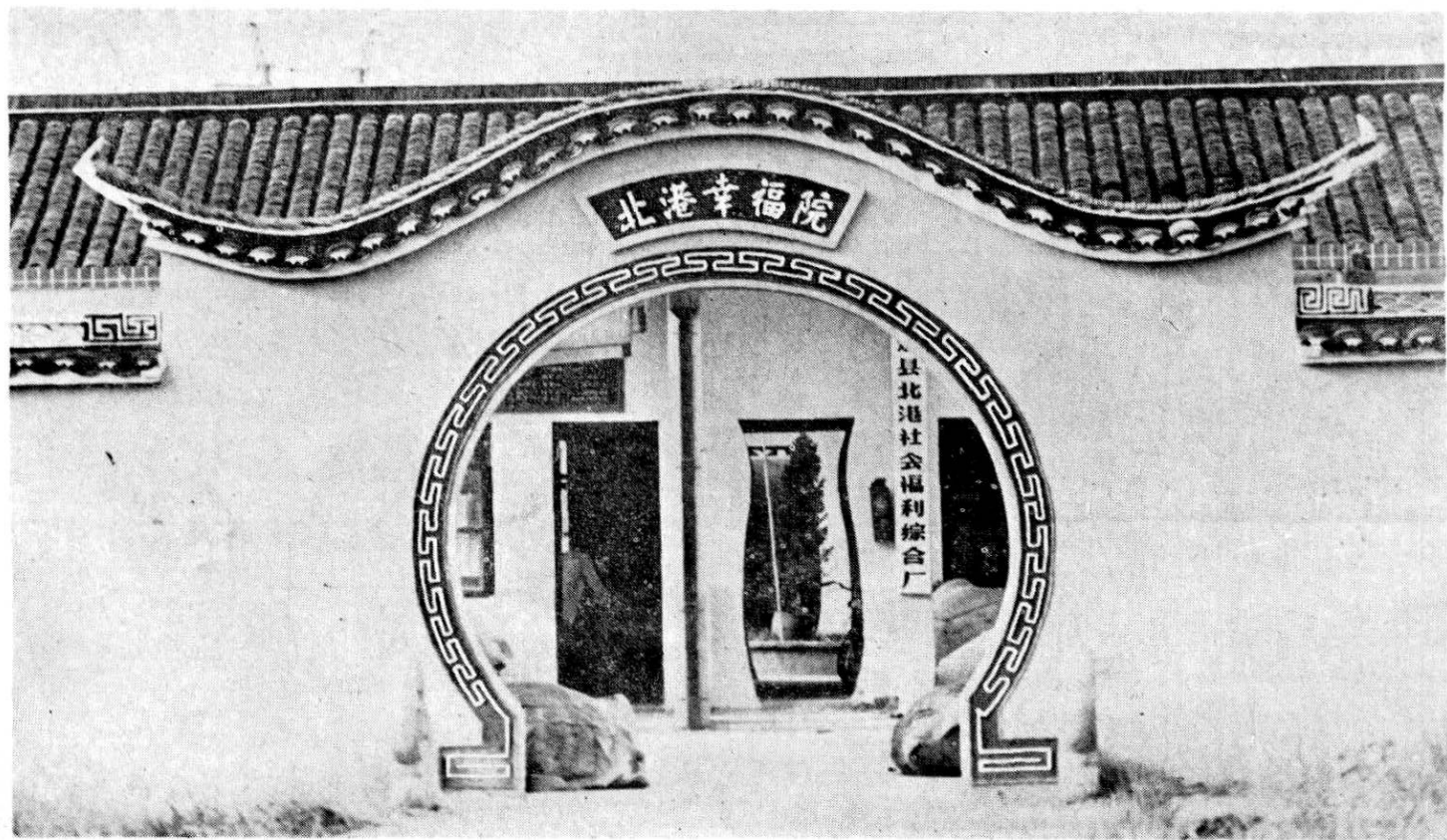
北 港 桥



北港乡人民政府办公大楼



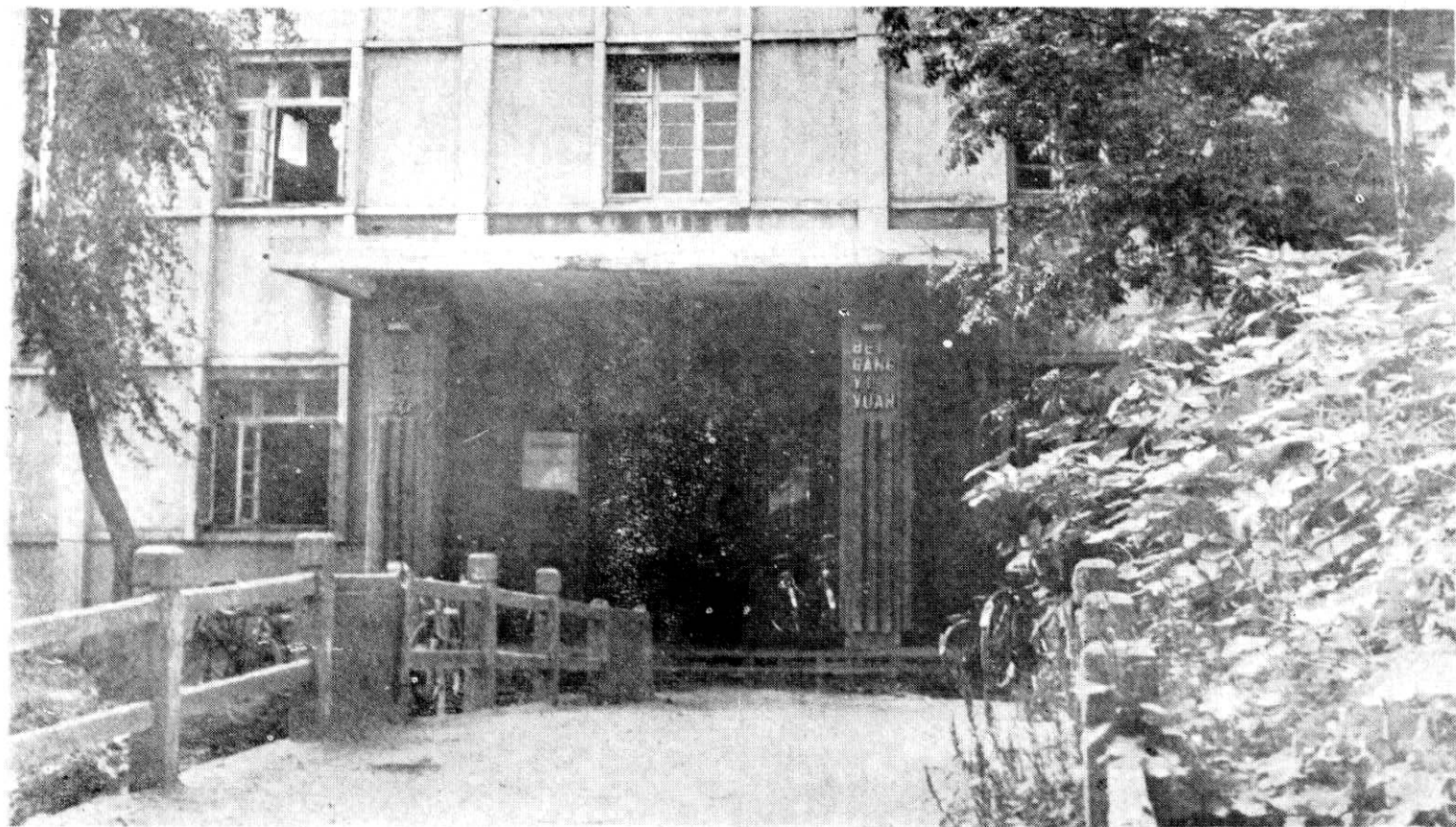
武进驼绒厂办公楼一角



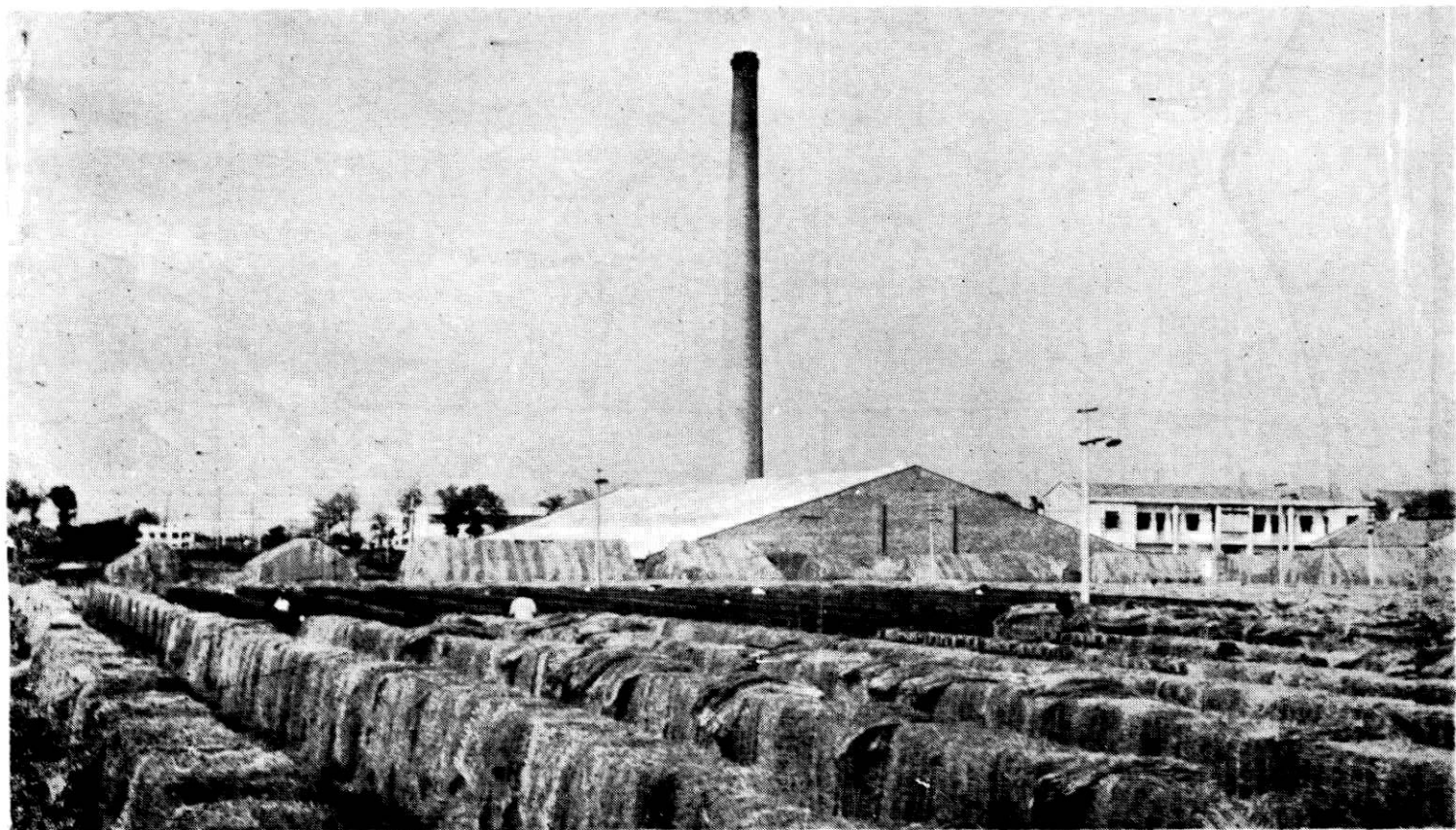
北 港 幸 福 院



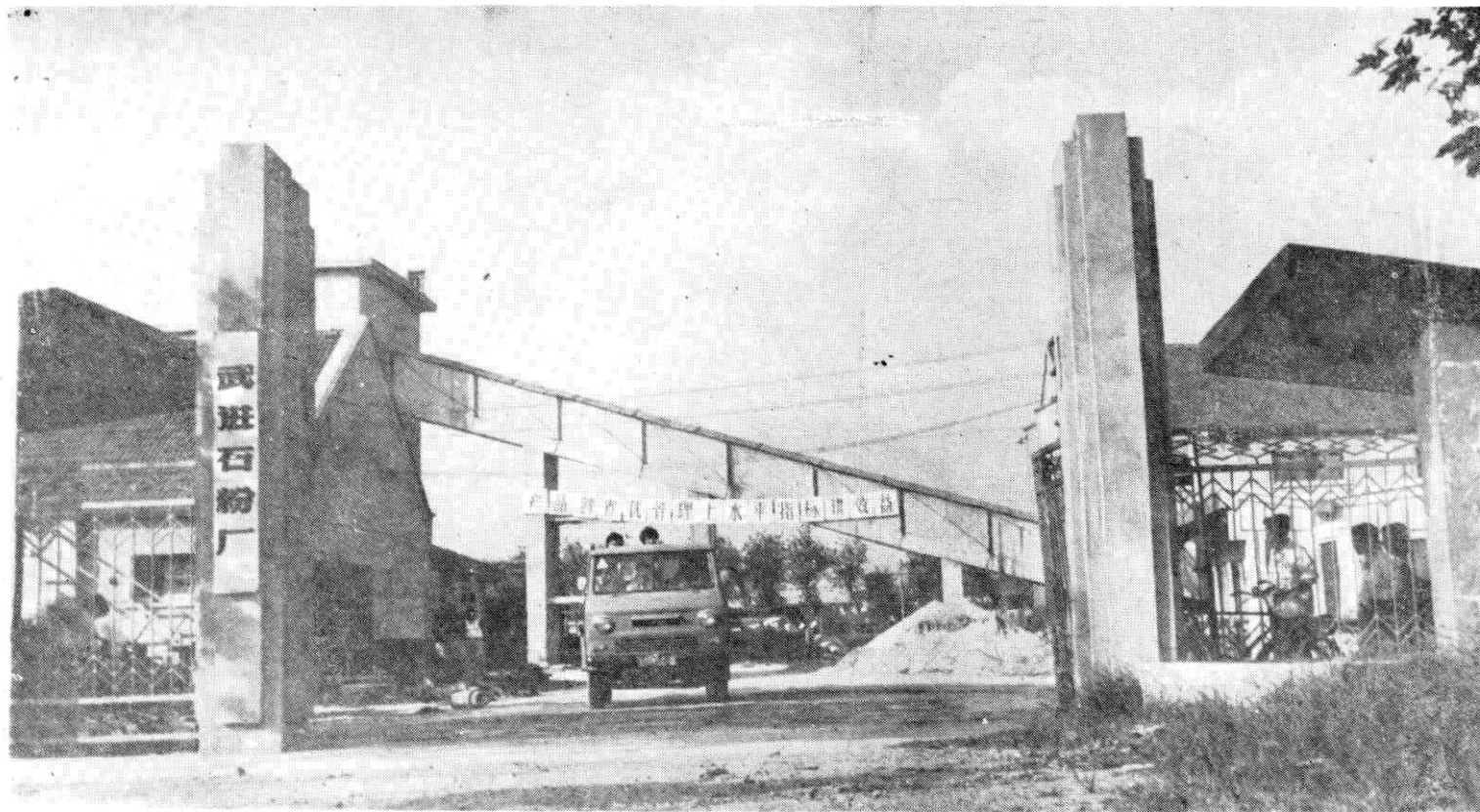
北港中心小学教学大楼



北 港 卫 生 院



北 港 砖 瓦 厂



武 进 石 粉 厂