

008999

遂昌县交通志

遂昌县交通局编

海洋出版社

遂昌县交通志

遂昌县交通局 编

海 洋 出 版 社

1992年·北京

(京)新登字 087 号

责任编辑：陈洁帆

遂昌县交通志
遂昌县交通局 编

*

海洋出版社出版（北京市复兴门外大街1号）
新华书店北京发行所发行 机械工业出版社印刷厂印刷
开本：850×1168 1/32 印张：9.25 字数：240千字 插页：4
1992年3月第一版 1992年3月第一次印刷
印数1—1200

*

ISBN 7-5027-2098-7/U·13 定价：15.00元



◀ 小岱岭古道

▼ 北界加油站

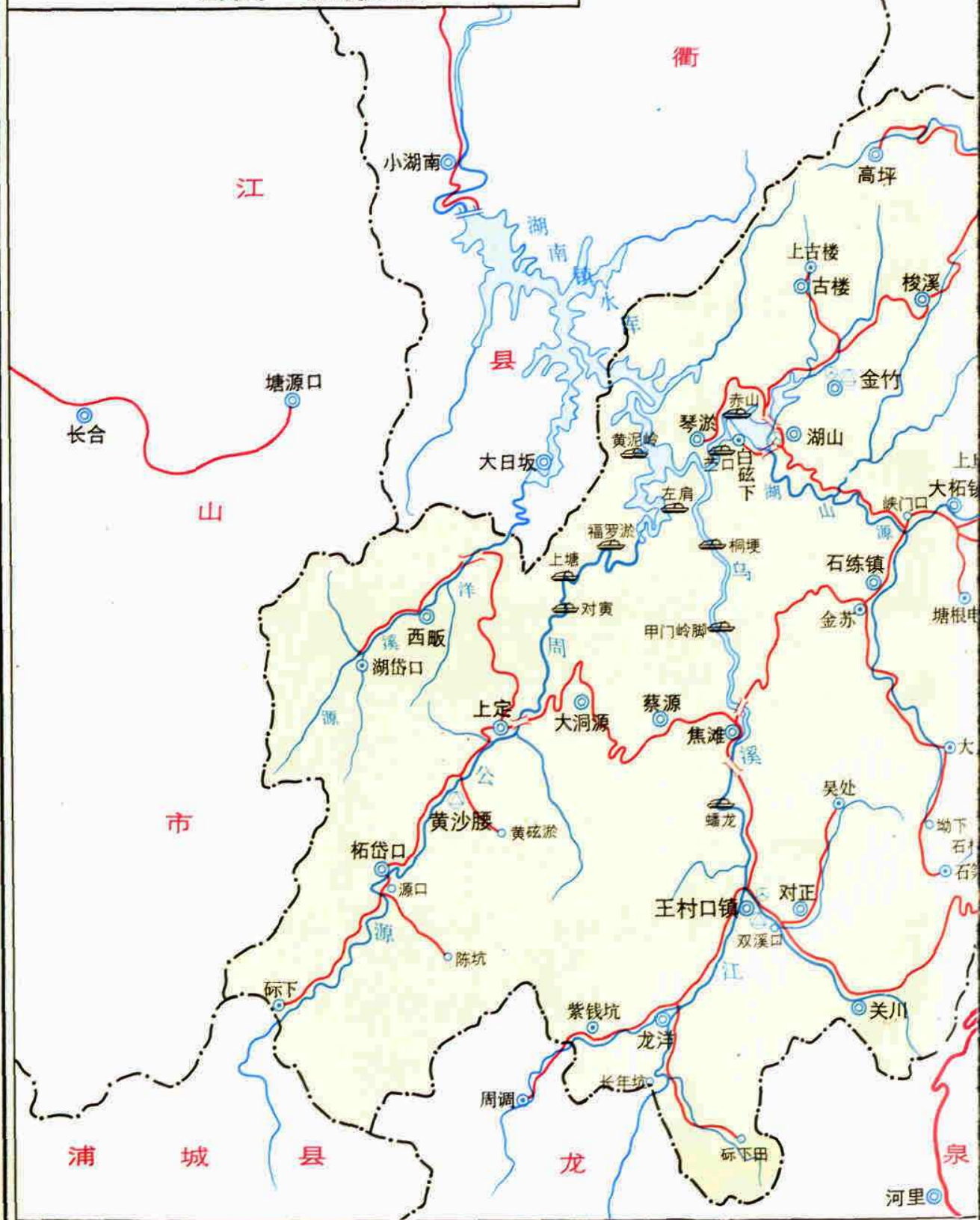


遂昌县交通局办公大楼



遂昌县交通图

比例尺 1:350 000



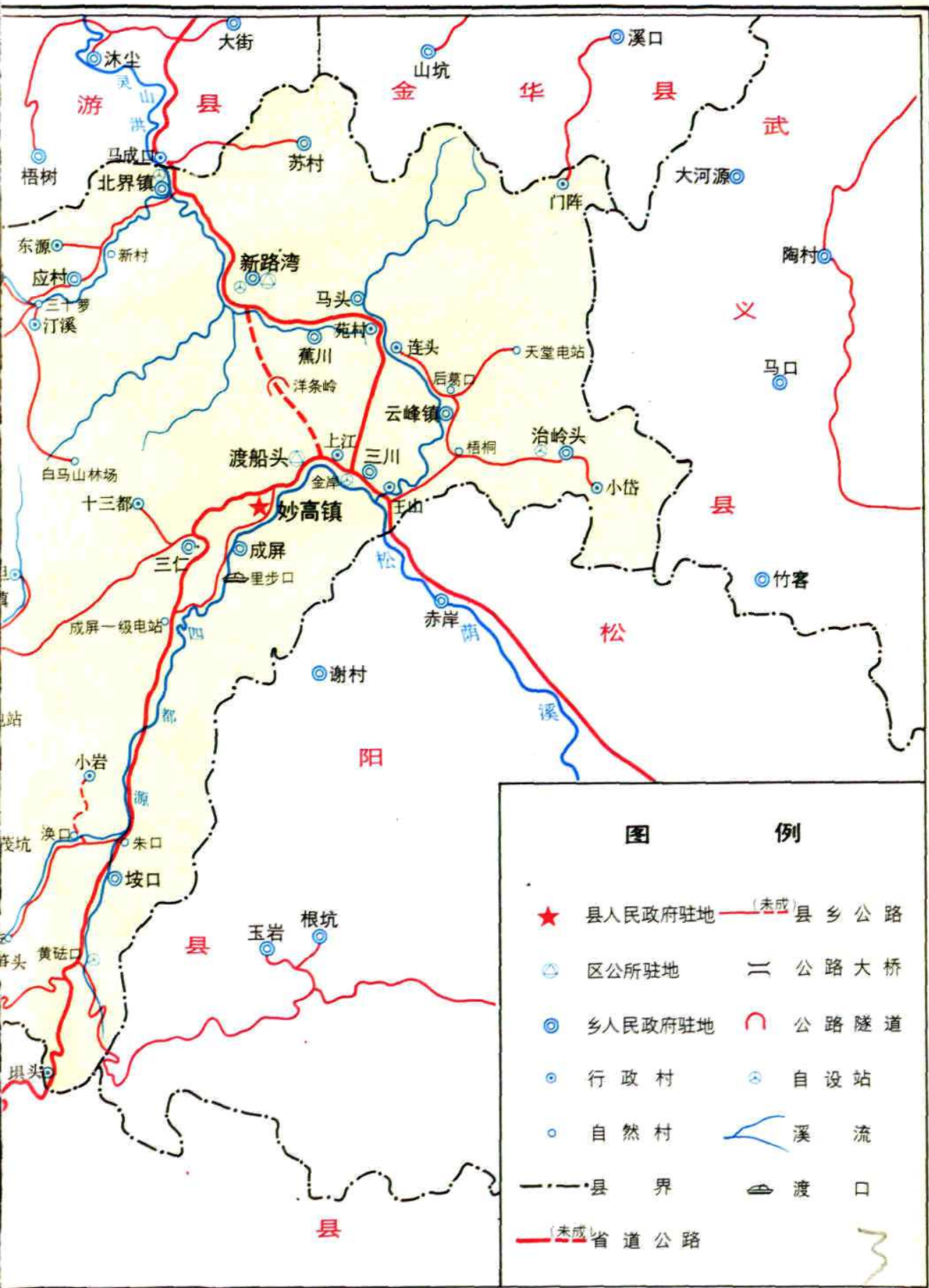


图 例

- ★ 县人民政府驻地
- ⊙ 区公所驻地
- ⊙ 乡人民政府驻地
- ⊙ 行政村
- ⊙ 自然村
- — — 县 界
- (未成) 省道公路
- (未成) 县乡公路
- 公路大桥
- ∩ 公路隧道
- ⊙ 自设站
- 溪流
- 渡口



▲ 王村口宏济桥

▼ 北金公路白姑岭盘山道





湖赤公路垅潭大桥



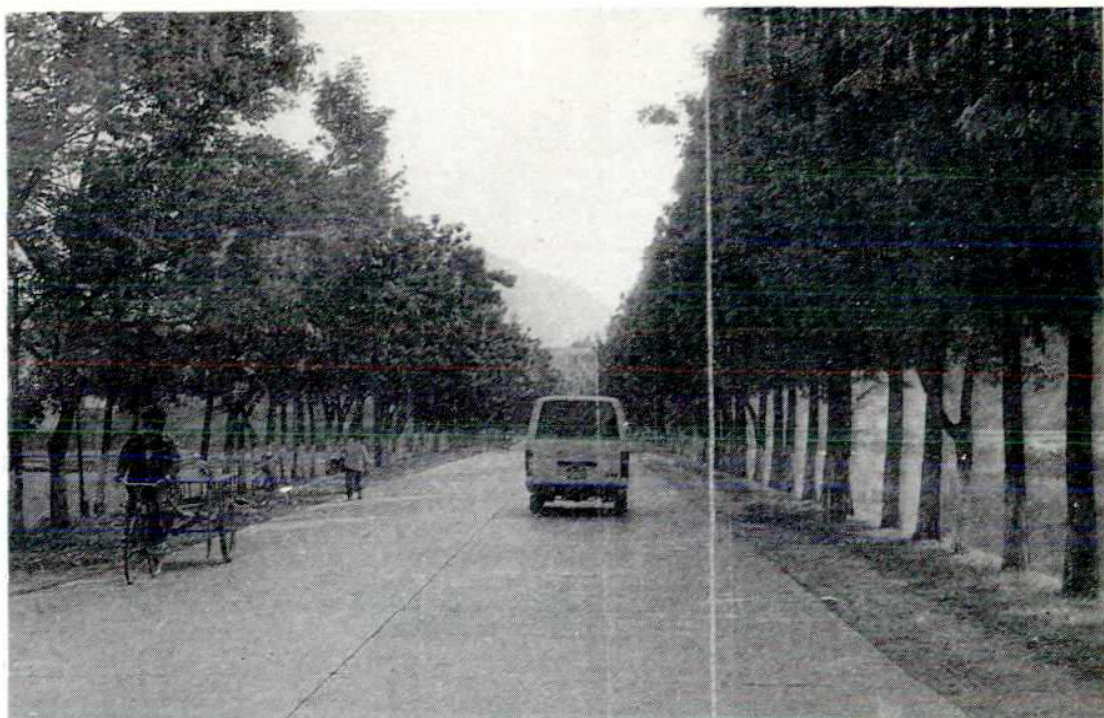
乌溪江民船



妙高镇叶坦大桥



遂昌县汽车站



金龙公路绿化段



停车场



黄沙腰益民桥



交警在金龙公路值勤

《遂昌县交通志》编纂领导小组

组 长： 洪锦松
副组长： 兰根文 高孔明
成 员： 柴登亨 厉玉琪 刘樟琪 黄顺富

《遂昌县交通志》编纂室人员

主 任： 高孔明（兼）
主 编： 华文英
编 辑： 华文英 叶莘
采 编： 吴剑青 许燕钟 朱根仁
摄 影： 程 勇 章友全
绘 图： 叶莘
特约编辑： 杨一民
审稿单位： 丽水地区交通志编审委员会

《遂昌县交通志》编纂领导小组

组 长： 洪锦松
副组长： 兰根文 高孔明
成 员： 柴登亨 厉玉琪 刘樟琪 黄顺富

《遂昌县交通志》编纂室人员

主 任： 高孔明（兼）
主 编： 华文英
编 辑： 华文英 叶莘
采 编： 吴剑青 许燕钟 朱根仁
摄 影： 程 勇 章友全
绘 图： 叶莘
特约编辑： 杨一民
审稿单位： 丽水地区交通志编审委员会

序 言

《遂昌县交通志》是我县首部交通专业志书。全书纵贯古今，着重记述解放40年来交通面貌的重大变化，为今后研究发展遂昌交通事业提供翔实的资料。值此，我谨向为志书出版付出辛勤劳动，给予热情帮助指导的单位、个人，表示衷心感谢。

遂昌地处浙江西南，是浙闽边界的山区县。境内群山连绵，重峦叠嶂。解放前，交通运输除钱塘江水系的乌溪江，瓯江水系的襟溪，可通竹木排和小木船外，仅有一条龙游至丽水南山公路，穿越过境。乡村道路多属翻山越岭的崎岖小径，运输靠人力肩挑。尽管条件艰难，长期以来，勤劳、敦厚的遂昌人民，对民间交通事业还是作出了可贵的贡献。前人热心公益，乐善好施之美德，至今值得称颂弘扬！

解放后，在遂昌县委、县人民政府的领导下，遂昌人民为改变交通落后状况作出艰辛的努力。60至70年代中期，城关至桂洋、黄砬口至王村口、石练至黄沙腰公路建成，改变了遂昌的交通落后面貌。特别是党的十一届三中全会以来，交

通作为国民经济“先行官”的作用，逐步为各级领导和群众所认识，“若要富、先修路”，成为人们的迫切要求。交通事业形成多渠道集资，出现了国家、集体、个人一起上的好势头。过去穷有名，现在富出名的石练镇大茂坑村，近10年来集资140多万元，在村境范围内建造公路20多公里，造永久性桥梁30多座，成为全县村办交通之冠。金竹至银坑、焦滩至王村口、庄山至梧桐三条连网公路，也是采取多渠道集资方式建成，使全县公路布局更为合理，到1988年底全县通车里程达586.361公里，实现了乡乡通公路。新建桥梁398座，百分之八十是80年代建造的。党的改革、开放政策，给交通事业带来了无限生机。

盛世修志，惠及后代，愿《遂昌县交通志》为今后遂昌交通建设的进一步发展，发挥参证、资治的作用。

（手书）

凡 例

- 一、本书以历史唯物主义、辩证唯物主义观点为指导思想，如实记载本县范围内交通历史面貌，以建国以来的交通事业发展为主休，上限不拘，下迄 1988 年。
- 二、本书以图、照、述、记、志、表、录、考等体裁编纂。
- 三、本书按交通门类横排竖写。分章、节、目、子目四档次记述。横排门类，纵述古今。
- 四、历史纪年，清末以前朝代年号用汉字，民国时期用阿拉伯字，括号内注明公历；中华人民共和国成立以后用公元纪年，文中的“建国前”、“建国后”，系指中华人民共和国成立之日前、后；所指年代，均属 20 世纪。
- 五、本书所用计量单位，建国前保留原计量单位，建国后一律采用现行计量单位。1958~1982 年，松阳县并入遂昌县期间，凡含松阳县的数据加注。
- 六、本书引用原句用古体文外，均采用规范的语体文。
- 七、交通事故分类，以《浙江省城市和公路交通管理规则实施细则》为标准。
- 八、本书所用地名，以《遂昌县地名志》为准。

目 录

序言	
凡例	
概述	(1)
大事记	(5)
第一章 陆路交通设施	(21)
第一节 人行道路	(21)
一、大道	(21)
二、支道	(22)
三、岭	(23)
四、亭	(32)
第二节 手拉车路、拖拉机路	(43)
一、手拉车路	(43)
二、拖拉机路	(44)
第三节 公路	(49)
一、省道	(49)
二、县道	(54)
三、乡道	(64)
四、专用道	(69)
第四节 桥梁	(75)
一、民间桥	(76)
二、公路桥	(117)
第五节 站、场	(136)