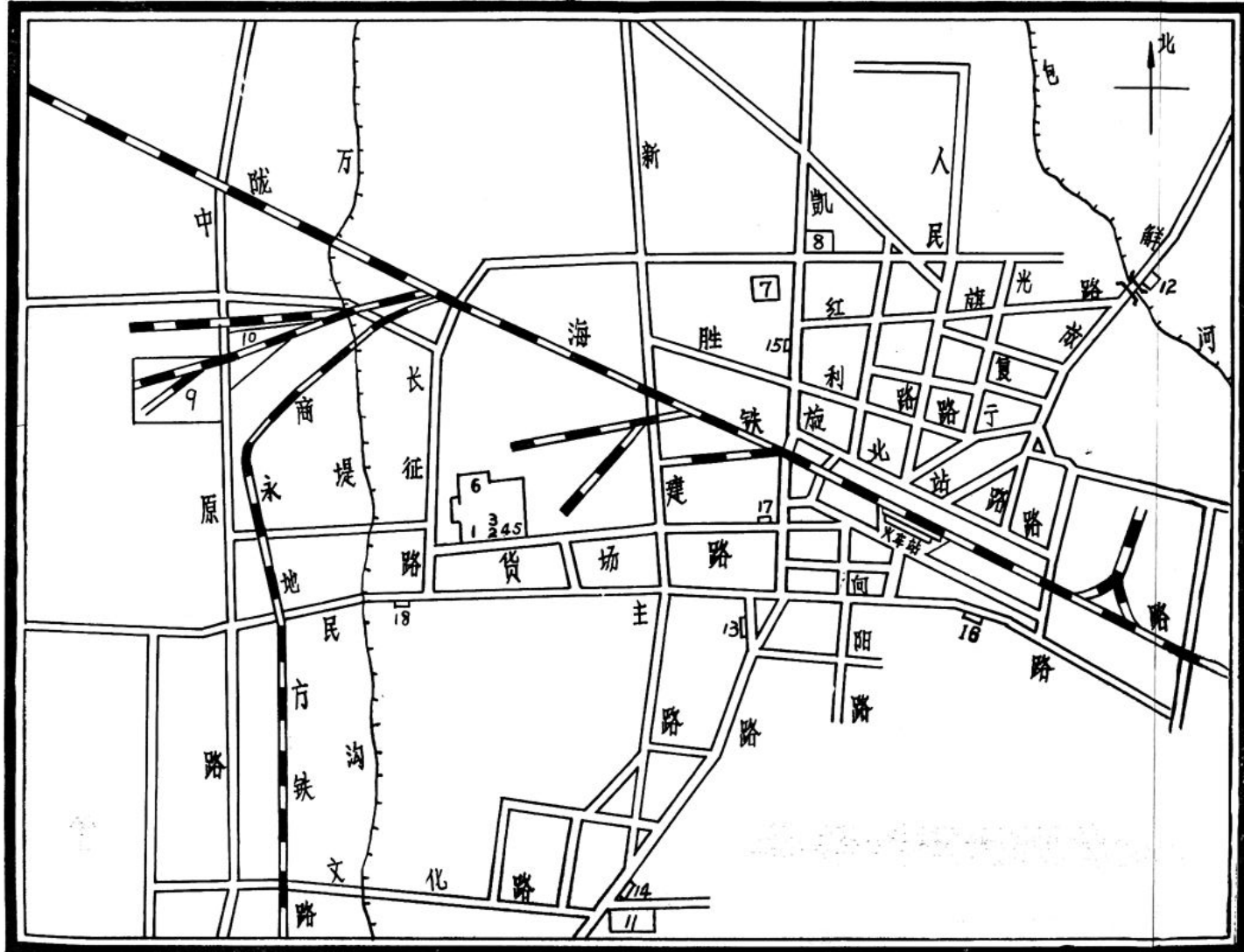


商丘市物资志

感世修志  
继程开朱

宥洪鈞題

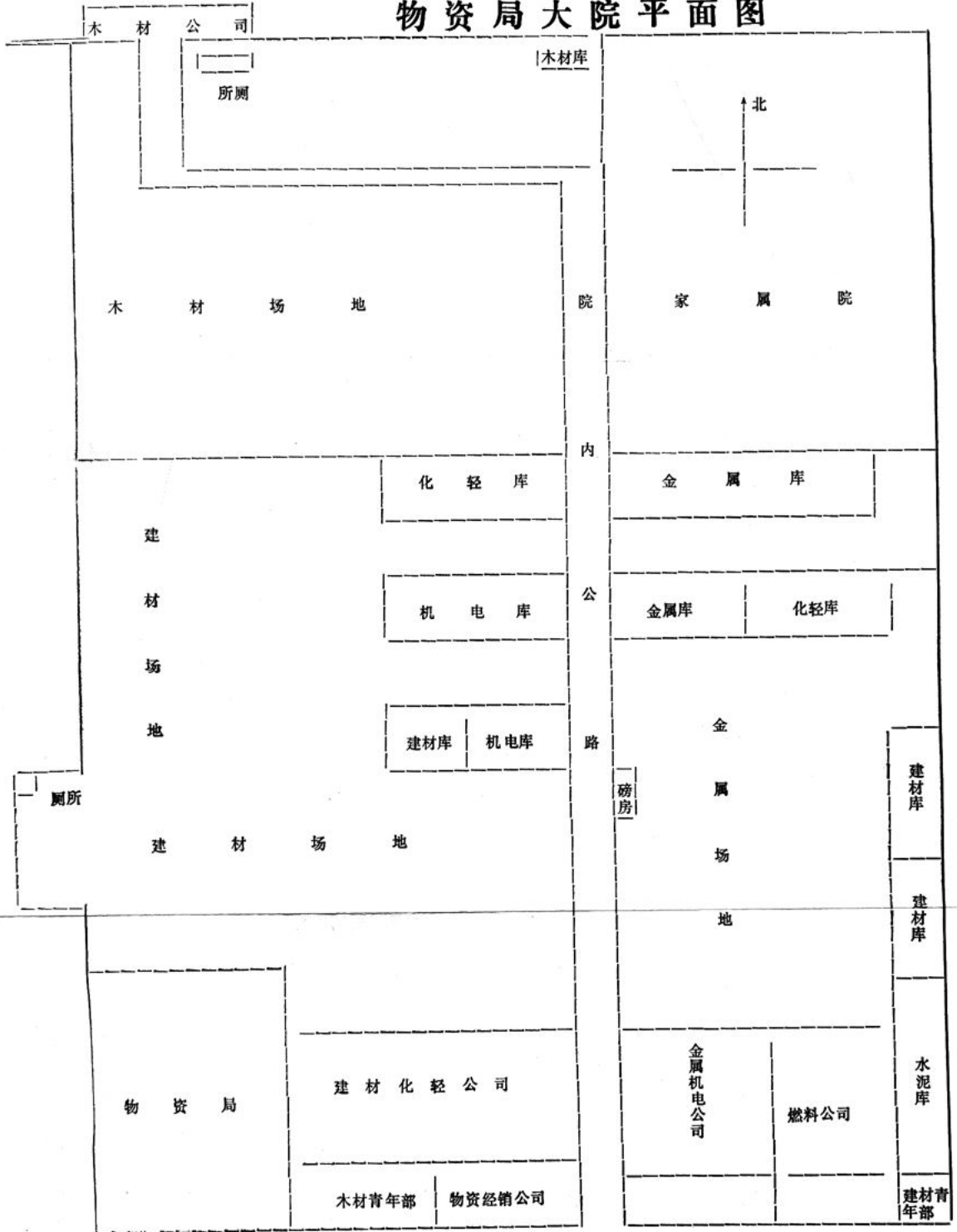
# 物资局网桌示意图

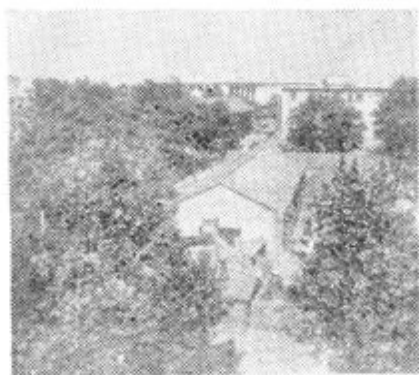


## 说明

- 1、物资局
- 2、经销公司
- 3、建材化轻公司
- 4、金属机电公司
- 5、燃料公司
- 6、木材公司
- 7、生资服务公司
- 8、金属回收公司
- 9、储运站
- 10、联办货场
- 11、预制厂
- 12、木材加工厂
- 13、金属机电门市部
- 14、建化一部
- 15、建化二部
- 16、生资服务部
- 17、生资青年部
- 18、生资物资站

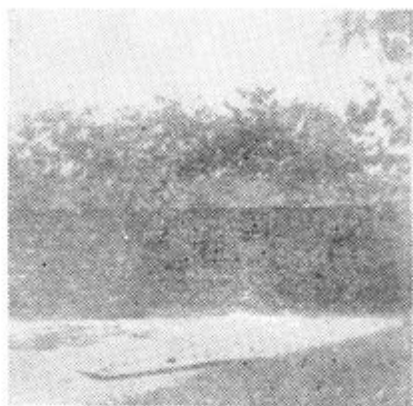
# 物资局大院平面图





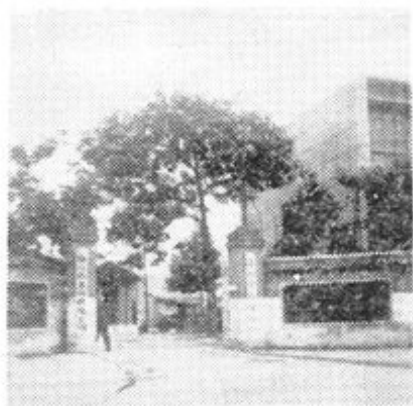
1963年物资局办公地址和平一街

(现向阳一路宋城影剧院对门)

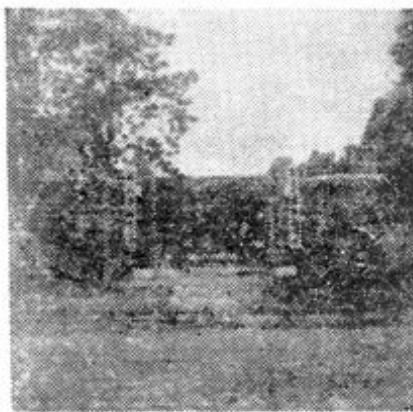


1970年9月物资供应公司办公地址：民主东路52号

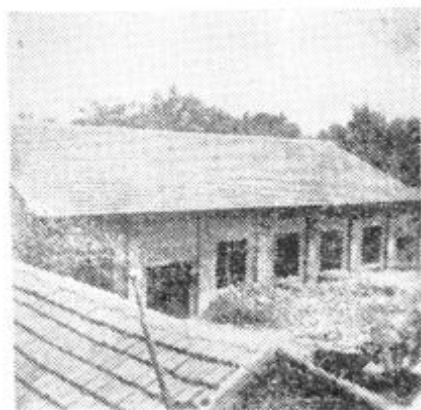
(现市人大常委会院内西屋)



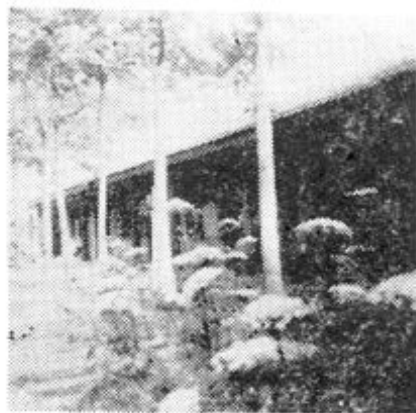
1970年物资局大门：货场东路46号  
(郭庄和王井的中间)



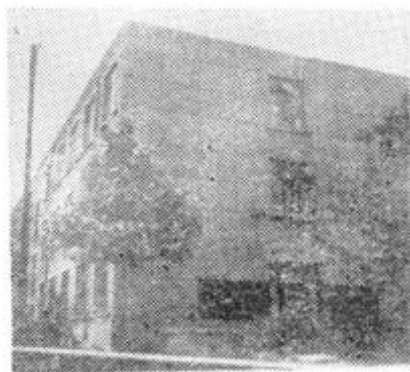
1985年物资局大门：货场东路48号  
(西邻王井村)



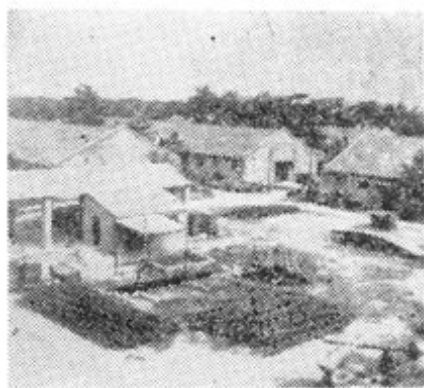
1970年4月物资供应公司办公地址：凯旋北路  
(原化工厂饭厅，现古宋宾馆后院)



1980年物资局办公地址：货场东路46号  
(郭庄和王井村的中间)



1980年金属机电公司办公楼：货场东路46号  
(东邻郭庄村)



金属机电公司仓库及钢材货场：  
货场东路46号



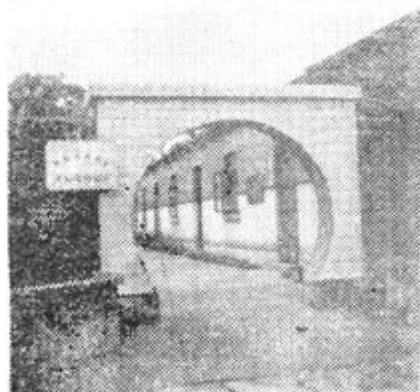


金属机电公司广场门市部：凯旋路231号

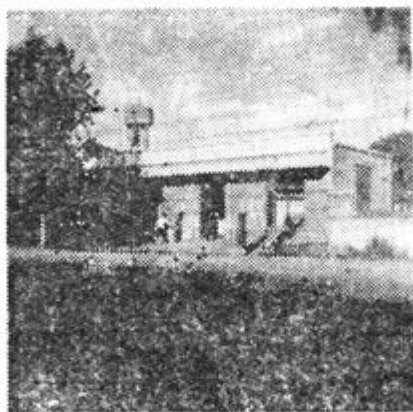


1978年建材化轻公司办公地址：

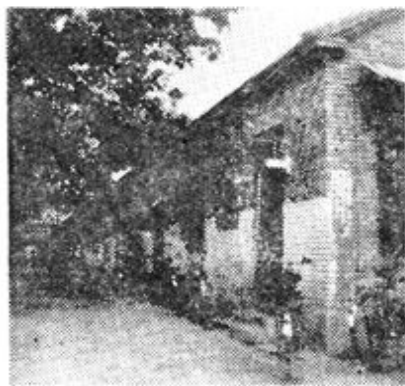
货场东路46号



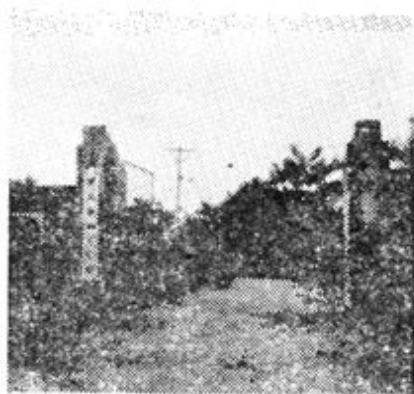
1985年建材化轻公司办公地址：  
货场东路46号大院內



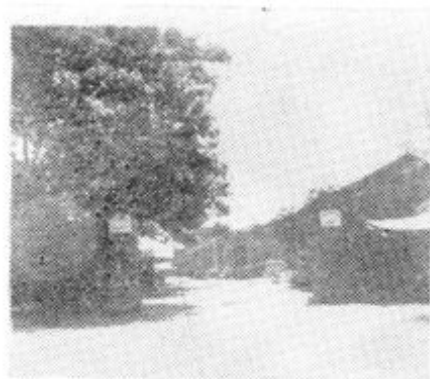
1980年建材化轻公司门市部  
凯旋南路20号，即高中路口，部队营房南端对门。



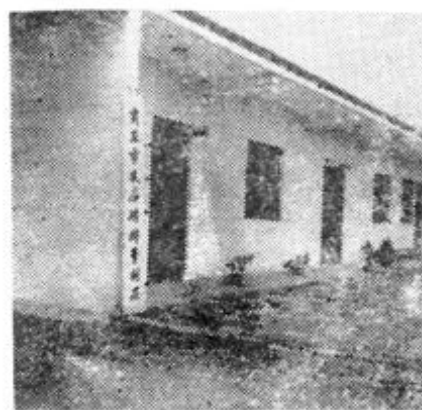
1978年木材公司办公地址  
货场东路46号大院內路西。



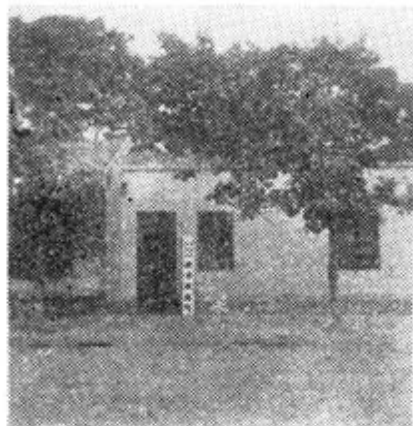
1985年木材公司大门：货场东路46号  
大院內最北头。



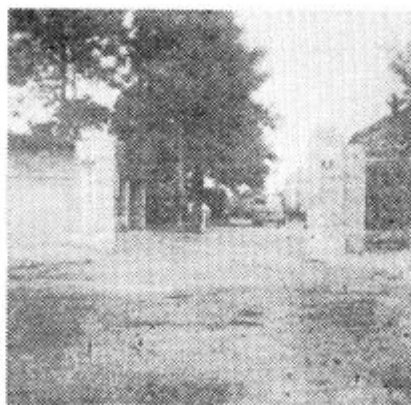
1978年储运公司北货场：凯旋北路34号  
(市体育场北隔壁)



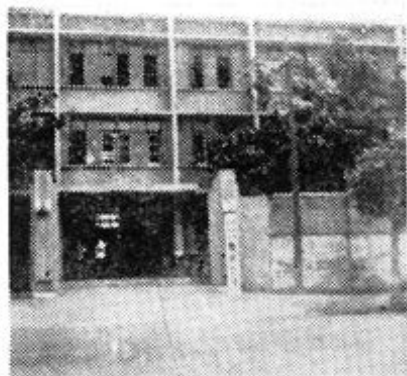
1984年物资经销公司办公地址：货场东路47号  
(郭庄和王井中间)



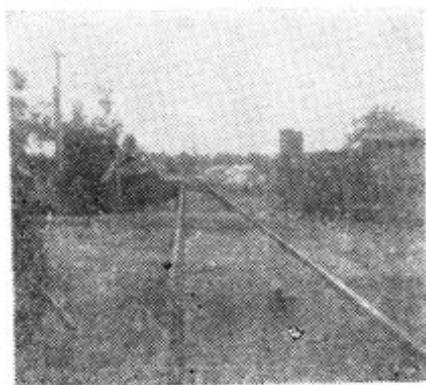
1984年物资经销门市部：货场东路47号  
(郭庄和王井中间)



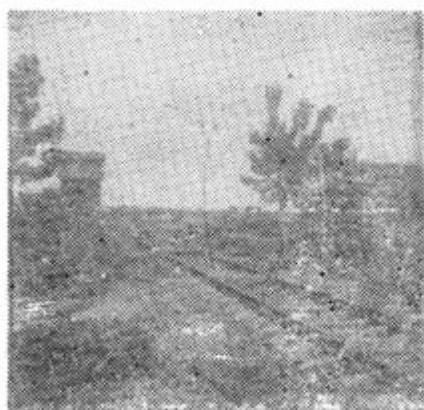
1984年金属回收公司办公地址：凯旋北路34号  
(市体育场西门往北约100米)



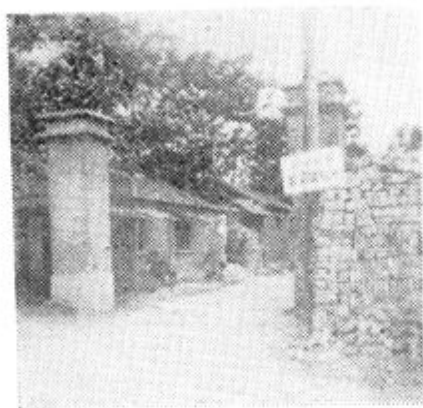
1980年燃料公司办公楼：货场东路45号  
(东邻郭庄村)



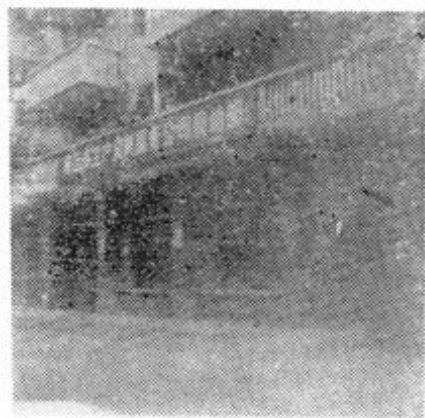
1982年储运公司农商联办货场：战备路路东  
(现平原路路东，即大、小铁路换线处)



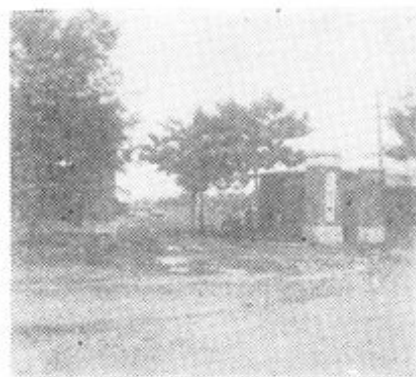
燃料公司铁路专用线：战备路路西  
(现平原路18号，即地方小铁路终点西100余米)



1979年生产资料服务公司大门：凯旋北路48号  
(市体育场西门对门，即古宋宾馆西边)

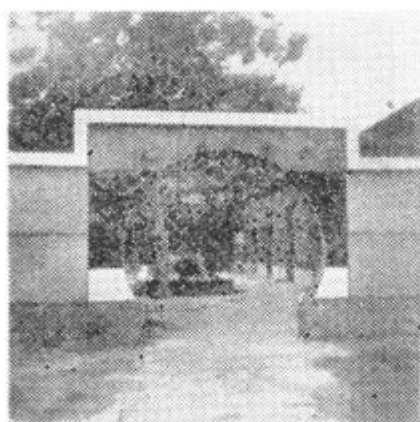


1982年生产资料服务公司展销部：民主东路128号  
(市力车厂对门)



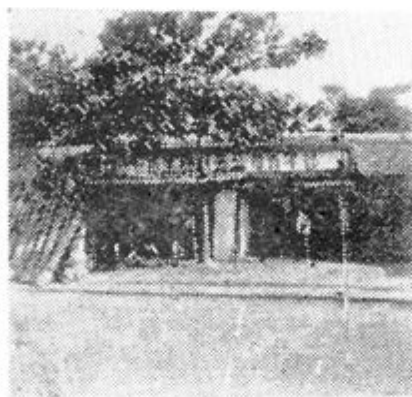
1978年储运公司办公地点：战备路  
(平原路18号，即地方小铁路终点西100余米)





1985年生产资料服务公司院内园门:

凯旋北路48号院内



1984年生产资料服务公司青年门市部: 货场东路81号

(即回民食堂对门)