

弥渡县地方志丛书

弥渡县邮电志

公元 225~1989 年

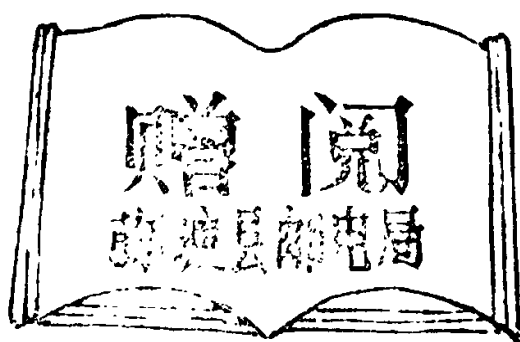


弥渡县邮电局 编

弥渡县地方志丛书

弥渡县邮电志

公元 225~1989 年



弥渡县邮电局编

编纂领导小组

组 长：赖应标

成 员：李金兰、刘 荟、吴 荣、谢有智、
严素芳(女)

编 纂 人 员

主 编：李金兰

编 辑：刘 荟

资料收集：李金兰、刘 荟

制 图：李金兰

摄 影：李银生、李金兰等

封面设计：李金兰

封面题字：杨光耀

校 对：李金兰、杨 春

编 审：皋国珍、杨 春、赖应标

审 定：弥渡县志编纂委员会办公室

编纂领导小组

组 长：赖应标

成 员：李金兰、刘 荟、吴 荣、谢有智、
严素芳(女)

编 纂 人 员

主 编：李金兰

编 辑：刘 荟

资料收集：李金兰、刘 荟

制 图：李金兰

摄 影：李银生、李金兰等

封面设计：李金兰

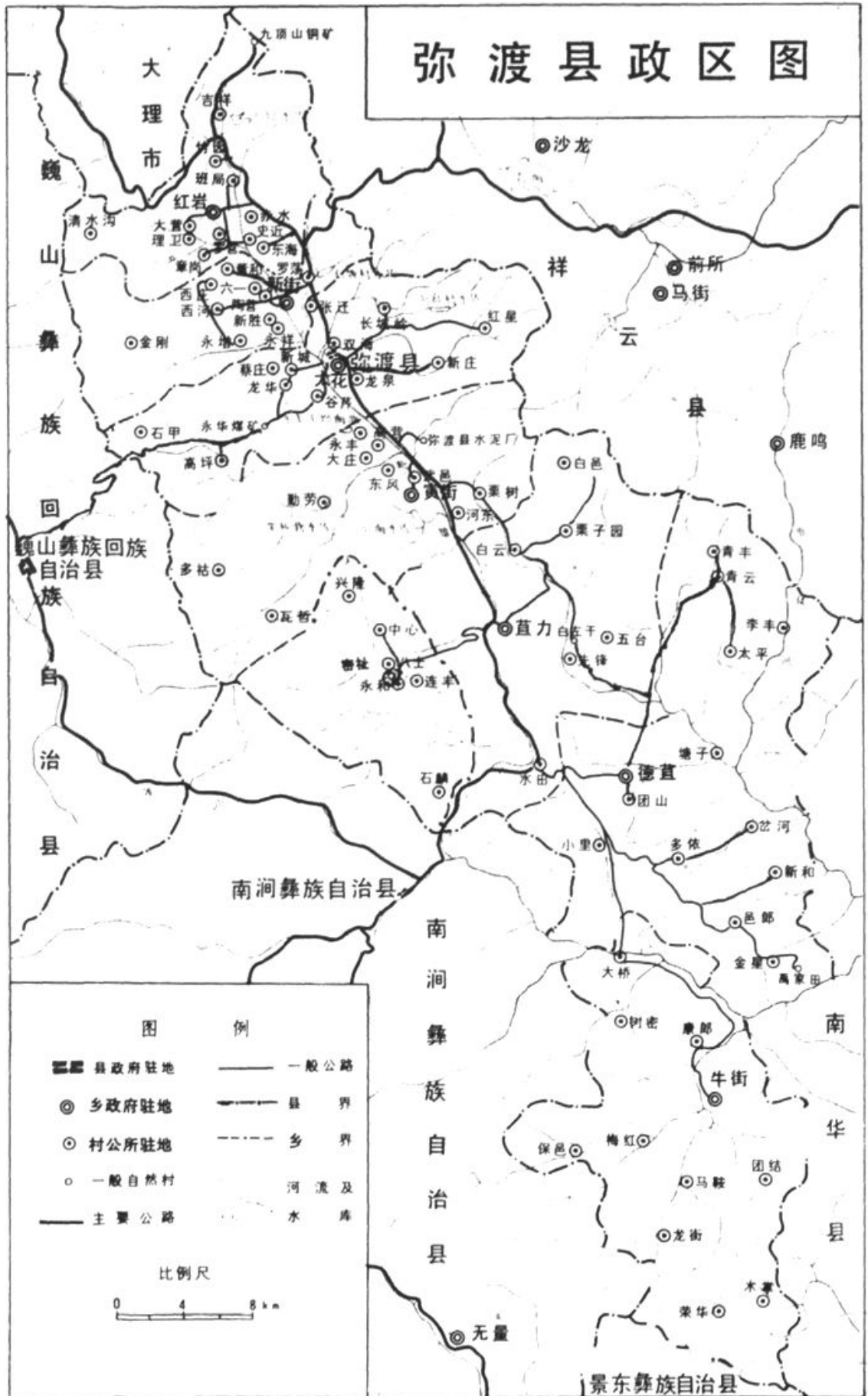
封面题字：杨光耀

校 对：李金兰、杨 春

编 审：皋国珍、杨 春、赖应标

审 定：弥渡县志编纂委员会办公室

弥渡县政区图

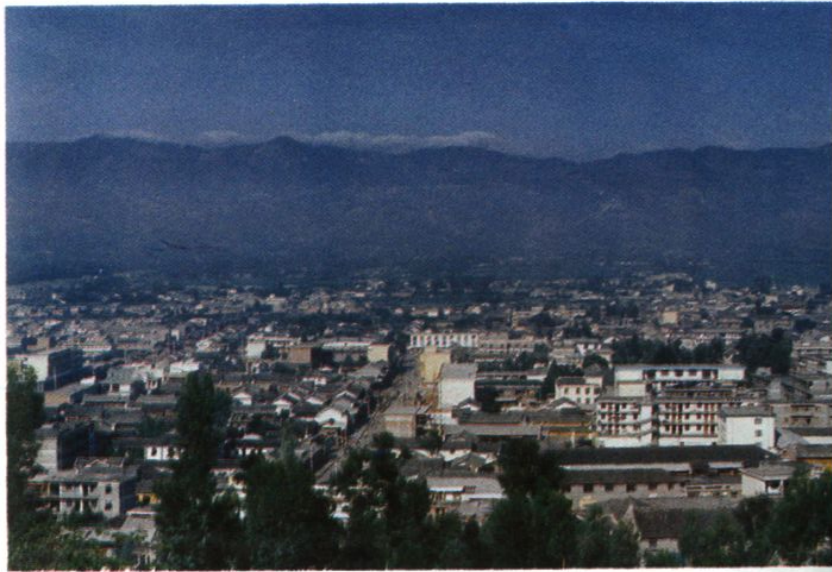


图例

- | | | | |
|----|-------|-------|-------|
| ⊠ | 县政府驻地 | —— | 一般公路 |
| ⊙ | 乡政府驻地 | —— | 县界 |
| ⊙ | 村公所驻地 | - - - | 乡界 |
| ○ | 一般自然村 | —— | 河流及水库 |
| —— | 主要公路 | | |

比例尺





弥 渡 县 城



1989年建成的邮电大楼



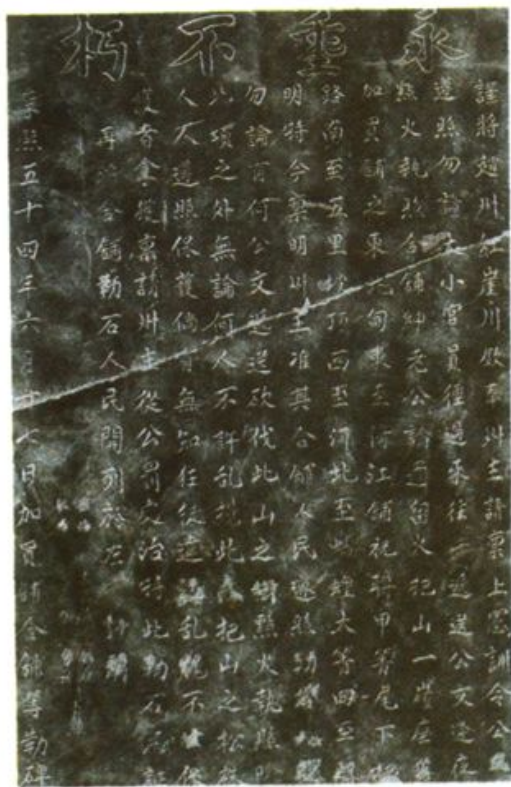
石门关(古大理~弥渡邮驿要关)



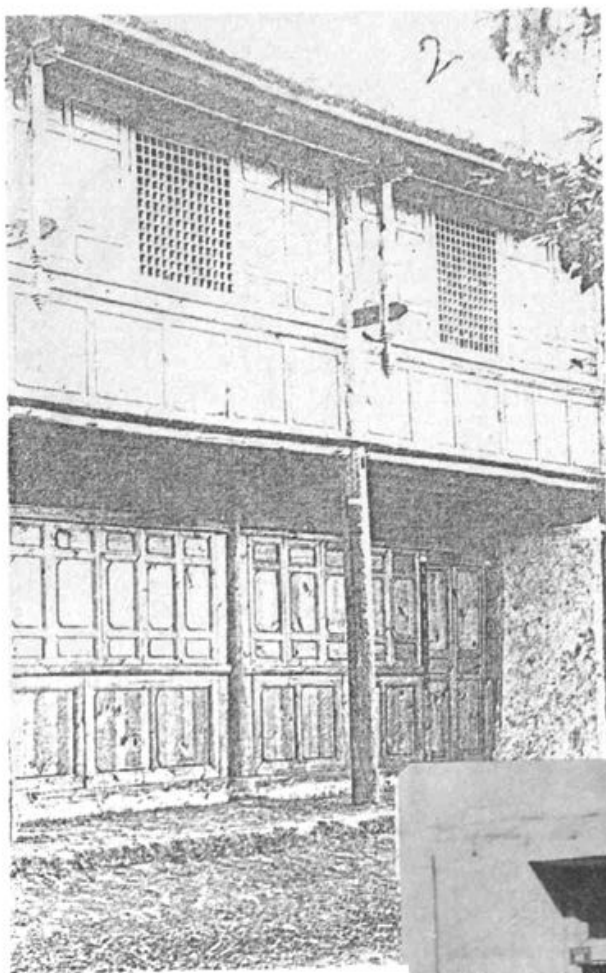
龙箐关(弥渡~蒙化邮路上的要关)



清加买铺勒碑(文字见261页)



天马关桥(滇西古邮驿要冲)



民国 21 年 (1932) 设于西街的邮局址



渡邮电局址

一九五四年设于前进街的弥



一九八九年牛街邮电所址



一九八九年德苴邮电所址



一九八九年直力邮电所址



一九八九年寅街邮电所址

一九八九年新街邮电所址



一九八九年红岩邮电所址



昔日山区
邮件运送为人背马驮



出班投递

一九七九年开通了莒力至
德莒、牛街摩托车邮路



县邮政营业室一角



县电信营业室一角



县邮政储蓄台



县载波机房一角

县电传机收发报室





线务人员检修线路



1986年抗洪救灾保通信



MADE IN U. S. A.

美造话机 1940年1月

左:美式磁石携带电话机(30~50年代装用)。

中:英式磁石墙机(30~50年代装用)。

右:国产0743磁石墙机(50~70年代装用)。



左:国产磁石携带电话机(70~80年代装用)。

右:国产HCX-3型磁石电话机(80年代装用)。

左:国产磁石桌机(80年代装用)。

中:国产HC-1型磁石桌机(80年代末装用)。

右:HA830(11)P/TSD免提多功能按键电话机(1994年装用)。

