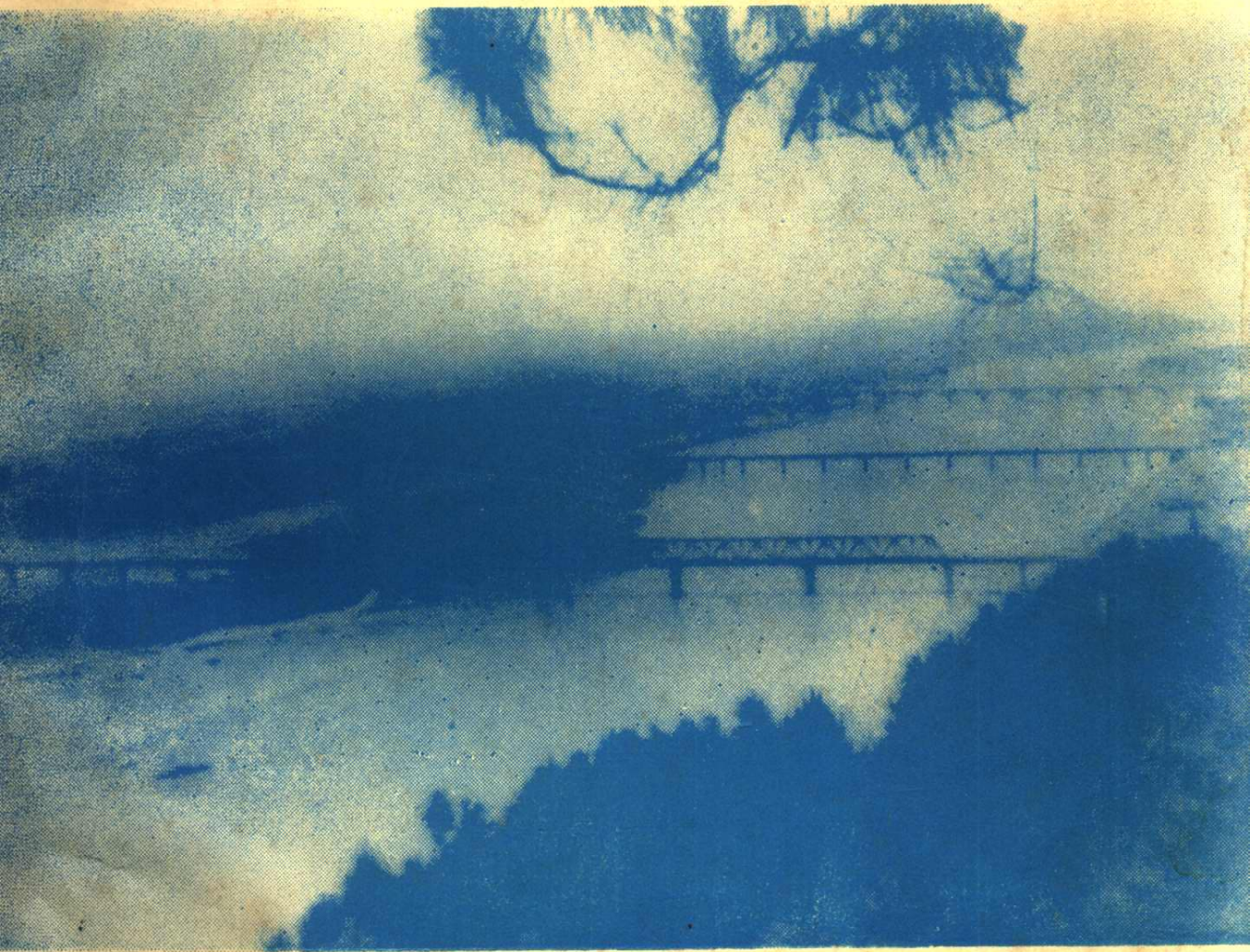


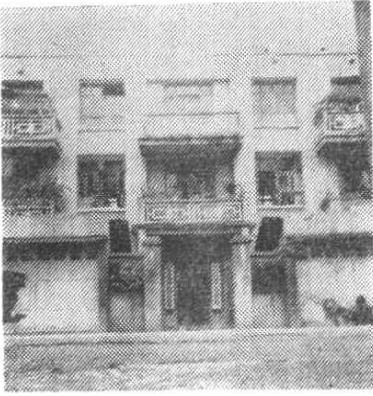
007822

# 夹江县交通志

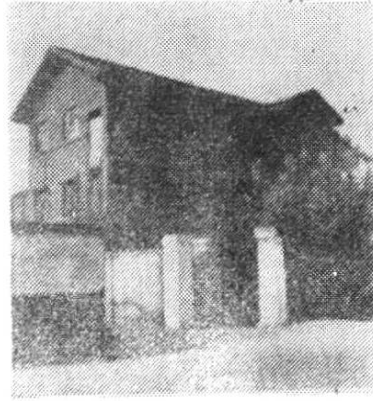


夹江县交通局编印

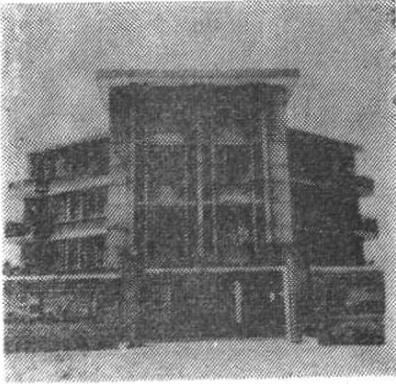
一九八六年五月



交通局 交管所



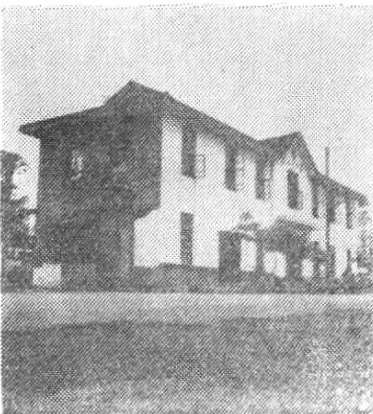
航管站 渡管所外貌



交通监理所



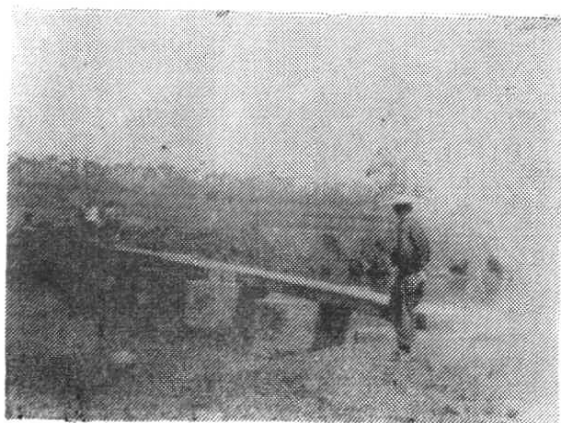
县汽运司客运站外貌



省汽运司夹江站外貌



航运公司外貌



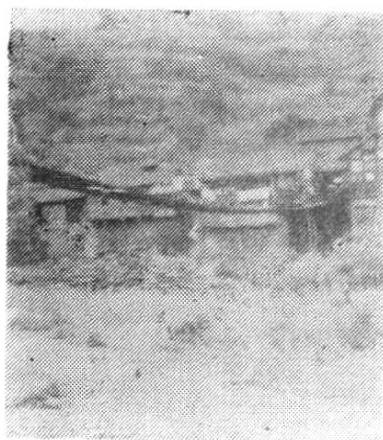
张 桥 (古桥)



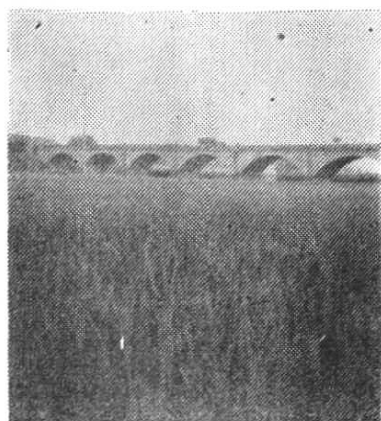
改建后的张桥



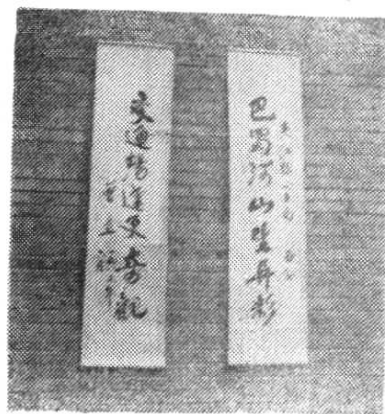
马村石拱桥(古桥)



华头铁索桥



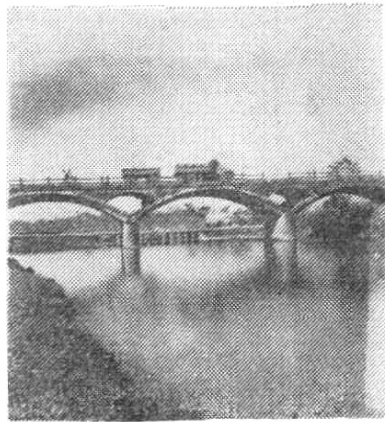
永兴石拱大桥



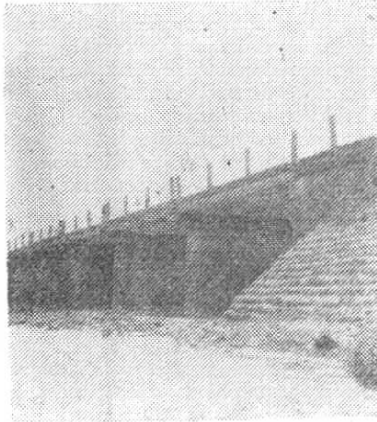
交通部曾直副部长题词



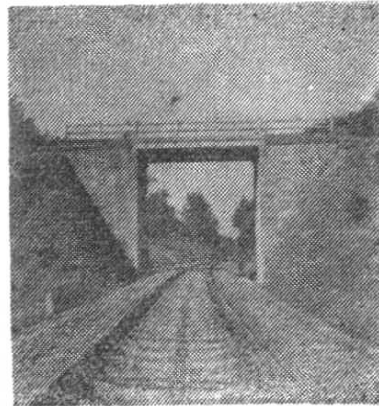
歇马大桥



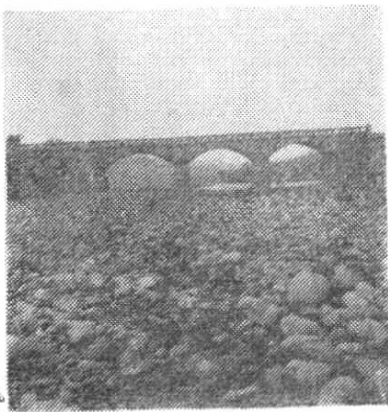
盘渡双曲拱桥



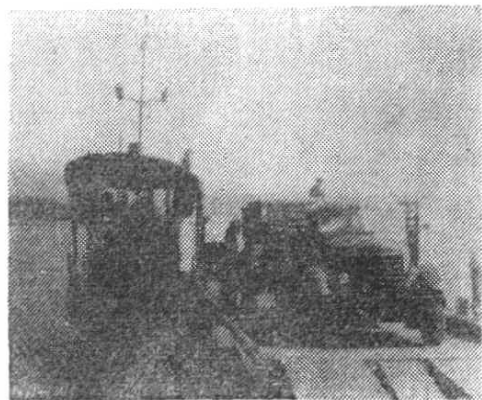
金牛河大桥



葫芦坝立交桥



甘江永红桥



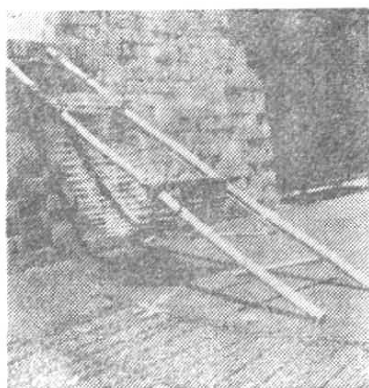
汽车渡船驶进码头



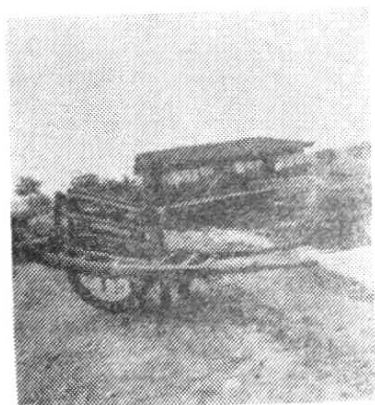
背架



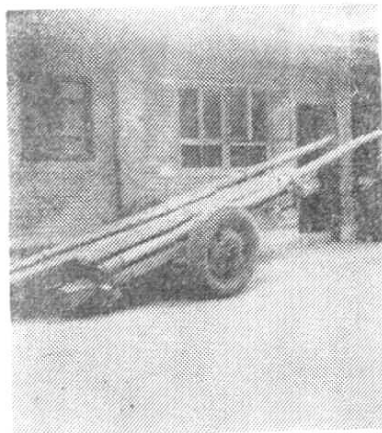
尖屁股背篋



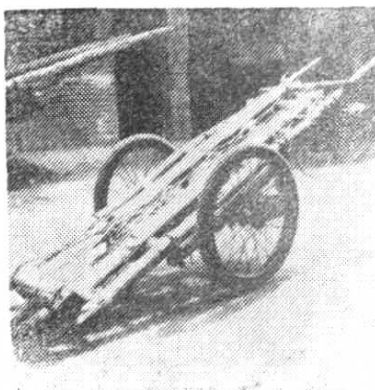
滑竿



鸡公车(汽带轮)



汽轮大板车



汽轮人力车



人畜合力车



面包车



交通安全检查车



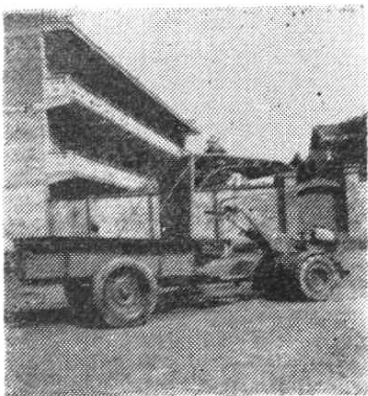
东风载货汽车



大型客车



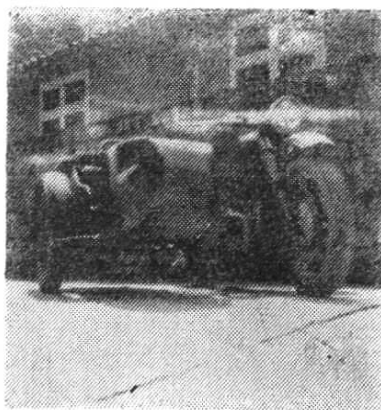
革新柴油三轮车



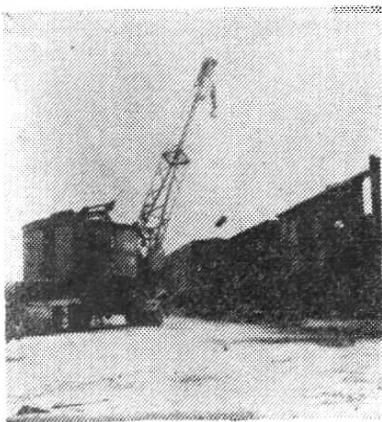
手扶拖拉机



自行车



摩托车



履带式吊车



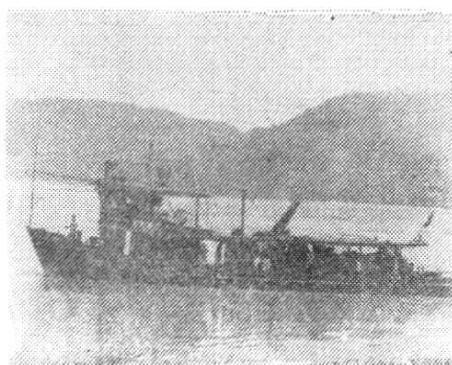
70型装卸车



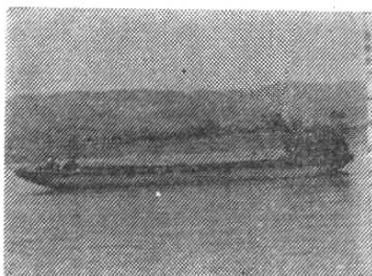
竹筏



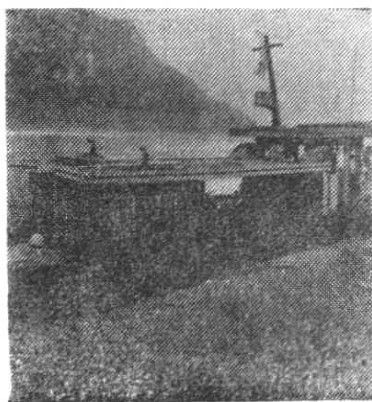
捕鱼船



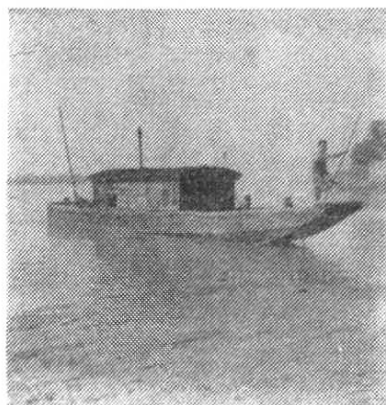
运输拖轮(航运司)



钢驳(航运司)



渡运拖轮(渡口社)



渡运拖轮(渡口社)



拖轮带驳船





# 目 录

序言	(1)
凡例	(2)
<b>第一篇 概述</b>	<b>(3)</b>
<b>第二篇 历史大事记</b>	<b>(4)</b>
<b>第三篇 建置沿革</b>	<b>(10)</b>
<b>第一章 建国前的交通运输机构</b>	<b>(10)</b>
<b>第二章 建国后的交通运输机构</b>	<b>(10)</b>
<b>第一节 行政机构</b>	<b>(10)</b>
一 建设科	(10)
二 交通科	(10)
三 工业交通科	(10)
四 工交组	(11)
五 工业交通局	(11)
六 交通局	(11)
<b>第二节 管理机构</b>	<b>(13)</b>
一 夹江航运管理站、夹江县渡口管理所	(13)
二 夹江县交通运输管理所	(13)
三 夹江县交通监理所	(14)
<b>第三节 企事业单位</b>	<b>(14)</b>
一 夹江县公路养护段	(14)
二 夹江县汽车运输公司	(15)
三 夹江汽车运输站	(16)
四 夹江县搬运公司	(17)
五 夹江县航运公司	(18)
六 夹江县渡口合作社	(19)
<b>第四节 交通系统党、群组织建设</b>	<b>(22)</b>
一 党组织	(22)
二 团组织	(26)
三 工会组织	(28)
四 交通学会	(29)
五 老年人体育协会	(30)
<b>第四篇 道路、桥梁</b>	<b>(31)</b>
<b>第一章 建国前的道路</b>	<b>(31)</b>

第一节	夹江县境的古驿道	.....	(31)
第二节	民国时期的道路	.....	(32)
1	新建公路	.....	(32)
2	整修公路	.....	(32)
3	乡村道路	.....	(33)
<b>第二章</b>	<b>建国后的公路建设</b>	.....	(36)
第一节	省道	.....	(36)
一	新(津)乐(山)公路	.....	(36)
二	夹(江)峨(眉)公路	.....	(37)
三	夹(江)洪(雅)公路	.....	(37)
第二节	县道	.....	(38)
一	木(城)华(头)公路	.....	(38)
二	夹(江)木(城)公路	.....	(38)
三	夹江进站公路	.....	(39)
四	吴场进站公路	.....	(40)
五	夹(江)青(神)公路	.....	(40)
六	夹(江)丹(棱)公路	.....	(40)
第三节	乡道	.....	(40)
一	茶(坊)马(村)公路	.....	(41)
二	云(吟)蟠(龙)公路	.....	(41)
三	永(兴)顺(河)公路	.....	(41)
四	甘(江)甘(露)公路	.....	(41)
五	宝(宝华市)甘(霖)公路	.....	(41)
六	木(城)南(安)公路	.....	(41)
七	木(城)汉(柏)公路	.....	(41)
八	南(安)龙(沱)公路	.....	(41)
九	华(头)歇(马)公路	.....	(42)
十	华(头)麻(柳)公路	.....	(42)
十一	华(头)沙(坝)公路	.....	(42)
十二	三(洞)梧(凤)公路	.....	(42)
十三	梧(凤)青(州)公路	.....	(42)
十四	吴(场)永(青)公路	.....	(42)
第四节	专用公路	.....	(43)
一	双(福)木(城)公路	.....	(43)
二	华(头)泥(山)公路	.....	(43)
第五节	技术力量与测设分工	.....	(46)
第六节	公路施工	.....	(46)
<b>第三章</b>	<b>建国前的桥梁</b>	.....	(48)

第一节 古桥	(48)
一 跳墩子	(48)
二 木桥	(48)
三 木石组合桥	(48)
四 石板桥	(48)
五 石拱桥	(48)
六 铁索桥	(49)
第二节 民国时期的桥梁状况	(49)
<b>第四章 建国后的桥梁建设</b>	(54)
第一节 维修旧桥、建设新桥	(54)
第二节 改造临时性木桥、建设永久性桥梁	(54)
一 石拱桥	(54)
二 钢筋混凝土箱型拱桥	(55)
三 双曲拱桥	(55)
四 钢筋混凝土板梁桥	(55)
五 混凝土拱桥	(56)
<b>第五章 公路养护和管理</b>	(63)
第一节 养路机构的设置与职能	(63)
一 道班的建立	(63)
二 养路机具配备及管理	(64)
三 公路渡口管理	(64)
第二节 公路分级管养及措施	(64)
一 县内省道管养概况	(64)
二 县、乡公路养护形式及办法	(65)
第三节 公路绿化	(70)
第四节 路政管理	(72)
第五节 民工建勤	(73)
一 采备常年养护材料	(73)
二 修建、加宽公路	(74)
<b>第五篇 运输与管理</b>	(83)
<b>第一章 陆路运输</b>	(83)
第一节 人力运输	(83)
一 扁担	(83)
二 背子	(83)
三 滑竿	(84)
四 轿子	(84)
第二节 人力车运输	(87)
一 鸡公车	(87)

二	黄包车	(87)
三	板车	(87)
四	架车	(87)
第三节	人畜合力车	(88)
第四节	集体运输业的发展	(88)
一	县搬运公司建立经过和业务活动	(88)
二	短途运输机械——柴油三轮车的兴衰	(92)
三	乡镇运输业	(92)
四	装卸	(93)
第五节	汽车运输	(94)
一	建国前夹江汽车运输概况	(94)
二	建国后夹江汽车运输的发展	(95)
1	夹江汽车运输站的业务活动	(95)
2	夹江县汽车运输公司的业务发展	(98)
3	夹江县搬运公司汽车队	(103)
4	中央、省、市驻县单位运输情况	(105)
5	机关、企事业运输情况	(105)
6	乡镇运输业运输情况	(105)
7	乡及其所属单位运输情况	(105)
第六节	拖拉机参加运输	(109)
第七节	自行车、摩托车的飞速发展	(110)
<b>第二章</b>	<b>公路运输管理</b>	(111)
第一节	运输管理	(111)
一	运输管理机构的建立及其职能	(111)
1	运输管理措施	(112)
2	管理费、养路费的征收	(114)
3	公路运价管理和演变	(117)
二	联合运输	(123)
三	封车节油、车辆改造	(124)
第二节	交通安全管理	(126)
一	交通安全管理机构的设置及其职能	(127)
1	车辆管理	(128)
2	驾驶员管理与培训	(128)
3	事故的预防与处理	(128)
二	开展“百日安全”和“安全月”活动, 及共建文明运输线活动	(129)
<b>第三章</b>	<b>水上运输</b>	(131)
第一节	航运	(131)
一	航道状况	(131)
二	竹(木)筏运输	(131)

三	木船运输	(132)
四	航运集体企业的发展	(134)
1	县航运公司建立经过与业务发展	(134)
2	乡镇航运业	(135)
五	机动拖轮运输的发展	(136)
第二节	渡口	(137)
一	古渡	(137)
二	渡口集体业的发展	(137)
1	县渡口社建立经过与业务活动	(137)
2	现有专业渡口名称、船只、人员分布	(138)
3	农副业渡口	(139)
三	机动渡船的发展	(139)
<b>第四章</b>	<b>水运管理</b>	(140)
第一节	航运、渡口管理机构建立、演变及管理活动	(140)
第二节	航道整治	(141)
第三节	船只检丈、驾长审核	(141)
第四节	农副业渡口收归专业管理	(142)
第五节	水上安全管理措施	(142)
第六节	内河木船运价的演变	(146)
<b>第六篇</b>	<b>铁路建设</b>	(147)
<b>第一章</b>	<b>成(都)昆(明)铁路</b>	(147)
第一节	夹江境内铁路修建经过	(147)
第二节	夹江境内火车站运输情况	(149)
<b>第二章</b>	<b>铁路支线</b>	(153)
<b>第七篇</b>	<b>交通兴办工商业</b>	(154)
<b>第一章</b>	<b>工业</b>	(154)
<b>第二章</b>	<b>商业</b>	(156)
<b>第八篇</b>	<b>职工生活福利</b>	(158)
<b>第一章</b>	<b>工资、奖金和劳保卫生</b>	(159)
第一节	工资	(159)
第二节	奖金	(165)
第三节	劳动保护	(167)
第四节	防病治病	(168)
<b>第二章</b>	<b>文化教育</b>	(170)
第一节	文化生活	(170)
第二节	职工教育	(170)

5

<b>第三章 职工福利</b> .....	(171)
第一节 退休与困难补助.....	(171)
第二节 子女就业和发放独生子女补助.....	(174)
第三节 住房建设.....	(174)
<b>第九篇 人物</b> .....	(178)
<b>第一章 先进集体、个人（出席地区以上）</b> .....	(178)
<b>第二章 党代表（县以上）</b> .....	(180)
<b>第三章 人民代表（县以上）</b> .....	(180)
<b>第四章 政协委员（县以上）</b> .....	(181)
<b>第五章 技术职称（助理工程师以上）</b> .....	(182)
附：《夹江县交通志》编辑组名录.....	(183)

# 序 言

编史修志是继承历史传统，上对祖宗负责，下给子孙造福，现为“四化”服务的千秋大业。地方志是一个地方的百科全书。部门志是新编地方志的基础，它是一方历史和现状的、全面的、记述性著作，它为党和政府制定规划，权衡决策、提供依据和借鉴。起“资政、存史、教育”的作用，直接为社会主义建设服务，是社会主义两个文明建设的重要组成部分。

盛世修志，是继往开来之举。在党的十一届三中全会精神指引下，全国上下陆续开展编修地方志工作。《夹江县交通志》编辑组在时代的推动下，在夹江县编史修志委员会的关怀、重视和领导下，于1983年7月正式筹组并开展工作。

鉴于我县交通运输历史较长，生产建设项目较多，旧县志对交通记述过简，现存资料残缺不齐，加之编写人员都是新手，无修志经验，编辑组自始至终坚持虚心学习，并把资料工作放在第一位。首先通过县、地、省档案馆及省交通史志编委会查阅、摘抄资料，踏遍全县城乡采访口碑，召开知情人员座谈会，走访兄弟部门，布署基层单位提供史料等办法，收集了大量资料。然后用记述资料和探求历史相结合的方法，以史实为依据，坚持辩证唯物主义和历史唯物主义的原则，以本县交通运输业为主体，本着“详今略古，详近略远，立足当代，回顾过去，展望未来”的原则，进行汇集编纂，前后实际工作十二个月，于1985年12月完成初稿。全志共分为九篇，二十三章，四十九节，约十一万字。

编写《交通志》是一项新的工作，由于我们水平有限，错误与遗漏之处在所难免。恳请通史知情同志，批评指正，在编志过程中，得到有关领导和各方同志大力支持与协助，在此一并致谢。

《夹江县交通志》编辑组

一九八五年十二月



# 凡 例

一、本志编写时间，上限为1911年，下限为1985年，个别古道古桥，运输工具等，追溯到发生朝代。

二、本志中的历史朝代，一律沿用旧称，如“明”、“清”、“民国”等。一般不加政治性定语。

三、本志记时，建国前用旧历，括号内注明公历。建国后一律用公历。

四、本志根据“详今略古，详近略远”的原则，重点编写建国后的36年。

五、本志中的地名，用1981年夹江县地名普查后的名称，记述过去史实。使用原名，另在括号内注明现名。

六、本志中凡引文皆注明出处，属摘抄原文资料，一律加引号。

七、为书写列表方便，本志中引用部份交通术语、符号、举例说明如下：

1、汽——20、挂——100，是桥梁设计用的荷载标准。

2、2——30米，是指一座桥梁孔数及每孔跨度。

3、1+500，是指公路里程，（+）号前为公里，后为公尺。

4、货运量，指运输物资的重量，以吨计。

5、周转量，是运输物资的吨数和运送里程相乘的积，以吨公里计。

八、本志所列桥涵，建国前古代桥与涵不分，统称桥，仍沿用旧称。建国后按交通部统一规定，单跨5米和5米以上为桥，以下为涵，多孔总跨8米和8米以上为桥，以下为涵。