

016149

# 安徽省

AN HUI SHENG

## 宁国县地名录

NING GUO XIAN

DI MING LU



宁国县地名委员会编



安徽省  
宁国县地名录

(内部资料)

宁国县地名委员会办公室编

# 宁国县人民政府

## 关于颁发《宁国县地名录》的通知

《宁国县地名录》业经人民政府审核批准，现予发行。

《宁国县地名录》是根据国务院国发（1979）305号《关于地名命名、更名的暂行规定》的通知，按照一九八一年地名普查的成果资料编写而成。它反映了我县地理特征，名胜古迹及历史、民族、经济、交通、文化状况，对继承我县地名历史遗产，为社会主义现代化建设服务，为人民群众生活服务，均有着重要意义。它是一部具有法定性的地名工具书，是国家档案资料的一部份。今后使用我县地名，一律以此录为准。

《宁国县地名录》在内部发行，注意保存。

宁国县人民政府

一九八五年四月二十二日

新编... 目录

一、宁国县概况、地图

二、行政区划、自然村

三、河沥溪镇

四、西津乡

五、罗溪乡

六、坂村乡

七、汪溪乡

八、姚高乡

九、长虹乡

十、平兴乡

十一、港口镇

十二、港口乡

十三、太平乡

十四、山门乡

十五、青龙乡

十六、沙埠乡

十七、梅林乡

十八、桥头乡

十九、石口乡

二十、狮桥乡

二十一、中田乡

二十二、三元乡

二十三、仙霞乡

二十四、云梯乡

二十五、杨山乡

二十六、木龙乡

二十七、万家乡

二十八、银峰乡

二十九、黄岗乡

三十、南极乡

三十一、宁墩乡

三十二、中溪乡

三十三、上门乡

三十四、虹龙乡

三十五、霞西乡

三十六、竹峰乡

三十七、济川乡

三十八、桥头铺乡

三十九、东岸乡

四十、方塘乡

四十一、板桥乡

四十二、上坦乡

四十三、胡乐乡

四十四、鸿门乡

四十五、甲路乡

四十六、庄村乡

<b>四、企事业单位</b>	
宁国水泥厂概况·····	183
企事业单位·····	184
<b>五、人工建筑物</b> ·····	189
<b>六、自然地理实体</b>	
西津河概况·····	195
东津河概况·····	196
中津河概况·····	197
自然地理实体·····	198
<b>七、纪念地、名胜古迹</b>	
宁国县烈士陵园概况·····	233
山门洞概况·····	234
仙人塔概况·····	235
千秋关概况·····	236
<b>八、附录</b>	
宁国县革命委员会《关于更改部份大队、街道居委会名称的通知》·····	239
宁国县人民政府《关于改中村人民公社为中田人民公社的通知》·····	243
国务院发布关于地名命名、更名的暂行规定的通知·····	244
国务院关于地名命名、更名的暂行规定·····	245
地名首字笔画检索表·····	247





图为仙人塔



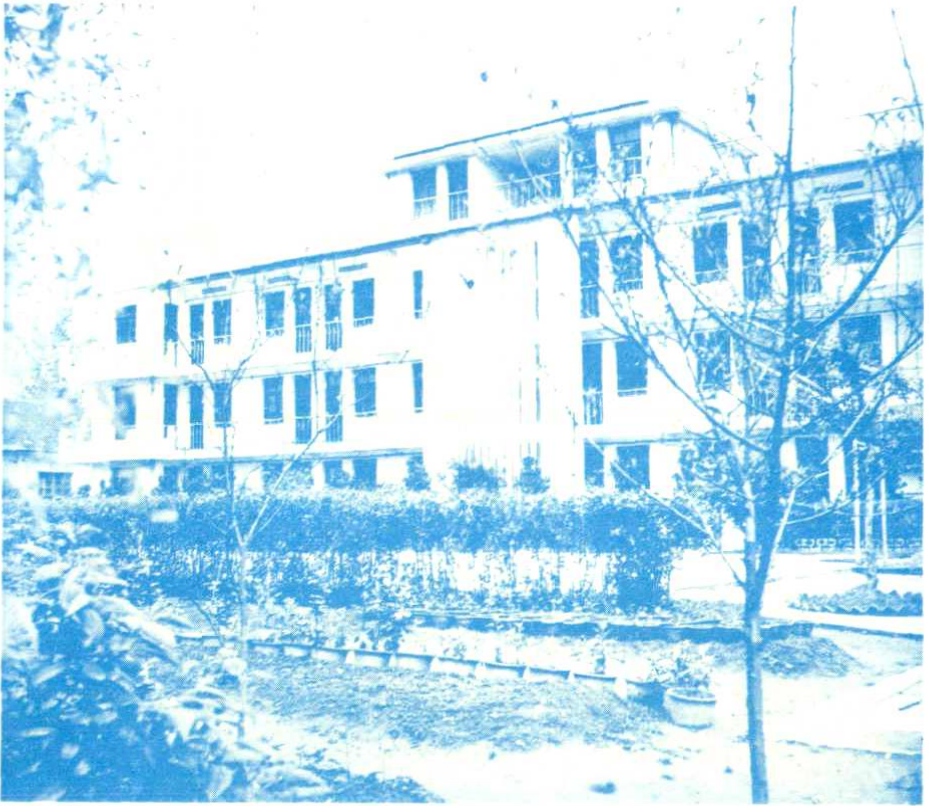
图为西津大桥





图为石柱（原宁国八景之一）

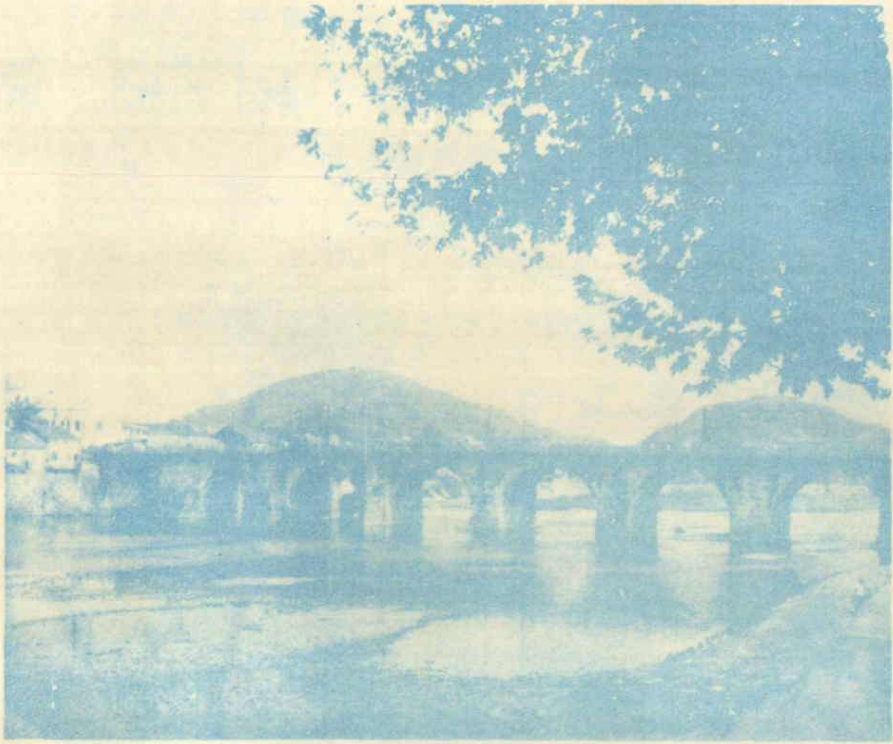




图为宁国县液压密封件厂



图为宁国县黄酒厂生产的元红酒，一九八四年荣获省优质产品证书。



图为河沥溪大桥（系明代建筑，原为宁国八景之一）。



图为桂花树（位于县城西七公里处，有二百多年历史，年产桂花四百多斤。



图为安徽省宁国水泥厂。

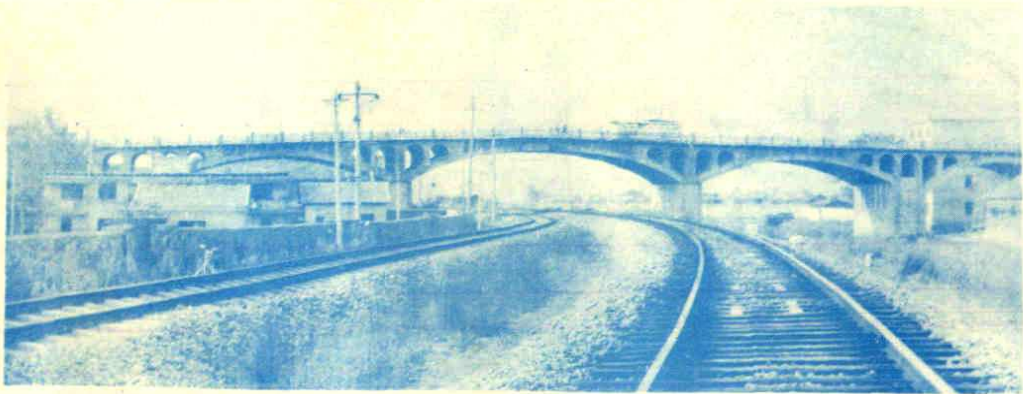




图为千秋关（原宁国八景之一）

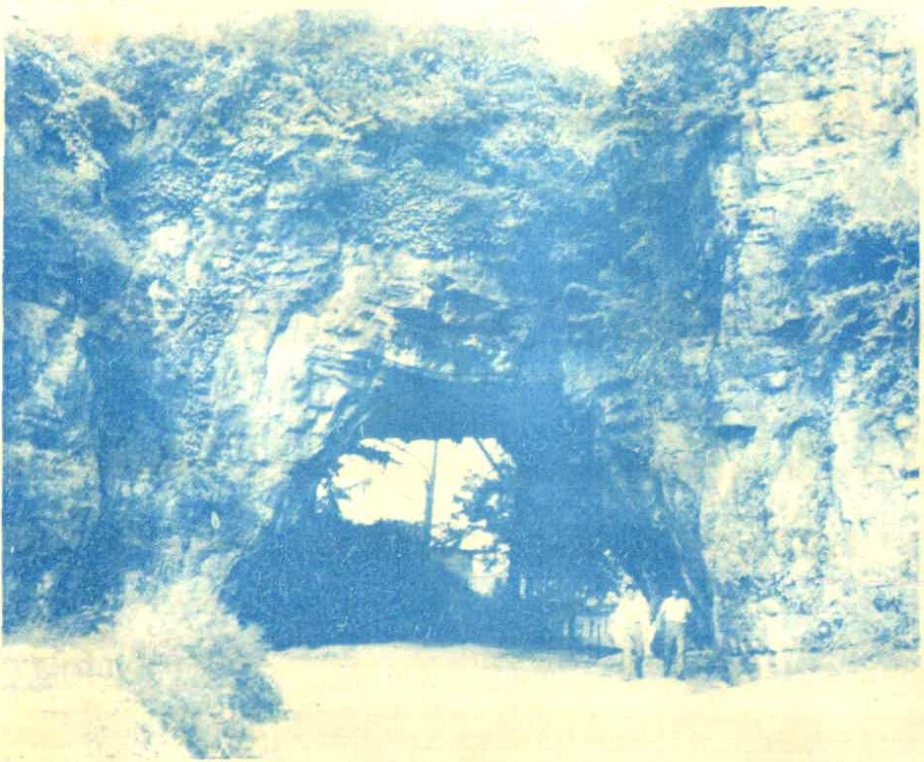


图为白抱檀（白果树和檀树并联生长的奇树）。



图为河沥溪立交桥





图为山门洞（原宁国八景之一）

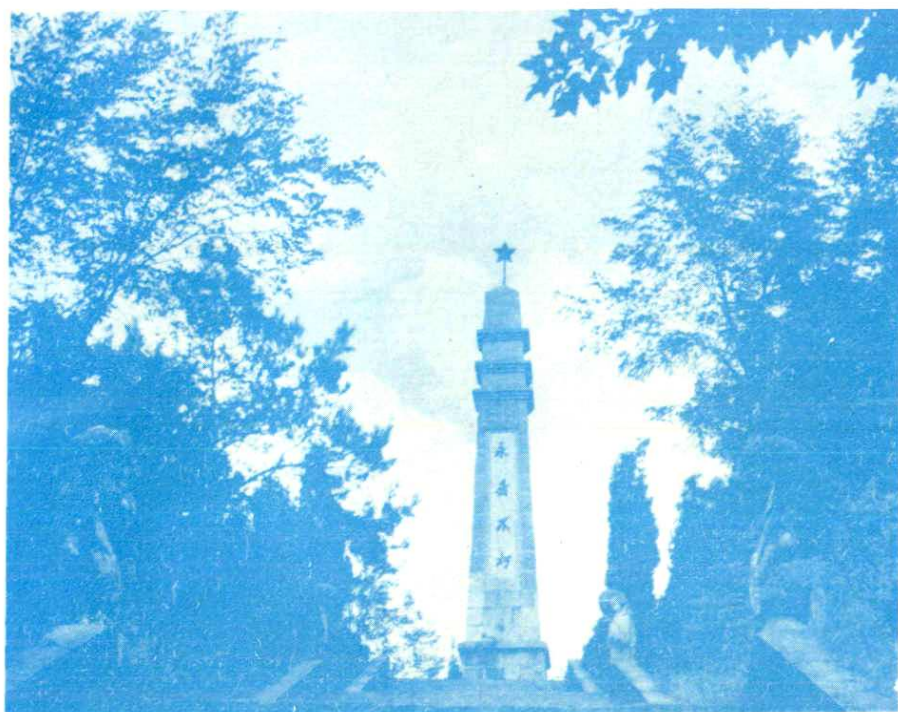


图为洞内石刻之一

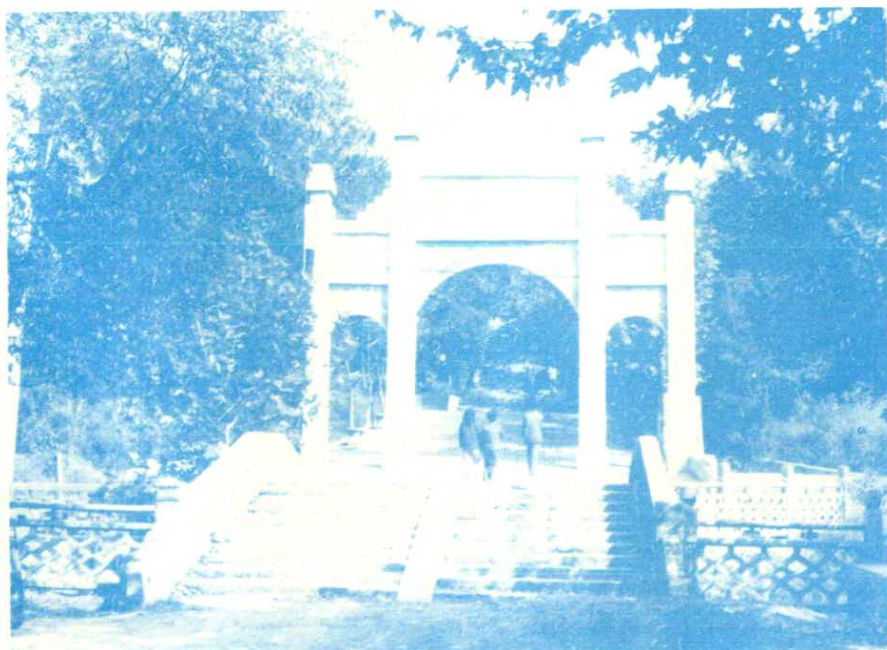


图为朝阳洞内景





图为烈士纪念碑



图为烈士陵园大门

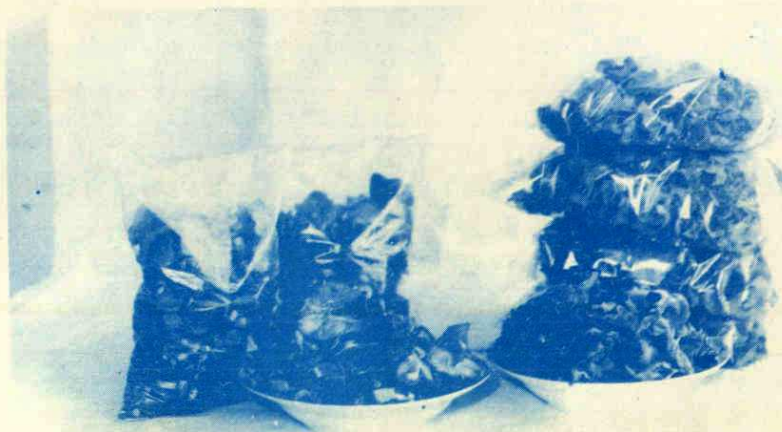


图为宁国县陶瓷厂。



图为紫砂厂部分产品。





图为宁国土特产之一香菇、木耳。



山核桃、密枣



茶叶、笋干