

防山鄉誌



序

《防山乡志》问世了，这是值得庆贺的事。

盛世修志，自古如此。编纂地方志是我国人民的优良传统，是益于当代、惠及后世的不朽事业，是历史赋予我们庄重而光荣的职责。防山乡位于曲阜市东陲，境内防山横贯，泗、沂河道经流，矿产、林果资源较丰富。防山之北有孔子父兄墓葬的“启圣林”，其南有孔子大弟子颜渊及其后代墓葬，古墓群、古窑址遍布境内。

防山人民有着光荣的革命传统和较长的斗争历史。抗日战争后期，在鲁南一地委直接领导下，于曲泗邹边界地区建立了芦山区委、区公所，它是防山乡最早的人民政权机构。尧乔沟、尚家庄、梁公林等十余村的“老区”人民在革命斗争史上留下了光荣的一页。

建国以来，尤其党的十一届三中全会以后，本乡物质文明和精神文明建设发生了巨大变化。广大人民用勤劳智慧的双手改变着防山的面貌。

为鉴古观今，承前启后，更好地促进防山乡四化建设事业，为不辜负祖先，不愧对后人，乡党委、政府本着对历史负责，对人民负责，对子孙后代负责的高度责任感，组织人员，自1983年开始编写这本志书。编写组的同志不畏寒暑，遍寻史迹，座谈询问，觅寻古碑，查阅图书档案，多方搜集和核实资料；他们不厌其烦，精心编写志稿，经数易其稿，第一部资料性的《防山乡志》终于成书。在编纂过程中，曾得到市史志办领导的关怀指导和热情帮助支持。

我代表防山乡党委、政府向关心支持此项工作的各级领导，向提供资料予以协助的同志们，向付出艰辛劳动的编纂者，谨此致谢。

在编纂中，我们以马列主义、毛泽东思想和社会主义初级阶段理论为指导，以生产力的发展为标准，坚持实事求是的原则，写出一部思想性、资料性、科学性较统一的，能够全面真实记述防山近百年来自然、经济、政治、文化、军事、社会和人物等内容的，具有较大资政、存史、教化价值的社会主义新方志——《防山乡志》。但由于一些事件年代久远，史料匮乏，群众口碑众说纷纭，又鉴于时间仓促，人手少，日水平有限，故书中难免有错误和遗漏，恳请指正勘误。

朱 润

一九八九年十一月

凡 例

一、指导思想：以马列主义、毛泽东思想为指导，坚持辩证唯物主义和历史唯物主义，坚持生产力标准，力求做到思想性、资料性和科学性的统一。

二、编纂原则：实事求是，详今略古，突出地方特色，体现时代特点，为社会主义现代化建设服务。

三、时间断限：上自1911年辛亥革命，下止1988年，对个别历史事件和内容作了适当上溯或下延，重点记述本乡1945年解放以来的情况。

四、内容编排：分篇、章、节、目四级，共八大篇，目只标题目，在正文之首，用黑体表示，不标目次。为翻阅方便，村庄和传闻故事名称标页码。

五、表述形式：采用语体文记述体，以文字记述为主，辅以图表、照片和附记。

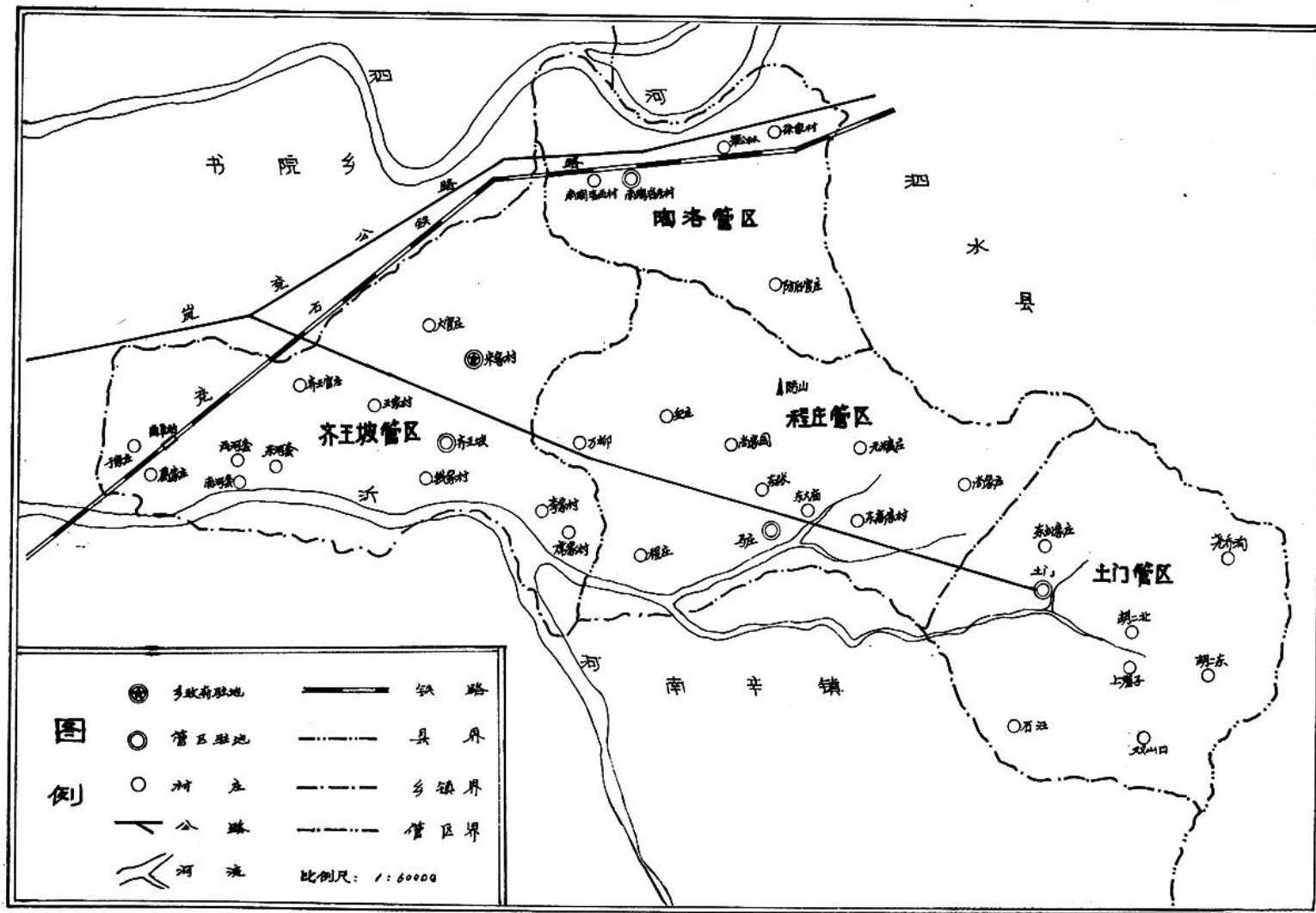
六、纪年方法：采用公元纪年，必要时在括弧内标注历史纪年，公历世纪、年、月、日用阿拉伯数字，夏历的年、月、日和历史纪年用汉字书写。1911年后均为公历。

七、称谓书写：各种机构、单位、会议等名称，在行文中第一次出现时，一律用全称，多次出现时则酌情用简称，对地名一律用今地名，必要时在括弧内加注旧地名。

八、建国，指1949年中华人民共和国成立。

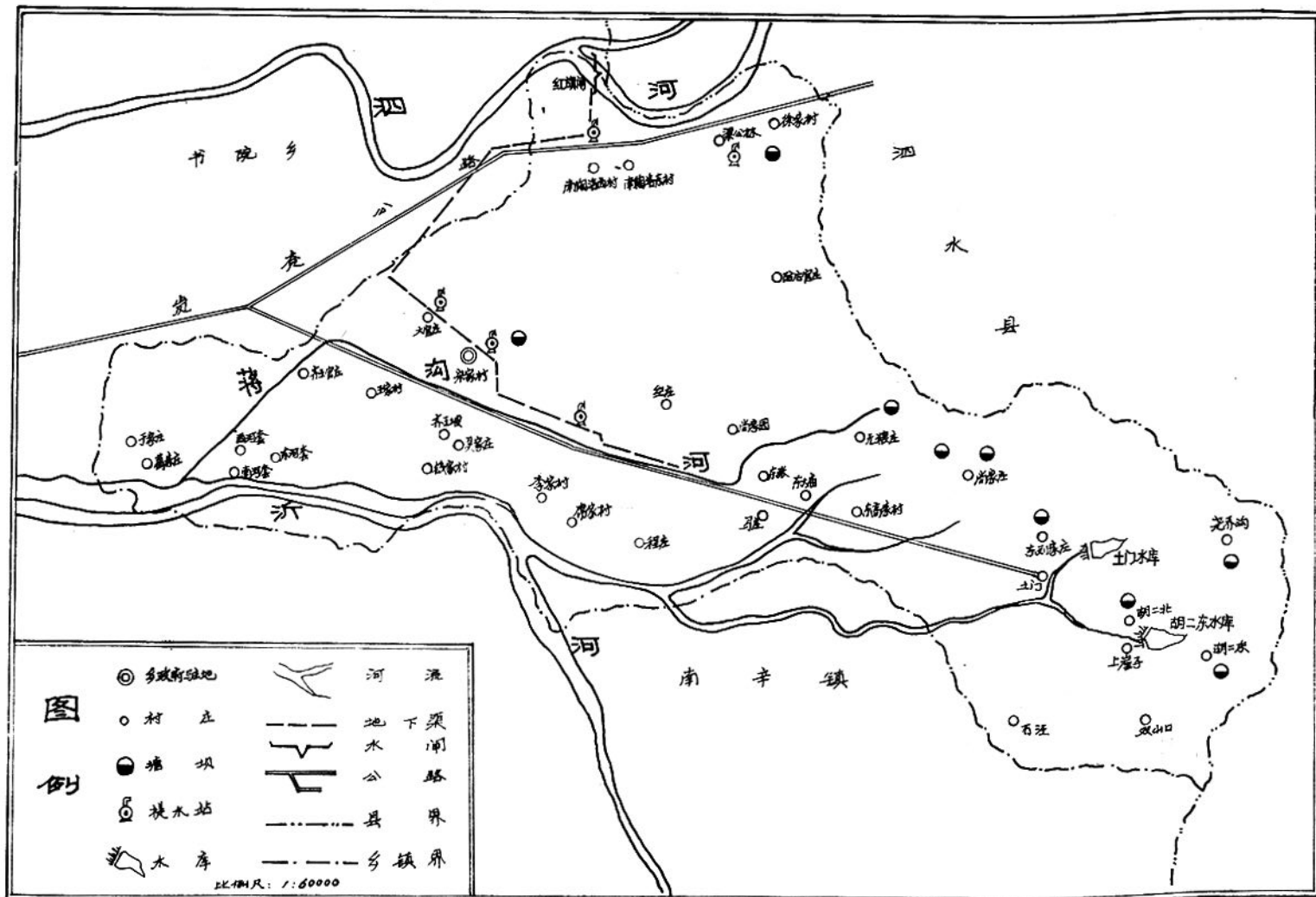
防山乡行政区划图

图 2



防山乡水利图

图 3





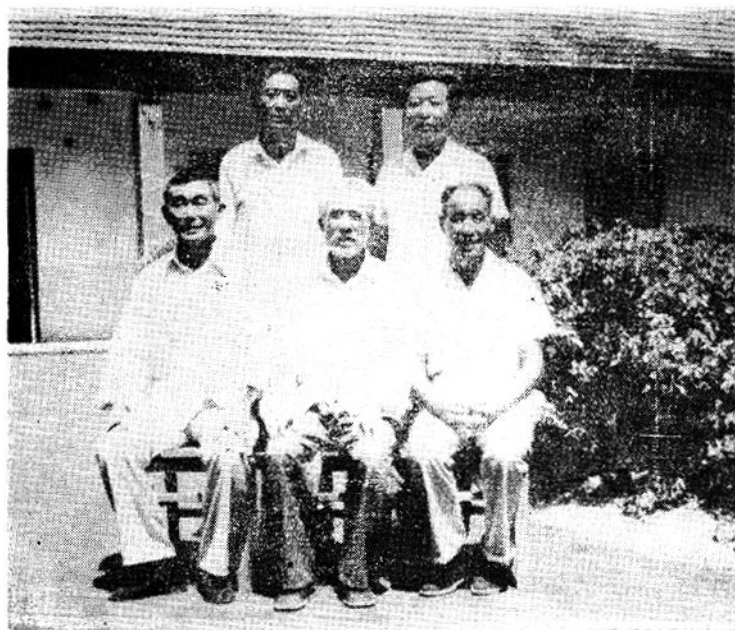
中共防山乡党委成员

前排左起：孔彦 高振勇 宁相洲 朱润广 史德第
 后排左起：康和平 孔庆轩 陈永科 丰培震 鲍福奎

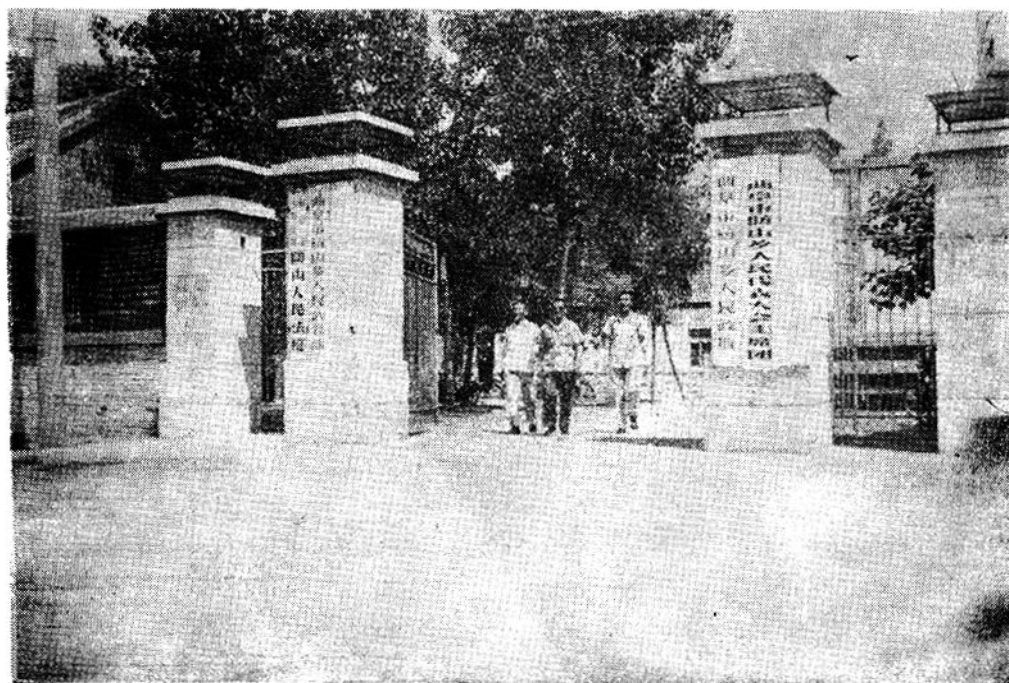


防山乡政府领导成员

左起：孔祥珠 陈述贞 付清岱 宁相洲 孔庆生 胡玉臣

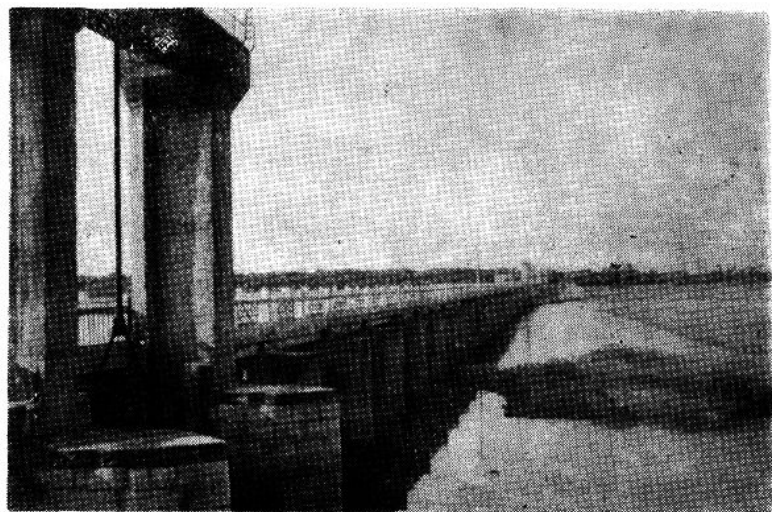


《防山乡志》编写组成员
 前排左起：钱振臣 孔繁宽 乔元进
 后排左起：薛秀德 王广信



乡政府门景

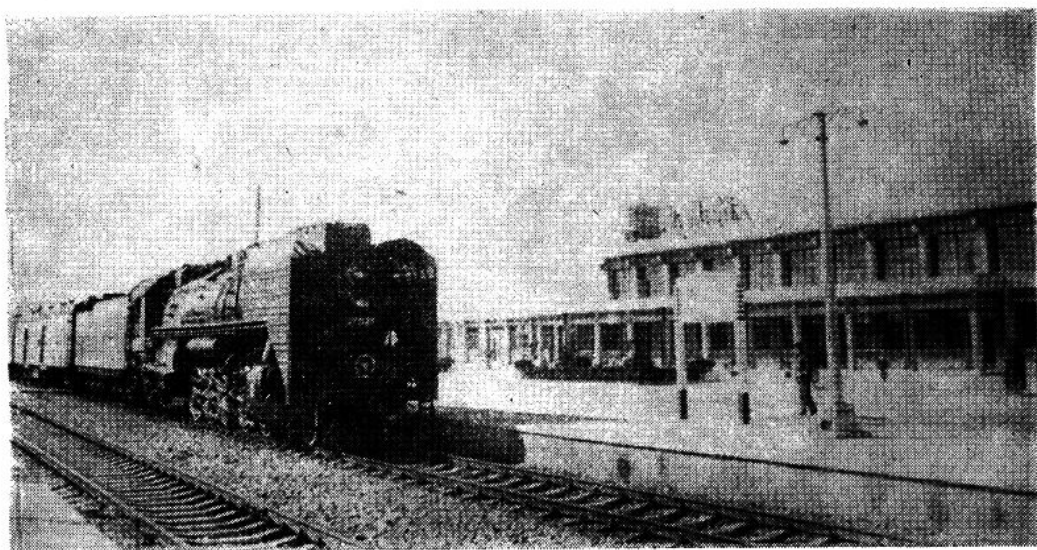
红旗闸全景



尚家河桥

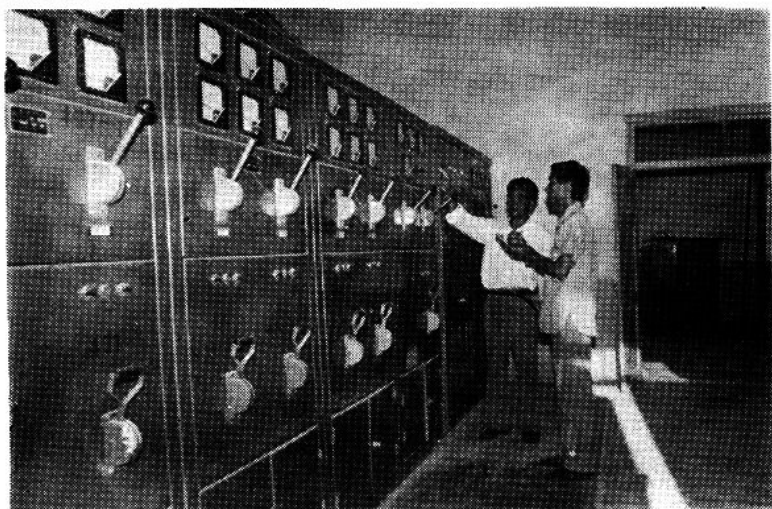


曲阜火车站





防山陶瓷厂



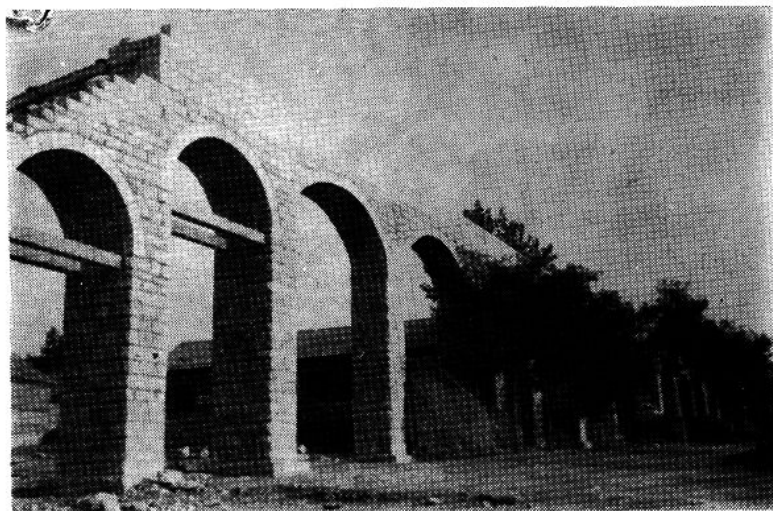
防山碳酸钙厂
配电室



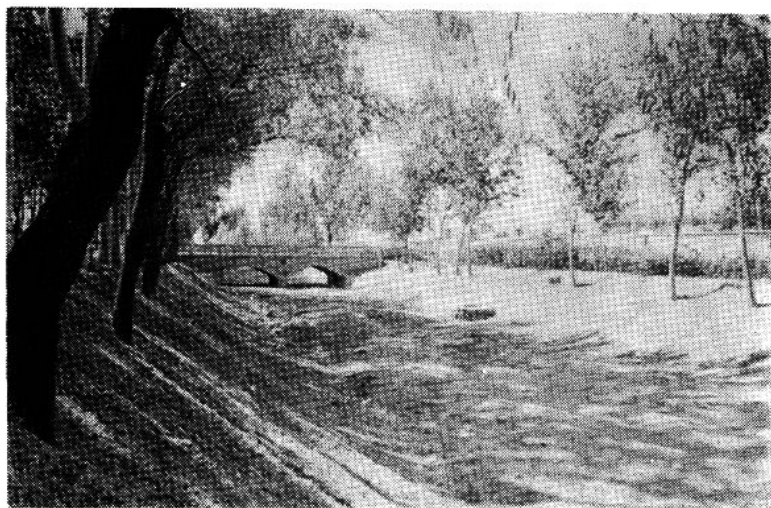
纪庄梨



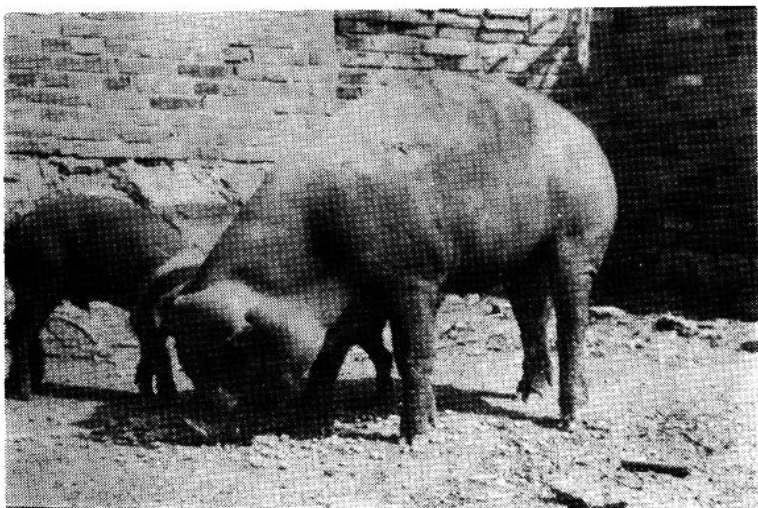
塑料工艺厂一瞥



南陶洛西村提水站



蒋沟河



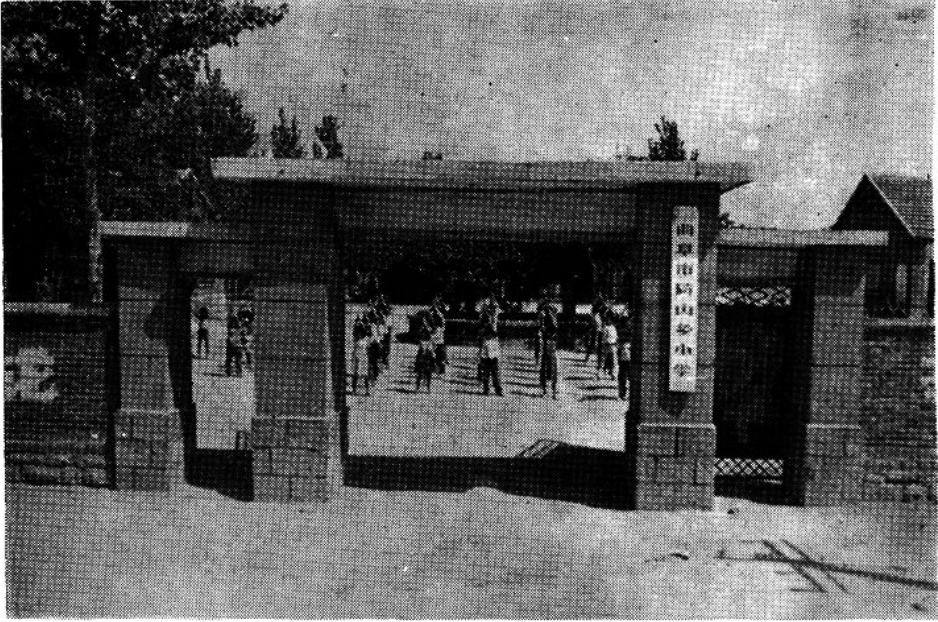
无粮庄瘦肉型猪



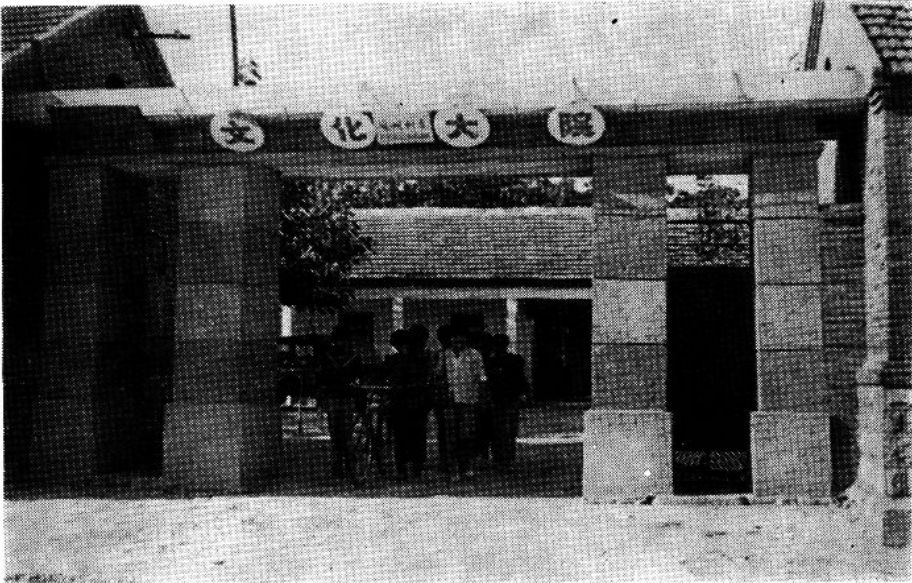
齐王坡棉田



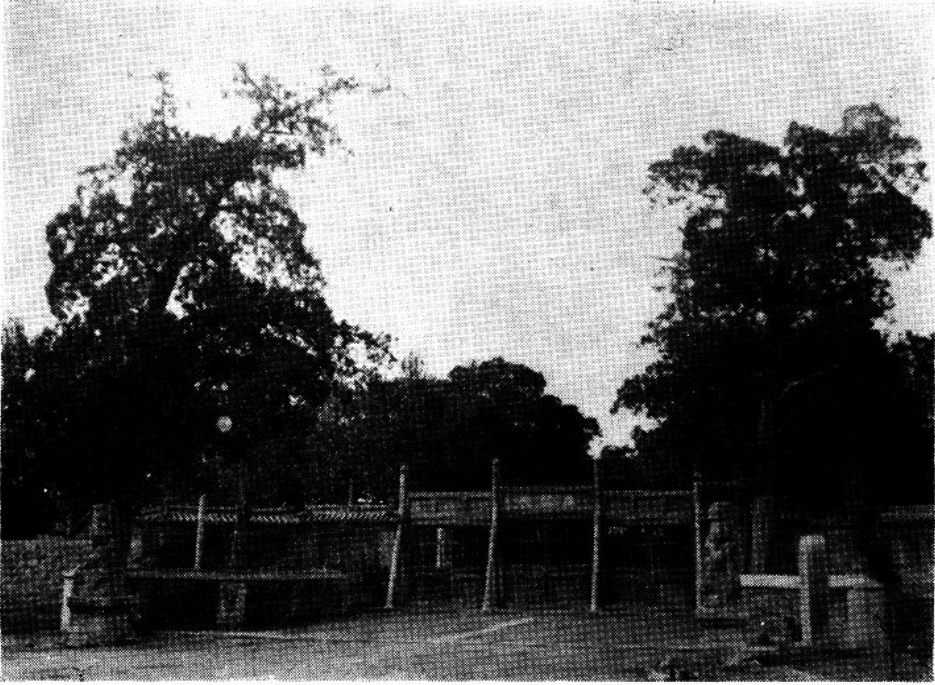
钱家村河滩林



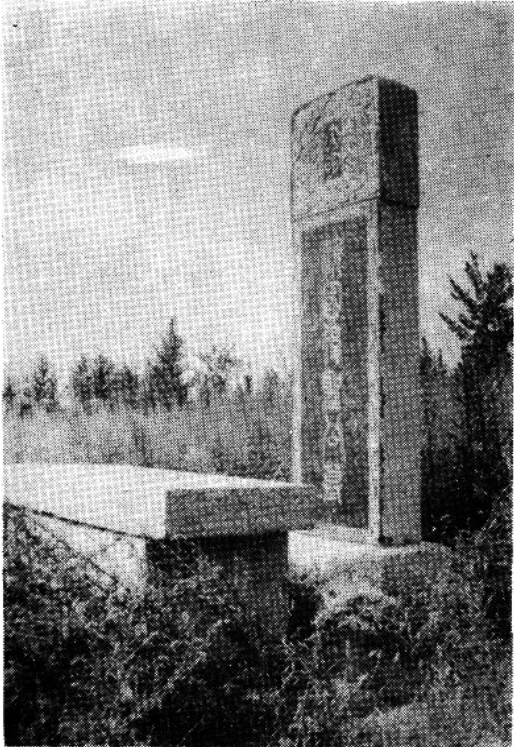
防山乡中心小学门景



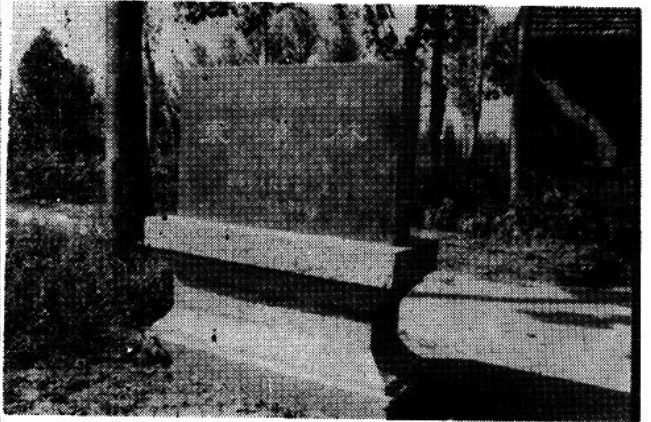
钱家村文化大院



梁公林门景



颜子墓碑



颜子林

目 录

序
凡例

第一篇 大事记

第二篇 地理概况

第一章 建置	(7)
第一节 地理位置	(7)
第二节 区划沿革	(7)
附 记 村庄概述	(9)
土门.....	(9)
胡二北.....	(11)
胡二东.....	(12)
东刘家庄.....	(13)
尧乔沟.....	(14)
双山口.....	(15)
石汪.....	(16)
程庄.....	(17)
马庄.....	(17)
万柳庄.....	(19)
杨家庄.....	(20)

东张	(21)
东大庙	(21)
东高家村	(22)
尚家庄	(23)
纪庄	(24)
尚家园	(25)
无粮庄	(26)
齐王坡	(27)
钱家村	(28)
宋家村	(29)
大官庄	(31)
席家村	(32)
李家村	(33)
王家村	(34)
齐王官庄	(35)
东河套	(36)
西河套	(37)
南河套	(38)
南陶洛西村	(39)
南陶洛东村	(40)
梁公林村	(41)
徐家村	(42)
防后官庄	(44)
葛家庄	(45)