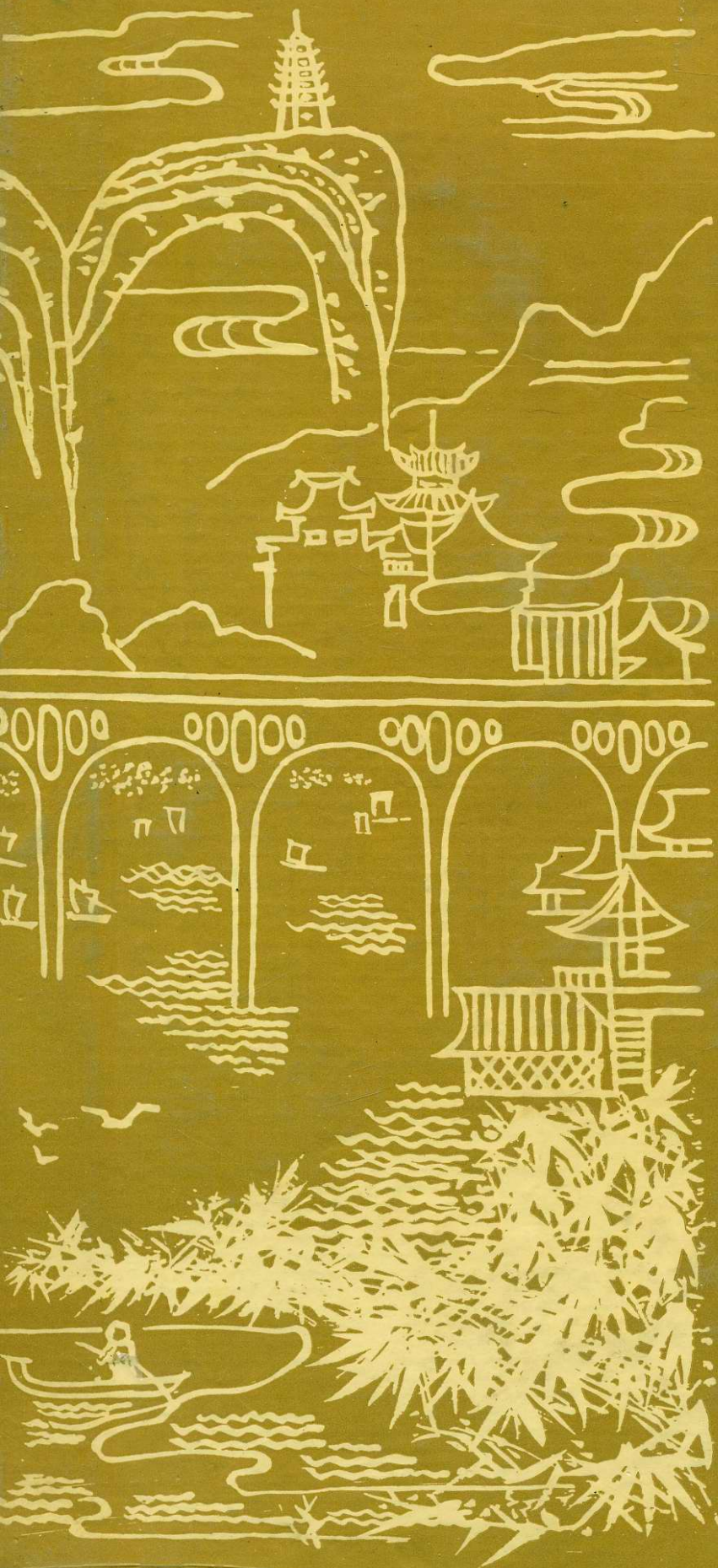


016607

湖北省恩施地区地名志



湖北省

HU BEI SHENG

恩施县地名志

EN SHI XIAN DI MING ZHI

(内部资料)



恩施县地名办公室

内 容 简 介

本书收集恩施县各类标准地名近8000条，约80万字。书中有各类地名的历史沿革及含义，有县、社、集镇、重要人工建筑、企事业单位、名胜古迹等方面的概况。书中附有县、社标准地名图25幅，古县图、古城图、抗日战争时期的恩施县地图各一幅，有关地名方面的照片120多幅。为了便于查阅，书中附有词目笔画索引，能快速查找。此书是研究恩施县地名方面的重要资料，可供党、政、军机关及各专业部门参考。

F-200-4

前 言

《恩施县地名志》是我县第一部地名专著，是记载恩施县地名的起源、含义、演变、转译、读音以及命名、更名的历史资料，它包括政治、经济、文化、教育、卫生、交通、水电、名胜、古迹、集镇、自然村、自然实体、革命纪念地、人工建筑、土地面积、人口和经济区划等方面的基本资料。它全面地展现了我县的地理概貌、山乡风光，具有搜集广泛，内容翔实，记载详明等特点。可作为党、政、军领导机关及各专业部门了解和研究恩施县的历史和现状方面的参考工具书，亦是图书馆、档案馆、博物馆等部门收藏的珍品。

一、这次地名普查工作，是遵照国务院〔1979〕305号文件精神，从一九八〇年十月中旬开始，到一九八一年十一月中旬经省、地有关单位验收结束野外普查工作。这次普查以1:5万地形图为基础，按照地名普查的有关规定，对各类地名进行了普查和规范化处理。

在地名普查的基础上，我们收集了恩施县各类标准地名八千条，撰写了县、社、集镇、主要人工建筑、企事业单位、名胜古迹等方面的概况；绘制了县、社、镇地名图25幅；复制了古县图、古城图、抗日战争时期的县地图；拍摄了有关地名照片100多幅；搜集整理了各种地名文件，编纂了这本《恩施县地名志》。

二、本书文字上的编排，插图、地名图的设计、绘制，都以阐明地名特征为目的。地名图中的行政区划未作实地勘测，不能作为划界依据。

三、我县进行地名普查时，恩施市尚未成立，本书的基本资料除人口和照片资料外，一律截止1982年4月30日。1982年10月18日经省、地、县、市有关部门研究决定：仍以恩施市成立前的状况，作为编纂《恩施县地名志》的基础。因此，施南镇、红庙公社等行政区划，仍收集在本书范围内。这对考察历史沿革的本来面目有一定的参考价值。

四、本书内土地面积采用我县第二次土壤普查成果，其中耕地面积与统计部门的数据略有出入；基本人口采用全国第三次人口普查资料。其它有关数据以1982年6月18日县统计局打印的统计资料为准。

五、海拔高度一律以国家规定的黄海高程系统为准。方位采用十六方位制，距离一般以1/5万地形图上量取的水平直线距离为准，因此与行走里程不相吻合。

六、本书的编辑出版，受到县委、人大常委会、县政府的重视。县委书记郭同新、县长胡元春、人大常委会主任柳昌权等领导同志参加了初稿审定会议。恩施县、市分设后，县地名领导小组组长由柳昌权同志担任。县政府办公室副主任廖品三同志自始至终参与了本书的编审工作。

七、本书涉及的知识面广，由于水平所限，错误缺点在所难免，敬请读者批评指正。

恩施县地名办公室

凡 例

一、本书以辞条式和地名图以及地名照片来反映和解释恩施县各类标准地名的存在、位置、沿革及含义。

二、在编排次序上以县城为中心位置，先排施南镇，然后按县行政区划图上的方位，以公社为单位从左至右，从上至下的排列，行政单位列完后，便排企事业单位及专业部门，人工建筑、古迹、游览地、纪念地、自然地理实体、附录等篇目。

三、国营农、林场圃的地名，均附在所处的公社地名图上，未单独绘制地名图。

四、每条词目均用黑等线体排印，以示醒目，大队名称另用【 】符号突出。词目后面注汉语拼音为标准读音，按中国文字改革委员会和国家测绘总局制定的《中国地名汉语拼音字母拼写法》拼写。例如【让水坝大队】 Ràng shuǐ bā Dà duì 312户，1399人，驻大石包，板桥集镇东北1.3公里。……

大石包 Dà shí bāo 10人，大队驻地，……

大坡 Dà pō 10人，大石包东北2.8公里。……

五、公社和公社集镇以县城为方位，大队及大队驻地以公社集镇为方位，自然村以大队驻地为方位。为了简化，大部分辞条均省略“位于”二字。如“位于大石包东北2.8公里”，省略为“大石包东北2.8公里”，依此类推。

六、本书用字以《新华字典》和《现代汉语词典》的首字为准。如“挂榜岩”不用“掛”字，“舞阳坝”不能写成“午陽壩”等。个别方言用字注有当地读音，如淌(tǎng)表示四周较高，中间低洼的平地；矿石的矿(kuàng)方言读guàng等。本地称松树为“枞树”(cōng shù)；称柏树为“香树”；称石灰岩溶洞为“天坑”；石窑公社一带称低地为“窝盔”(wō kuī)。有些生僻字、自造字是原1/5万地形图上的，经普查后仍然保留，如碾砣石(Qià qià shí)在1/5万地形图的H—49—63—乙图幅中。

七、原来山乡地名多用“湾”字，经标准化处理，应改为“垮”才对，故本书一律用“垮”，而不用“湾”。

八、以姓氏和地形命名的，或者一看地名便可顾名思义的，均未加解释。如“张家垮”“山梁子”“彭家堰口”等。

九、本县土家族占一定比例，土家族有语言而无文字，土家族地名是少数民族文化的一部分。有的是纯土语，有的是土语加汉语，例“车、折、者”土家语为水(河)意，如“车坝”作河坝解释；“李爸沟”中的“李”字土语为“老虎”，“李爸”为公老虎；“梭步堰”中的“梭步”，土语为“三个”的意思，即作三个堰解释。如“撒纳河”意为接起来的河，“车落洞”即“落水洞”之意。还有些土语如“啊盖章”、“撒子步”、“把龙羽”、“下米多”、“多布弄”等，尚未译出。

十、本书列有词目索引表，供读者查找方便之用。在标准化处理中，我们只对行政区划地名作了标准化处理。因此，我县尚有859个自然村和自然实体重名，未作处理。词目索引

中同一名称的均一一列出，后面用所在的公社、大队、类别、页次一一标出。如：

大窝瑞·龙马 135

大窝瑞·白杨坪 114

大窝瑞·太阳 75

若同一公社有两个以上地名相同时，公社后面加大队以示区别。如：

大坪·屯堡·大坪 174

大坪·屯堡·杨家山 176

.....

所有自然村在类别栏中均省略不注，其他类别都简略加注。



图一 恩施城概貌

黎志祥 摄

124



图二 恩施县人民政府

全平 摄



图三 新建的土家族苗族自治州办公楼

黎志祥 摄

125



图四 新建在六角亭的县招待所

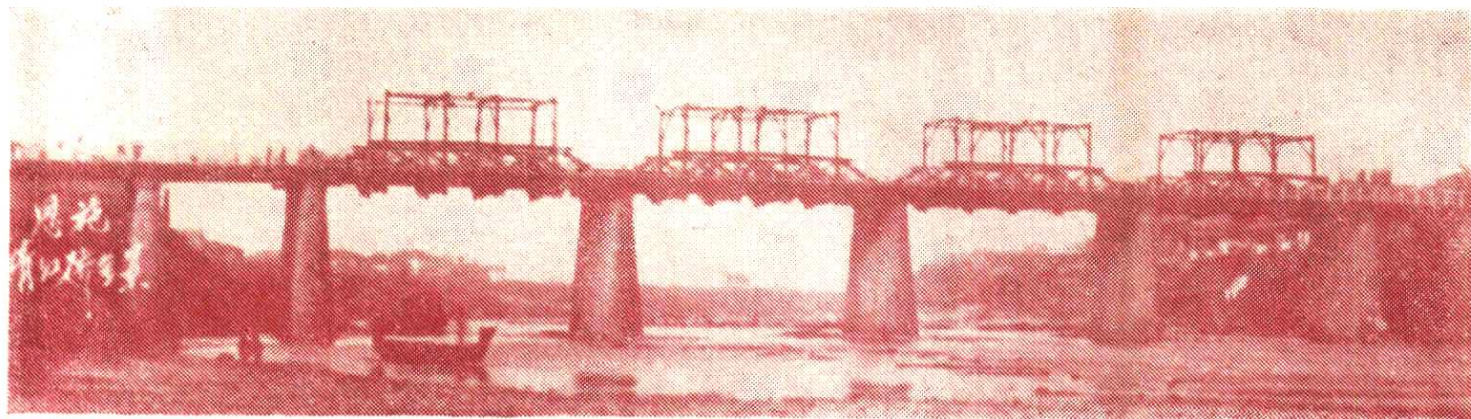
黎志祥 摄



图五

位于大十街的恩施商场

黎志祥 摄



图六

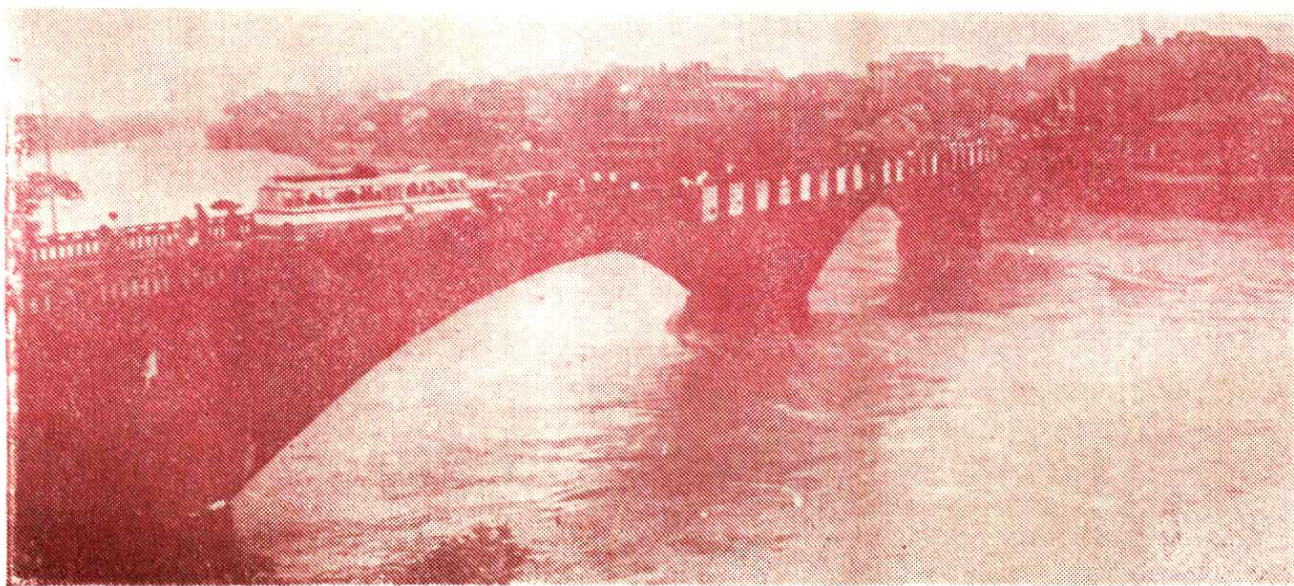
六十年代的
清江桥

曹华 摄

图七

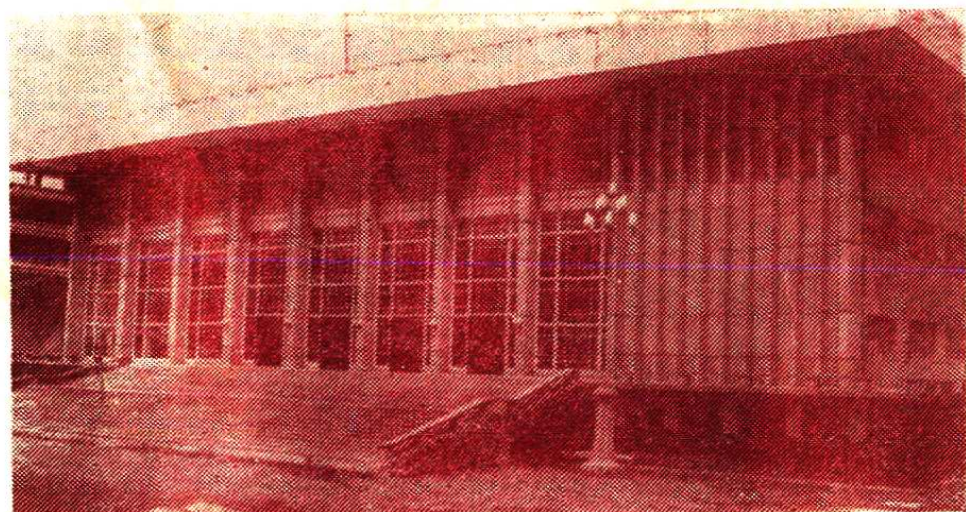
八十年代的清江桥

黎志祥 摄





图十 清江东岸的恩施城一角

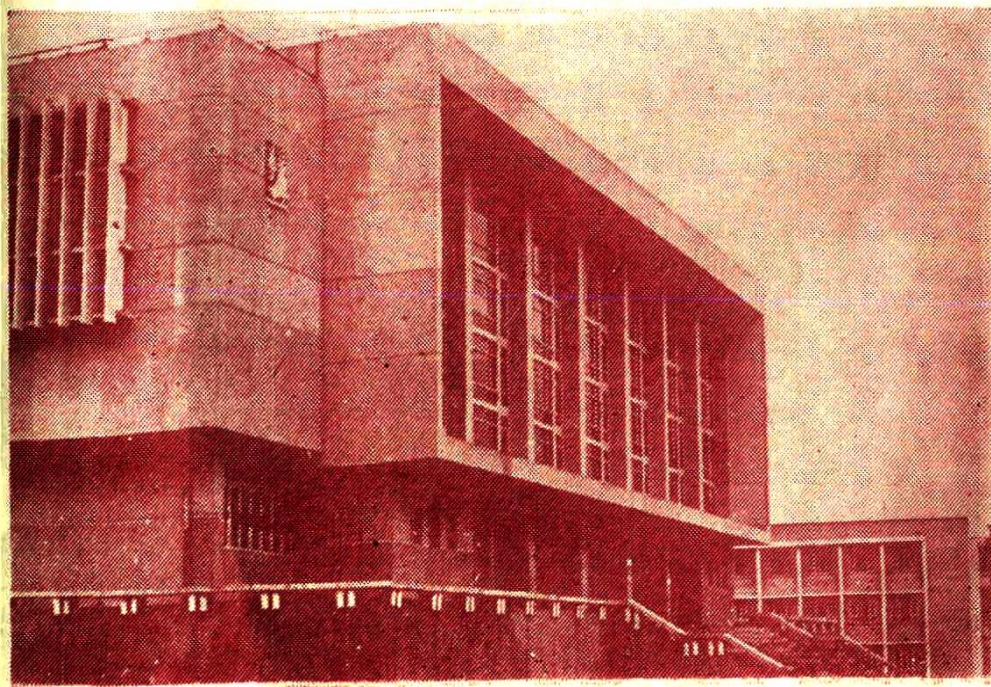


图十一 新落成的民族影剧院

全平摄



魏泉如 摄



图十二
恩施工人影剧院

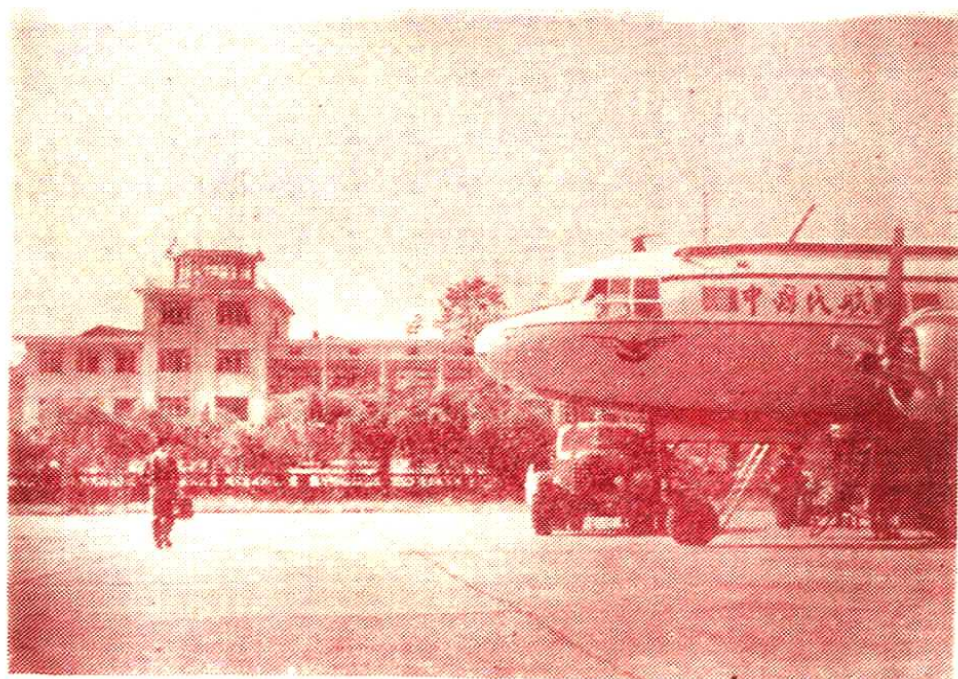
李世华 摄

126



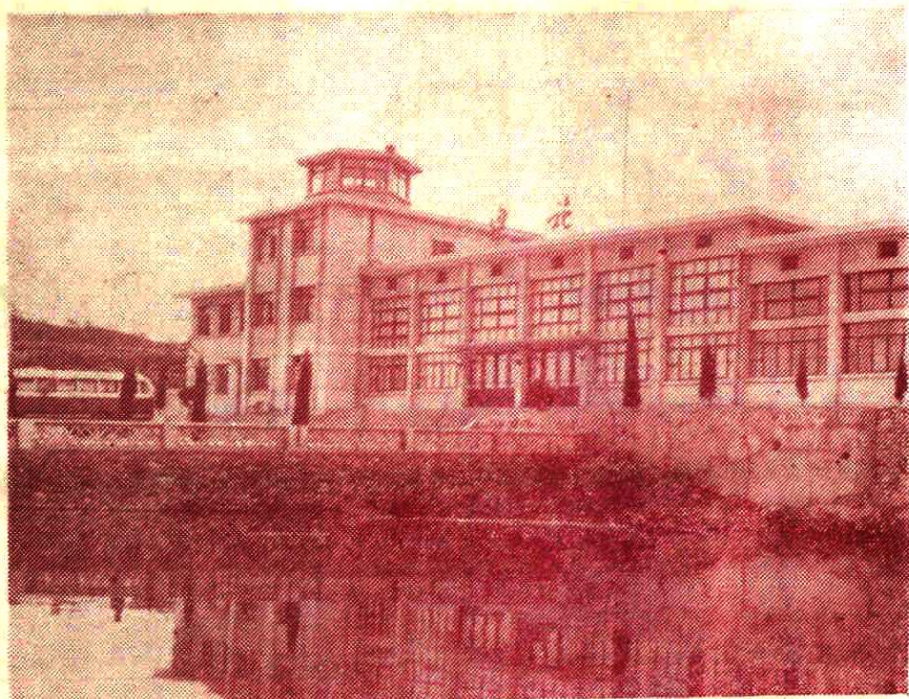
图八 山城夜景

全平摄



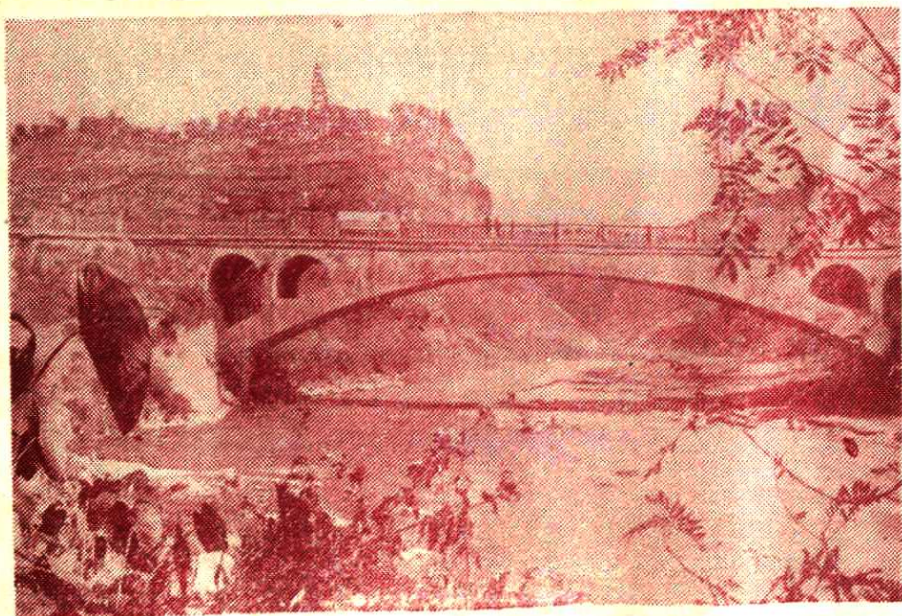
图九 宽敞的飞机场停机坪

方维先摄



图十三 新建的恩施航空站候机楼

李世华 摄



图十四 跨越高桥河（古名麒麟溪）上的南门大桥

魏泉如 摄

127



图十五

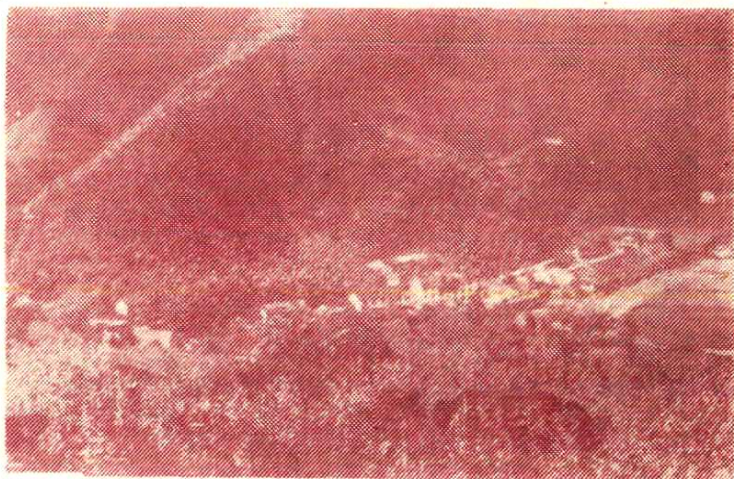
地处恩施县
西北方的高山
集镇——板桥

全平 摄

图十六

与四川省奉节县
毗邻的太阳河集镇

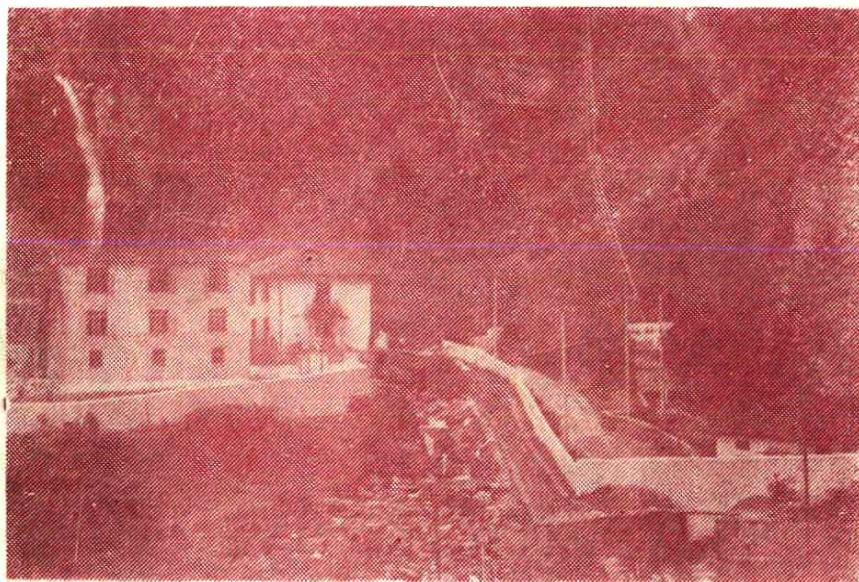
蔡学让 摄

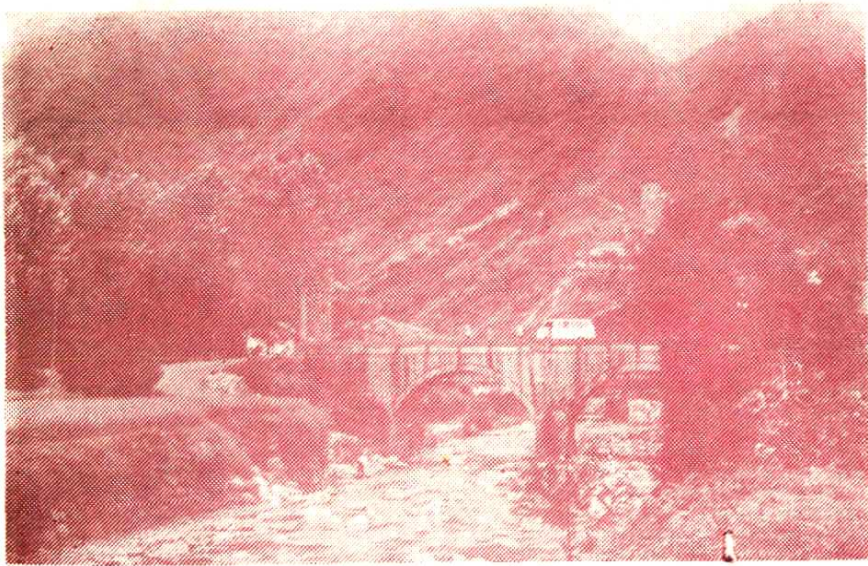


图十七

太阳公社
水电站

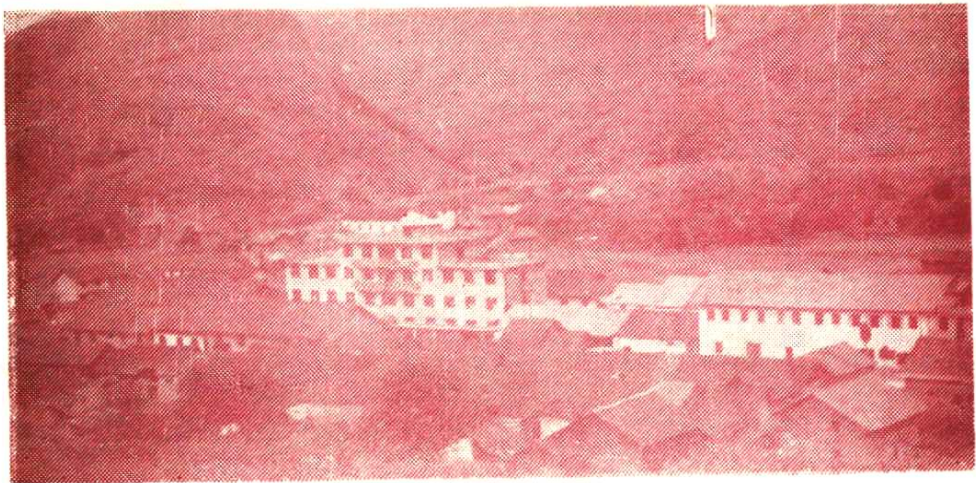
蔡学让 摄





图十八 位于太阳公社境内的川
鄂两省共同修建的友谊桥

蔡学让 摄



图十九 历史悠久的崔家坝集镇

全平 摄

图二十

鸡鹤水集镇

全平 摄





图二十一

大山顶公
社驻地——提
厂

全平摄

图二十二
全省重点畜牧基地大山顶公
社饲养的良种牛西门塔尔

黎志祥 摄



图二十三

龙马集镇

全平摄

