

016338

江西省
抚州市地名志

抚州市地名办公室编印

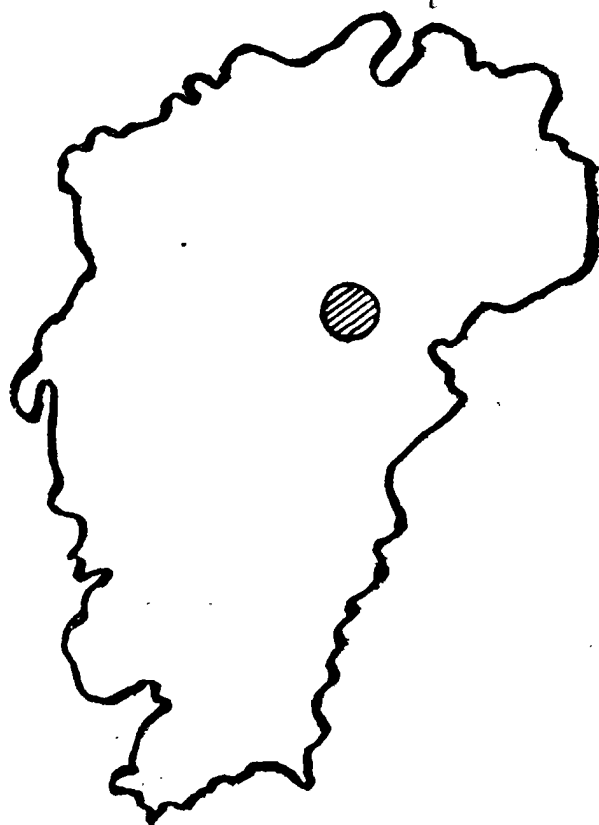
江西省

JIANG XI SHENG

抚州市地名志

FU ZHOU SHI DI MING ZHI

(内部资料 注意保存)



抚州市地名办公室编印

一九八七年十月一日

方 146 士

江西省抚州市地名志

江西省抚州市地名办公室编
江西省抚州地区印刷厂印刷

787×1092毫米 16开本 20万字
1987年10月第一版 1987年10月印刷

书号33号 印数1—1000

前 言

《抚州市地名志》是根据国务院、中国地名委员会的文件精神和江西省地名委员会关于编辑市、县《地名志》的有关规定及要求，在完成全市地名普查和地名标准化、规范化处理的基础上，以地名普查成果资料为依据编辑而成，经市人民政府批准出版的。它是地名普查的丰硕成果，是带有法定性的地名工具书，是各单位使用地名的法定依据，也是国家地名档案的组成部分。它以较为简明的形式，集中反映了我市各类标准地名的规范书写形式，标准读音和地理位置，直接为城市建设、邮电通讯、交通运输、民政管理、新闻报道、公安、文教、军事、旅游等部门以及人民日常交往提供完整、准确、标准的地名资料。今后各行各业使用本市范围内的地名均以本志所录的地名为准，更改地名以政府批文为准，任何单位和个人不得自行起名或随意更改地名。

《抚州市地名志》运用文字和图片详细系统地介绍了每条地名的历史和现状，较好地反映了我市政治、经济、历史、地理、文化、风貌、民俗的概况和特征，是一本较好的爱祖国、爱家乡的乡土教材。

《抚州市地名志》共收录各类标准地名699条，其中行政区划、居民点495条；行政企事业单位（包括专业部门的局、站、港、场）134条；人工建筑44条；自然地理实体14条；名胜古迹12条。全书约计20万字，并插有抚州市行政区划图，市区地名图，市城古地图，五个公社和五个街道办事处地名图，附有彩色、黑白照片66张。除前言、后记、附录外，主要内容的编排分五大类，即行政区划、居民点；行政企事业单位；人工建筑；自然地理实体，名胜古迹及历史名人。

1984年，政社分开，全市5个公社分别改为5个乡镇，大队改为村民委员会。本志是以1981年地名普查成果资料为基础，故而仍以公社、大队为行政单位进行编辑。为便于读者查阅。附录中列有“乡社政区对照表”。

本志中所载数字，行政区划人口、户数系采用1982年7月1日全市第三次人口普查的数字，江西汽车底盘厂、抚州棉纺织厂系1982年底统计数字，其它除说明时间者外均为1980年底的统计数字。

地名图中的行政区划界线，未经实测，不作划界依据。

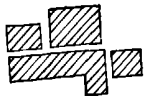
《地名志》的编纂是一项新的工作，牵涉面广，要求高，由于我们水平有限，缺乏经验，书中难免出现一些缺点甚至错误，敬请广大读者批评指正，提出宝贵意见。

抚州市地名办公室

一九八六年九月三十日

图

例



城 镇 街 区



行 署、地 委



市 人 民 政 府



公 社、街 道 办 事 处



大 队、居 委 会



自 然 村



废 地 名



学 校



古 迹



水 文 站



水 闸



排 灌 站



变 电 站



河 流、流 向



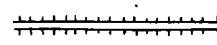
水 库



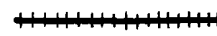
湖 泊



渠 道



双 线 堤



单 线 堤



铁 路 及 车 站



主 要 公 路



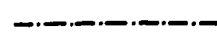
次 要 公 路



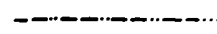
车 行 桥



山 峰



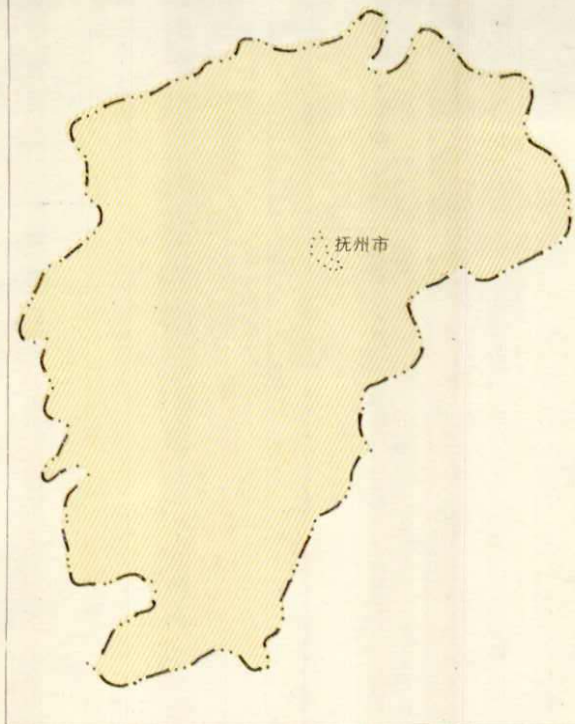
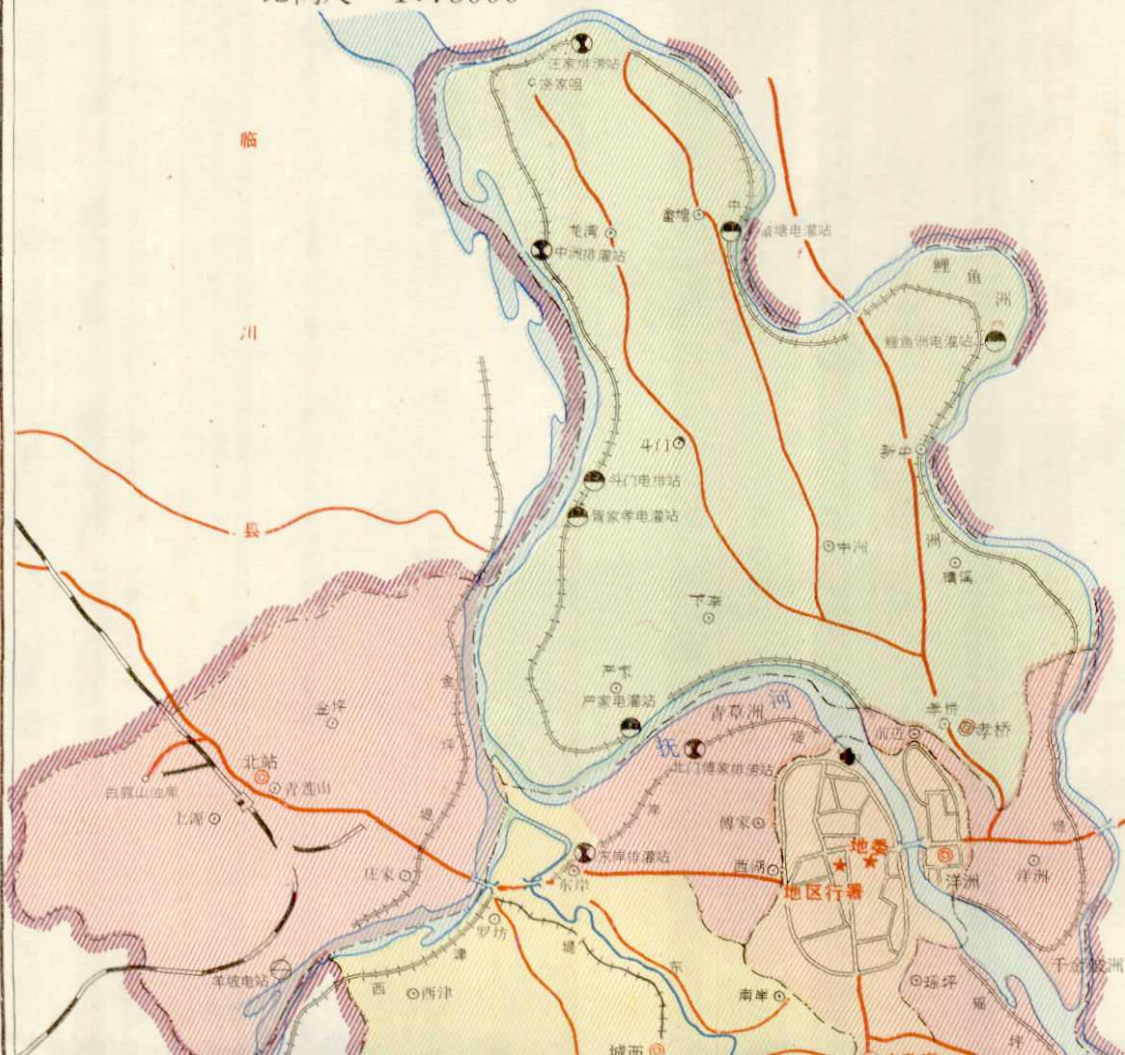
县 界



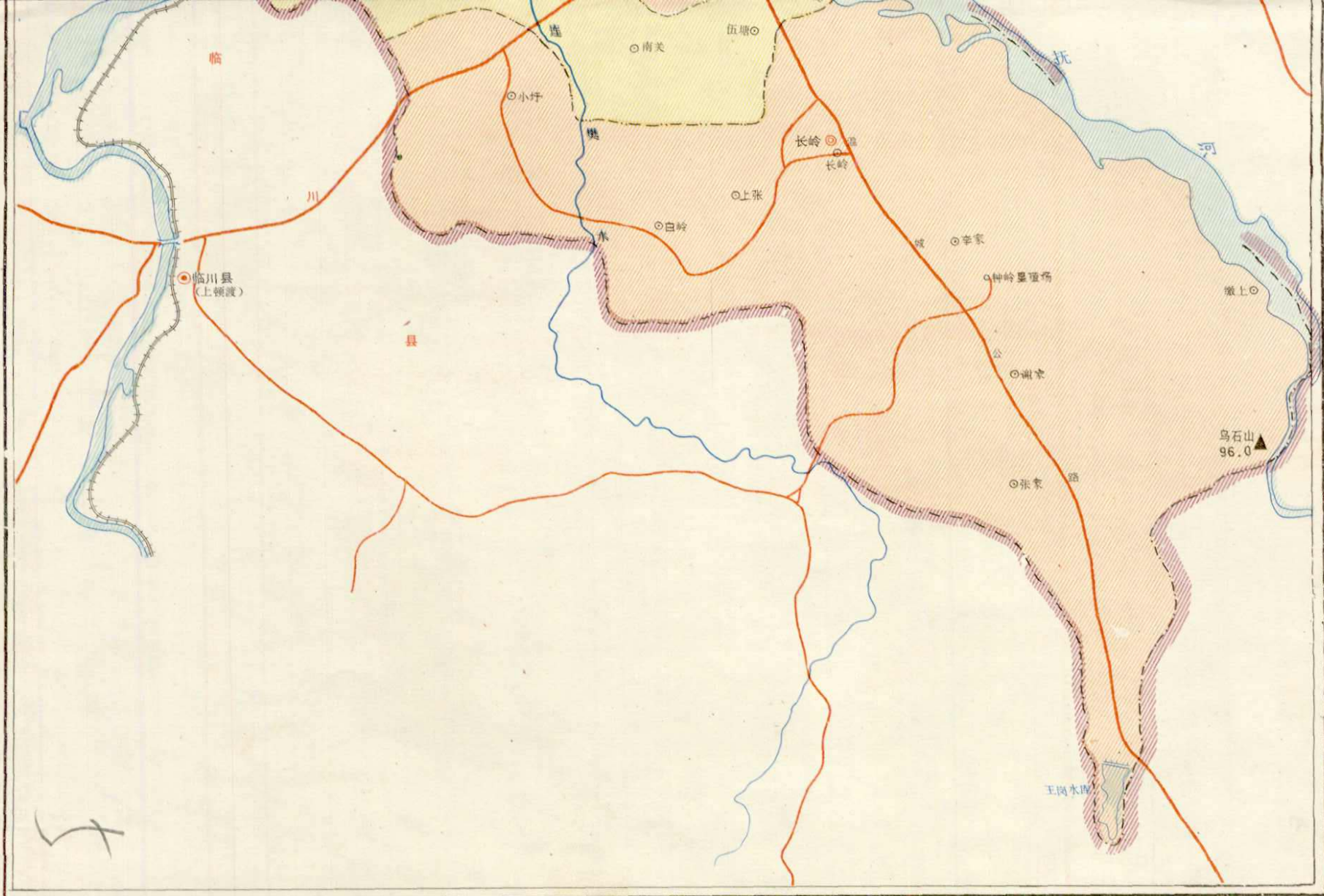
公 社 界

抚州市行政区划图

比例尺 1:75000

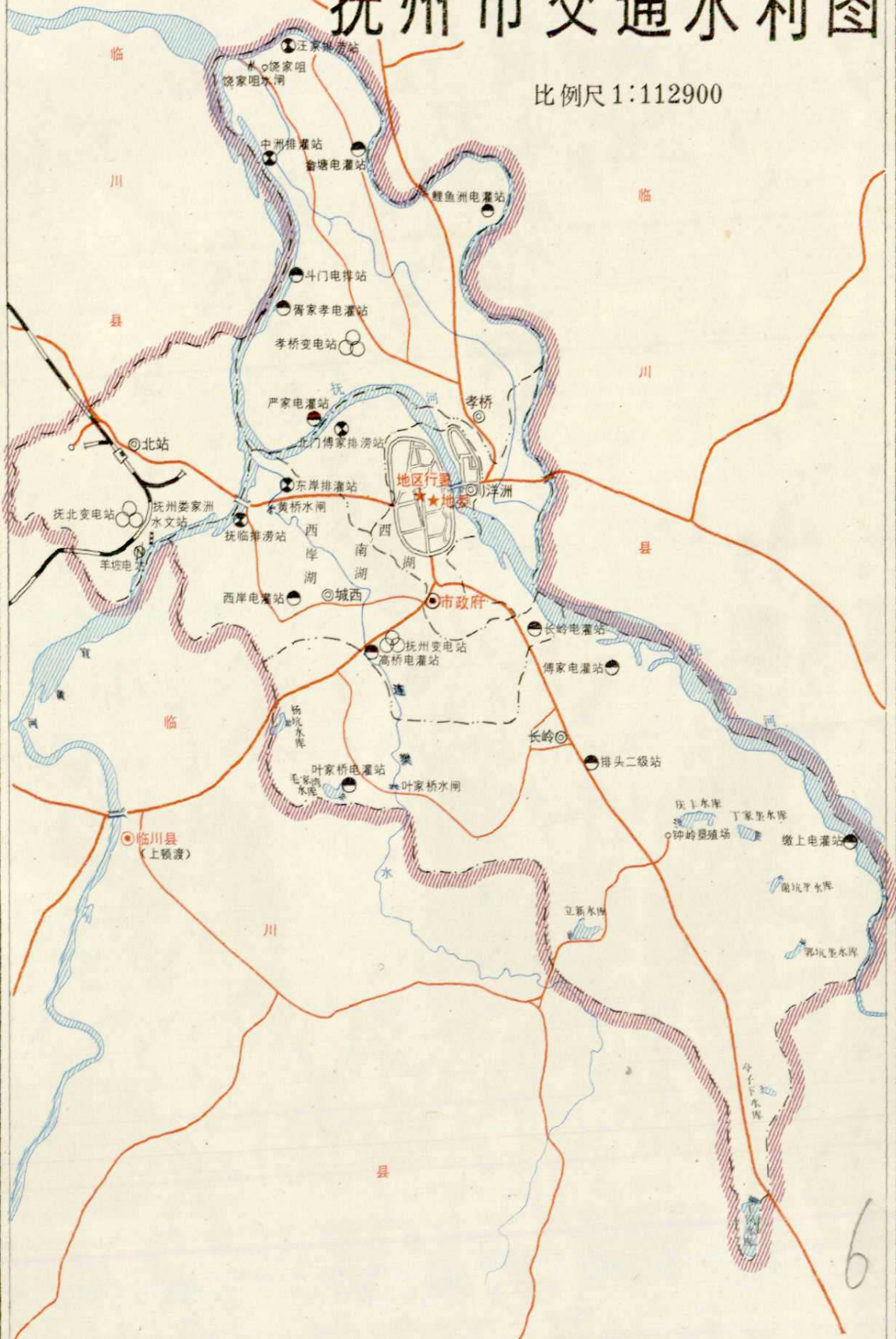


抚州市在江西省的位置



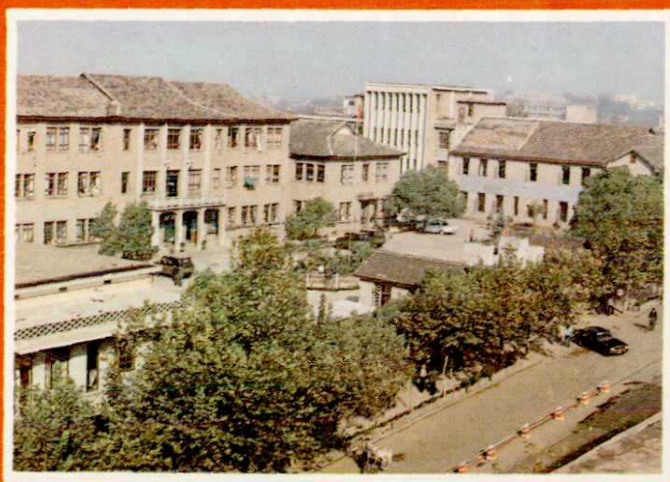
抚州市交通水利图

比例尺 1:112900





抚州地委机关办公大楼



抚州地区行政公署
机关大院



抚州市委、市政府
机关大院



贛東大道



市容一瞥



文昌桥



王安石纪念馆



玉茗堂影剧院

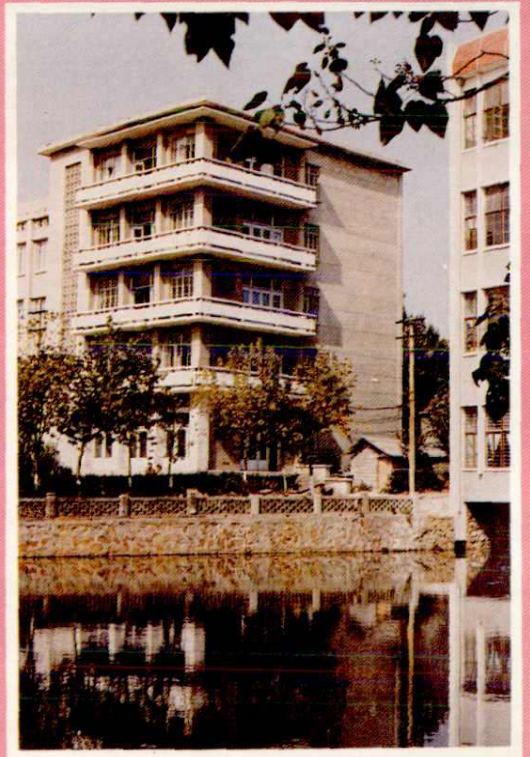


汤显祖陵墓

即将竣工的体育馆



抚州市一中教学大楼



抚州师专一角



抚州汽车站



抚州物资大楼



抚州地区老干部活动中心

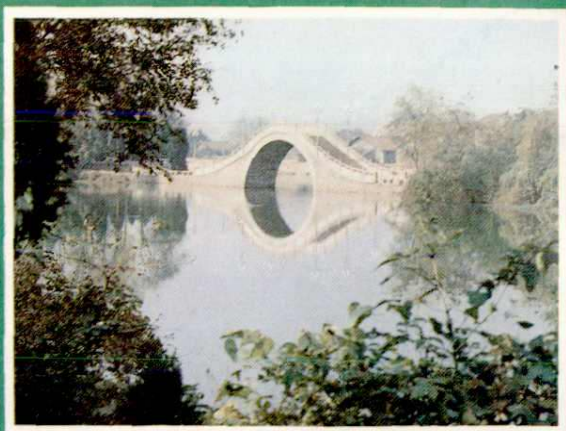


抚北大桥

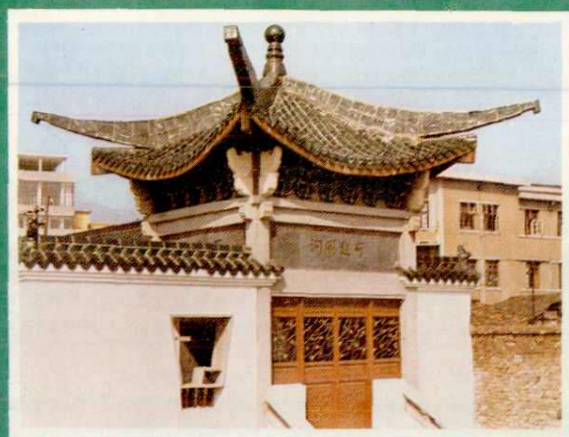
11/16



街心花园



西湖



河风起可亭

人民公园





第二百货商场

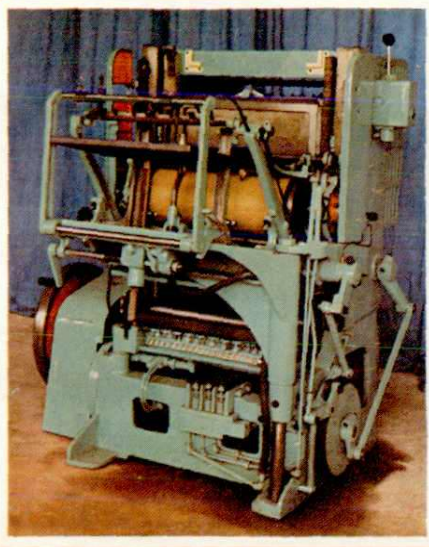


柑桔丰收



抚州棉纺织厂

12



抚州印机厂产品



孝桥皮蛋



抚州针织厂产品



摩托车配件公司产品



富奇汽车厂产品



抚州印染厂产品

目 录

前 言	圩 堤	145
图 例	四、自然地理实体	
抚州市行政区划图	河、湖、洲	147
抚州市交通水利图	地 片	148
抚州市城区图	五、名胜古迹及历史名人	
抚州地区概况	名胜古迹	149
抚州市沿革表	历史名人	159
抚州市概况	六、附 录	
抚州市古地图	地名汉字检索表	165
一、行政区划、居民点	地名汉语拼音音序检索表	175
六水桥街道办事处	新旧地名对照表	189
桥东街道办事处	别名、曾用名与现名对照表	191
荆公路街道办事处	乡、社政区对照表	193
西大街街道办事处	抚州市人民政府《关于成立抚州	
青云街道办事处	市地名领导小组的通知》	195
孝桥公社	抚州市人民政府《关于抚州市地	
北站公社	名普查工作方案》	196
洋洲公社	抚州市人民政府《关于颁行全市	
城西公社	街、巷及行政区划标准地名的	
长岭公社	通知》	197
二、行政、企事业单位	抚州市人民政府《关于调整抚州	
行政事业单位	市地名委员会的通知》	199
企业单位	后 记	
站、场、所	抚州市地名志编辑组	
三、人工建筑	抚州市地名普查工作人员	
水库、公路、桥梁、电灌站		
水 闸		