

义马市土地志

主 编 李拴军
责任编辑 戴景琥

义马市规划土地管理局

《义马市土地志》编纂领导小组

组 长 李拴军

成 员 董耐晓
张效军
韩建新
郭宝地
王绍稳
肖广武

《义马市土地志》编纂人员

主 编 李拴军

责任主编 戴景琥

编 辑 董耐晓
张效军
韩建新
郭宝地
王绍稳
肖广武

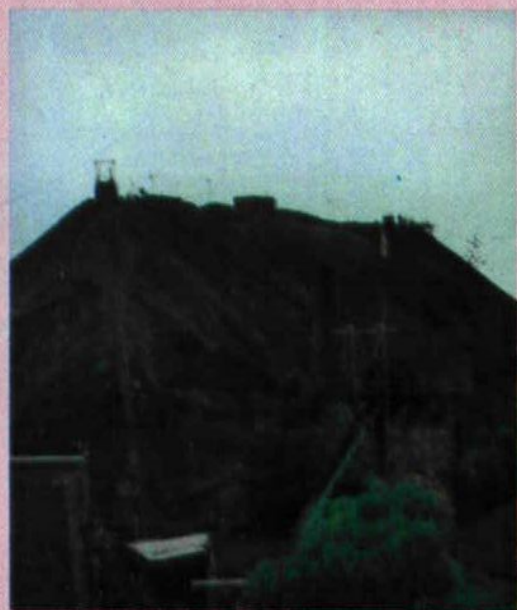
特邀副主编 李啸东



义马市规划土地管理局全体人员合影



常村矿居民区一角



千秋矿渣堆



北露天矿坑



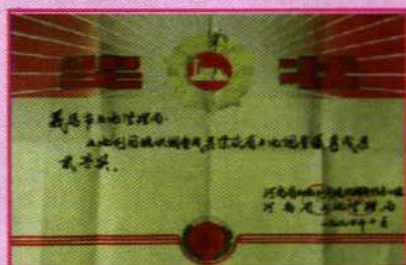
研究工作



编纂人员合影

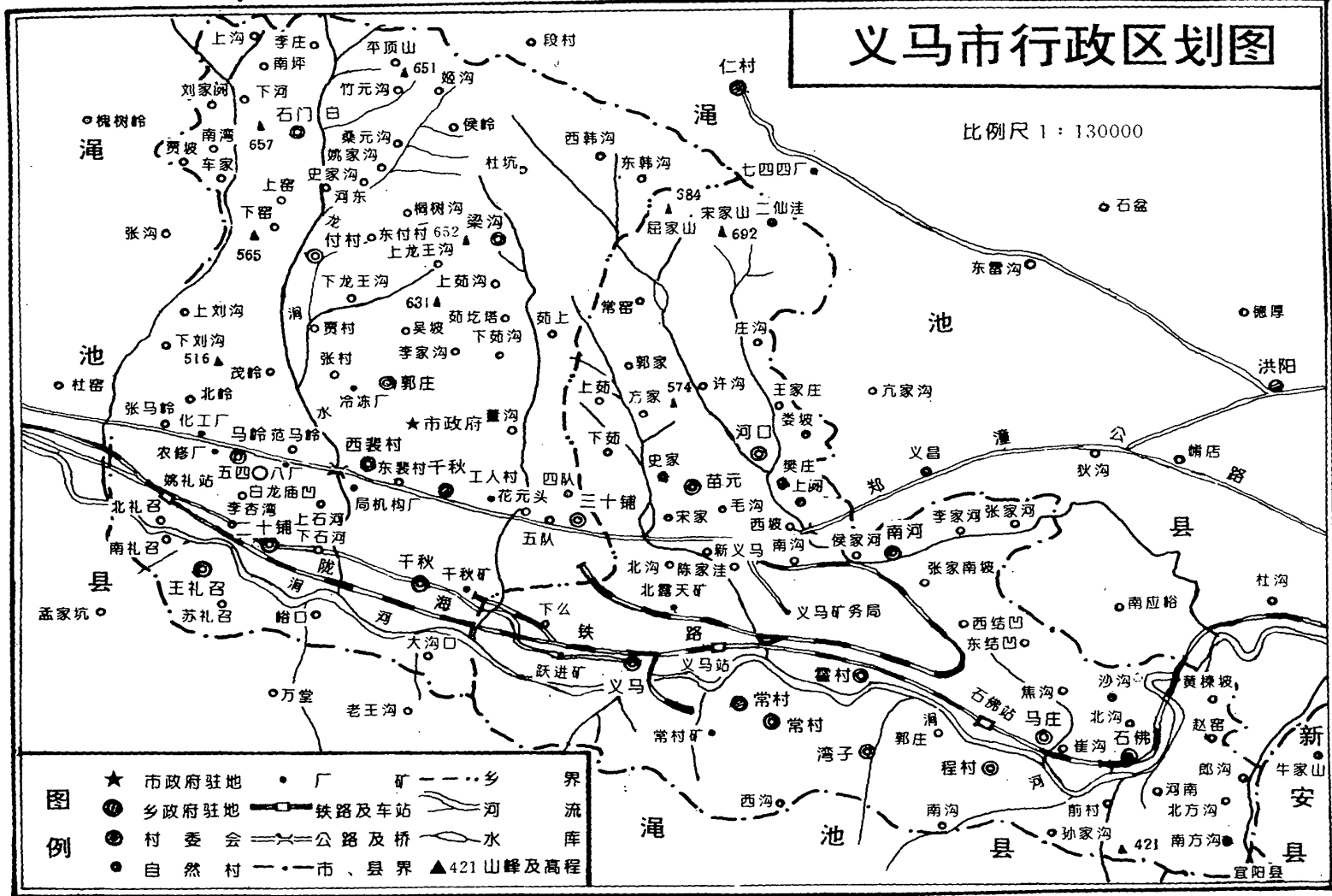


野外作业



义马市行政区划图

比例尺 1 : 130000



义马市政区图

序

《义马市土地志》是义马建市以来编纂的第一部土地专业志书。它以翔实的资料,丰富的内容,科学的态度,严谨的体例,全面系统地记述了义马人民对有限土地资源的开发利用和科学管理,是一部朴实、严谨、科学的资料书,也是义马市史志星座中出现的又一颗新星。

土地是万物之源,是人类生存之母和国家立国之本。历史上,人类的一切活动都与土地密切相关。义马市地处黄河中游,是中华民族发祥地之一,几千年来,一代一代的先民们对义马的土地进行开发利用,积累了丰富的生产和管理经验,创造了灿烂的社会文明,同时也为拥有和保卫这块土地付出了巨大的代价。1981年义马建市,社会主义土地公有制基本完善,勤劳的义马人民在历届人民政府的领导下,为把义马建设成为一座现代化的能源城市,重笔浓彩地描绘着义马市的未来蓝图。

1991年,义马市土地局成立,依据《中华人民共和国宪法》和《中华人民共和国土地管理法》,在市委、市政府和上级土地主管部门的领导下,加强了对全市土地的管理,全面进行了土地资源详查,摸清了全市土地的家底;根据城市发展需要,适当调整了工农业生产用地的布局;建立了基本农田保护区;进行了城区土地利用规划;加强了非农业建设用地管理;成功地进行了土地使用制度改革,使全市的土地管理工作逐步走向法制化、规范化和科学化的轨道,为进一步

管好用好义马市的每寸土地积累了一定的工作经验。

编史修志是一项系统而艰巨的社会文化工程。编写好社会主义新方志,对于总结历史,服务当今,资治后世,存史,存查,都有巨大的现实意义和深远的历史影响。《义马市土地志》第一次系统地、全面地记述了全市的土地资源、土地制度、土地管理、土地利用保护和土地赋税等方面的内容。《义马市土地志》的编纂出版,填补了义马市无土地专业资料书的空白,将为义马市的城市发展和土地管理工作提供历史的借鉴和现实的依据。

编纂土地志,在义马尚属首次,一则缺乏经验,二则土地局成立时间较短,没有完整的系统资料,加之编纂人员水平有限,成书时间仓促,书中疏漏、谬误之处,实属难免,恳请各级领导及社会各界同仁批评指正。

义马市规划土地管理局局长李拴军

1997年 3月

凡 例

一、《义马市土地志》是以马列主义、毛泽东思想和邓小平建设有中国特色社会主义理论为指导,以党和国家有关土地的政策、法规为依据,运用历史唯物主义和辩证唯物主义的观点,遵照现代方志学编纂原则和方法编纂的一部社会主义新方志。在编纂过程中注意突出地方特色,时代特征和专业特点,以期能为迅速发展义马经济,合理利用土地资源,提供历史的借鉴和现实的依据。

二、本志书记述的地域范围,以 1995年义马市的行政区划为准,其中土壤普查、土地概查、煤田地质等部分内容因资料来源受限,记述时略有外延。

三、本志书上限原则上起自 1970年义马矿区建立时,下限断至 1995年底,个别章节的部分内容为了保持资料的完整性和时间的连续性,记述时略有延伸。

四、本志书采用述、记、志、图(照)、表、录 6体,以志为主。

五、本志书以章、节为序,全书共设 9章 39节,加上概述、大事记、附录等部分内容,共计 16万余字。

六、本志书以史志资料和政府档案资料为主,兼容经过严格审核符合历史事实的调查资料;所用数字以义马市土地规划管理局详查资料为据,详查资料没有的,采用政府统计资料。

七、本志书所用计量单位,原则上以国家法定计量单位

为准,但考虑到沿用市制计量单位(如亩、丈、斤等)的历史习惯,收录资料时,仍采用原有计量单位,未作统一换算。

八、鉴于义马市土地局成立时间较短,入志人物较少,本志书不设人物章,必须入志的人物在相关章节中记述。

九、本志书运用现代语体文记述,使用规范的汉字和标点符号。

十、义马市规划土地管理局,简称土地局,在文中第一次出现用全称,以后用简称。

目 录

序	1
凡 例	3
目 录	5
概 述	1
大事记	9
第一章 自然概况	29
第一节 建置沿革	29
第二节 行政区划	31
第三节 地形地貌	34
第四节 地质水文	36
第五节 自然资源	38
第六节 气候物候	40
第七节 文化遗址	42
第二章 土地制度	45
第一节 土地所有制	45
第二节 土地使用制	46
第三章 土地资源调查	58
第一节 土壤普查	58
第二节 土地概查	64
第三节 “四低”“四荒”调查	67
第四节 土地资源详查	71

第四章 土地利用	85
第一节 利用现状	85
第二节 土地保护	86
第三节 利用规划	90
第五章 行政管理	102
第一节 机构沿革	102
第二节 机构设置	102
第三节 党群组织	106
附:局长副局长简介	107
第四节 干部队伍	108
第五节 财务管理	110
第六节 档案管理	114
第七节 历年荣誉	116
第六章 地籍管理	119
第一节 地籍调查	119
第二节 土地申报登记	122
第三节 确权发证	123
第四节 市区土地定级估价	128
第七章 非农业建设用地管理	130
第一节 国家建设用地管理	130
第二节 乡镇企业用地管理	136
第三节 农村宅基地管理	137
第八章 土地监察	150
第一节 非农业建设用地清查	150
第二节 土地案件处理	153

第三节	清理整顿土地隐形市场·····	155
第四节	信访·····	156
第五节	行政诉讼·····	157
第六节	“三无”乡镇活动·····	158
第九章	土地税 ·····	160
第一节	农业税·····	160
第二节	房产税·····	165
第三节	特种目的行为税·····	165
附 录	·····	168
编后记	·····	192

概 述

义马市原为渑池县的义马公社，1970年，经河南省人民政府批准，成立义马矿区政府，直接归属洛阳地区领导。1981年，经国务院批准，建立义马市，由洛阳地区代管。1986年，三门峡市区划调整为地级市，义马市隶属三门峡市代管。

义马市位于河南省西部，地理座标为东径 $111^{\circ}50'30'' \sim 111^{\circ}59'$ ，北纬 $31^{\circ}41' \sim 34^{\circ}49'$ 。东距省会郑州 183公里（公路里程，下同），西距三门峡市 65公里。东、北、西、南均与渑池县环接，唯东南一隅与新安、宜阳为邻。1993年义马市土地利用现状调查结果显示，全市土地总面积 100.46平方公里，总人口 14万人，辖千秋、常村两个镇和千秋路、朝阳路、常村路、新义街四个街道办事处。

全市地势随山脉河流走向，大体为北高南低，西高东低，南北倾斜度大。市区南北有东西走向的两条山脉，北为韶山支脉的雁眉山、南屏山，穿市区北境而过，最高处海拔 739米，向南缓降，形成浅山丘陵区，岩石外露，多为荒坡。南部涧河谷地，土地肥沃，地形比较平坦，但面积较小。涧河南岸，地势突然升高，为自渑池县娥眉山入境的南郊山脉，自西向东依次为蒿梨山、仙崖、香山、飞凤山、钟灵山。北侧