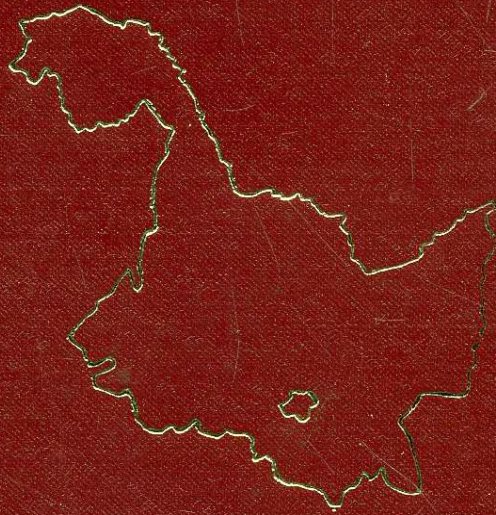


016001

# 黑龙江省 延寿县地名录



延寿县人民政府编制

黑 龙 江 省  
延 寿 县 地 名 录

延 寿 县 人 民 政 府 编 制

F79-3

# 前 言

地名标准化工作，是一项政治性、政策性、科学性很强的工作，它关系到国家领土主权和国际交往；关系到国家经济建设和国防建设；关系到民族团结和人民生活。然而，我们在地名普查的基础上，编辑出版了《延寿县地名录》，给国民经济各部门和政府机关使用标准化地名资料，提供了依据。

地名普查工作，在国务院（1977）79号文件和第一次全国地名工作会议精神的指导下，根据中国地名委员会和省地名领导小组的有关规定，我县于一九八零年十二月至一九八一年十一月，对属延寿县行政区划内的镇、人民公社和生产大队、自然村屯、省地县所属的企事业单位和全县的主要公路、桥梁、水库、渡口、山脉、河流等其它名称，进行一次全面普查，并按照《地名普查若干规定》逐条、逐字的做了规范化和标准化处理。凡属对有益于我国领土主权和民族尊严的；带有民族歧视的；侮辱劳动人民或极端庸俗的；违背国家方针政策；需要更名、命名的公社、大队和自然屯名称，都履行了报批手续。做到了地区内公社不重名；县内大队和街道名称不重名；对一地多名的地名，定了标准名称；对新建的村屯或用行政名称代替村屯名称的进行了命名；对用同音汉字、繁体字、错别字、自造字的地名和其它不规范的各类地名，都做了规范化处理。为今后搞好地名标准化工作，奠定了基础。

本册地名录，共收集各类地名一千零二十八条。其中各级行政名称一百九十三条；自然屯名称四百九十五条；各专业部门使用的场、站及企事业单位名称二十三条；重要的人工建筑物名称二十八条；自然地理实体名称八十一条。各类概况材料二十一份。照片四十一幅。延寿县、延寿镇略图各一份。还附有公社、大队标准名称表；公社、大队、街道和自然屯新旧名称对照表。

地名录是在地名普查的基础上编辑出版的。有些区域性乡间地名，根据《地名普查若干规定》要求，没有列在普查范围。如：

1、自然地理实体（山脉、河流、丘、谷）名称，是按早有历史记载、现在群众沿用的、重要的名称进行普查的。

2、各专业部门使用的场、站和企事业单位，是指独立存在的，重要的，起到地名作用的，镇内一般企事业单位不在普查范围之内。

3、重要人工建筑物（公路、桥梁、水库、渡口），是按不同级别进行普查的，属乡间大车路，普通桥涵，塘坝都没进行普查和命名。

4、原两个自然屯现在已经连在一起的，按一个自然屯普查。例如：中和公社的“烧锅屯”和“中和屯”，普查后为“中和屯”。

5、延寿县略图中的公社行政区划界线，是按村屯的管辖范围标绘，不作划界依据。

地名普查领导小组的成员有：组长：李东林、副组长：王衍通、金凤才、田兴洲。组员有武装部、农工部、水利科、交通科、林业局、档案馆、科委的一名领导和各公社的一名副书记负责。同时还抽调部份技术骨干人员，组成了县、社地名普查办公室。参加编辑地名录的

领导成员有：李东林、王衍通、金凤才、徐庆和。工作人员有：梁有、孙德艳、许德才、陶凤歧、孙守荣、金瑛。摄影：李成武。

在地名普查和编辑地名录过程中，宣传部、统计科、气象科、城乡规划办等单位及有关技术人员，提供了大量资料和技术指导，在此表示感谢。由于工作人员对有关规定理解的不深透，加之工作水平有限，难免出现各类错误，希使用地名录的同志，提出意见，使地名录不断完善。

延寿县地名普查办公室

一九八一年十二月三十一日

# 目 录

前言 .....	I
延寿县概况 .....	1
延 寿 镇	
延寿镇概况 .....	4
延寿镇下属街道办事处、生产大队和自然屯名称 .....	6
延寿镇街道、巷及其它名称 .....	8
新 村 公 社	
新村公社概况 .....	20
新村公社下属生产大队和自然屯名称 .....	23
高 台 公 社	
高台公社概况 .....	26
高台公社下属生产大队和自然屯名称 .....	28
六 团 公 社	
六团公社概况 .....	31
六团公社下属生产大队和自然屯名称 .....	33
太 安 公 社	
太安公社概况 .....	36
太安公社下属生产大队和自然屯名称 .....	38
加 信 公 社	
加信公社概况 .....	41
加信公社下属生产大队和自然屯名称 .....	43
中 和 公 社	
中和公社概况 .....	46
中和公社下属生产大队和自然屯名称 .....	48
华 炉 公 社	
华炉公社概况 .....	50
华炉公社下属生产大队和自然屯名称 .....	52
安 山 公 社	
安山公社概况 .....	54
安山公社下属生产大队和自然屯名称 .....	56
寿 山 公 社	
寿山公社概况 .....	58
寿山公社下属生产大队和自然屯名称 .....	61

## 玉河公社

玉河公社概况 .....	64
玉河公社下属生产大队和自然屯名称 .....	66

## 延安公社

延安公社概况 .....	69
延安公社下属生产大队和自然屯名称 .....	71

## 平安公社

平安公社概况 .....	73
平安公社下属生产大队和自然屯名称 .....	75

## 延河公社

延河公社概况 .....	78
延河公社下属生产大队和自然屯名称 .....	81

## 青川公社

青川公社概况 .....	84
青川公社下属生产大队和自然屯名称 .....	87

## 自然地理实体名称

山脉名称 .....	90
谷及其它名称 .....	95
河流名称 .....	97

## 独立存在的、重要的企事业单位和驻在单位名称

农林牧等专业场名称 .....	102
企事业单位及其它站名称 .....	108

## 重要人工建筑物名称

主要公路及铁路名称 .....	113
水库、桥梁及渡口名称 .....	117

## 公社、生产大队标准名称与新旧名称对照表

公社、生产大队标准名称表 .....	125
公社新旧名称对照表 .....	129
生产大队新旧名称对照表 .....	131
延寿镇街道新旧名称对照表 .....	133
自然屯(村)新旧名称对照表 .....	135

# 延寿县概况

延寿县位于黑龙江省东南部。东南与尚志县为邻，西和宾县相连，北与方正县接壤。县政府驻地延寿镇，东径 $128^{\circ}19'$ 。北纬 $45^{\circ}26'$ 。

全县总面积三千一百三十一平方公里。总人口二十三万四千一百一十一人，其中汉族占总人口的百分之九十三点八八，朝鲜族占百分之四点八。满族占百分之一二，蒙、回、藏等少数民族占百分之零点一二，全县辖一个镇，十四个人民公社，一个种畜场，人民公社有一百七十八个生产大队，七百二十五个生产队，镇内有四个街道办事处，十六个居民委员会。全县有四百七十五个自然屯。

据史书记载，远在唐虞三代就有人类居住。光绪八年（一八八二年）开始在烧锅甸子设巡检，隶属宾州。光绪二十九年（一九〇三年），于长寿山北麓置县，称长寿县。民国三年（一九一四年）因与四川省长寿县重名，改为同宾县。民国十八年（一九二九年）根据县城旁依蚂蜒河，面对长寿山的地理位置，取其“延”字音和“寿”字，改为延寿县。日伪初期，属吉林省管辖；伪新省制实施时，改为滨江省管辖。解放后，一九四六年划归松江省管辖；一九五四年黑、松两省合并，归属黑龙江省。

全县地处张广才岭西麓的半山丘陵地带。地形南北峰峦起伏；山势向中间倾斜，山峰接岗峦，岗峦接平原，形成岗川交错的山间峡谷地区。

全县俗有“七山一水二分田”之称。东部有套环山岭；南部有石泉山、长寿山；西部有二洪山；北部有桃山、杨木顶子，共有大小名山四十二座。最高点是套环山岭，海拔一千二零八米，最低点是蚂蜒河与亮珠河的汇流处，海拔一百一十六米，其余山脉均在五百米左右。境内有大小河流二十四条。较大的蚂蜒河流向东北，横贯延寿全境，两侧有十四条名河汇流。亮珠河纵流加信、中和两社东境。东西有五条名河汇流。这些河流是延寿县农业生产的重要水利资源。全县有耕地八十五万亩，占全县总面积的百分之十八点一。蚂蜒河南岸有耕地四十四万八千六百亩。北岸有耕地四十万零一千四百亩。

延寿县地处中温带，属大陆性季风气候。其主要特点是：春干旱而多风，夏短热而多雨。秋霜重而早临，冬严寒而漫长。常见的自然灾害有春秋的霜冻、干旱、夏季的内涝及沿河水害，雨季偶而出现冰雹。年平均气温在 $2^{\circ}\text{C}$ 至 $3^{\circ}\text{C}$ 。最高气温 $35^{\circ}\text{C}$ ，最低气温达到 $-43^{\circ}\text{C}$ ，年降水总量平均为五百七十毫米左右，降雨主要集中在七、八两个月，无霜期一百二十天左右。

自然资源较为丰富。地下矿藏主要有煤、大理石、石英、石墨、磁性贫铁、镜铁等，大理石已经开采。山上有各种山产野果、树籽、山菜，特别是蕨菜驰名中外。珍贵药材百余种。野生动物种类繁多。

全县的国民经济特点是：以农业为基础，以发展国营工业为骨干，以发展集体和社队企业及多种经营为重点，发展以农产品、林产品、山产品为主要原料的加工工业，出现了国民经济全面发展的局面。

全县工业企业有一百四十二户，其中全民所有制企业有二十六户（包括省属企业），集体所有制企业一百一十六户（包括社队企业）。一九八〇年工业总产值达四千一百三十六万元，比建国初期提高四十四倍。工业产品主要有铸钢水、农机配件、水泥、无线电元件、亚麻纤维、机制纸、针棉织品、木制品、食品加工等一百五十余种。

一九八〇年全县总播种面积为七十九万九千五百亩，其中主要作物有水稻、玉米、谷子、高粱、大豆、亚麻等。粮豆薯单产三百九十九斤，比一九四九年提高一点五倍。总产达一十二万四千四百六十五吨，比一九四九年提高近一倍。

全县有国营林场八处，国有森林面积一百五十六万九千亩，其中天然林一百四十八万八千亩。木材蓄积量七百七十三万四千立方米。

畜牧业生产，县有太平川种畜场一处，县社都有畜牧站和家畜疫病防治院（所）。一九八〇年末有大牲畜二万三千九百九十一头，生猪存栏六万三千零二十三头，羊一万二千八百二十六只，家禽一十一万五千八百二十六只。

副业生产主要有果树、养蜂、养鱼、养鹿、种植药材等。

一九八〇年农业总产值达四千七百九十二万元，比建国初期提高两倍多。

县内有各种水利工程设施二百五十六处，其中有中小型水库十二座，塘坝、自流灌区、机电井站二百四十四处。有效灌溉面积一十八万亩。

全县主要公路有十条，总长二百四十六点三公里。以方庄公路为主干，以延寿城镇为枢纽，给全县交通运输提供了有利条件。

文教卫生事业：全县有中小学校三百四十一所，在校生四万八千七百人，教职员工三千六百四十八人。县城有电影院、新华书店、文化馆、广播站等七个文化单位。社有文化站、电影管理站等四个单位。全县有一百六十八个放映单位。放映机一百七十三台。

现有县级医院两处，公社级卫生院十六处，农村大队卫生所一百一十四处，共有卫生医务人员八百九十二人，其中大队赤脚医生三百零九人。



图为延寿县人民政府大楼

建于一九八〇年，总面积三千四百平方米，造价八十三万元。



# 延 寿 镇

YAN SHOU ZHEN

镇政府驻地：延寿城镇

5

# 延 寿 镇 概 况

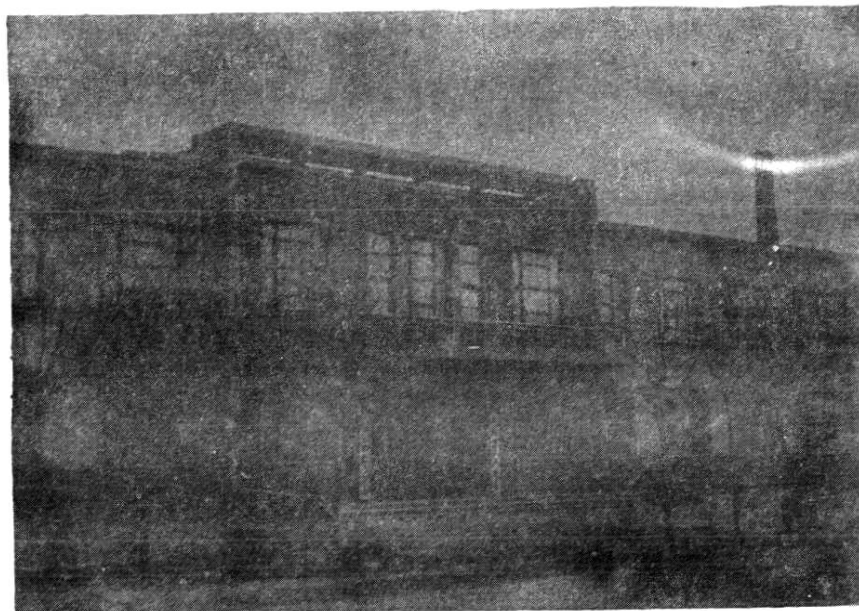
延寿镇东与寿山公社为邻，南靠蚂蜒河，西与延河公社相连，北和高台、新村公社接壤。镇政府驻地在同庆街，东经 $128^{\circ}19'$ ，北纬 $45^{\circ}26'$ 。全镇总面积二十八平方公里。所辖四个街道办事处，五个生产大队，十五个生产队，十六个居民委，分居一个城镇，三个自然屯。总人口三万四千五百六十八人，其中汉族占总人口的百分之九十七点三二。

延寿镇正式成立于一九五六年，但在民国二十一年（1932年）全县实行镇乡制时，就有“延寿镇”之称。民国二十三年（1934年）改为延寿保。民国二十七年（1938年）为延寿街。一九四八年为城关区。一九四九年改为第一区。一九五六年撤区划乡时，又改为延寿镇。

全镇属大陆性季风气候。其特点是：冬寒，春旱，夏雨多，秋霜早临，四季变化明显。最高气温 $35^{\circ}\text{C}$ ，最低气温 $-40^{\circ}\text{C}$ 。年降水总量平均为五百七十毫米左右，降雨主要集中在七、八两个月。无霜期一百二十天左右。

全镇以镇办工业、服务业为主，生产队以农业生产为主。现有耕地一万零八百四十亩，主要分布在城镇周围的五个生产大队。一九八〇年总播种面积一万零五百六十五亩，主要作物有玉米、大豆、蔬菜等。粮豆薯总产一百三十四万斤。平均亩产二百三十斤。粮豆薯单产比一九五八年提高百分之二十七点一。蔬菜年产量八百八十万斤，平均亩产三千三百六十二斤。全镇农业总收入八十六万一千元。其中多种经营收入三十一万五千元，社员人均收入九十九元。镇办工业八处，有职工三百一十人，年产值一百一十三万元。街道工业七处，有职工七十四人，年产值十三万元。

文教卫生事业：现有小学四所，七十四个班，教职员二百三十八人，在校生四千零三十人。镇设卫生院一所，医务人员四十二人。



图为延寿镇人民政府（临时驻地）

# 延寿镇下属街道办 事处、生产大队和自然屯名称

卡号	标准名称	类别	汉语拼音	备注
1	延寿县	县	Yanshou Xian	延寿县人民政府驻地: 延寿城镇
2	延寿镇	镇	Yanshouzhen	延寿镇人民政府驻地: 延寿城镇
3	延寿	城镇	Yanshou	延寿县和延寿镇人民政府驻地
4	团结街道 办事处	办事处	TuanjieJiedao Banshichu	驻吉盛路
5	奋斗街道 办事处	办事处	FendouJiedao Banshichu	驻同庆街
6	胜利街道 办事处	办事处	ShengliJiedao Banshichu	驻吉盛路
7	前进街道 办事处	办事处	QianjinJiedao Banshichu	驻同庆街
8	东关大队	大队	Dongguan Dadui	驻延寿城镇东部
9	南关大队	大队	Nanguan Dadui	驻延寿城镇南部
10	西关大队	大队	Xiguan Dadui	驻延寿城镇西南部
11	富强大队	大队	Fuqiang Dadui	驻延寿城镇东北部
12	盛家屯	村	Shengjia tun	富强大队第2、3生产队所在地
13	同福大队	大队	Tongfu Dadui	大队驻地: 同福屯
14	同福屯	村	Tongfu tun	同福大队所在地
15	同福西北屯	村	Tongfuxibei tun	同福大队第4生产队所在地

# 延寿镇街道、巷及其它名称



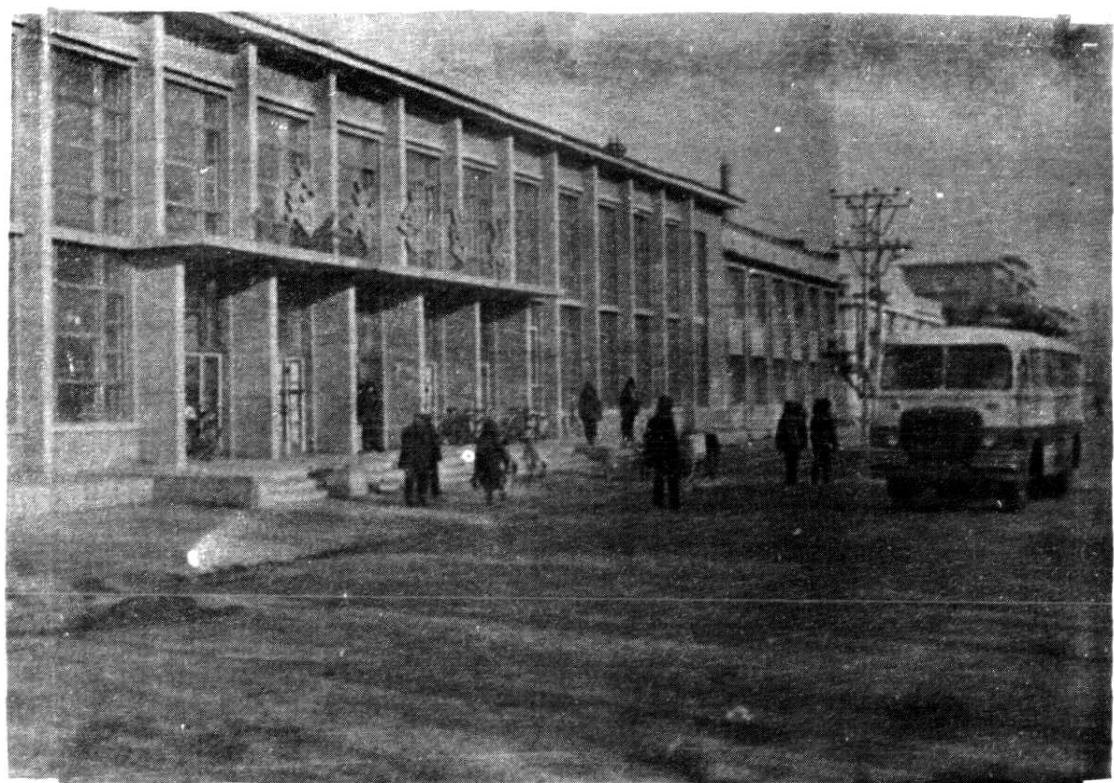
图为同庆街

同庆街建于一八九六年，全长五千米，宽十米，是延寿城镇的主要街道之一。

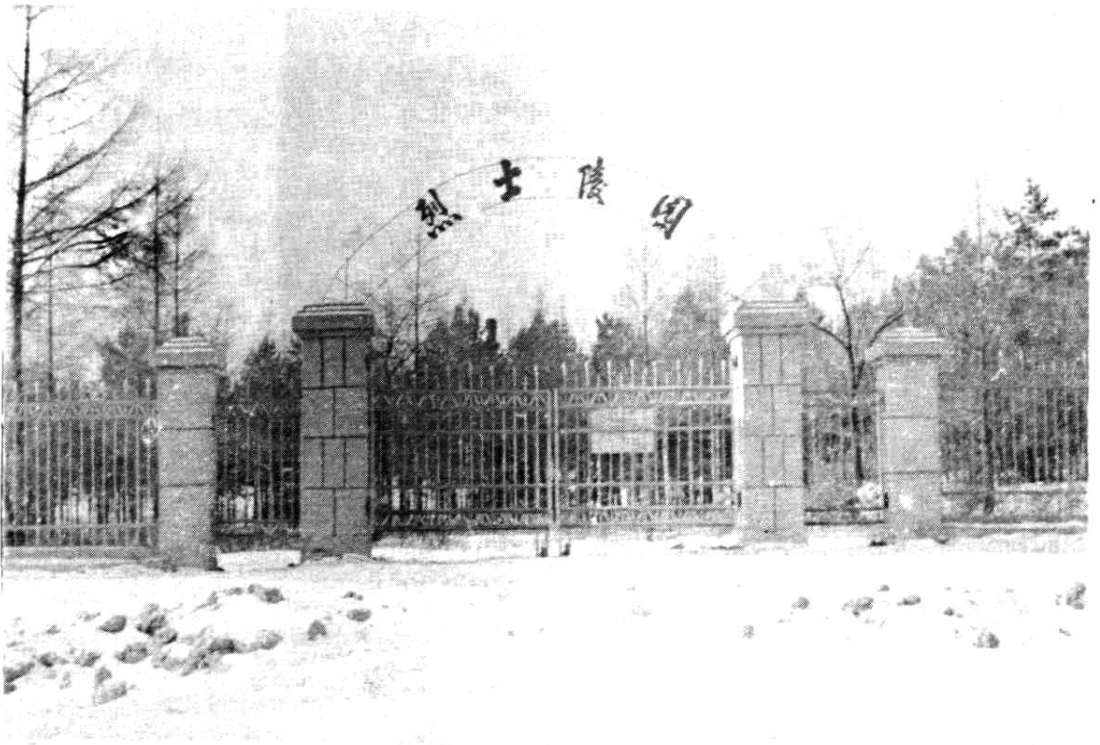


图为公安街

公安街建于一八九六年，全长两千五百米，宽十米，是延寿城镇的主要街道。



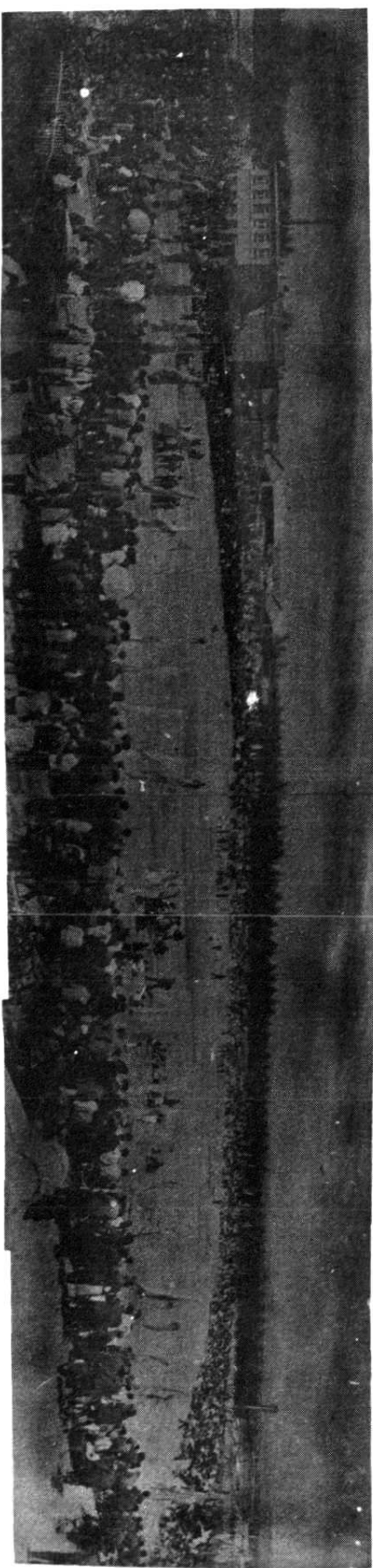
图为延寿县客运站



图为烈士陵园

12





图为北山体育场

北山体育场是延寿体育活动的中心。位于吉盛路北端东侧、烈士陵园对面。一九七六年九月六日动工。一九七九年十月首次使用。总面积为四万平方米。房屋（主席台、体校校舍）建筑面积为四百平方米。四周植树五千棵。场内设有四百米标准田径场一处（兼足球场）。四周看台可容纳观众两万人。规划中拟建体育馆、游泳池、冰球场、灯光球场正在施工中。