

兰溪游埠镇志



兰溪游埠镇志



浙江人民出版社



游埠镇人民政府办公楼
游埠电影院





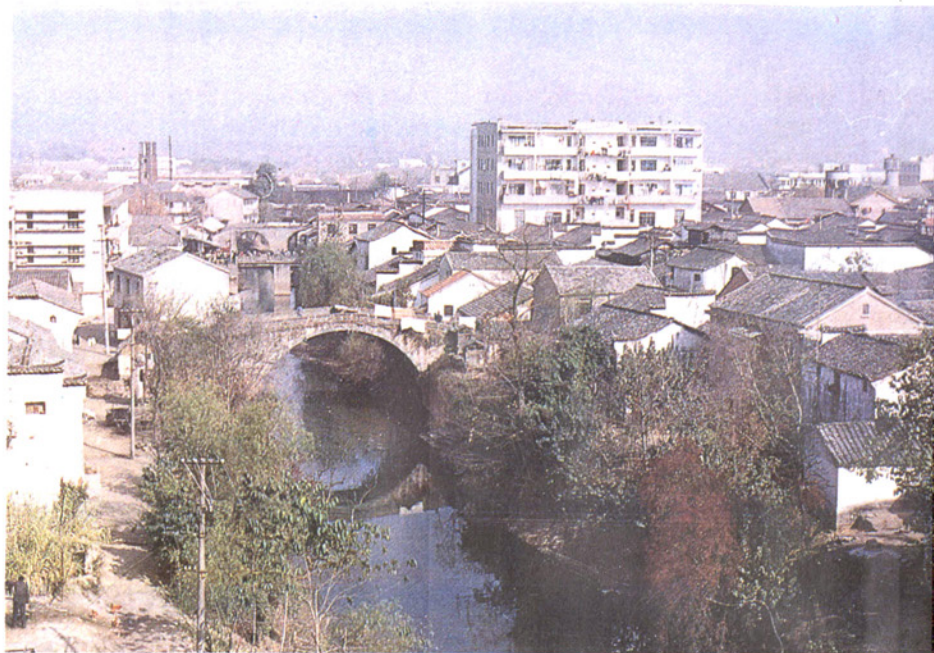
镇幼儿园
棉纺厂细纱车间





游埠百货大楼
游埠供销社商场





游埠镇全貌



家电灌站

市场

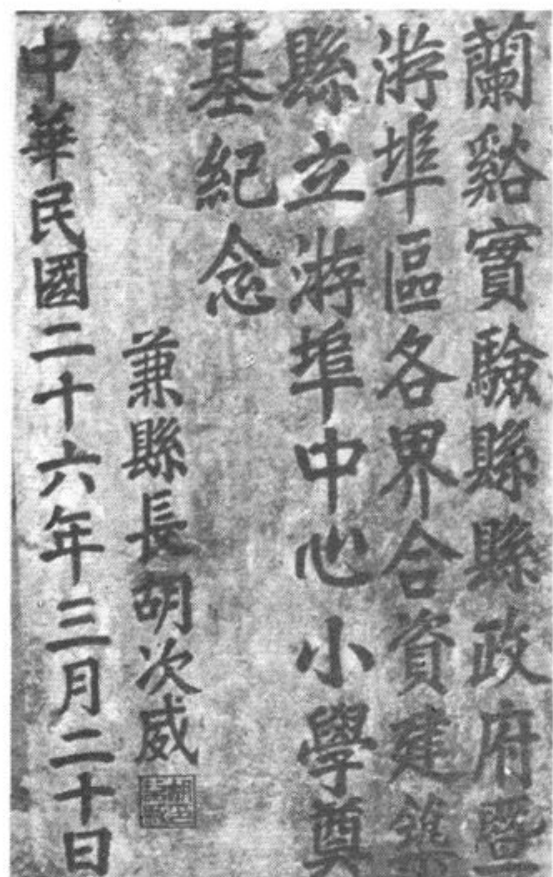




游埠汽车站

游埠溪上九桥之一永济桥



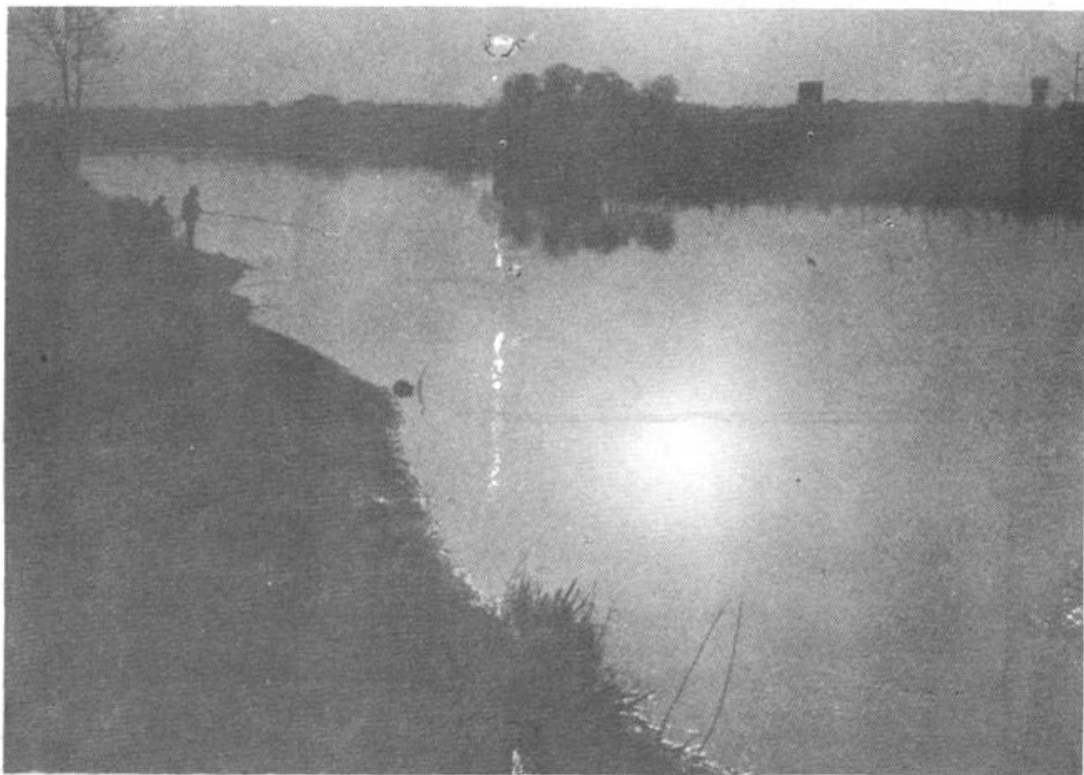


兰溪实验小学外景
兰溪实验小学碑文

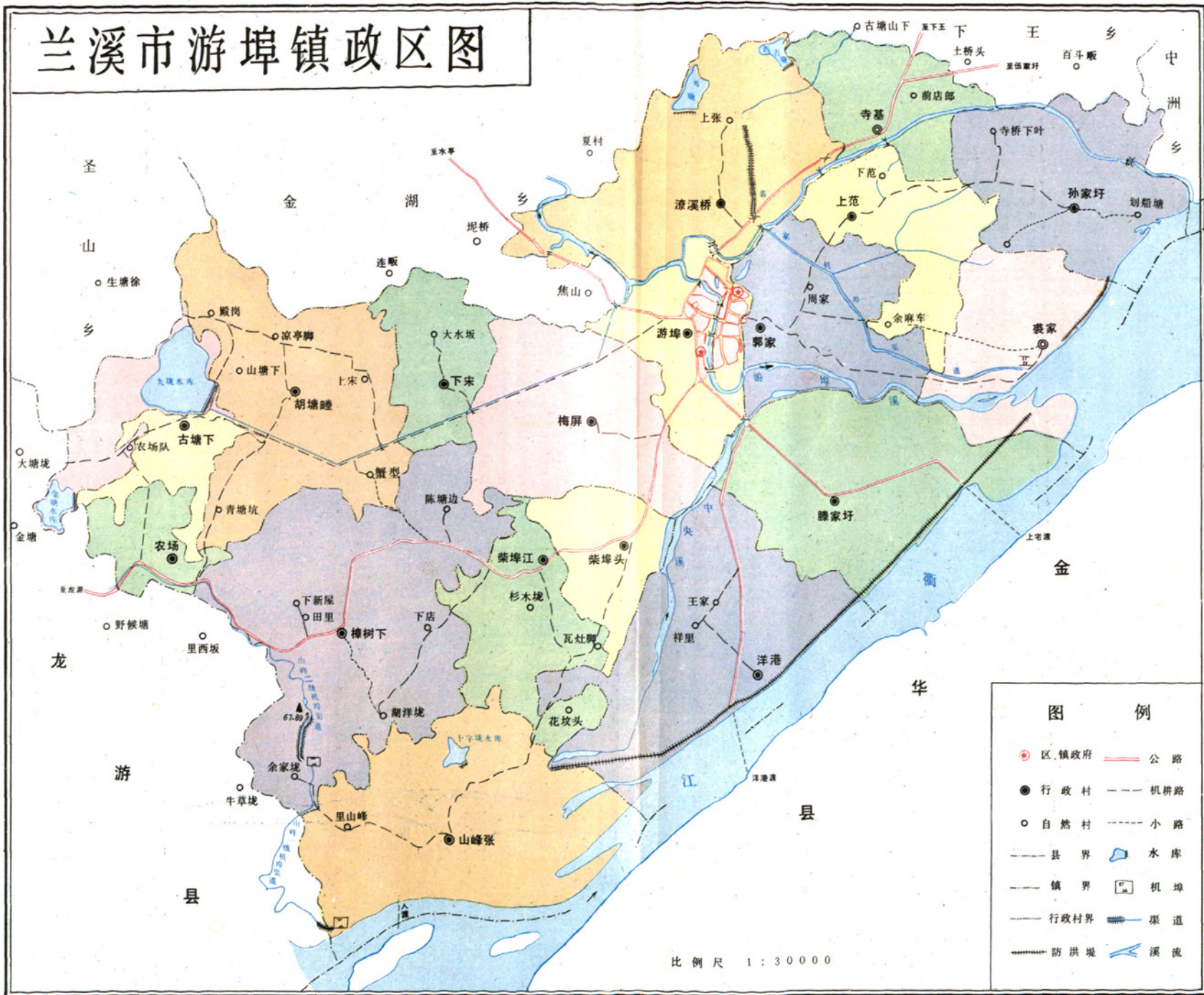
贯休罗汉图



游埠镇境内衢江古道遗址



兰溪市游埠镇政区图



游埠镇街巷分布图



序

游埠有史以来第一部《游埠镇志》出版问世，是全镇人民的一件大喜事，意义极为深远。

游埠历史悠久，远在东晋年间，兰溪尚未建县以前，已是婺州三河戍西部农副产品集散地。建县以后，商业繁盛，被誉为“浙西重镇”。1949年10月，随着经济的发展，各项事业蒸蒸日上，人民生活日趋富裕，可谓政通人和，百业俱兴。但是这个遐迩闻名的古镇，却无系统的文字记载，实为一件憾事。

当前，处于改革、开放的最好时机，自古以来，“盛世修志”。为使生于游埠、长于游埠、工作于游埠的人，以及身居异地的游埠籍人，能了解游埠镇的概貌、自然、经济、政治、文化、风俗等演变过程，我们于1987年9月提出编纂《游埠镇志》的倡议，立即得到各方面的赞同，历时一年总纂成书。它将为游埠的物质文明与精神文明建设提供历史借鉴和现实资料，并可作为对广大群众和子孙后代进行爱国主义、革命传统教育的乡土教材。

修成这部镇志，是各方面通力协作的结果。感谢浙江人民出版社与兰溪市市志编纂委员会办公室的大力支持与指导；感谢各有关单位为我们提供资料，感谢全体编写人员的辛勤劳动，精心编纂。

我们要“以志为鉴”，充分认识游埠的历史，研究游埠的兴衰得失，兴利除弊，更好地建设游埠，振兴游埠。

邵马高 周荣彩

1988年9月

凡 例

一、新编《游埠镇志》，上起所载事物发端，下迄公元1987年。详今略古，立足当代。

二、本志首列概述、大事记。依次分述地理、经济、政治、文化、社会、人物等六篇。附录载于有关章节之后。

三、本志人物传以“生不立传”为原则。入传人物以原籍本镇的近代现代人为主。

四、本志对建国以来历次政治运动不设专章记述，而散记于《大事记》及有关篇章中。

五、体裁采用史志连贯，分别以图、文、表、记等形式，用语体文记载。

六、本志叙事依时间顺序排列，但章节之间的衔接不受时序所囿。

七、本镇体制变更频繁，涉及附近几个乡，本志如实分录。

八、本镇历来为区所在地，本志有的数据涉及全区或几个乡。

概 述

(一)

游埠镇位于兰溪市西南，径距18公里。东南濒衢江与金华县相望，西南与龙游县和本市圣山乡接壤，东北与金湖、下王、中洲乡毗连，略呈葫芦状。全镇总面积22.34平方公里，辖2个居民委员会、17个行政村，人口16532人。

本镇为龙游县下游的商埠，故名游埠。

西南丘陵起伏，最高点海拔67.5米。东北大部为冲积平原，最低处海拔31.6米。衢江环流东南，游埠溪横贯镇内。属亚热带季风气候，温和湿润，雨量充沛，年平均气温17.7℃，年平均降雨量1504毫米，全年无霜期达280天。

据出土文物及古遗址考察，游埠成为埠头，至迟当在东晋，兰溪建县之前。明万历年间已称为镇，以后建制多变。1985年11月，游埠乡并入游埠镇，成为现在的建制镇。

游埠镇历来为区政权所在地，是全区政治、经济、文化的中心。清代初年及抗日战争期间，又曾长期驻军。清同治元年（1862）太平军与清兵左宗棠部，在游埠展开攻防战约二个月。民国15年（1926）北伐军在游埠附近柴埠头、柴埠江一线，全面击溃五省联军孟昭月部，故又为历史上的军事要地。

(二)

游埠镇工商业素称发达，因地处龙、兰、金三县之交，得衢江水运之便，上溯可达衢州、常山，顺流直抵苏杭。旧时陆路又有马车大道，通往龙游、汤溪、寿昌诸县，水陆辐辏，成为周围各地农副产品、手工业产品的集散市场，与义乌县佛堂镇齐名而为旧金华府八县的重要乡镇。

自清末至民国，全镇工商业有三场（小猪市场、粮油市场、花纱布市场）、三缸（酱缸、酒缸、染缸）、五坊（豆腐坊、糖坊、榨油坊、炒坊、磨坊）；六行（米行、猪行、柴炭行、竹木行、茧行、运输行）、十匠（铁、铜、锡、木、篾、石、泥水、雕花、鞋、漆）等行业。

商业中的百年布店祝裕隆，信誉卓著。协通当铺为兰溪乡区三大当铺之冠，资金雄厚。游埠盛产的两头乌猪种，腌制火腿，味美质优，运销各省，有“金华火腿兰溪出”之谚。游埠酱油，制法精良，驰誉邻省。兰溪为全国“乌柏之乡”，游埠产量占三分之一，油坊林立，加工便利。所产柏油，洁白细腻。游埠因柏油、酱油闻名东南，故清咸丰、同治年间官方文书往往将“游埠”写作“油埠”。

据资料记载，民国24年（1935）游埠有坐商212家，从业人员693人，资本额银洋178808元，营业额银洋617697元，当时商业之盛，可见一斑。每年农历五月十三日、七月廿二日，游埠有传统庙会，进行物资交流。省内各县商贩云集于此，江西夏布、安徽药材、茶叶，亦到此倾销，每次赶会人数上万，陈列货品近千。

抗日战争开始，绍兴富华丝厂迁址游埠。1942年县城沦

陷，商民纷纷前来避难，开店设摊，街道为塞。钱庄、运输行、花纱布市场等亦应运而生，工商业进一步繁荣。

建国后，公路交通取代水运，游埠至杭州、金华、兰溪、龙游等地均通汽车。对工业原材料、产品的运输和商品流通起重要作用。供销社商场、邮电、农业银行营业所大楼等相继建成，大街小巷，铺设水泥路面，市容焕然一新。党的十一届三中全会以后，实行改革开放政策，工业生产有较大的发展，至1987年底，全镇共有镇属以上工厂27家，年产值达2171.05万元。其中镇办企业16家，年产值1113.65万元，比1979年增长58.2倍。有商店26家，社会商品零售总额1932万元。

镇属17个行政村从事农业。建国前以生产粮食为主，但丘陵地易旱，沿江地易涝，农具简陋，操作墨守陈规，产量极不稳定。经济作物以柏籽，油菜籽、棉花为大宗。建国后，经过兴修水利，旱涝保收田已达81.55%。1980年落实生产责任制后，粮食产量大幅度增长，1987年总产量达8433400公斤，比1949年增加二倍。近年来，调整了产业结构，积极发展镇办、村办、户办企业。1987年底全镇工农业总产值达3199.65万元，其中工业产值（包括村、户工业）2225.53万元，占总产值的69.56%。

现在游埠镇经济已向农工商并举方向发展。

（三）

游埠镇文化教育事业向来比较发达。明代兰溪状元唐汝楫，曾就读于镇北兜率寺，清末徐炳珖主讲大街经馆，光绪庚子科解元曹清泉，即在此受业。章霁主讲濂溪桥经馆，人才辈出，后受聘去龙游，余绍宋亦出其门。光绪三十四年（1908）