

015660

山 西 省

平定县地名志



平定县人民政府编印

山 西 省

平定县地名志

山西省平定县人民政府编印

F11-2

110°

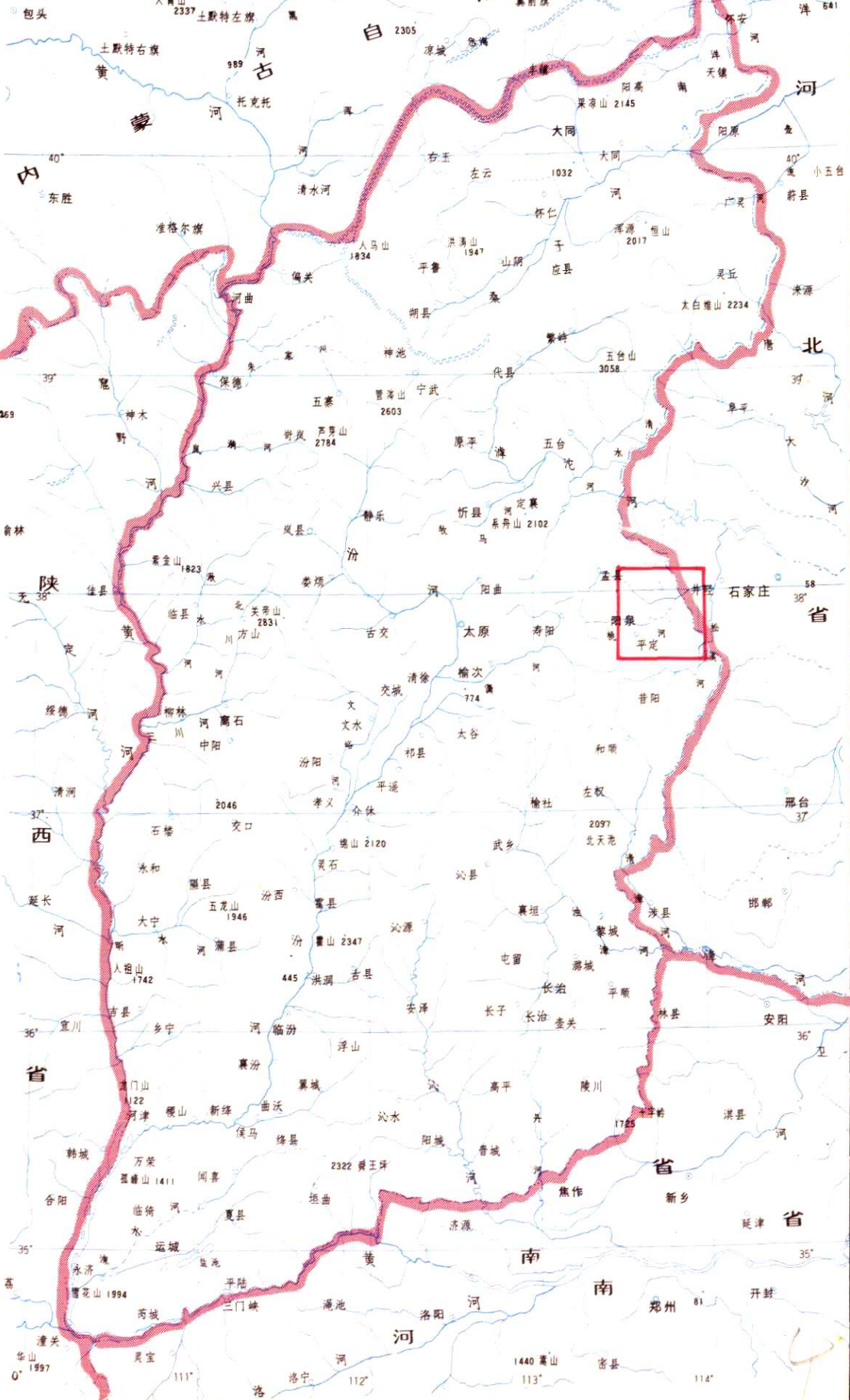
平定县地理位置图

呼和浩特

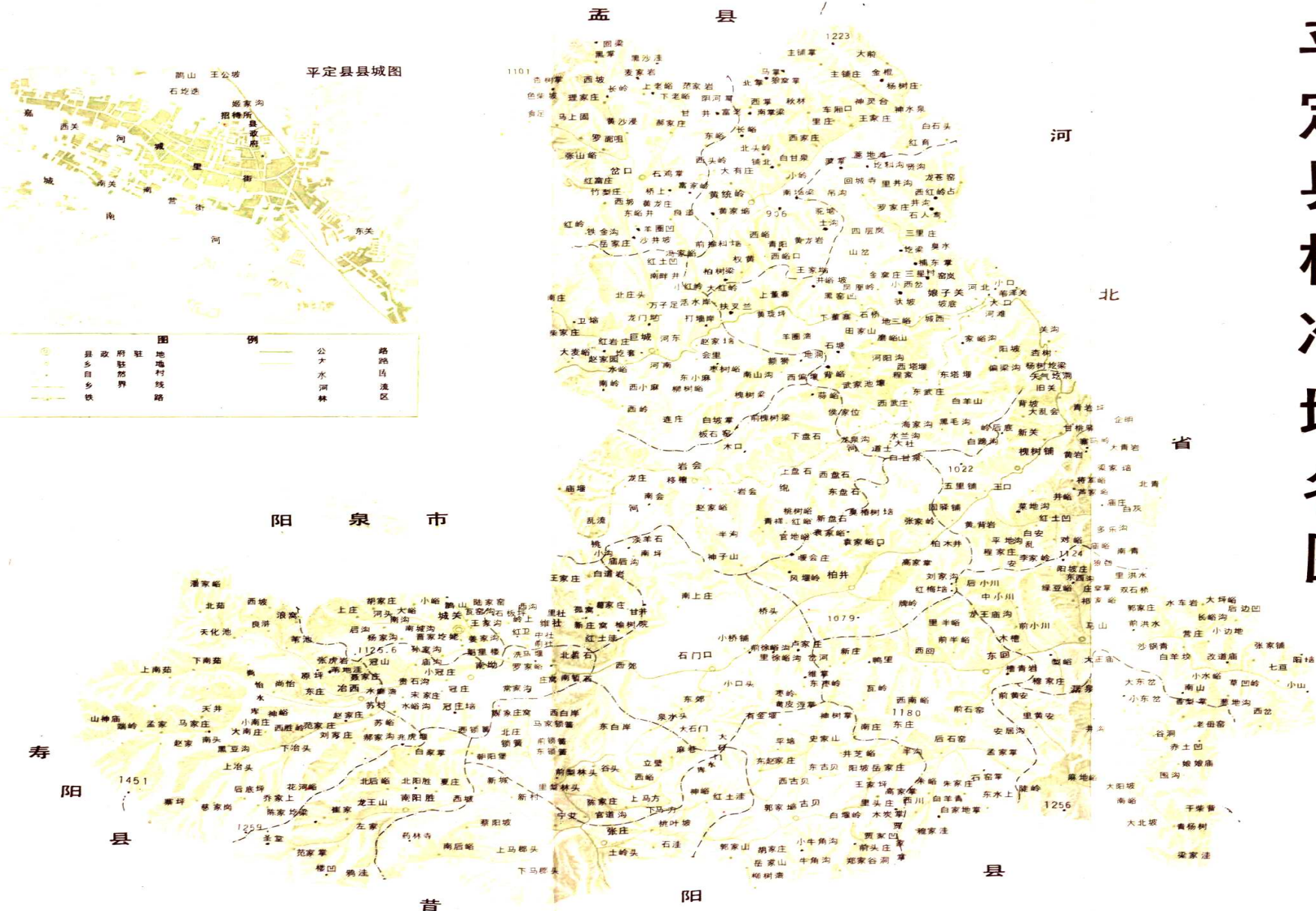
冀宁

41°

41°



平定县标准地名图



孟 县



河

北

省

阳 泉 市

寿

阳

县

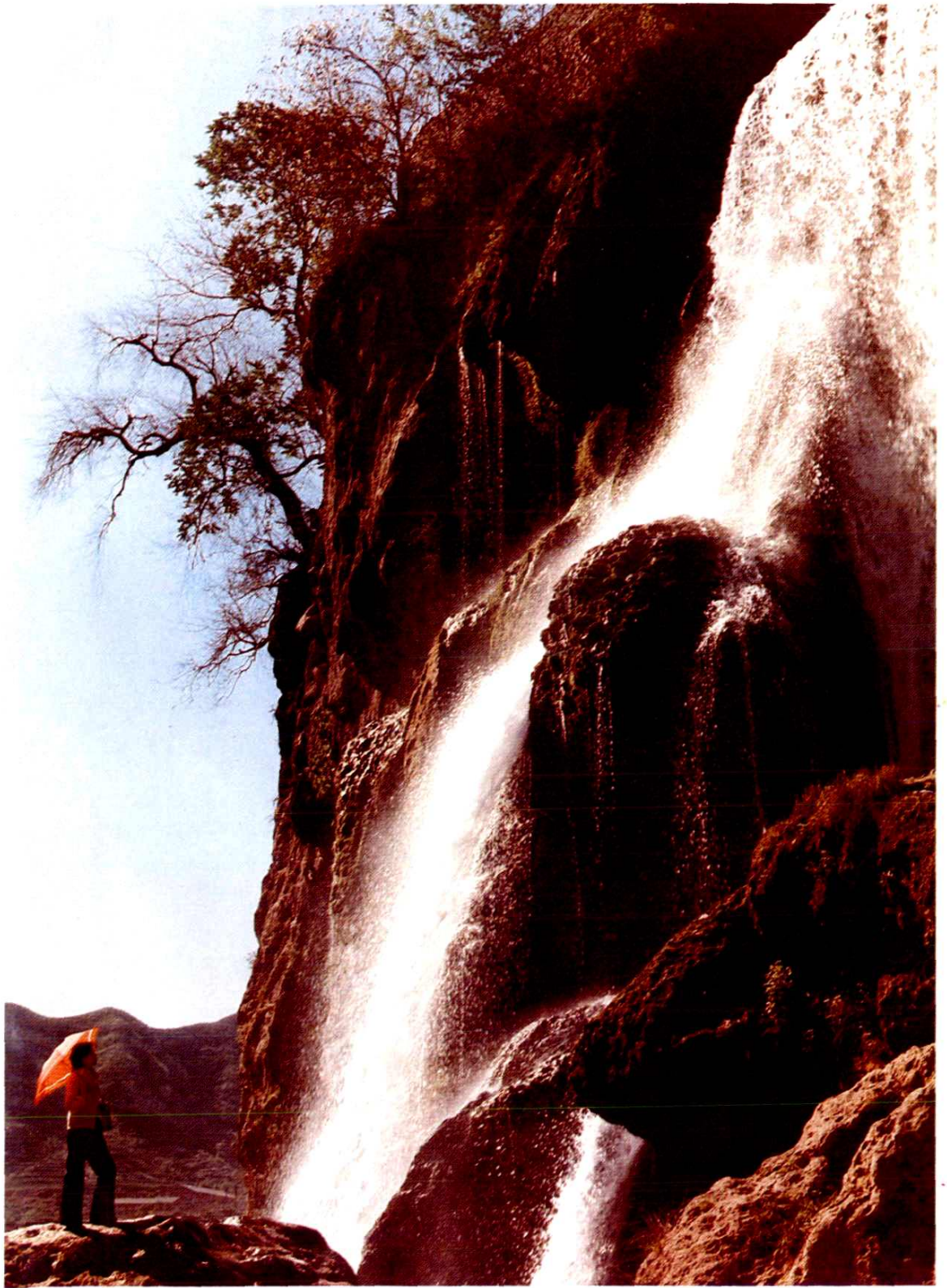
昔

阳

县

平定县地貌图





上城旧址



广阳古城





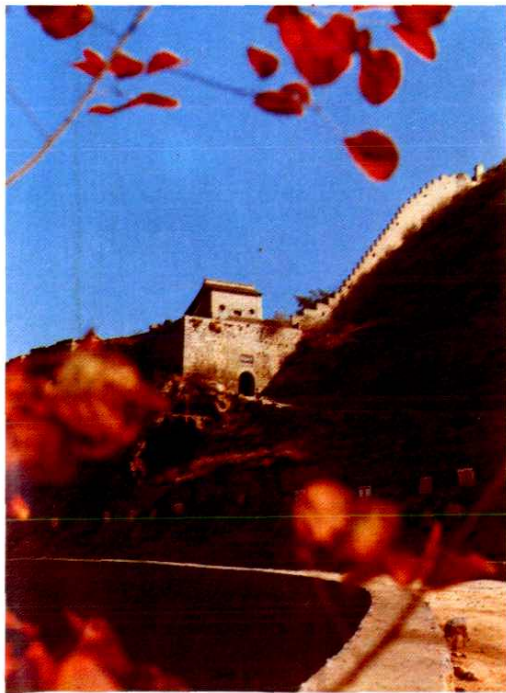
西锁簧汉槐



魏建长城



中共平定县委员会、平定县人民政府办公大楼



左
娘子关宿将楼

右
天宁寺宋塔

25



晋煤外运

柿乡十月





平定集市贸易大楼



▲街景

▼工会大楼





张庄乡新村骆驼石

高宏斌 摄



冠山资福寺碑帽

高宏斌 摄

平定钢铁厂



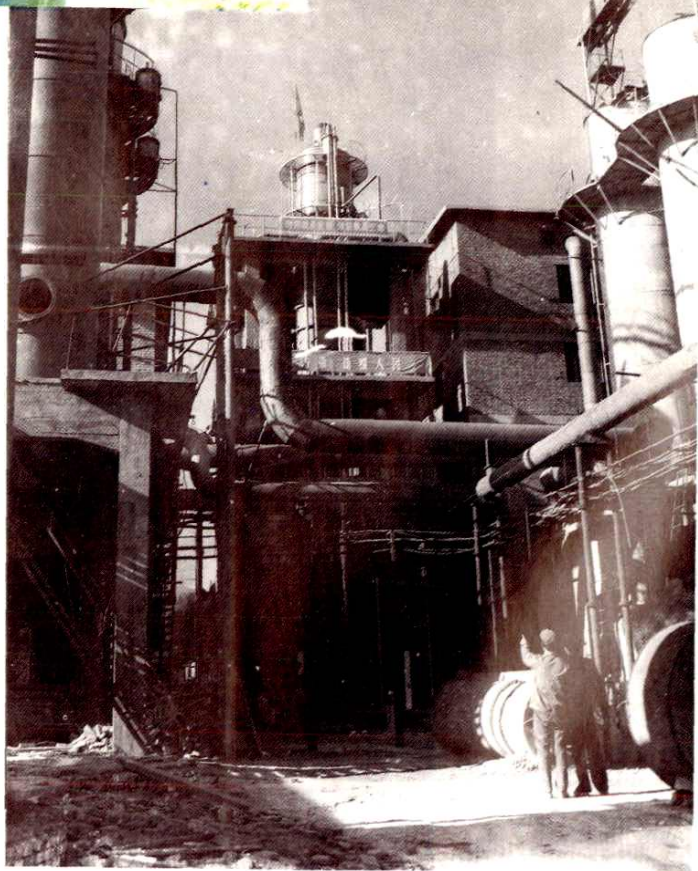
西锁簧学校



3964



煤
棧



磷
肥
厂

前 言

地名是人类社会发展的必然产物，也是历史进程中人们交往的一种重要工具。地名的称谓和书写是否统一？都直接关系到疆域划分，领土和主权完整。尤其是国民经济建设和社会进步以及人民日常生活中，都是和地名密切相关的。所以，在为实现四化建设需要，遵照国务院〔1977〕79号文件精神，开展地名普查，搞好地名工作，实现地名标准化、规范化，则富有重要意义。“平定县地名志”的编纂，是在中央和省的统一部署下进行的。我县的地名普查，早已圆满结束，并取得显著成绩，实现了普查目的。在胜利完成这一任务的基础上，又做了一系列修改和充实，为纂写地名志奠定了良好基础。内容丰富，寓意广阔的地名史料，不仅对党政机关、工矿企业、交通运输、文教卫生和所有乡村，提供了翔实的历史资料，而且对编纂各个专志也大有裨益。不言而喻，此书是一种重点反映地名来历，以及演变过程的工具用书。对于古、今地理的整个面貌，文物古迹，历史人物，山川及河流，都窥见一斑。

“平定县地名志”，自解放以来，堪为图文并茂，雅俗共赏，耐人寻味的一种很有历史价值的地名专著。本书广泛搜集了具有一定意义的古、旧地名，对于至今沿袭的地名，也相应地作了剖析。这些名目繁多，饶有风趣的地名，包括行政区划，城镇街巷，乡镇和各村委会，以及所有自然村，还有主要企事业。同时也对山川及河