

桓台縣簡志

桓台縣地方志
志辦公館編

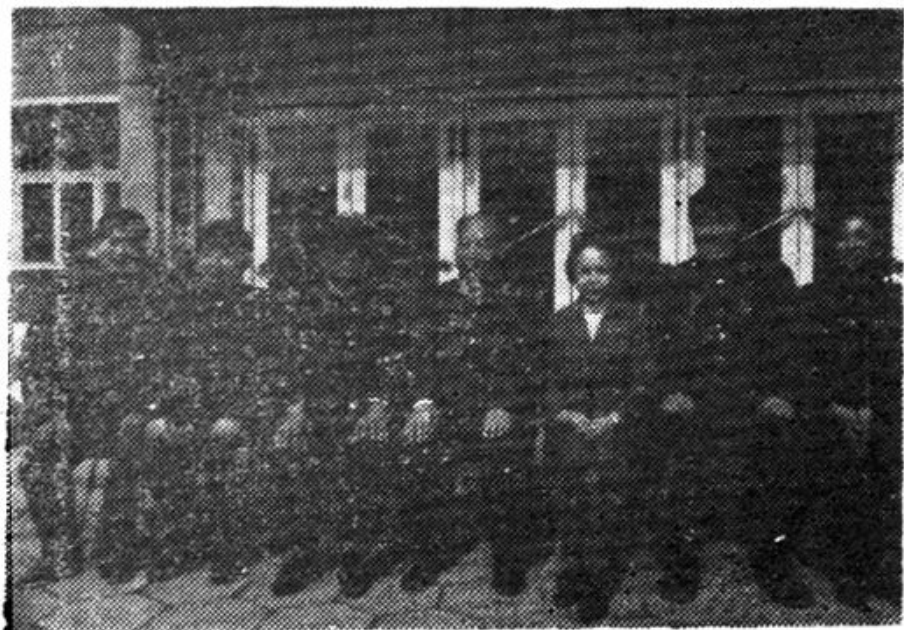


一九八五年二月四日，中共中央政治局委员、全国人大常委会委员长彭真来桓台视察工作。县委、县政府的主要负责同志前往火车站迎接。彭真委员长与县委书记徐学汉（上图）、县长魏光荣（下图）亲切握手。





县委书记徐学汉在县招待所向彭真委员长汇报工作。
右起：魏光荣、彭真、徐学汉、孙志瑗（淄博市委书记）、宋立言（淄博市人大常委会主任）。



彭真委员长及夫人张浩清与县委、人大、政府的负责人和有关同志合影。

右起：魏光荣、宋文修、张浩清、彭真、徐学汉、王郊儒、韩家华。

堅伯知來
服務口此

瓦

冬

劉銘三

序 言

《桓台县简志》从征集资料到编写出版，用了八个多月的时间，现在同读者见面了。尽管它还不够完善，甚至可能有不少缺点或错误，但也确实是编者和热心这项事业的同志辛勤劳动的结果，是第一本比较系统地介绍桓台县基本情况资料书。

编修地方志，是我国民族的优良传统。编纂一部具有时代风貌、富有地方特色的《桓台县志》，是全县人民的共同愿望，是社会主义物质文明和精神文明建设的一件大事，是一项有益当代、惠及后世的事业。

我县同全国一样，在社会主义建设中取得了巨大成就，特别是党的十一届三中全会以来，全县国民经济和各项事业都得到了迅速发展。回顾历史，我们走过的道路确实不是平

坦的。建国三十五年来，既有成功的经验，也有遭受挫折的教训。坚持实事求是，一切从实际出发的思想路线，是集三十多年经验教训的基本总结，也是今后必须遵循的基本原则。编纂《桓台县志》就是按照这个原则，把我县一百四十余年来，政治、经济、文教、卫生、自然、地理等各方面沿革变迁，翔实地记录下来，以供现在和后人发展经济、进行“四化”建设借鉴和参考。编纂一部完整的《桓台县志》是一项大的工程，大约需要四、五年的时间才能完成。为了让大家能够尽早看到系统介绍桓台县基本情况的资料，县委、县府责成县志办公室首先编辑了这本书。这就是《桓台县简志》出版的指导思想和意义所在。

编史修志是一项伟大的事业，光荣的事业。《桓台县简志》的出版，仅是编纂新修《桓台县志》的第一步，今后征集资料和编纂

的任务，更加繁重，更加艰巨。因此，我希望县志办公室的同志在编史修志的征途上，要继续加倍努力；各乡镇、县直各部门，也要组织专人，集中精力，弄清本地区、本部门的情况，写好乡、镇志和各个专业志，以便加速新修《桓台县志》的问世，服务于四化建设。

魏光荣

一九八四年十一月二十五日

凡 例

一、本《简志》为桓台县的建置沿革、自然条件、经济状况、城市建设、文化事业、党政建设、重大事件、著名人物、名胜古迹等方面的简要记述。

二、本《简志》的经济状况、文化事业，主要是记述建国以后到一九八三年的情况；行政区划，使用的是一九八四年机构改革以后的新区划。

三、本《简志》之前，设有桓台县行政区划简图一张。

四、建置沿革，着重记述全县的位置、沿革、区划、人口、民族等方面的主要情况。

五、自然条件，着重记述全县的地质、地形、河流、湖泊、土壤、植被、气候、自然灾害、自然资源等方面的主要情况。

六、经济状况，着重记述全县的经济构成，农业、林业、畜牧业、建筑业、副业、工业、交通、邮电、财政、税收、金融、商业、土特产品、人民生活等方面的主要情况。

七、城市建设，着重记述县城建设、公用事业、园林绿化、住宅建设、环境管理、建筑施工等方面的主要情况。

八、文化事业，着重记述全县的教育、科技、文化、卫生、体育等方面的主要情况。

九、党政建设，着重记述县委、人大常委会、县政府、政协等方面的主要情况。

十、重大事件，着重记述建国以前的有关政治、军事等方面的大事。

十一、著名人物，着重记述桓台县自古以来的最著名的人物，以正面人物为主。

十二、名胜古迹，着重记述桓台县内现有的，重大的，已不存者不书。

十三、本《简志》所用之经济数字，一律以县统计局的数字为准，在进行对比时，均用不变价格换算过。

十四、本《简志》以省志办公室关于《县志编纂基本要求》为依据，力求做到观点正确，资料翔实，体例完备，特点突出，文风端正。

十五、本《简志》以省志办公室关于《县志行文规范》为依据，力求做到行文规范化。

十六、本《简志》纪年的使用，一律公元在前，年号在后，如1840年（清道光二十年）。

目 录

序 言

凡 例

桓台县行政区划简图

建置沿革.....	(1)
自然条件.....	(5)
经济状况.....	(15)
城市建设.....	(39)
文化事业.....	(43)
党政建设.....	(48)
重大事件.....	(68)
著名人物.....	(73)
名胜古迹.....	(77)
编 后 记.....	(80)

建置沿革

位置 桓台县位于山东省中部偏北，东经 $117^{\circ}49'$ — $118^{\circ}00'$ ，北纬 $36^{\circ}54'$ — $37^{\circ}04'$ 之间。东北与博兴县接壤，东、南部与临淄区、张店区为邻，西南与周村区连界，西与邹平县相接，西北越小清河与高青县相连，东西横距 31 公里，南北纵距 25.5 公里，总面积 509.53 平方公里。

沿革 据出土文物考证和史书记载，大约在四、五千年前的新石器时代，境内就有氏族聚居。夏属青州。商属蒲姑国。周属齐国渠丘邑、葵丘邑、狄邑。秦属齐郡。西汉属齐郡西安县，千乘郡高苑县、被阳县、平安县、延乡侯国。隋属齐州长山县、高苑县，青州临淄县。

1282年（元至元十九年），始割长山县东部、高苑县南部、临淄县西部建立新城县，县治新城，属行中书省般阳路。明属山东布政使司济南府。清沿明制。

1914年新城县易名邳水县。这年四月，因齐桓公戏马台在县城内，改为桓台县，属济南道。1927年废道，直属山东省。

1939年1月，设县公署，属益都道。

1940年5月，桓台县抗日民主政府成立，属清河专署。

1941年至1950年4月隶属迭经变化，先属清中专署，又改清西专署，后属渤海区第六专署、第三专署。1950年5月，属淄博专署。1953年7月，属惠民专署。1958年11月，并入博兴县，属淄博专署。1961年9月，复置桓台县，属惠民专署。1983年10月，

划归淄博市。

区划 1949年全县有9个区，111个乡。1958年建为12处人民公社。1970年8月，调整为13处人民公社，1984年4月，又改建为6镇（索镇、田庄、新城、起凤、荆家、唐山）7乡（侯庄、果里、耿桥、周家、陈庄、邢家、马桥）。

人口 1949年全县只有299,992人，1983年末已达451,305人。其中，男224,853人，女226,452人，性比例为98.31:100；农业人口429,077人，非农业人口21,732人，每平方公里平均886人。18岁以下人口占41.4%，19—60岁人口占50.6%，61—80岁人口占7.9%，81岁以上人口占0.1%；大专毕业、肄业生占1.01%，高中生占

表 1

历次人口普查统计表

项 目		1 9 8 2 年						
		1 9 4 9 年	1 9 5 3 年	1 9 6 4 年	第 三 次 人 口 普 查	比 1949 年 增 长 %	比 1953 年 增 长 %	比 1964 年 增 长 %
全 县 人 口 数	户	69,342	70,616	76,710	103,252	48.9	46.2	34.6
	人	299,992	311,815	325,457	441,410	47.1	41.6	35.6
	净增		11,823	13,642	115,953			
	自然长增率%		26.5	29.9	11.3			
性 别	男	145,351	151,078	159,738	218,828	50.5	44.84	37
	女	154,641	160,737	165,719	222,582	44	38.4	34.3

47.38%，初中生占189.5%，小学生占380.39%（附表1）。

民族 县内以汉族居多，为451,279人，回、蒙、满、侗等民族共26人，主要散居在索镇、唐山、新城、马桥、周家等乡镇。

自然条件

地质 桓台地处华北台坳的东南边沿，南属鲁西隆起，北属渤海凹陷，呈西南东北向的齐河至广饶断裂带横穿县境北部，将本区域分为两个二级构造单元。南部为泰沂山脉北麓山前洪冲积扇的中、尾部，北部为山前洪冲积、黄泛冲积和海潮侵袭交替作用形成的海陆相沉积。地表全部为新生界第四纪或第三纪末的沉积物。在大约3000米范围内，为新生界第四纪或第三纪及中生界白垩纪交换结构，再以下