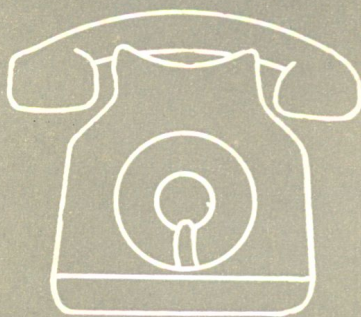
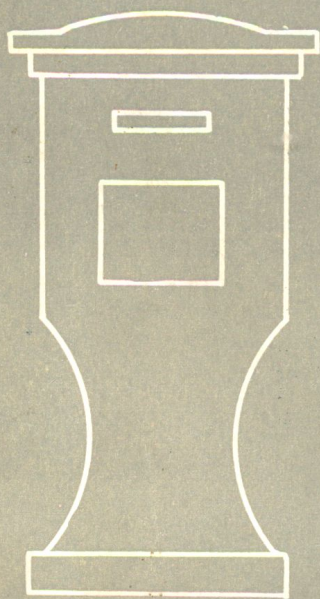


建德縣郵電志

任政題



浙江省建德县邮电局邮电志编写组

建 德 县 邮 电 志

建德县邮电局《邮电志》编写组

一九八五年五月

题 词： 郁 淮
序： 周金奎
审 修： 建德县志编纂领导小组办公室
主管审定： 麻生炎
封面题字： 任 政

《建德县邮电志》编写组

编写组前期负责人： 孙德明
编 辑： 谢昌明 吴华诗
文 字 修 正： 楼方森
采 访： 徐志萍 程桂麟 王 杰 洪 云
楼加禄 胡铭煦
摄 影： 封秋茶 宋伟建 汪建宏
制 图： 吴华诗 谢昌明
校 对： 谢昌明 吴华诗

题 词： 郁 淮
序： 周金奎
审 修： 建德县志编纂领导小组办公室
主管审定： 麻生炎
封面题字： 任 政

《建德县邮电志》编写组

编写组前期负责人： 孙德明
编 辑： 谢昌明 吴华诗
文 字 修 正： 楼方森
采 访： 徐志萍 程桂麟 王 杰 洪 云
楼加禄 胡铭煦
摄 影： 封秋茶 宋伟建 汪建宏
制 图： 吴华诗 谢昌明
校 对： 谢昌明 吴华诗

题 词： 郁 淮
序： 周金奎
审 修： 建德县志编纂领导小组办公室
主管审定： 麻生炎
封面题字： 任 政

《建德县邮电志》编写组

编写组前期负责人： 孙德明
编 辑： 谢昌明 吴华诗
文 字 修 正： 楼方森
采 访： 徐志萍 程桂麟 王 杰 洪 云
楼加禄 胡铭煦
摄 影： 封秋茶 宋伟建 汪建宏
制 图： 吴华诗 谢昌明
校 对： 谢昌明 吴华诗

题 词： 郁 淮
序： 周金奎
审 修： 建德县志编纂领导小组办公室
主管审定： 麻生炎
封面题字： 任 政

《建德县邮电志》编写组

编写组前期负责人： 孙德明
编 辑： 谢昌明 吴华诗
文 字 修 正： 楼方森
采 访： 徐志萍 程桂麟 王 杰 洪 云
楼加禄 胡铭煦
摄 影： 封秋茶 宋伟建 汪建宏
制 图： 吴华诗 谢昌明
校 对： 谢昌明 吴华诗

题 词： 郁 淮
序： 周金奎
审 修： 建德县志编纂领导小组办公室
主管审定： 麻生炎
封面题字： 任 政

《建德县邮电志》编写组

编写组前期负责人： 孙德明
编 辑： 谢昌明 吴华诗
文 字 修 正： 楼方森
采 访： 徐志萍 程桂麟 王 杰 洪 云
楼加禄 胡铭煦
摄 影： 封秋茶 宋伟建 汪建宏
制 图： 吴华诗 谢昌明
校 对： 谢昌明 吴华诗

题 词： 郁 淮
序： 周金奎
审 修： 建德县志编纂领导小组办公室
主管审定： 麻生炎
封面题字： 任 政

《建德县邮电志》编写组

编写组前期负责人： 孙德明
编 辑： 谢昌明 吴华诗
文 字 修 正： 楼方森
采 访： 徐志萍 程桂麟 王 杰 洪 云
楼加禄 胡铭煦
摄 影： 封秋茶 宋伟建 汪建宏
制 图： 吴华诗 谢昌明
校 对： 谢昌明 吴华诗

建國郵政見之出版，這是我省第一部
郵政見之出版，值得慶賀！編者志趣真
正，有所聞，必有所學。其編者，廣征
博采，教者其人，必有其人。其編者，
博采，內容翔實，圖文並茂，詳略得宜，堪
為標楷。希望能在出版基礎上，不斷補充，更趨
完善。為郵政見之出版，作出应有的贡献。

柳 濯

一九八五年二月十二日

注：作者系浙江省郵電管理局黨組書記、局長。

序

建德邮电事业发展历史悠久。早在清光绪二十六年（1900）即开办严州邮局，1918年建立建德电报局，1929年成立浙江省长途电话局建德支局。建国后，沧桑巨变，邮电事业也随之发展，成绩很大。建德邮电局的两位老同志，不畏辛劳，几度春秋，搜集了本县八十多年的邮电史料，考证核实，编纂成志，不仅为总纂县志提供了基础资料，而且对总结一方之经验，保存一方之史料，参稽一方之政事，发展一方之事业，都有重要的参考价值。实是一件裨益于后人的大好事，值得庆贺！

“传邮万里，国脉所系”。随着我国社会主义现代化建设事业的发展，邮电通讯将愈来愈在生产、工作和人民生活中居于重要的地位，愈来愈成为人们相互交往，现代管理的重要手段。全县邮电战线的广大干部、职工，既能为过去写下光荣而自豪的一页，在向四个现代化进军的今天，必将在党的领导下，为振兴我县的邮电事业，谱写出更加壮丽的篇章。

中共建德县委办公室主任建德县志主编 周金奎

一九八五年三月二十日

凡 例

一、《建德县邮电志》上限年代源自1900年，下限年代迄至1983年底，个别内容有所突破。

二、本志的编写资料，来源于浙江省档案馆、浙江省邮电管理局档案室、省图书馆、建德县档案馆和建德县邮电局现存的部分文书表报资料，以及经过核实，能反映当时邮电状况的口碑材料。

三、本志采用纪事本末体、史志结合的方法编写，随文配以精选的图、表、照片。

四、本志各章节以事物始末连贯编修，不标分大清、民国和建国后人民邮电各个历史阶段。注意发展趋向，先远后近，略古详今，详叙现状。

五、本志中涉及的货币单位，以当时的币制为准，计量单位以公制为准。

六、历史纪年，民国以前按历史习惯用法，在括弧内注明公元年号，中华人民共和国成立后，一律以公元纪年。

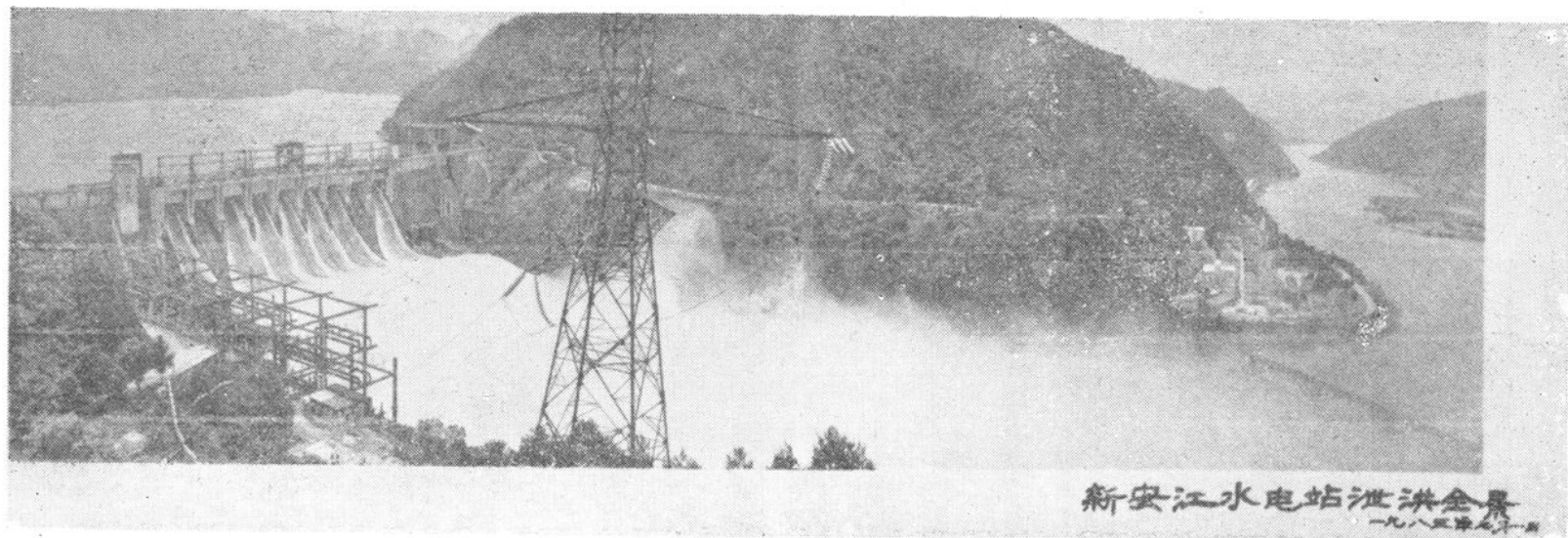
七、地名沿用当时地名，在括弧内注明普查后的现用地名。

八、转录历史档案中的书籍、报纸、杂志上的文章，均注明书报名称和出处。

九、本志书经审修为一卷六章，全书约十二万字。

《建德县邮电志》辑编组

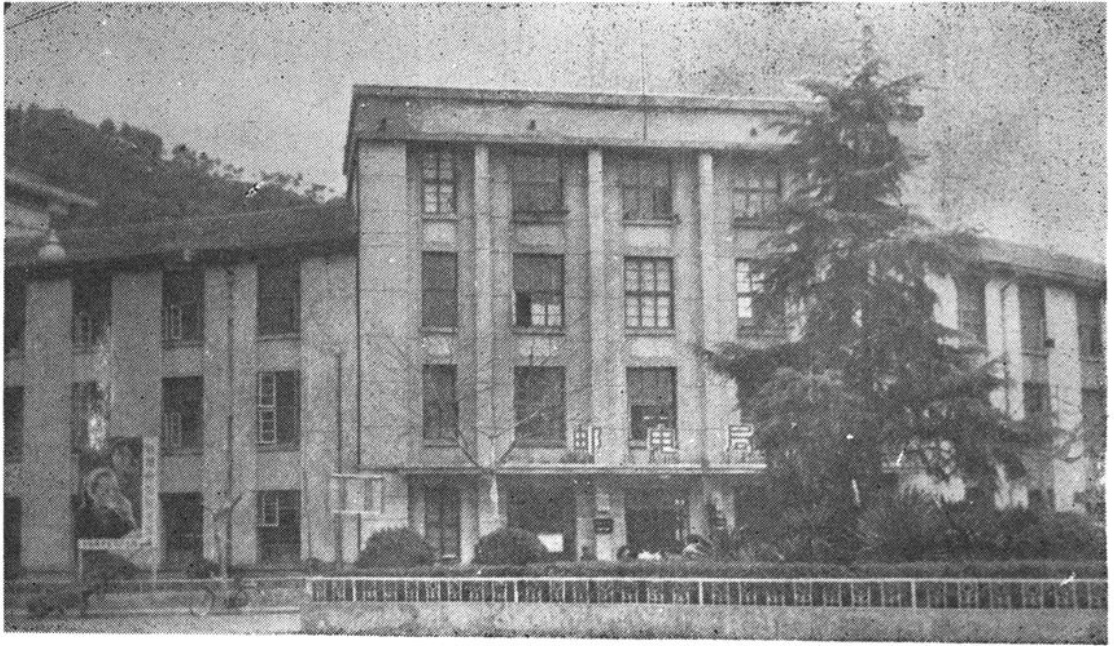
一九八四年十二月



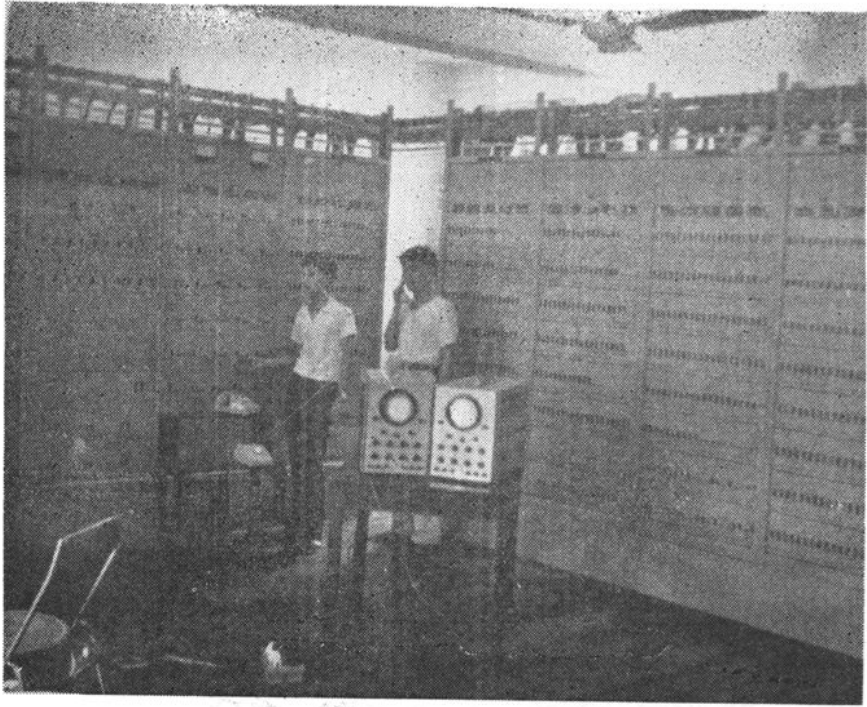
新安江水电站



建德县城



建德县邮电楼外貌



准电子自动总机测试



长话、农话接续台

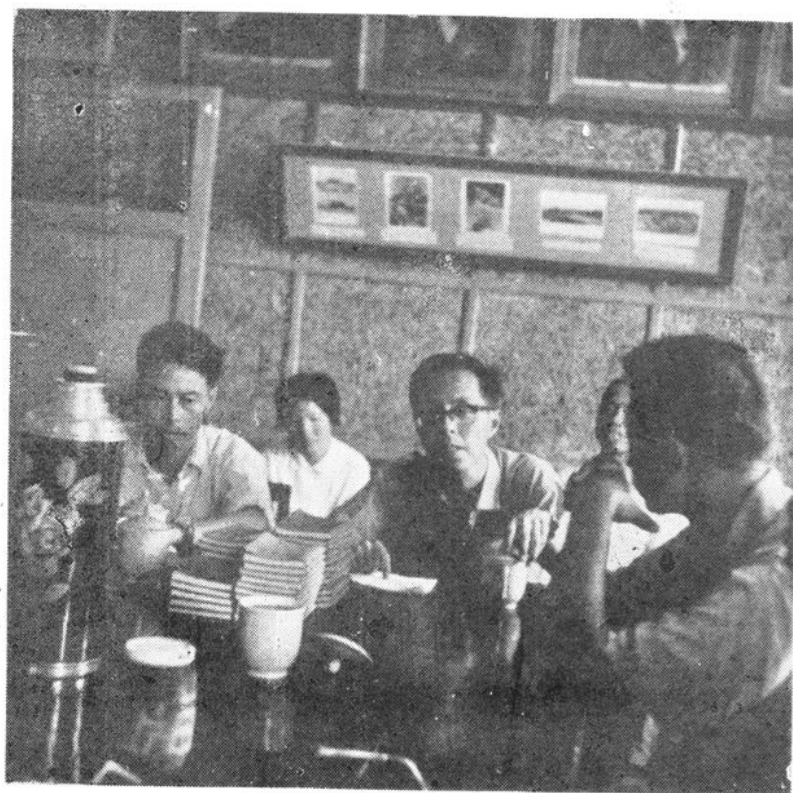
县局营业处



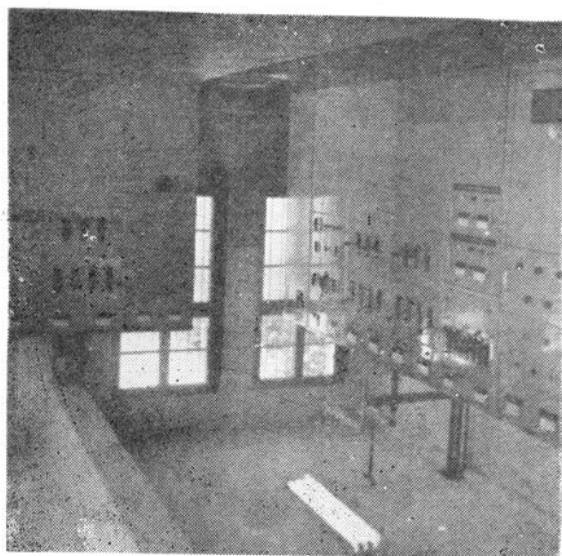
电传机收发电报



屠处长、崔工参加自动电话开通



市话电力设备



分拣信函



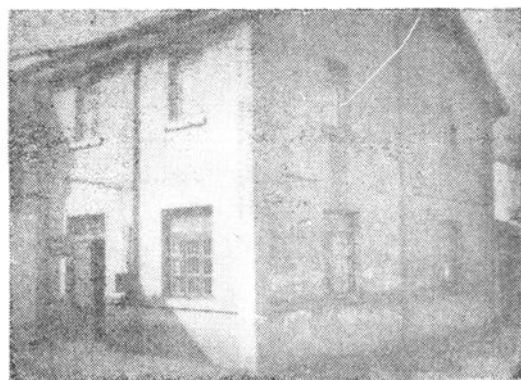
开筒收信



首届邮展



出班投递



洋溪邮电所