

中华人民共和国地方志丛书

# 即墨市志

上

Jimo Annals 即墨市史志编纂委员会



方志出版社

中华人民共和国地方志丛书



# 即墨



# 市志

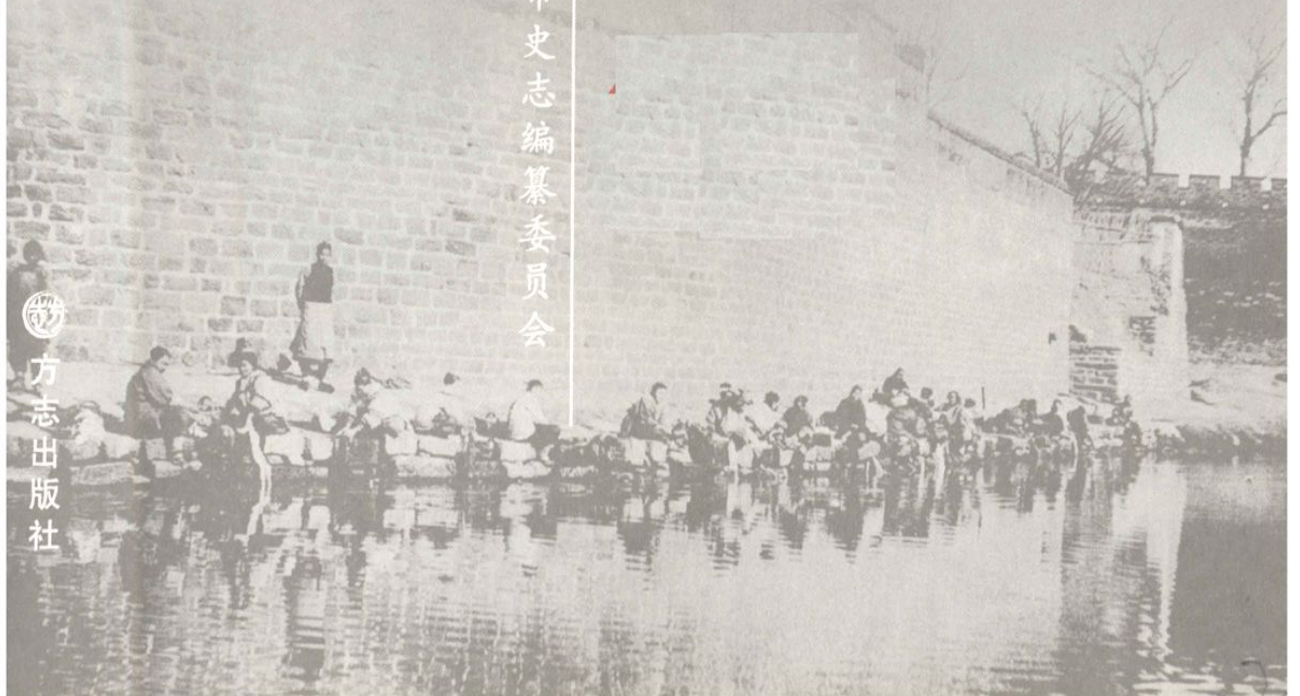
上

Jimo Annals

即墨市史志编纂委员会



方志出版社



## 即墨市史志编纂委员会

名誉主任：张洪训

主任：张德平

副主任：王建中 于 澎 郭玉娟 迟建珉 管元江  
梁孝平

委员：姜文慎 张可先 韩丛珠 姜景良 于 波  
孙圣瑶 谭 春 孙红松 刘崇珂 傅正会  
邹新军

办公室主任：张可先

主 审：张洪训 张德平

副主 审：王建中 管元江

主 编：张可先

主编顾问：孙 鹏

副主 编：阎松鹤 迟超勋

编 辑：王兆纯 王洪涛 孙 鹏 李晓雁 吕振昌  
张可先 迟超勋 陈克瑜 范新生 阎松鹤

特邀编审：黄济显 于成珉

特邀编辑：刘诰训 董安荣 江志礼 江敦文 马书山

编 务：韩初法 毛永波

摄 影：陈成英 姜可起 张 涛 宁友鹏等

# 序 一

地方志编纂是中华民族优良的文化传统，已有二千多年的历史。古云：“治天下者，以史为鉴；治郡国者，以志为鉴。”历览古今志书续修，大致有四种情况：凡前志已载者续者一律省略，仅增补前志缺漏，续近事成编；续志完全抄录前志内容，再新增一小部分内容；续志依前志“凡例”，凡前志详载又未变化者从略，大量增加前志之后的史实；改前志体例，重新设纲立目，补旧增新。即墨新一轮修志即采用了第四种方式。实践证明，这种方式是比较科学的，也是难度较大的，需要很大的勇气和毅力。

在新一轮修志过程中，史志办的同志不避艰难，选择了续修通志。他们默默无闻，辛勤耕耘，努力探索创新，收获了丰硕的成果。以《即墨市志》编修为主线，先后整理出版了明清即墨旧志，组织编纂出版了一批专业志、部门志、镇志等志书，被中国地方志指导小组誉为“山东续修工作中的即墨现象”，获得全国先进。风雨春秋，历时六载，《即墨市志》披沙拣金，终集大成。《即墨市志》存真求实，全面反映即墨古今之大势大略，使即墨历史风貌完整凸显在读者面前，特别是浓墨重彩地记载了即墨人民的创举，突出了即墨亮点和改革开放20余年来的辉煌成就，丰富了即墨的历史文化底蕴。

本轮修志正值即墨历史上发展最好、最快的时期。全市政通人和，经济综合实力大幅跃升，在全国最发达百强县排位连年提升，至2005年为第38位；实际利用外资等多项经济综合指标列山东省、青岛市前茅。按照青岛市“以温泉周边区域为启动点，拉动青岛城市东部崛起”的战略部署，举全市之力，打造全市新的增长极，大青岛东部现代新区强势崛起，即墨的城乡面貌日新月异，各项事业蒸蒸日上，捷报频传。全市上下形成了“团结一心，不畏艰难，加压苦干，聚力突破，勇创实绩，造福人民”的即墨精神。这些业已载入即墨改革开放和现代化建设事业的光辉史册。

《即墨市志》是一方之信史，一方之全史。它溯古通今，条分之，缕析之，明其源，载其流，全面系统、真实准确地记载即墨发展变迁的历史脉络和前进足迹，给人以智慧和启迪，是即墨人民宝贵的精神财富，希望能成为各级领导干部和人民群众的案头书，真正发挥其“资治、教化、存史”的作用，服务于即墨的“三个文明”建设。谨致数语，以贺其成！

中共即墨市委书记 张洪训

二〇〇七年一月

## 序 二

即墨历史上首次修志始于明万历年间，知县许铤督修完成了第一部《即墨志》。清代多次续修，新中国建立后曾两次修志，均称县志。地方志自古为官书、官修、官贵。即墨历史上第一部《即墨市志》编纂成书，我作为市长，亦倍感荣幸。

地方志是地方文化建设的基础工程，其内容包罗万象，覆载丰富广博，堪称一部地情“百科全书”。透过地方志，可以窥见历史变幻的风云、经济发展的脉络、文化倡扬的轨迹以及跌宕起伏的人世沧桑。正如方志学家、史学家吴宗慈所说：“正史二千年来之记载，只有国家而无社会。然则方志之所重者，诚有超乎正史之上者。”地方志能记未入正史之事、之人，这正是地方志的特殊价值所在，而且随着时间的推移，愈益彰显其宝贵的价值。

即墨历史悠久，是一个有着深厚文化积淀的人文荟萃之地。区位优势，交通发达，资源丰富，山青海碧，人杰地灵。特别是改革开放以来，即墨市域经济亮点纷呈，发展活力不断增强，一座开放型现代化城市初具规模，前景似锦。“盛世修志，志载盛世。”今天，我们用志书的形式把即墨人民所创造的辉煌业绩和奋斗精神以及历史人物详细记载下来，既可以激发当代人励精图治，团结奋斗，更可以传之后世，教育和启迪后来者。正如胡锦涛同志指出的：浩瀚而宝贵的历史知识，既是人类总结昨天的记录，又是人类把握今天、创造明天的向导。

《即墨市志》秉承传统，融合古今，它不是首轮志书的简单重复，而是从形式到内容，从篇目设计到表现手段，从体例到结构，从装帧出版到开发利用，都在不断地开拓创新，并及时吸纳新的研究理论和研究成果。它上溯历史，下迄2003年，以新观点、新方法、新材料完整而翔实地载录了即墨恢宏的历史和丰富的文化。透过《即墨市志》，可以看到即墨经济和社会各项事业的新跨越，特别是改革开放以来即墨这片热土所发生的翻天覆地变化和全市人民戮力同心开创的符合即墨实际、富有即墨特色的发展道路。

弹指间，志书从开始编修至付梓已有六年。这六年里，全市上下，尤其是甘于寂寞、辛勤工作、乐于奉献的方志战线上的工作者，在浩如烟海的资料中考证、辨析、提炼、整理，辛苦不言而喻。功夫不负有心人，《即墨市志》将以即墨历史上的又一新的传世之作服务当代，垂鉴后世。是为序。

即墨市人民政府市长 张德平

二〇〇七年一月

# 凡 例

**一、纂修宗旨** 本志为贯通古今之通志，依国务院《地方志工作条例》和《山东省地方志工作条例》之相关规定组织编纂，坚持实事求是，统合古今，详今略古，突出特色，全面客观地反映本市的历史和现状，作为资料性文献，力求其思想性、科学性、资料性、实用性的统一。

**二、记述时限** 本志上限一般起于1840年，部分条目上溯至事物发端，下限断至2003年，部分条目有所下延(大事举要、大事年表下延至2005年，图片下延至2006年)。

**三、空间范围** 本志记述的空间范围以2003年即墨市的行政区域为主，为求表述完整，个别条目适当涉及历史上即墨所辖区域内的事物。书中涉及“街道办事处”所指为行政区域的均用简称“街道”。

**四、编修体裁** 本志在结构上兼采类目体与篇章节目体之长，卷首设“市情要览”、“大事举要”综说市情大势、彰明历史脉络，卷末列“大事年表”及“附录”。主体按类横排，类下设目，部分目下设子目。以志为主，述、记、传、图、表、录兼用。

**五、写作用体** 除引文外，本志采用语体文、记述体，述而不论。

**六、时间纪年** 本志采用公元纪年，夹注历史纪年。文中新中国建立前、新中国建立后，系1949年10月1日中华人民共和国成立前后的简称。

**七、入传人物** 本志人物遵循生不立传原则，且以本籍人物为主，以卒年先后为序，并列表收录了即墨历代进士、即墨市著名革命烈士。

**八、统计数字** 本志所采用中华人民共和国成立之后的各种统计数字，以市统计部门公布的为准，统计部门未统计的，采用业务主管部门提供的数字。20世纪80年代前，计量单位依照历史记载；之后，一般统一为现行法定计量单位；个别计量单位如“亩”、“马力”等，因阅读、使用习惯等仍作保留。

**九、资料来源** 1987年以前的资料主要取自1991年出版的《即墨县志》，1987年以后的主要采用全市各专业志和部门(单位)提报资料，另外还采用了部分档案馆馆藏档案和党史、旧志、报刊、专著及音像等资料。



□即墨城始建于春秋后期，故城遗址（左图）位于今平度市古砚镇大朱毛村一带，为田单破燕处，秦汉时曾为胶东郡治和胶东国都。

□隋朝开皇十六年（公元596年），重建即墨县城于今址，始为土筑，明清加固为砖砌。（以下为清末和民国时期的即墨古城图片）



1. 即墨故城遗址
2. 即墨故城城墙遗址
3. 修缮后的即墨县衙正堂
4. 清末文庙大成殿
5. 清末即墨古城南城牆



□民国时期的即墨古城东阁



□即墨古城大街林立的牌坊



□即墨古城西阁



即墨古城西南角及城外胡桑村





□ 腾马广场



□ 墨河广场



□ 鹤山路城区东部路段



□ 墨水河（原淮沙河）与龙泉河（原远西河）于城区中心蜿蜒相汇，西南流经城阳区注入胶州湾



德馨苑高层楼房



瑞纳整园



墨城夜景



鳌山湾  
AOSHAN BAY  
青岛新东部·即墨鳌山湾



即墨东部沿海曲折延绵，海岸线长183公里，占青岛市海岸线的1/4，以鳌山湾为中心，这里风光秀丽，环境宜人。在此设立了青岛温泉旅游度假区。青岛市规划了鳌山和田横两大城市组团，鳌山湾为青岛新东部的发展提供了广阔的空间。





□ 青岛滨海公路即墨段



□ 鳌山港



□ 田横岛鸟瞰



□ 即墨鳌山湾全景



即墨市经济社会发展迅速，城乡面貌日新月异，经济综合实力快速提升，2005年列全国最发达百强县第38位，为中国针织名城、国家环保模范城市、省级园林城市……

图为2006年城区东西南北部。







□ 即发集团技术中心



□ 即发集团现代化针织车间



□ 即发集团产品展示



□ 即发集团程控自动织布



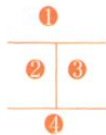
□ 即发集团印染车间



1. 红领集团工业园
2. 红领西服生产车间
3. 青岛雪达集团有限公司
4. 青岛华美工艺有限公司
5. 青岛好事中制衣有限公司
6. 青岛华纺纱布有限公司







1. 清末城区河滩大集
2. 服装城精品服装
3. 布匹床上用品批发市场
4. 青岛服装城

