

遵義縣

遵義縣志
卷之四

圖志

下冊





下册目录

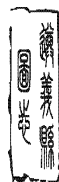
当代卷	573	图书 广电	882
		文物 博物	886
概 说	574	书法	906
		美术	915
政 区	575	民间文艺	923
		学术研讨	939
政 治	579	教育	941
政事	580		
法治	645	社 会	967
军事	649	民族	968
		宗教	981
经 济	669	人口	988
农业	670	医疗卫生	991
工业	734	体育	1002
城乡建设	778	人民生活	1008
交通	810		
邮政电信	830	地理卷	1031
金融	833		
财政税收	836	概 说	1032
商业	837		
旅游	847	地质地层	1033
经济开发区	866	地层	
		古生物化石	1041
文 化	868		
著述 报纸	869	地质构造	1044



地貌类型	1048
深切河谷	1057
喀斯特地貌	1062
著名山峰	1076
盆地	1080
水系	1087
乌江水系	1089
赤水河水系	1096
地下水	1099
植 被	1103
自然植被	1103
植物资源	1108
古大珍稀树木	1125
动物资源	1143
矿产资源	1157
人物传	1161
附 录	1204
后 记	1218



当代卷

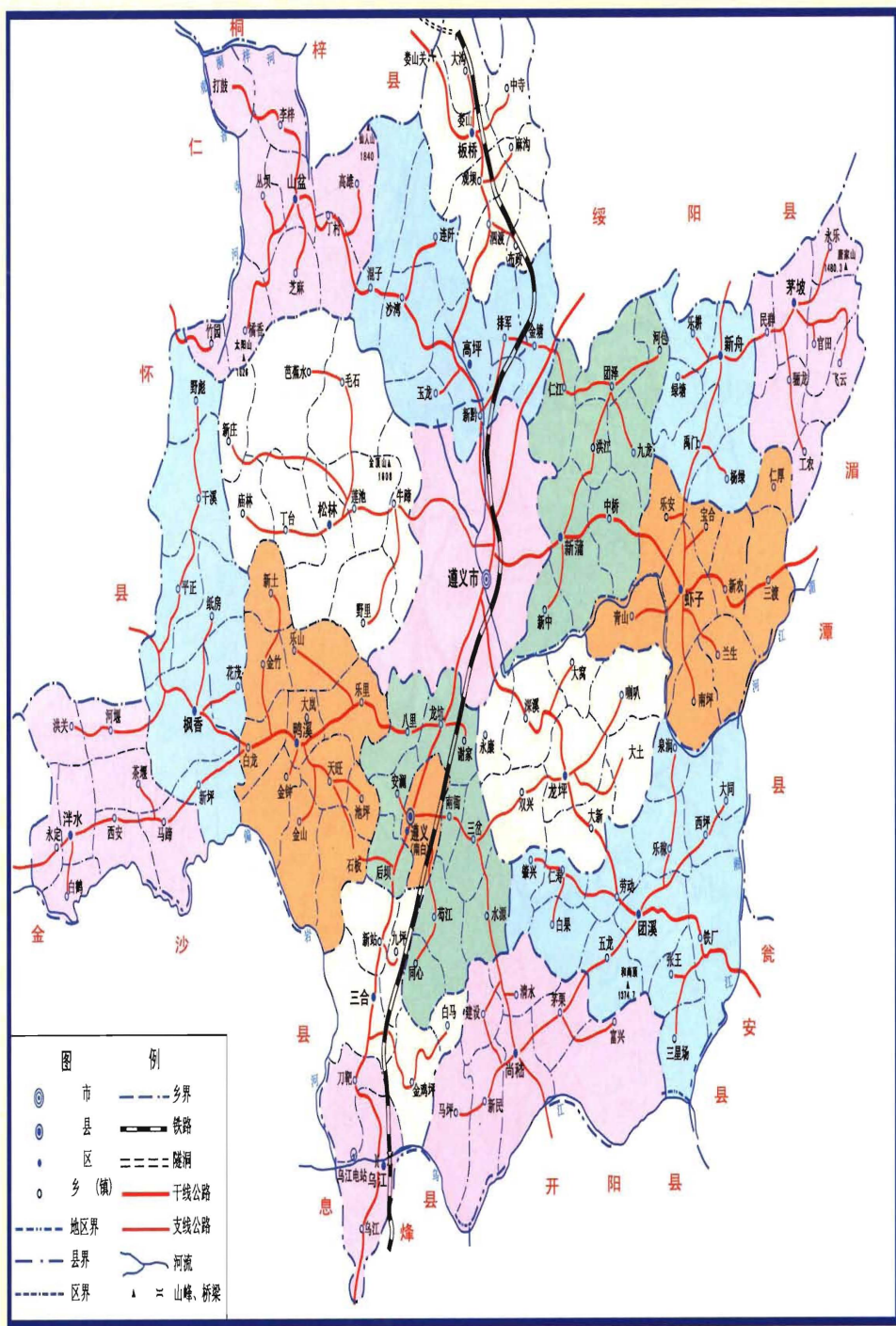


概说

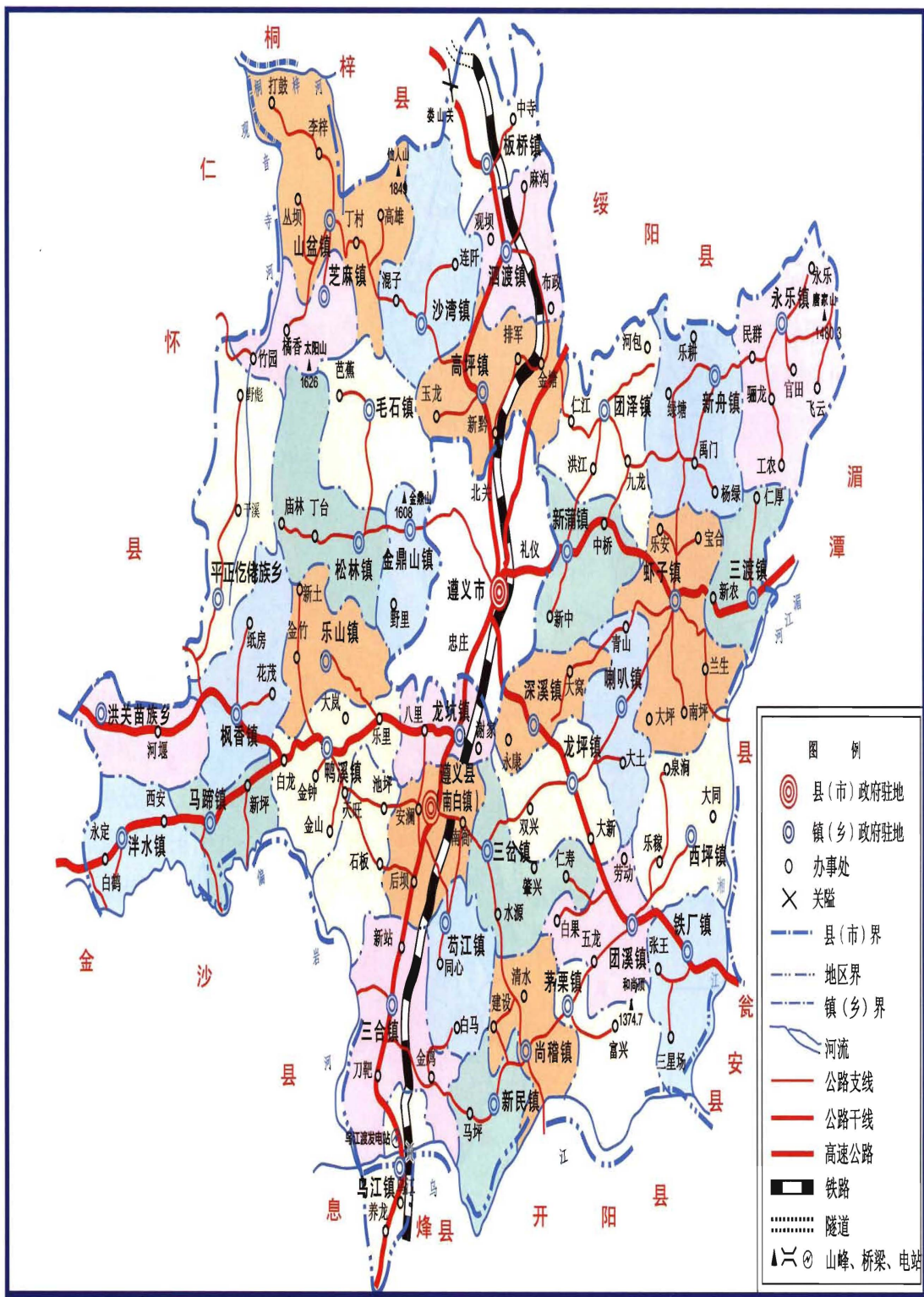
1949年11月21日，遵义县解放，历史翻开了新的一页。11月25日，以县城6镇地建立遵义市，县、市分置。1950年9月，因剿匪斗争需要，瓮安县珠藏镇、铜锣乡、高水乡划入遵义县，建遵义县第二十一区，1951年2月划归瓮安县。1954年4月28日，中共遵义县委、县人民政府驻地由遵义市迁驻南白镇。1958年11月撤销遵义县建置并入遵义市，1961年8月恢复遵义县建置。1969年12月，为便于乌江渡发电站建设，息烽县乌江公社划归遵义县。1998年4月，新蒲、深溪、金鼎山3个镇划归红花岗区管辖。2004年6月，团泽、高坪、洒渡、板桥4个镇划归汇川区管辖。2009年5月，新舟镇划归新成立的新蒲新区托管。2013年7月，虾子、三渡、永乐三镇划归新蒲新区托管。2015年，全县31个镇（乡）国土面积4093.77平方公里，人口124.57万人。2016年3月，国务院批准遵义县改为播州区，山盆镇、芝麻镇、沙湾镇、毛石镇、松林镇划归遵义市汇川区管辖。新舟镇、虾子镇、三渡镇、永乐镇、喇叭镇划归遵义市红花岗区管辖。播州区实辖余下的21个镇（乡），国土面积2490.94平方公里，人口84.36万人。

全县人民经过65年的奋斗，遵义县获得中国对外开放县、全国农田水利建设先进县、全国优质烟叶生产基地县、全国粮食生产先进县、全国烤烟生产先进县、全国无公害农产品示范基地县、全国商品瘦肉型猪生产基地建设先进县、全国绿化先进县、中国杜仲之乡、中国辣椒之都、全国农村公路建设示范工程先进县、全国“双扶”工作先进县、全国农村改水先进县、全国基础教育先进县、全国幼儿教育先进县、全国免疫接种先进县、全国文化先进县、全国体育先进县、全国民政工作先进县、全国计划生育先进县、全国计划生育优质服务先进县、全国中医药先进县、全国文物先进县、中国西部百强县、全国产业百强县、全国县域经济科学发展十大范例县、中国最具投资潜力特色示范县等40余个国家级及部委表彰或命名的荣誉。遵义县物质文明、政治文明、精神文明、民主法制建设和党的建设得到长足发展，全县呈现出经济发展、社会进步、政通人和、欣欣向荣的可喜景象。

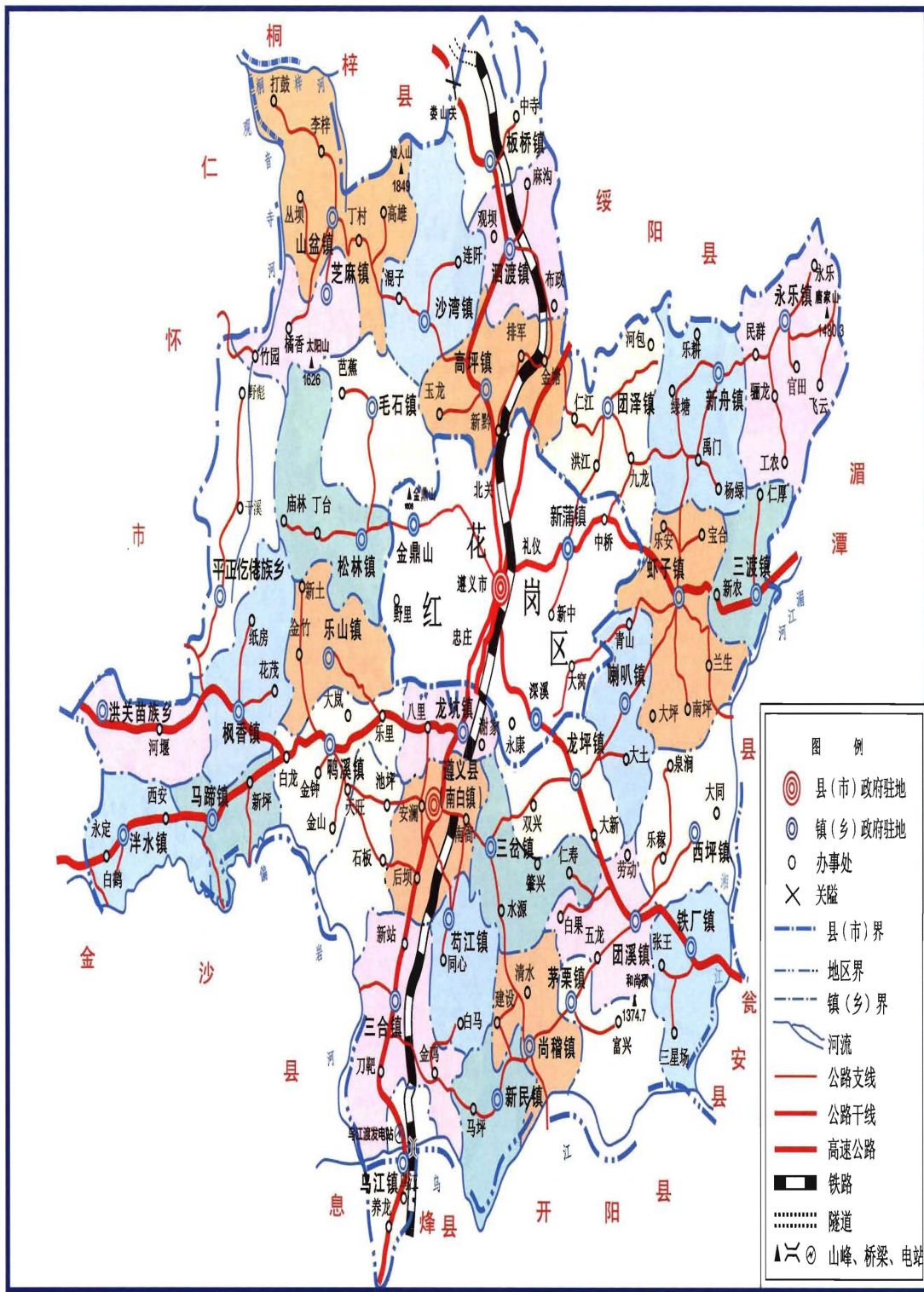
政区



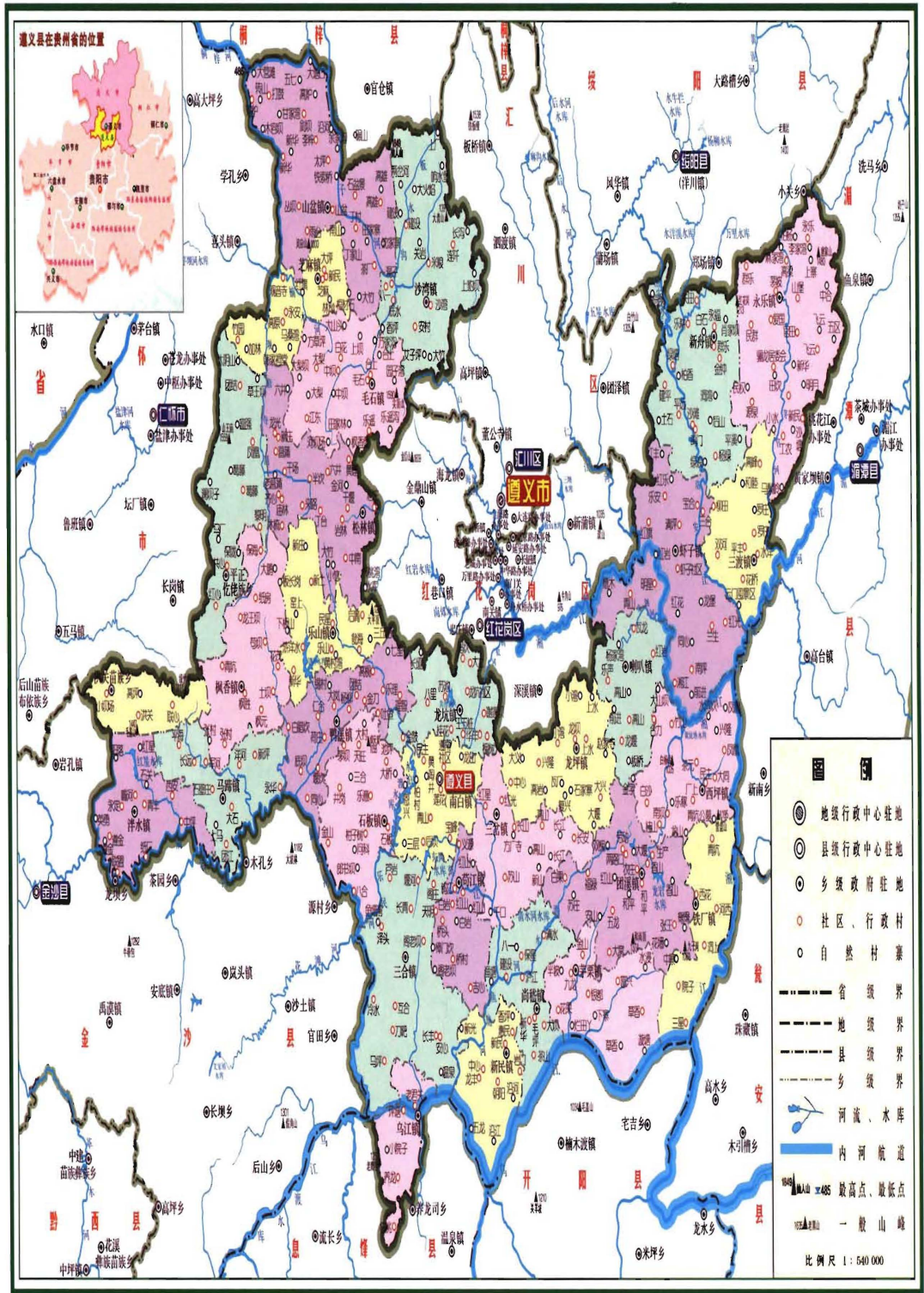
1987年遵义县政区图



1992年遵义县政区图



1998年遵义县政区图



2015年遵义县政区图

政治

1950年，刚获解放的遵义县各族人民在中国共产党的领导下，一手抓恢复发展，以解决人民迫切需要的吃、穿、用问题，一手抓社会秩序的稳定，开展反封建斗争，实行民主建政，经过3年时间，顺利完成清匪、反霸、减租、退押、征粮“五大任务”。1953年至1957年实现农业合作化，完成了对手工业、私营工商业的社会主义改造。1958年，急于求成，搞“大跃进”，建立人民公社，实行“一大二公”，平均主义取代了按劳分配，打击了农民生产积极性，出现严重饥荒，“大跃进”成了大跃退。1962年至1965年，在中共中央“调整、巩固、充实、提高”方针指导下，原预计需要10年左右才能治愈的创伤，仅用3年就实现了。但“左”倾错误并未从上述失误和挫折中得到彻底清算和纠正，在清政治、清经济、清组织、清思想的“四清”运动中越演越烈，在1966年到1976年的“文化大革命”运动中达到顶点。1976年10月，粉碎江青、王洪文、张春桥、姚文元“四人帮”，结束了“文化大革命”十年动乱。

中共十一届三中全会后，县委按照中央统一部署，拨乱反正，解决历史遗留问题，实行改革开放。全县进行县、乡两级人民代表大会代表的选举，恢复和完善“文化大革命”期间被迫中断的人民代表大会制度，县人民代表大会工作逐步走上正轨，以后定期进行县、乡领导班子换届选举工作。基层党支部换届，均进行直接选举。1987年，国务院批准遵义县为首批对外开放县。2000年开展讲学习、讲政治、讲正气“三讲”教育，2001年开展中国共产党始终代表先进生产力的发展要求、始终代表先进文化的发展方向、始终代表人民群众的根本利益的“三个代表”重要思想教育，2005年12月至2006年6月开展“保持党员先进性”教育，2009年开展科学发展观教育，2014年开展党的群众路线教育，2015年开展“三严三实”专题教育活动，均使党员干部受教育，人民群众得实惠。

政事

进军遵义

中国人民解放军第2野战军3兵团10军于11月1日开始向贵州进击。16军由湘西黔阳、洪江、沙子坪一线出击，经两天急行军，进入贵州境内。16军46师138团于11月14日下午2时占领省城贵阳。1949年11月18日，中共遵义地委在贵州省黄平县城中学召开了向遵义进军的动员大会，安排解放遵义地区后的接管工作。



1949年12月2日，遵义军分区和川黔纵队、新青团会师。

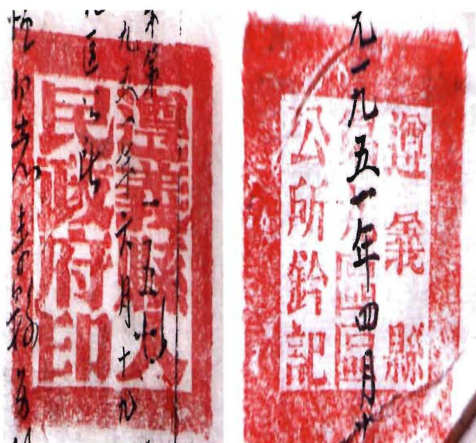


左：1949年10月，人民解放军沿湘黔公路向贵州进军。

右：1949年11月21日，中国人民解放军第2野战军3兵团10军28师84团解放黔北重镇遵义县城。图为解放军榴弹炮部队通过城区。

接管政权

1949年底，全县共接收原国民党县政府人员及区、乡（镇）长205人，区、乡一般人员282人；步枪473支；钱粮清册1套，6处粮库，库存稻谷4607.6万斤，大米46.2万斤，在团溪、南白、鸭溪3个区接收食盐5000余斤。原有的3所私立中学和132所国民小学，亦同时接管，教职员留校复任，学校开学复课。



文件上鈐，遵義縣人民政府印

龙坪区公所印



遵義縣人民委員會印



1954年公債推銷委員會印



鐵廠鄉選舉委員會印



廟林鄉選舉委員會印

办公驻地

1949年11月25日，解放军西进二大队在遵义新城罗庄召开干部会议，宣布中共遵义地委决定，县、市分设，将城区洗马、文化、丁字、丰乐、朝阳、白衣6镇从遵义县划出，设为遵义市。同时成立中共遵义县委、遵义县人民政府，县委驻遵义新城罗庄，县人民政府驻遵义百艺厂。在遵义县土匪猖獗时期，县委、县人民政府驻地多次搬迁。县委驻地从遵义新城罗庄迁至坳上，县政府驻地从老步校迁至武庙和丰乐小学。丰乐小学开学后，县委、政府又迁回罗庄，然后再迁至百艺厂。1951年迁至何家公馆和文庙，为了保证安全，驻地后面山上都构筑了工事。1954年4月28日，县委、县人民政府机关从遵义市迁驻南白镇。



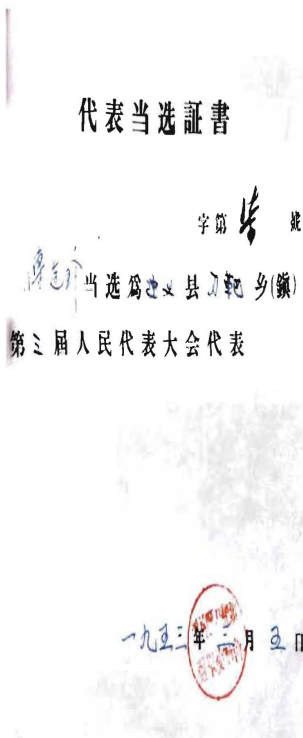
县人民政府驻地之一——坳上，位于遵义万里路东侧，1935年为回山乡革命委员会旧址。



1987年4月1日，遵义地区烤烟技术培训班学员合影。背景建筑为罗庄主楼，该房屋原为大地主罗徽五庄园，故名罗庄，解放后曾为中共遵义县委驻地，已拆除。

人民代表会议

各界人民代表会议是县人民政府的协议机关。遵义县各界代表会议从1950年1月至1953年7月历9届共举行11次会议。其中第5届、9届举行2次会议。



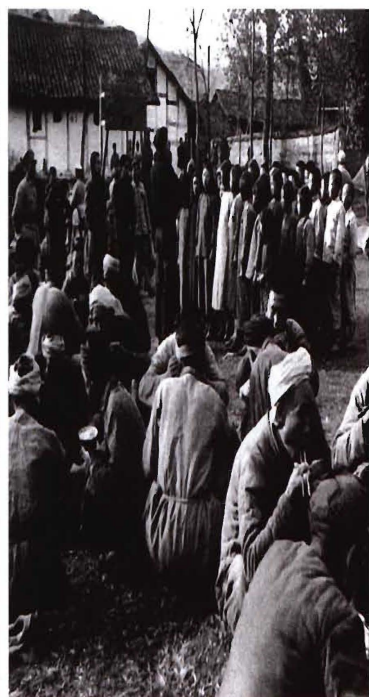
人民代表当选证 1950年11月13日至17日，遵义专区召开第一届农民代表大会，图为大会会场。



各界群众代表向遵义专区第一届农民代表大会献锦旗



参加遵义专区第一届农民代表大会的代表们高呼“劳动人民万岁！”学生歌咏队为代表演唱《劳动创造世界》等歌曲



开展工作

获得解放的遵义县各族人民在中国共产党和毛泽东主席的领导下，一手抓恢复发展生产，以解决人民迫切需要的吃、穿、住、用问题，一手抓社会秩序稳定，开展反封建斗争，实行民主建政，经过三年时间，顺利完成了征粮、清匪、反霸、减租、退押“五大任务”。



遵义县财经干部整风学习会议全体干部合影（1951年6月18日）



遵义县第一届第三次工人代表大会代表合影（1951年7月26日）

查禁毒品

为了保护人民身体健康，恢复与发展生产，巩固新生的人民政权，政务院颁布了由周恩来总理签发的《关于严禁鸦片烟毒的通告》，在全国开展禁烟禁毒运动。1950年2月开始，遵义县按照贵州省人民政府1月30日发布的《告全省人民书》，在全县范围实行“禁种、禁运、禁贩、禁吸”鸦片毒品。历时三年，基本上肃清了烟毒。



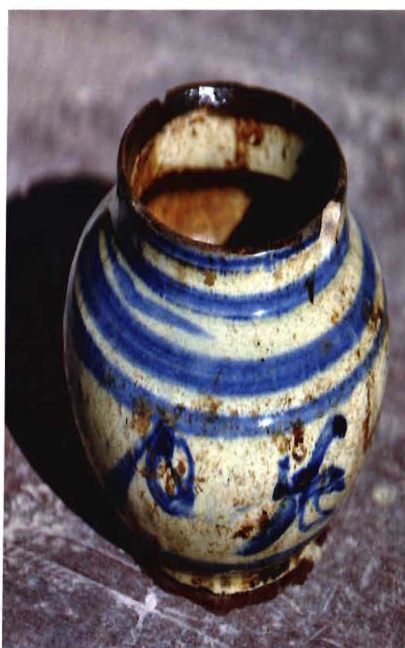
成熟的罂粟果



罂粟壳



鸦片烟膏



三合镇沙岗坡陶瓷厂烧制的鸦片烟罐



烟斗



吸食鸦片工具