

梅縣地區有色金屬工業志

一九五〇—一九八五



梅县地区有色金属工业志

梅县有色金属公司编

一九八七年九月

梅县地区有色金属工业志

编写组成员：刘庆初、杜元云、何奕林

李章宏、温国耀

主 编：刘庆初

图片拍摄：张茂达

采矿制图：杨家俊

审 稿：谢达涌、黄自信、曾伟宏、

江林生、王玉山

前 言

根据中国有色金属工业总公司广州公司的布置，我们于1984年6月成立了《梅县地区有色金属工业志》编写小组。7月开始搜集资料，1985年2月写好《梅县地区有色金属工业志》初稿，并打印成册，后经二次修改补充，1987年正式出版。全书分9章29节，约10万字。主要记述中华人民共和国建国以来梅县地区有色金属工业发展情况。建国前的情况，因搜集的资料很少，没有另列章节编写，有关史料只在概述中略加记述。

编写《梅县地区有色金属工业志》的指导思想：坚持实事求是、历史唯物主义观点，尊重客观事实。编写目的：一是为上级编写《有色金属工业志》、《当代中国有色金属工业》和地区编写地方志提供资料；二是总结历史经验教训，供今后矿山建设作借鉴；三是为今后考查梅县地区建国以来有色金属工业发展史实；四是教育后一代有色矿山职工提供教材。

30多年来，梅县地区有色金属管理机构变化大，企业早已结束的多，档案不全，资料分散，给编写工作带来很大困难。编写组的同志，为了完成编写《梅县地区有色金属工业志》的任务，作了大量的搜集材料和调查工作，除查阅了本公司历年档案材料外，还到汕头有色公司、各有关县市查阅历年档案材料，到矿山实地调查，个别访问知情的老同志，各矿矿志编写组也提供了许多资料，从而获得了许多有价值的史料。

由于我们水平有限，难免有错误之处，史实也写得不全，有待今后进一步修改补充。请读者批评指正。

《梅县地区有色金属工业志》编写组

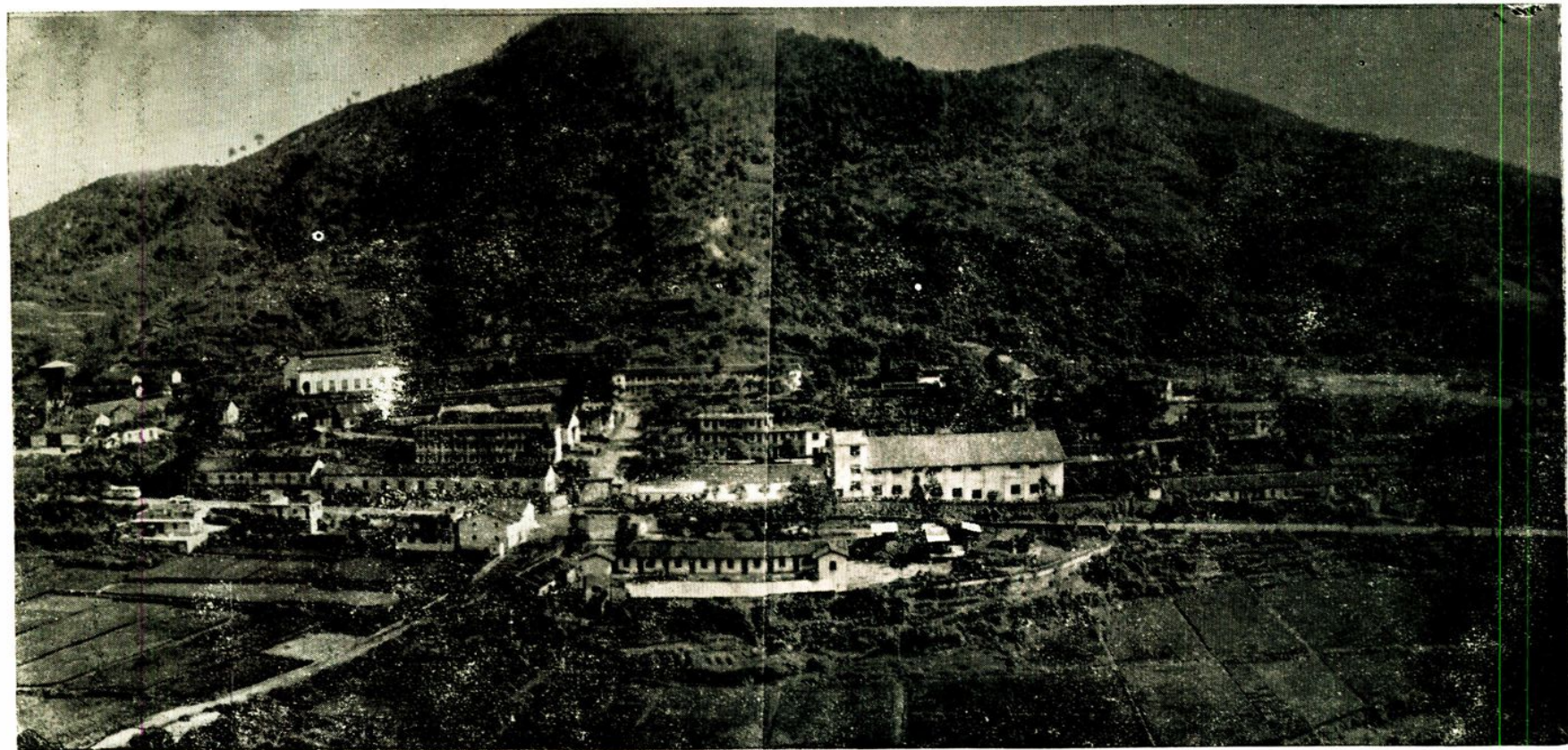
1987年5月



梅县有色金属公司大门



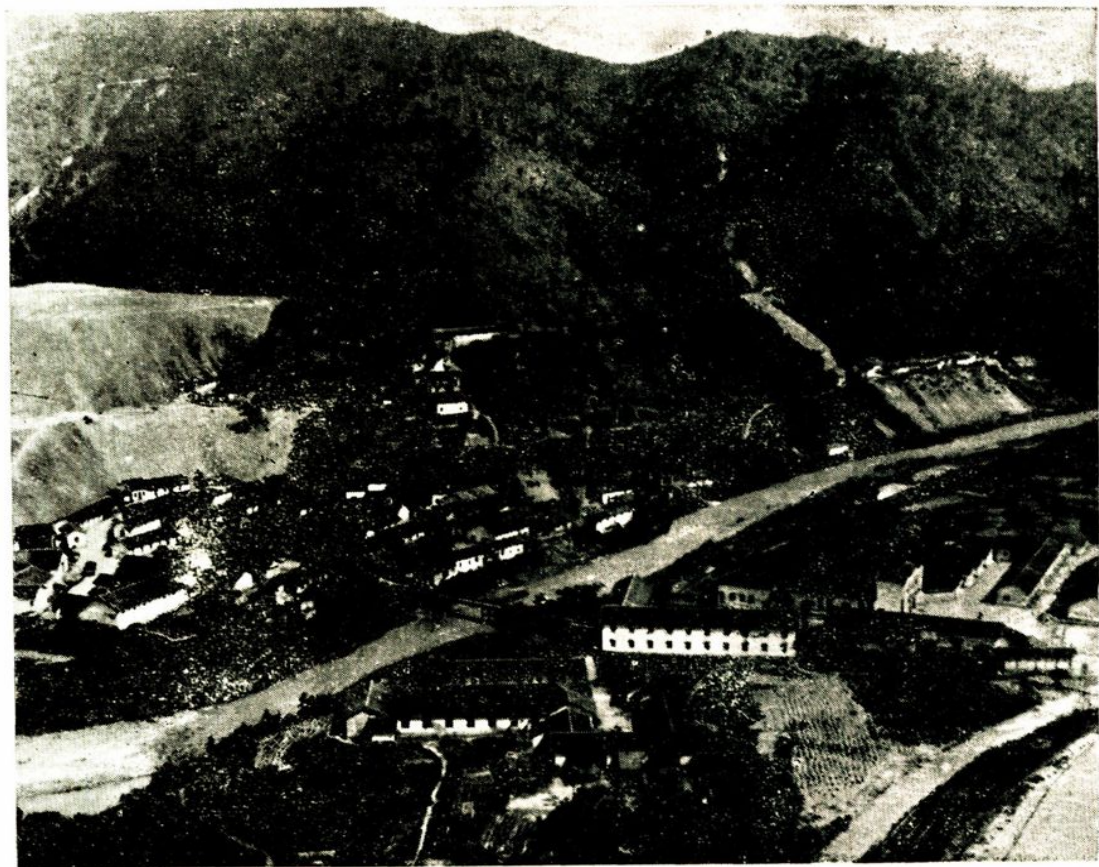
琯坑钨矿选厂、发电厂、职工宿舍



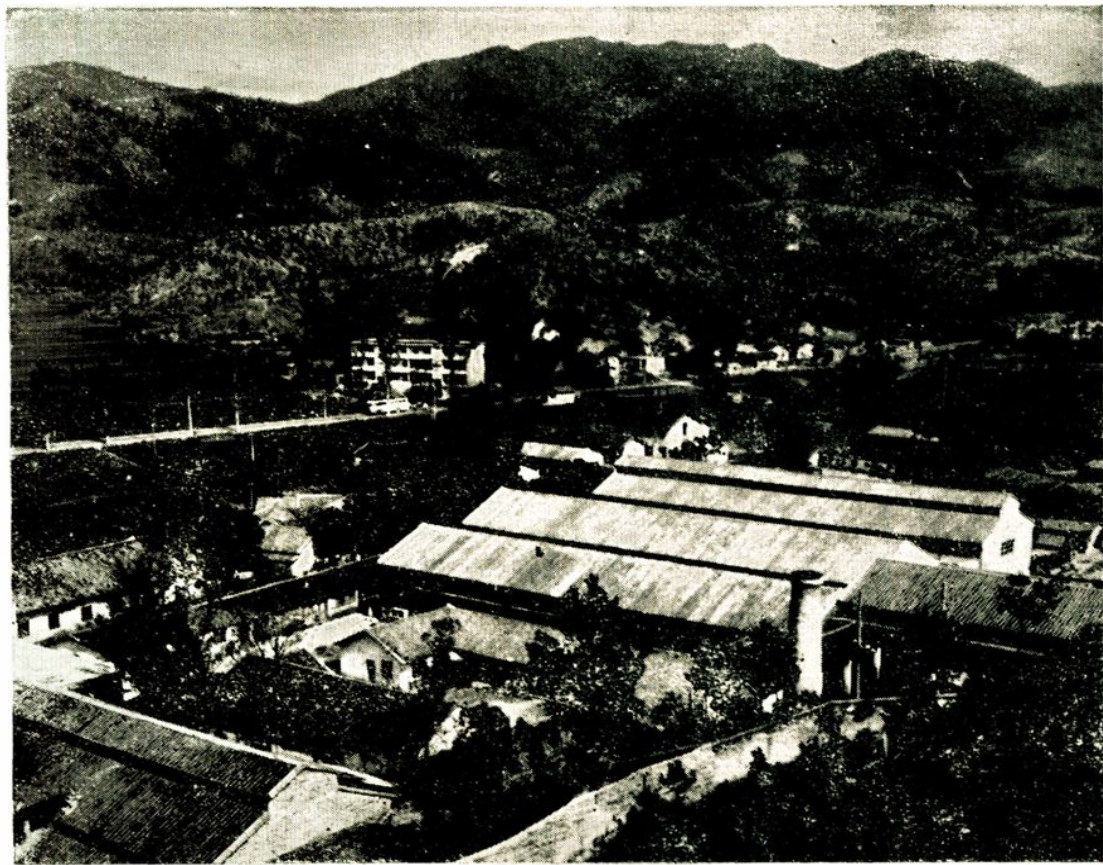
丙村铅锌矿一号竖井、发电厂、矿部机关、职工宿舍



白石嶂钼矿



汶水钨矿



梅县有色金属公司竹洋机修厂



梅县有色金属公司扶大砂肺病疗养院



梅县有色金属公司白沙坪职工培训学校校舍

目 录

概述.....	(1)
第一章 组织机构.....	(5)
第一节 行政机构设置.....	(5)
一、梅县地区有色金属管理机构设置.....	(5)
附表一、机构设置情况表.....	(5)
附表二、处、局、公司历任行政领导人名单.....	(8)
附表三、历任正副科长名单.....	(10)
附表四、工程师以上专业人员名单.....	(12)
二、基层企业机构设置.....	(15)
附表五、各厂矿历任行政领导人名单.....	(17)
第二节 共产党组织.....	(22)
附表六、处、局、公司历任党委成员名单.....	(23)
附表七、各厂矿历任党委、总支、支部书记名单.....	(24)
第三节 工会.....	(26)
附表八、处、局、公司历任工会正副主席名单.....	(27)
附表九、历年评为省以上的先进劳模名单.....	(28)
第四节 共产主义青年团.....	(29)
附表十、局、公司历任团委正副书记名单.....	(29)
第二章 地质资源.....	(30)
第一节 地质构造.....	(30)
附图一、梅县地区地质构造和钨钼矿分布图.....	(30)
附表十一、矿床构造特征表.....	(31)
第二节 地质工作.....	(32)
第三节 矿山分布.....	(38)
第三章 矿山生产建设.....	(44)
第一节 矿山建设.....	(44)
附表十二、历年国营矿山建设投资表.....	(44)
第二节 生产发展.....	(45)
附图二、全区有色金属生产发展趋势图.....	(46)
附图三、全区钨精矿生产发展趋势图.....	(47)
附图四、全区钼精矿生产发展趋势图.....	(48)

附表十三、历年产品产量统计表.....	(50)
附表十四、历年矿山作业量、职工总人数、全员实物劳动生产率统计表.....	(61)
附表十五、历年固定资产、利润统计表.....	(63)
第三节 发展有色金属民营生产.....	(65)
附图五、全区有色金属民营生产发展趋势图.....	(65)
附表十六、主要矿产品历年收购价格表.....	(67)
第四节 从民营矿山收转为国营矿山.....	(67)
一、窟坑钨矿.....	(67)
二、洋高车间(锡矿山).....	(68)
三、白石岗坑口(以钨为主矿山).....	(68)
四、汶水钨矿.....	(69)
五、洋塘钨矿.....	(69)
六、大坝钨矿.....	(70)
七、樟树坪矿(以钨为主矿山).....	(70)
八、小靖坑钨矿.....	(70)
第五节 自力更生建设新矿山.....	(71)
一、丙村铅锌矿.....	(71)
二、白石嶂钨矿.....	(72)
三、冶金矿山机修厂.....	(74)
第六节 贯彻采掘方针,大打掘进之仗.....	(74)
第四章 矿山生产技术进步.....	(77)
第一节 改进采矿方法.....	(77)
附图六、采矿方法示意图.....	(80)
第二节 推广使用采矿先进工具.....	(88)
第三节 选矿技术进步.....	(88)
附表十七、历年万吨采掘比.....	(90)
附表十八、历年矿石贫化率.....	(91)
附表十九、历年采矿台班工效.....	(92)
附表二十、历年掘进台班工效.....	(93)
附表二十一、历年钨矿出矿原矿品位.....	(94)
附表二十二、历年钨矿出矿原矿品位.....	(95)
附表二十三、历年钨矿选矿实际回收率.....	(96)
附表二十四、历年钨矿选矿实际回收率.....	(97)
附表二十五、历年钨精矿品位.....	(98)
附表二十六、历年钨精矿品位.....	(99)
附表二十七、历年丙村铅锌矿出矿品位、选矿回收率、精矿品位.....	(100)

第五章 铜、铅、钴铁冶炼	(101)
第一节 铜冶炼	(101)
一、五华第二冶炼厂.....	(101)
二、平远冶炼厂.....	(101)
三、丙村铅锌矿炼铜车间.....	(101)
四、梅县冶炼厂.....	(101)
第二节 铅冶炼	(102)
第三节 钴铁冶炼	(102)
一、梅县冶炼厂.....	(103)
二、兴宁龙北钢铁厂.....	(103)
三、五华冶炼厂.....	(103)
四、平远冶炼厂.....	(103)
第六章 企业管理	(104)
第一节 企业管理发展过程	(104)
第二节 企业管理的基础工作	(105)
第三节 企业管理的几项主要工作	(107)
第四节 落实经济包干责任制	(112)
第七章 安全生产及环境保护	(116)
第一节 安全工作	(116)
第二节 安全事故	(118)
附表二十八、死亡事故分类统计表.....	(118)
附表二十九、死亡原因统计表.....	(119)
第三节 通风防尘	(119)
第四节 环境保护	(120)
第五节 工业卫生	(120)
第八章 职工生活福利	(124)
第一节 生活设施	(124)
第二节 劳保福利	(124)
第三节 文化设施	(125)
第四节 职工工资	(126)
第五节 职工子女就业	(126)
第九章 大事年记	(128)

概 述

梅县地区地处粤东北部，东与福建，北与江西交界，南与汕头地区，西与惠阳地区相邻。全区有梅县、兴宁、五华、平远、蕉岭、大埔、丰顺等7个县市。面积1619.7平方公里。人口400万。耕地面积220万亩。公路交通以地区所在地梅州市为中心，东至福建龙岩205公里，西至韶关480公里，西南至广州438公里，南至汕头198公里。水路有韩江，由梅县至汕头，丰水期可行30吨机动船。

全区已发现有色金属矿点大小合计117处，矿种有钨、锡、铋、钼、铜、铅、锌、锑、金、银、铍、钴、稀土矿等。

梅县地区有色金属矿山很早已有开采。五华县潭下宝山锡矿宋朝已有开采，距今已有800多年。《方兴纪要》载：兴宁县宝山，县东北60里，循潮二州分水岭，又名丞相岭，元末陈友定采矿于此，得银数百万，因名宝山。《明一统志》载：程乡（今梅县）出银、锡。梅县丙村银屎（即现在的丙村铅锌矿）古代开采的铅锌矿就地冶炼，现在满山遍野都有当时冶炼的炉渣。《石窟一徵》记载：蕉岭县洋子殿铅锌矿1821年前已有开采。清道光元年（1821年）因矿山组织极为混乱，镇平（蕉岭县前称）县令勘封矿山。1924年至1925年间，美国人又在洋子殿开采，采出铅矿就地冶炼成铅砖外运。1949年解放后（以下简称解放后）仍有当时房屋建筑物和“美国工程师伟达士之墓”残址，并在井下发现美国人开采时用过的手摇水泵、钢钎等工具。其他地方的铅锌矿山，如梅县的银营铅锌矿，大埔县的银村铅锌矿古代都开采过。这些矿山均以“银”字命名，如“银营”“银屎”“银山”等，为现今找矿提供了一条线索。

钨矿山的发现和开采，始于20世纪20年代。瑄坑钨矿山1915年发现后，民工开采，1918年至1923年期间有梅县县长区崇文与瑄坑人刘慎初等人合伙成立“三益公司”，兴宁人陈育丰等人成立“梅宁矿务总公司”，以后改称为“惠潮梅矿务局第四场”。1935年至1941年有私人合资开采的“建源公司”、“建丰公司”、“裕丰公司”、“阜成公司”。平远县葫芦岗钨矿山，1943年民国政府资源委员会广东办事处，在平远东石设有管理站进行管理和收购钨矿。他们为了防止钨矿走私外运，派驻矿山矿警12名，分设一、二、三警所，直至解放，部分管理人员被兴梅专署矿业公司接收。

五华县有色矿山民国时期的开采，据五华县志记载，1946年全县有11个私营合伙公司在潭下、华阳、锡坑等处开采砂锡矿，在宝山开采脉锡矿，在白石嶂、洋塘、小都等处开采钨矿。1938年至1942年民国政府还在龙村陈坡坑开采过砂金矿。其他许多钨矿山在1949年解放前（以下简称解放前）都有开采过。

中华人民共和国建国后（以下简称建国后）人民政府，为发展有色金属生产，梅县地区建立了矿山管理机构。1950年兴梅专署在兴宁设立矿业公司特种矿品加工厂，并在五华安流、平远东石设收砂站。同年10月国家统一建立有色金属管理机构，中南军政委员会工业部有

色金属管理局广东办事处潮梅分处，在兴宁县设立收购站，接管兴梅专署矿业公司特种矿品加工厂及安流、东石收砂站，并发动组织民工上山采矿。以后矿山生产发展，管理机构升级，人员增加。1951年至1958年7月先后设立的机构，有潮梅矿务局兴梅办事处，兴梅管理总站，兴梅管理处，兴梅钨矿。

1958年8月撤销兴梅钨矿和潮汕地区揭阳锡矿，成立汕头专署冶金局。梅县地区有色矿山统由汕头专署冶金局领导。1961年汕头专署冶金局改名为汕头有色金属公司。

1965年7月梅县地区从汕头地区分出成立梅县地区，有色公司也分出成立“梅县有色金属公司”。以后改名为“梅江有色金属公司”、“梅县地区有色金属公司”、“梅县地区矿山冶金工业局”、“广东省梅县地区行政公署冶金工业局”，1983年冬又改为“梅县有色金属公司”。

30多年来，梅县地区有色金属工业管理体制有过几次的变化。1958年7月兴梅钨矿以前是以条条为主的管理体制，从上至下直线领导，干部由主管部门任免、调动，基建投资、生产资金由主管部门拨给，主要原、燃、材料由主管部门供应，产品由主管部门统一外销。党、团、工会组织关系由主管部门委托当地党委管理。政治活动由地方统一安排部署。当地党委和政府有色系统干部进行监督，但不干涉生产经营管理活动。遇有农矿矛盾，矿山建设征用土地，职工副食品供应等问题，请示当地党政领导都给予大力支持解决，保证了矿山生产建设顺利进行。

1958年全国工业管理体制改革，有色金属系统管理也随之改革，实行块块为主，条条结合的管理体制。撤销有色金属条条管理机构。成立地、县块块管理的机构。汕头地区成立冶金局，各县成立冶金科。生产、财务、干部任免、调动，党、团、工会组织统一由地县管理。地区冶金局对上接受省冶金厅技术业务领导，对下直接管理国营矿山和对各县冶金科技术业务指导。各县冶金科既管有色金属也管钢铁。地、县领导有人分工专抓冶金矿山生产建设。农矿矛盾问题，地县党委或政府直接出面解决，一般对问题的解决都比较好比较快。但是有的地方党政领导对冶金矿山生产技术、经营管理不够熟悉，有时在某些方面会带来工作上的失误，造成损失。如矿山生产只顾眼前产量和财政收入，忽视采掘并举，掘进先行方针贯彻，造成采掘失调，生产下降，企业亏损。

1966年至1980年，梅县地区有色金属管理是条块结合体制。干部任免、调动，党、团、工会组织，政治工作由当地党委管理。有色金属生产计划、财务、主要原材料供应、产品销售、矿山建设投资由省冶金厅管理。地区冶金局既直接管理有色金属厂矿，也受地委委托管理黑色金属厂矿。地区冶金局接受地委、专署和冶金厅双重领导，要完成双重任务，既要完成省冶金厅下达的有色金属生产、利润任务，又要完成专署计委下达的钢铁生产任务。由于冶金任务完成好坏与地方利益有直接关系，因此，地方党政领导对冶金系统生产建设比较重视，有问题请示地方党委、政府，都大力支持帮助解决。如建设丙村铅锌矿、白石嶂钼矿，在地、县委大力支持下，征用土地都得到较好的解决。许多农矿矛盾问题当地党委、政府也直接出面处理。

1981年以来，在经济体制改革中，有色金属国营厂矿改为条条为主的管理体制。除党、团、工会组织管理仍在地方外，人财物，产供销，统由中国有色金属工业总公司，从上