

009694

豐城縣食品廠誌

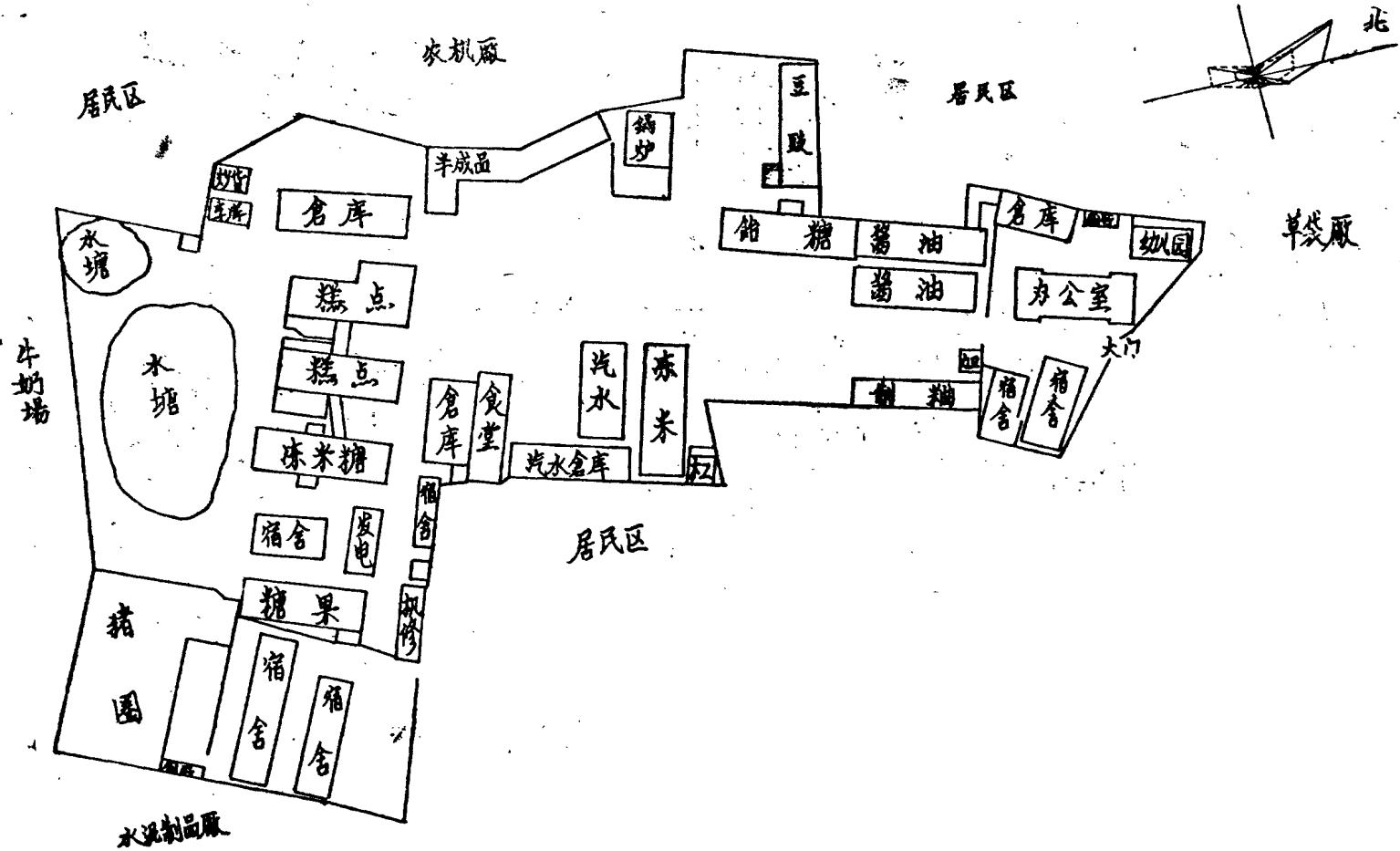


# 丰城县食品厂志

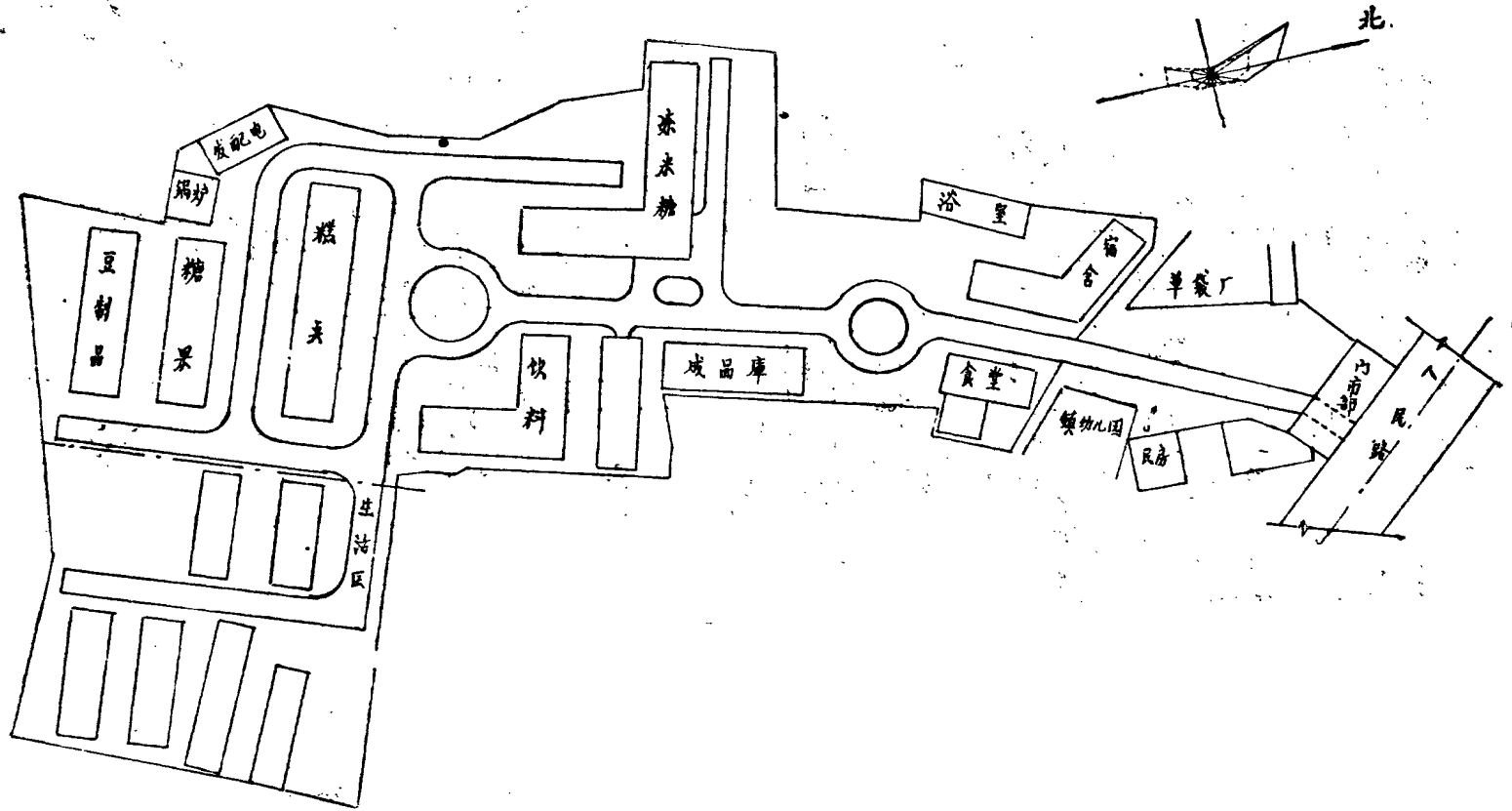
《丰城县食品厂志》编纂组

一九八六年二月

# 丰城县食品厂总平面图



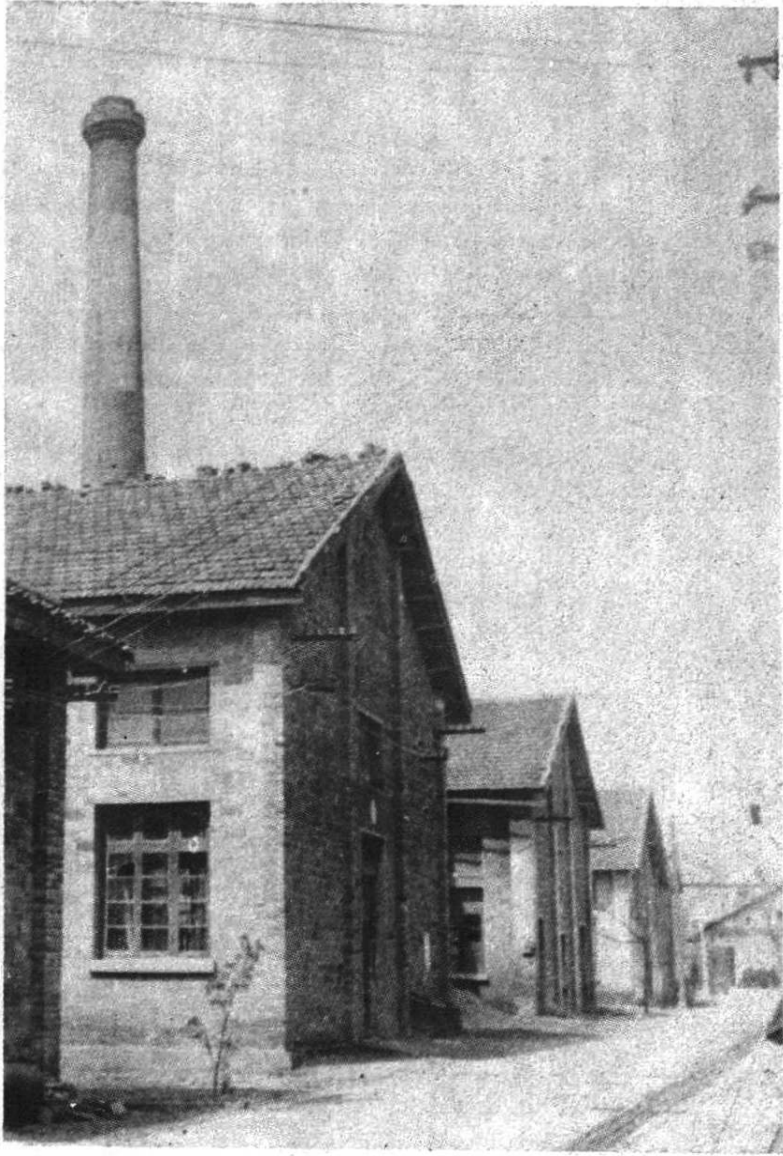
# 丰城县食品厂远景规划图







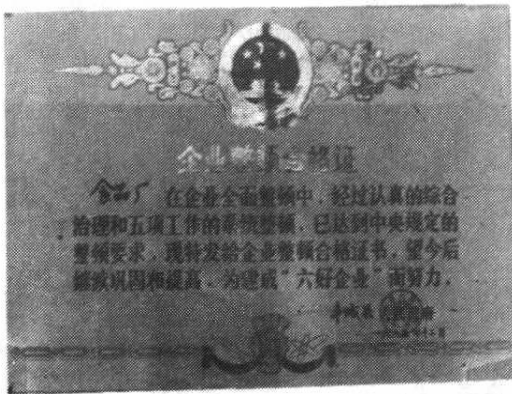
兴建的冻米糖车间即将竣工



冻米糖、饼干、糕点车间



增产牌冻米糖 金菊牌白麻片  
荣获轻工业部优质产品证书



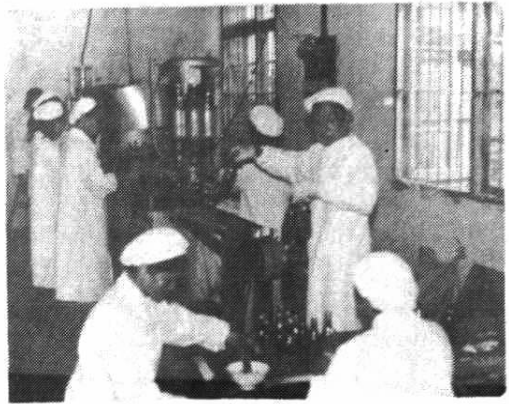
企业整顿合格证



职工之家合格证



远红外线炉



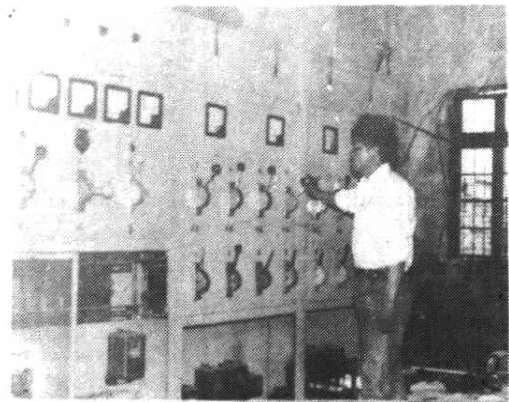
汽水机组



化 验



汽车运输



配电房





轻工业部优质产品江西名产  
《增产牌》丰城冻米糖



轻工业部优质产品江西名产  
《金菊牌》丰城白麻片

# 丰城县食品厂 历年领导人合影



前排左起：

刘省喜、程义根、熊冬根、  
杨长元、罗细福、刘余春、  
刘洪钧、徐茂林、鄢年生。

后排左起：

赖梅良、裴冬生、周秋根、  
周义泉、于月胤、叶满梗、  
涂顺保、赵艮山、徐再根、  
胡小水、熊礼祥、刘荣义。



回顾食品厂发展史

## (序)

## (言)

《丰城县食品厂志》，编写了二十七年厂的主要历程，从1958年12月创办厂的时候起至1985年终止。

在丰城县工业志领导小组的直接领导下，厂党总支部、行政、工会的重视和支持。书记，兼厂长罗细福同志，为编写工作收集资料，专门邀请历年厂级领导干部座谈厂的发展史。厂干部和职工都积极提供了不少的资料，使这一工作顺利进行。

根据“三新”（新观点、新办法、新材料），“三性”（思想性、科学性、资料性）和为“两个文明”建设服务这一总的原则。要求该《厂志》力求突出科学技术和经济建设；突出广大职工的创业史实；突出本单位的特点；突出党的十一届三中全会以后本厂的改革和发展。

编写《厂志》是项新的工作，该《厂志》在观点上、方法上、内容上必然存在着很多不足之处。但是，我们本着实事求是这一思想，严格按上级的要求，联系本厂的实际，尽可能地使之具有一定的质量和价值。

编者 1986年2月

# 目 录

---

厂区平面图	
厂区规划图	
照 片	
序 言	
概 述	1
第一章：企业发展史	2
第一节：建置沿革	2
第二节：工艺技术	4
一、酱油工艺的进步	4
二、第一台饼干机	5
三、新生的冻米烘干房	5
四、小件机械工具	6
五、技术改造项目	6
六、化验室建起来了	7
第三节：生产建设	8
一、冻米糖	8
二、白麻片	11
三、经济活动	13
第二章：各项工作	15
第一节：党组织工作	15
一、组织建设	15
二、党支部在该厂的领导作用	15
三、关于总支委员会工作暂行条例	15
四、一九八五年的整党工作	17
附：总支委员会十条守则	17
第二节：体制改革和责任制	17
一、经济责任制试行办法	17

---



二、办公室职责范围·····	20
三、机关人员百分计酬暂行条例·····	21
附：糕点分厂分工种职责（摘录）·····	22
第三节：民主管理·····	23
一、民主管理概况·····	23
二、关于职工代表大会实施条例（试行方案）·····	24
第四节：计划管理·····	26
第五节：财务管理·····	27
第六节：劳动管理·····	27
第七节：质量管理·····	27
一、冻米糖质量标准和检验方法·····	27
二、白麻片质量标准和检验方法·····	32
三、酱油质量标准和检验方法·····	37
四、汽水质量标准和检验方法·····	37
五、其他产品质量标准和检验方法·····	39
第八节：物资管理·····	40
一、原料和产品管理·····	40
二、设备管理·····	40
三、工具管理·····	40
第九节：安全卫生管理·····	41
一、安全生产工作·····	41
二、关于贯彻执行《食品卫生法》的规定·····	42
第十节：计划生育工作·····	43
第三章：职工状况·····	44
第一节：职工结构·····	44
第二节：职工工资和工资调整·····	44
第三节：劳保福利·····	45
第四节：解除职工后顾之忧的工作·····	46
一、大集体·····	46
二、家属工·····	46
三、待业青年·····	46
四、职工子女就学·····	46

---

---

五、幼儿园.....	47
第五节：职工家庭生活建设.....	47
第六节：其 它.....	47
第四章：组织机构.....	48
第一节：历年各组织及负责人.....	48
第二节：现任各组织负责人.....	50
第五章：大事记述.....	52
第六章：人物简介.....	53
附：历年荣获省、地、县的先进集体.....	54
第七章：杂记.....	55
后 记.....	56
编纂领导小组成员名单.....	57

## 概 述

丰城县食品厂，位于丰城县境内偏西南。座落正在施工建设的人民路；东距向塘飞机场30公里；西距樟树飞机场30公里；南距浙赣铁路丰城车站1公里；北距赣江丰城码头1公里。

基地面积：大院内面积12,115.7平方米。其中建筑面积为7,840.7平方米（主房面积7,229.4平方米；附房面积611.3平方米）。院门外规划面积1,900平方米，以上总面积14,015.7平方米。

该厂是综合性的食品工业，产品分为四季糕点、豆制品、糖果、饮料四大类，花色品种253个。品种中冻米糖是主要产品，淘汰品种黄烟和豆酱，两个淘汰品种，都在1973年间先后停止了生产。淘汰原因：黄烟被香烟取而代之，豆酱当时订销价不合理，影响企业利润。全部品种以销定产。

产品销售：历史习惯，工商两家分工，工厂生产、商业销售、生产的食品由县付食品公司经营，自中央提出搞活经济的号召后，于1981年下半年该厂自设了营业部，开展批发业务，据近三年统计，销售比例：公司与厂方各占一半。产品多行销县境内，唯冻米糖远销北京、上海、广州、深圳等大城市。

主要原料和燃料：粮、油、糖、煤基本上就地采购，自古丰城有“金丰城”之称，是粮、油、煤的盛产地。除白砂糖向本省赣州地区进货外，粮油煤满足本县，组织外销。

由于在党的十一届三中全会精神的指导下，该厂进行了企业内部体制改革，逐步落实经济责任制。“企业全面整顿”已验收合格，生产规模已由原手工生产，现已初步实现机械生产的社会主义食品工业企业。

# 第一章 企业发展史

## 第一节 建置沿革

1958年12月1日成立——丰城县食品厂。

该厂前身是由十九户私营商店，于1956年2月份根据不同行业，分别联成三个公私合营单位，即：京果南货业，取名《和昌和平中心店》；豆酱业，取名《豆酱酿造厂》；黄烟业，取名《胜利中心商店》。这三个公私合营商店，经县府批示，以和昌和平中心店为主，进一步组织起来，合并为国营企业。命名《丰城县食品厂》。

十九户私营商店加入公私合营情况表

合营名称	所属私营商店							
	店名	经理	投资	从业人员	店名	经理	投资	从业人员
和昌和平中心店	和昌	余发元	7330.12	39	刘祥圣	刘贱元	270.68	1
	杜元圣	杜也元	211.51	1	黄正顺	黄根生	175.37	1
	付兴昌	付良魁		3	赖洪顺	赖雨生		1
	周兴发	周恢信	236.95	3	余和圣	余和辉		1
	付正香	付菊生	66.05	1	付生记	付生根		1
	周生发	周荣生	357.07	2	刘祥顺	刘金生		1
豆酱酿造厂	合昌	汤德华	6610.68	10	圣和祥	李厚成	938.53	5
	裕记	陈玉珊		5	致发源	范廷魁	675.46	4
胜利中心店	祥太	赖洪泉	1477.80	6	慎太	张春元	713.64	5
	群力	杨禄生	1117.64	6				

附注：建国前，丰城街的京果南货店共有12户，尚未开展对私改造前，有10户私商，先后停业关门。和昌、和平两户参加了公私合营，在合营转国营时，和平商店又归属贸易公司领导。

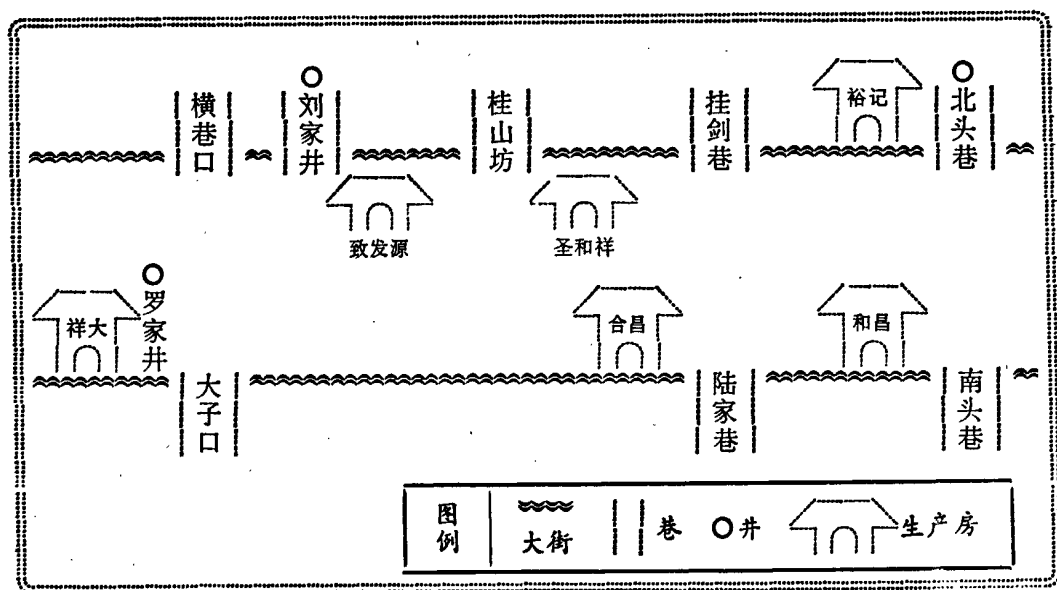


建厂时全员125人，（其中：编外人员29人）均男性，党员11人，杨长元任书记兼厂长，徐再根任工会主席，负责办公室的工作；饶荣奎任会计。他们三人负责全厂的管理工作，其余人员都在生产第一线。

办厂资金完全是接管公私合营的资产，其总金额仅有20175元，当时资金不够周转，只有向银行贷款。

生产规模小，全是手工操作。品种维持原状，生产糕点，水果糖、豆制品，黄烟等，年产值只有100多万元。

生产房是陈旧的民房，分布在六个地段：（详见示意图）



1961年6月14日（农历5月初2日）下午，洪水袭击了丰城街，刘家井的生产房全被冲垮，财产遭受严重损失。从此，就有迁厂房的念头。刚好，饮食服务公司在大树李家的养猪场要下马，食品厂接管了这块地方。立即建起两栋简易房，先把酱油饴糖两个车间搬进去生产。随后，一边建房，一边迁移，直到1969年下半年。全迁到新地，全厂的工作、生产集中在一个地盘上，成为永久的基地。

该厂隶属关系多次变更：1958年至1959年归属商业系统；1960年至1968年归属工业系统；1969年至1973年又归属商业系统；1973年下半年至现在仍然归属工业系统。

从1958年12月建厂的时候起，到1985年12月止，在这27年中有了显著变化。人员上：原有125人，尽男性，没有女工。现有222人，比原人数增加97人。尤其是女工，原是个空白点，现在女工占总人数40%。生产上：改变了原来的肩挑水、牛推磨的生产方式，现在有一半工艺，用机电和机械生产。产值、产量都翻了一番左右。固定资产：原价值仅2万另元，现价值697,996元，翻了30番。对国家贡献：27年的纯上缴资金6,030,076元。（其中：税金2,931,479元）予料今后食品行业会有个更大的发展。