

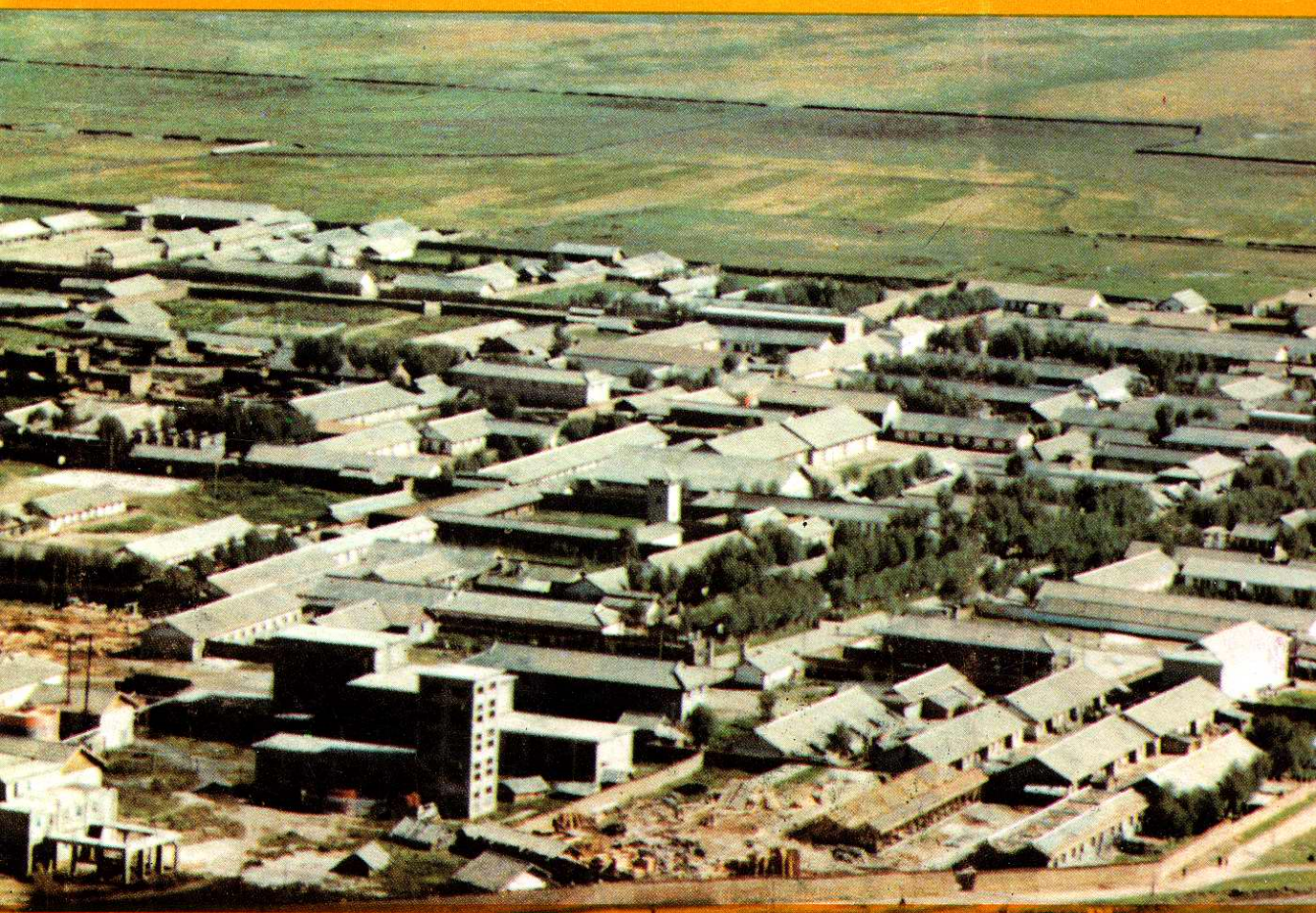
四川省地名录丛书之一八一

016834

སེམས་ཤིང་ཆེན་པོར་མཛད་སྤོང་རིག་མཁན་རང་སྐྱོང་ཁུལ་
ལི་ཐང་རྫོང་གི་ས་ཆའི་མིང་གཏུགས།

四川省甘孜藏族自治州

理塘县地名录



ལི་ཐང་རྫོང་གི་ས་མིང་ལས་དོན་འགོ་བྱེད་ཚོ་རུང་གིས་རྩོམ་སྒྲིག་བྱས་པར།

理塘县地名领导小组编印

1986 ལོའི་ཟླ་བ་ 12 པར།

四川省甘孜藏族自治州
SICHUANSHENGGANZIZANGZUZIZHIZHOU

理塘县地名录
LITANGXIANDIMINGLU

四川省理塘县地名领导小组编印

一九八六年十二月

目 录

一、前 言	
二、理塘县地图	
三、理塘县概况(汉文).....	(1)
理塘县概况(藏文).....	(8)
四、行政区划概况和自然村	
理塘.....	(20)
君坝区.....	(22)
君坝乡.....	(23)
高城乡.....	(26)
哈衣乡.....	(28)
下坝区.....	(30)
觉吾乡.....	(31)
亚火乡.....	(33)
莫坝乡.....	(35)
呷洼区.....	(37)
呷柯乡.....	(38)
绒坝乡.....	(41)
毛垭区.....	(43)
奔戈乡.....	(44)
村戈乡.....	(46)
曲登乡.....	(48)
禾尼乡.....	(50)
濯桑区.....	(52)
雄坝乡.....	(53)
甲洼乡.....	(55)
藏坝乡.....	(57)
邓波乡.....	(59)
格木乡.....	(61)
木拉区.....	(63)
中木拉乡.....	(64)

上木拉乡	(66)
下木拉乡	(68)
拉波区	(70)
拉波乡	(71)
德巫乡	(73)
麦洼乡	(75)
热柯区	(77)
喇嘛垭乡	(78)
章纳乡	(80)
格则乡	(82)

五、自然地理实体

理塘河概况	(84)
希曲河概况	(85)
拉波河概况	(86)
那曲河概况	(87)
毛垭温泉概况	(88)
(山、河、湖、沟、坝)	

六、人工建筑

无量河桥概况	(109)
(桥、公路)	

七、企业事业单位

理塘县中学概况	(111)
理塘县城关小学概况	(112)
理塘县畜牧畜医工作站概况	(113)
理塘县人民医院概况	(114)
理塘县气象站概况	(115)
理塘县林场概况	(116)
理塘县藏戏团概况	(117)
濯桑水文站概况	(118)

八、革命纪念地 名胜古迹

理塘县革命公墓概况	(120)
理塘寺概况	(121)
冷谷寺概况	(122)
纳呷寺概况	(123)
理塘县赛马节概况	(125)
理塘县采金业概况	(126)
理塘县大宗上品中药材——黄芪(概况)	(127)
麦洼乡热鲁村按树化石群(概况)	(128)

九、附录

四川省甘孜藏族自治州人民政府通告(汉文) (129)

四川省甘孜藏族自治州人民政府通告(藏文) (130)

理塘县人民政府通告(汉文) (132)

理塘县人民政府通告(藏文) (134)

理塘县地名首字笔画索引表 (138)

理塘县行政区划统计表 (151)

十、编后记 (152)

· 3 · 3



理塘县森林资源丰富，这是君坝乡然木柯参天的杉树林



八月的草原风光

81-1



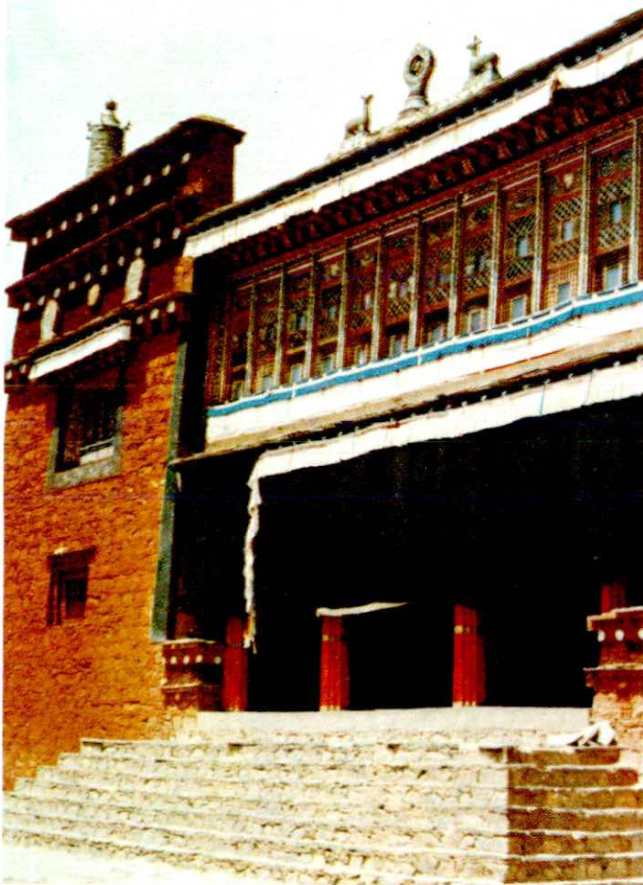
七世达赖
用过的马鞍



理塘县委办公大楼



理塘县革命公墓

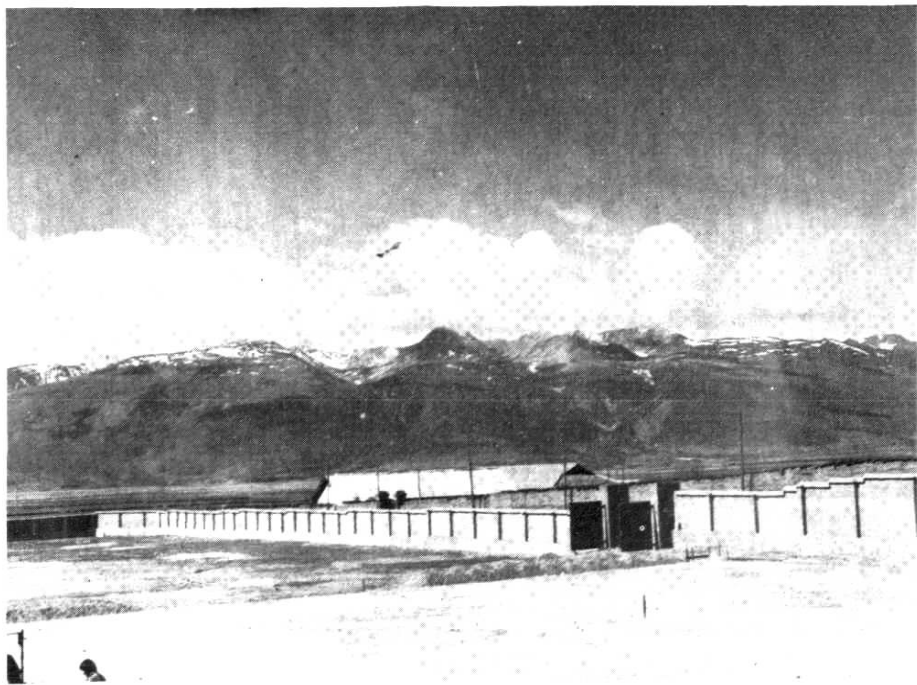


新建的金顶大殿。
已有四百多年历史，这是一九八四年
理塘寺为甘孜州最大的寺庙之一，

理塘县毛垭坝佛塔



帽盒山初春景色



(以上图片由理塘县史志办公室供稿)

前 言

地名：是人类历史发展的产物。是人类社会的一种工具。随着我国“四化”建设的发展，国际交往，国家政权建设均需要准确的地名。为满足各部门和人民日常生活的需要、特在地名普查成果的基础上编印了本地名录。

我们遵照国务院（1979）305号文件和四川省人民政府（1980）89号文件精神，在甘孜藏族自治州地名领导小组指导下。于1984年3月至同年11月，以9个月的时间，对全县的地名进行了普查。本着反映社会主义革命和建设成就，尊重历史，保持地名稳定，反映地理特征原则。以1：10万地形图为基础资料，对全县986条地名进行了普查。其中删去不复存在的地名31条，纠正了错音、错字、错名、错位地名的274条，新增地名224条，对含意不健康的居民点一条进行了更名。基本上达到了标准化、规范化的要求。我们按规定将地名普查的四项成果（地图、地名成果表、地名卡片、地名概况）上报，经州、省检查认为合格予以验收。在此基础上，我们编成《理塘县地名录》。这是我县有史以来第一次地名普查的成果，也是我县自古至今民间积累的地名遗产的总结。从而结束了历史上长期遗留下来的地名混乱状况。

本地名录参照1：10万地形图，缩制成1：50万理塘县地图。标注了全部区、乡行政区划地名和自然村地名。收集了地名普查中形成的各种地名概况58篇，（其中理塘县概况以藏、汉两文字印行）。辑录全县乡以上行政区划及其驻地、自然村、自然地理实体，企事业单位等地名955条。对每条地名加注了汉语拼音、民族文字（藏文）按音译转写法转写。

本地名录用的数据，人口为1982年第三次全国人口普查数，其余均为1983年县统计局的年报数。

今后凡是单位和个人在使用理塘县地名时，一律以本地名录为准。

理塘县地名领导小组

一九八五年六月

4

理塘县概况

理塘县位于四川省西部，甘孜藏族自治州西南部。地处沙鲁里山东，雅砻江支流无量河（理塘河）上中游。东毗雅江、木理；南邻稻城、乡城；西接巴塘、白玉；北与新龙县交界。面积15337平方公里。地理位置为东经 $99^{\circ}19'$ —— $100^{\circ}56'$ ，北纬 $28^{\circ}57'$ —— $30^{\circ}43'$ 。全县7902户，41530人。其中藏族39378人，汉族2174人，还有回、纳西、羌、彝等民族。藏族占总人口94.82%。辖8个区，26个乡，114个村，275个自然村。县治驻高城。地理座标：东经 $100^{\circ}16'$ ，北纬 $29^{\circ}59'$ ，海拔4187米。离州府驻地康定284公里。

一、历史沿革

理塘县隋属利豆，唐属吐蕃。元属陕西行省，元至元十五年（公元1278年）置李唐州^①，后设奔不儿亦思刚招讨使司，至元二十五年（公元1288年），设钱粮总管府。明置裹塘宣抚司，后为扎思东思麻千户所。明末清初青海顾实汗属地，设裹塘营官。清康熙四十八年（公元1709年）设正副营官。康熙五十七年（1718）内迁，属四川省。雍正七年（1729）置裹塘正副宣抚司，属打箭炉厅。乾隆五十七年（1792年）于此立粮务委员。裹塘土司制度始于元，至清而兴。清光绪三十二年（公元1906年），川滇边务大臣赵尔丰改土归流，置顺化县。光绪三十四年（公元1908年）拟升裹化厅，设同知。宣统三年（公元1911

年)奏准。统稻城、定乡、顺化等县。民国元年(1912年)设理化府。民国二年(1913年)废府改置理化县,属边东道。民国三年(1914年)属川边特别行政区。民国十四年(1925年)属西康屯垦使行署。民国二十八年(1939年)属西康省第五行政督察区。1950年5月31日在中国共产党领导下得到了解放。属西康省藏族自治区。1951年10月理化县召开第一届各族各界人民代表大会,会议提出提案要求更改县名并上报,1952年5月经国务院批准,将带有歧视民族性质,妨碍民族团结的县名“理化”更名为理塘县。沿用至今。

一九五二年西康省藏族自治区人民政府在理塘县设南路办事处,一九五五年撤销西康省,同年11月更名为四川省甘孜藏族自治州南路办事处,驻理塘县。辖理塘、巴塘、义敦、乡城、稻城、得荣六县。一九五八年南路办事处撤销。一九七九年义敦县撤销后,将该县原辖热柯区及三个乡划归理塘县。

理塘地处高原,人称世界高城。它地势平坦藏语“理塘”意为“铜镜坝”。故取名理塘。

二、自然条件

理塘县地处横断山脉东南部,沙鲁里山脉由西北向东南伸延,地势虽高,但顶部平坦。形成四千米以上的高原地带。扎噶山属大雪山支脉,横贯木拉、拉波两区,向木里、稻城县方面延伸,形成3500至4000米的山原和高山峡谷地带,两者构成全县山脉纵横,诸峰重叠。地势高、气候严寒的特点。县西南角的格聂神山为全县最高峰,海拔6204米。县东北角雅砻江边呷柯乡扎拖村最低,海拔2800米。

我县水系大致可分:北部为雅砻江中部地段,流经县境92公里,

与新龙、雅江县以江为界：那曲、君坝、呷柯河注入雅砻江，是北三区的主要河流。理塘河从西北向东南，流经县境中部，经毛垭、濯桑、木拉、拉波四个区，十一个乡流入木里县。境内全长约218公里。南部水系又分为二：其一以稻城河、拉波河由南折向东，经木里县注入无量河。其二，以希曲、达超曲由西北向东南流入乡城境内又经得荣县注入金沙江。全县溪河密布。河谷地段为高山峡谷，气候较为温和，土地肥沃。海拔3000米至3700米。为农区村庄分布地带。整个地貌以毛垭牧区为主的中部高原，占全县总面积的29%，中部高地向南北两端倾斜，分为北三区和南四区，两端倾斜地较高，部份为山原地带，占总面积66%，西缘为极高山，占总面积的5%。本县属青藏高原气候。主要特点是冬季长，气温低，日照长，幅射强，风力大，水湿同期蒸发大，无霜期短，干湿季节分明，日夜温差大，雨季集中在七、八、九月，雪多在三、四、九、十月形成独特的理塘气候。气候大体分五种类型：海拔5000米以上的极高山属永冻带；西部雪山地区属高山寒带；海拔4000米以上草原，毛垭区及格则、格木、邓波等乡的高原牧区。高山亚寒带在海拔3500米至4000米的山原地带。山地温带在县境只有绒坝乡及呷柯乡日西村。据理塘县气象站三十一年累计资料统计：年平均气温 3.1°C 。一月份平均气温 -6.1°C ，七月份平均气温 10.2°C 。一月最低气温 -27.8°C ，七月气温最高 25.6°C 。年均降雨量722.5毫米，年平均日照2672小时。年内均有霜、旱、雪、雹等灾害性的气候，春旱时间长，雪、雹灾害频繁，农牧业生产直接受到影响。

土壤：多为高山草甸土、高山灌丛草甸土、沼泽土、暗棕壤、棕壤、山地褐土、高山寒漠土。

矿产资源：全县经考察黄金产地分部在理塘河、拉波河、禾曲河

等河谷沙石地带，黄金储量丰富。木拉区热拉果村已探明褐煤储量780万吨。独拥俄的褐铁矿，哈尔沟的云母，下坝区的水晶、石膏等。

三、经济状况

农业：党的十一届三中全会以来，农牧业生产发展快，全县贯彻以牧为主，不放松粮食生产，牧农林结合，多种经营综合发展的方针。根据各区乡所处地理位置、自然资源、气候条件和海拔高度等不同情况。全县耕地面积65,892亩，主产青稞、小麦、豌豆，次产葫豆、玉米、荞子等农作物。解放以来，扩大耕地面积近二万亩，改良土壤两千亩。兴修了水利，水浇地可灌面积达三万亩。并使用新式农机具。有脱粒机、播种机和各种拖拉机。以及推广良种，合理轮作等措施，增加了粮食产量。全县粮食收成较好的一年一九八二年达1732万斤。欠收的一九八三年生产粮食1017万斤，人均386斤。农业总产值1405万元。

牧业：全县草原面积1335.95万亩，占全县总面积的58.94%。牲畜折价私养，草场固定到户放牧，重视了科学养畜，大力进行疫病防治工作。牧业生产得到了迅速发展。全县各类牲畜302867头（只），比1950年增长41.62%。其中：牛165748头，马15420匹，羊112393头，猪9306头。

林业：全县森林面积204万亩，占总面积的8.87%。木材积蓄量达3945万立方米。主要分布在北部的呷洼、君坝、下坝三个区。南部的木拉、拉波、热柯、濯桑四区及中部的村戈乡。1977年开始建立县林场，现有卧龙溪、呷柯、君坝三个采伐点。同时进行迹地更新，育林植树。树种主要有冷杉、云杉、高山松、高山柏、红桦、青杠等。

水电：境内有理塘河、希曲河等主要分支溪河达25条，多数河流

积水面积在一百平方公里以上，电力理论蕴藏量为80万千瓦。现有农村小水电站15处，装机容量600千瓦。卧龙溪水电站设有三台机组，装机容量1890千瓦，1984年动工兴建，1986年竣工投产。

工业：解放前仅有铁、木、泥、银等个体手工业。现有火电厂、农机厂、木材加工厂及县合作联社（包括建筑、缝纫、砖瓦）。黄金生产由农牧民个体开采，1982年生产黄金达1276两，名列全省前茅。工业总产值达104万元。

交通：我县是康南地区的交通要道，也是川藏公路南线的必经之地。旧社会驿道靠牛马和人力运输。解放后，公路建设迅速发展，境内有省道公路240公里，县道公路450公里。县汽车队有载重汽车11辆，其他机关单位有大小车35辆，农村还有手扶拖拉机等交通工具。

商业：国营商业1983年销售额达451.8万元，采购额达170.4万元。大宗中药材为黄芪、大黄，次为虫草、知母、贝母、麝香、党参、藜苳、羌活等。黄芪常年产量为80—100万斤。1983最高收购黄芪172万斤。收购虫草年最高达4650斤。理塘县是康南贸易中心，历史上是藏区著名的商品集散地。当地群众向有经商习惯，党的十一届三中全会以来，城乡市场欣欣向荣。国营商业购销两旺，个体工商户有如雨后春笋。蓬勃发展，市场贸易日趋繁荣。

四、文 教 卫 生

教育事业：解放前，全县仅有小学一所。解放后，教育事业有很大发展，全县有中学一所，教职员49人，在校学生330人。全县有小学62所（民办学校在内），教职工266人，在校小学生2661人。

文化事业：县内设有文化馆、新华书店、电影管理站、电影院、

业余藏戏团。区区有电影队，高城乡、中木拉乡有文化科普站。这些单位经常开展文化活动，电影队在各乡巡回放映。县广播电视局自办广播新闻节目，还可收看卫星转播电视。

卫生事业：解放前，仅有县诊疗所一个，医务人员3人，藏族群众缺医少药，在疾病的死亡线上挣扎。仅1948年就被天花、霍乱夺走了500多人的生命。解放后，卫生事业有较大的发展。全县有四个卫生机构（医院、防疫站、妇幼保健站、藏医院）。8个区和17个乡镇均设有卫生院、所。全县有医务人员152人，医生23人，卫生技术员109人。基本上消灭了天花、霍乱、鼠疫等烈性传染病。伤寒、白喉等季节性传染病也得到了控制。

体育事业：县有广场一个，水泥篮球场五个。经常开展田径、摔跤、登山等活动。藏族人民能骑善射，以高城乡为中心每年举行一次全县“八·一”赛马会，同时进行丰富多彩的文艺演出和各民族间的物资交易会，真是热闹非凡。

五、名 胜 古 迹

理塘长青春科尔寺：已建寺四百多年，历为甘孜藏族自治州最大的黄教寺庙。在“文革”中曾遭破坏。在党的十一届三中全会以后贯彻执行了宗教信仰自由政策，寺庙修复一新。

甲洼乡：中国工农红军第二方面军第六军团肖克、王震同志率领红军与第四方面军第九军团罗炳辉部会师甲洼乡之旧址。

系魂湖：在帽合山的东侧，又名五色海。风景十分优美。

毛垭温泉：水温30—60℃，含钙、钾、镁和碳多种微量元素，有益于人体健康又可供牲畜饮用。近年用于地震监测。是一个风

景秀丽又有科究价值的地方。建有洗澡间14间。节假日前去沐浴者川流不息。

①注释：李唐、裹塘、理化、理塘均为藏语译音演变。