

双流县志

SHUANGLIU XIANZHI

1911 ~ 1985

(修订版)

成都市双流区地方志编纂委员会 编

四川科学技术出版社

双流县志

SHUANGLIU XIANZHI

1911 ~ 1985

(修订版)

成都市双流区地方志编纂委员会 编

四川科学技术出版社

· 成都 ·

图书在版编目(CIP)数据

双流县志. 1911~1985(修订版)/成都市双流区
地方志编纂委员会编. -成都:四川科学技术出版社,
2016.11

ISBN 978-7-5364-8488-7

I. ①双… II. ①中… III. ①双流县—1911—1985—
年鉴 IV. ①Z527.14

中国版本图书馆CIP数据核字(2016)第269352号

双流县志

1911~1985

(修订版)

编者 成都市双流区地方志编纂委员会

出品人 钱丹凝

责任编辑 刘涌泉 方凯 张涪涪

封面设计 范贤玉

版面设计 四川嘉馨印务有限公司

出版发行 四川科学技术出版社

成都市槐树街2号 邮政编码610031

官方微博: <http://e.weibo.com/sckjcbs>

官方微信公众号: sckjcbs

传真: 028-87734039

成品尺寸 210mm×285mm

印张53 字数1460千 插页22

印刷 四川嘉馨印务有限公司

版次 2016年11月第一版

印次 2016年11月第一次印刷

定价 1080.00元

ISBN 978-7-5364-8488-7

■ 版权所有·翻印必究 ■

■ 本书如有缺页、破损、装订错误,请寄回印刷厂调换。

■ 如需购本书,请与本社邮购处联系。

地址/成都市槐树街2号 电话/(028)87734035

邮政编码/610031 网址: www.sckjcs.com

出版说明

《双流县志（1911~1985）》（1992年版，由四川人民出版社出版），以科学的体例结构，翔实的史实资料，完备的体例，合理的结构，充实的内容，精练的语言，荣获1993年3月中国地方志指导小组颁发的全国新编地方志成果二等奖。一直以来，历届双流县委、县政府在谋划双流发展和未来时，必会参照本志提供的史实依据，科学决策；广大人民群众，特别是港澳台同胞和外籍投资者，把本志作为他们了解双流地情县情、发展事业、决定投资项目的首选参考资料。本志在促进双流政治、经济、文化、社会和生态建设上起到了十分重要的作用。

当下，双流得以全面的、可持续的发展，县志的使用范围亦不断扩大和普及，现存志书已远远不能满足时代的发展和广大人民群众读志、用志的需求。同时，县内外各界人士在阅读使用本志时，也对本志提出了一些建议和意见，指出一些不实之处和语言文字上的错误。为此，本志的修订工作迫在眉睫。经县地方志编纂委员会办公室报送县地方志编纂委员会同意，于2012年3月，成立了相关的修订版工作班子，任务到人，目标到责。修订版中，坚持以马列主义、毛泽东思想、邓小平理论、三个代表重要思想、科学发展观为指导，本着体例不变、结构不动、篇目不调、断限不破和保持整体风格的原则，修订版的工作重点是核对史实，查漏补缺，纠正硬伤，校勘错误。另外，我们对本志内容的编排亦作了一些调整，如将“双流县志编委会、审委会、验收小组及工作人员名单”“序”“凡例”安排在目录前，不再列入目录中。为了更加符合行文规范，篇、章、节的标题一律取消标点符号；文中引号或书名号连用时，只要不引起歧义，各对引号或书名号之间一般也不加标点符号；同年或同月或同日发生的人与事，第一次叙述时用完整的时间，后

面表述时用“是年”“是月”“是日”，不用“同年”“同月”“同日”；所有表格均规范名称，加注编号，并编写索引；行文中涉及组织机构、会议、文件、官职、地名等，一般采用全称，以后若用简称则在首次使用全称时予以注明；在记述民国及民国以前史事时除用公元纪年外，均括注当时历史纪年；“人物”篇中人物的籍贯一律采用全称，等等。本修订版稿用时四年半，完成28篇125章409节620目3000余处的校勘完善任务。

本志的修订版由四川科学技术出版社出版，在此我们向所有参加本志编纂、审核、出版及其他有关工作的领导和编者们表示深深的敬意。

本次修订工作，肯定仍有一些不足甚至错误之处，希望广大读者、史志专家和有关部门提出宝贵意见，使本志更加臻于完善，更好地发挥其存史、资政、育人的功能。

《双流县志（1911~1985）》（修订版）编辑部

2016年05月



双流县城远眺（1992年）



▶ 县委、人大、
政府、政协
机关大门



▶ 时任朝鲜劳动党总书记金日成在邓小平同志陪同下参观白家乡顺风二队沼气



▶ 中央、省、市领导视察双流县农技推广中心



◀ 稻田沃野



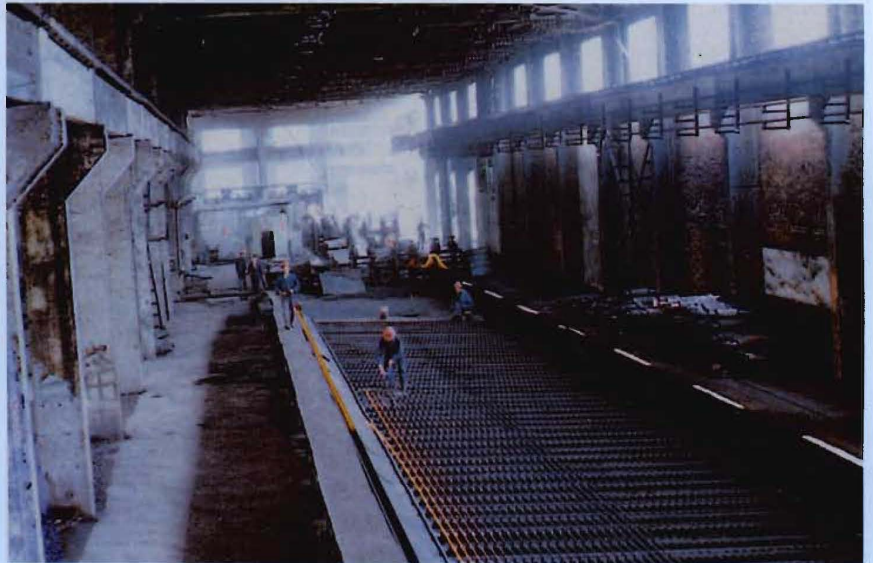
▶ 油菜花黄



◀ 安公堤抗洪引流



◀ 三强公司生产的
九龙汽车



▶ 高频焊管厂
轧钢车间



◀ 成都毛纺织厂



◀ 丝绸厂车间



▶ 联益公司初轧厂



◀ 九江羽绒厂
制品车间



▲ 二峨曲酒



▲ 成华叉车

▶ 恩威牌洁尔阴



▼ 双流竹编





▲ 葡萄专业户



▲ 金蜜李



▲ 名贵中药材郁金



▲ 美国火炬松在双流落户



▲ 农民新居

▶ 农村集贸市场



▼ 棠湖宾馆远眺





◀ 公兴火车站



▶ 双华公路绿化带

▼ 双流机场夜景





▲ 天桥乡兔场花菊兔



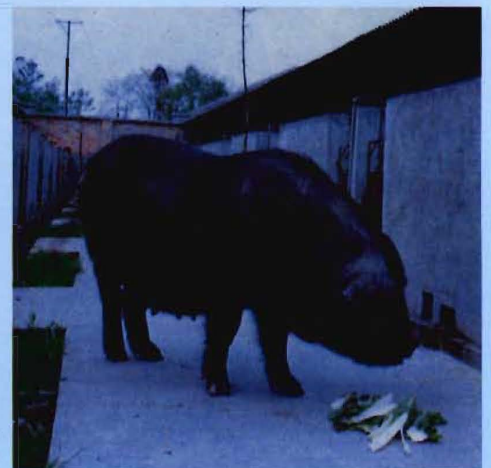
▲ 二荆条辣椒



▶ 养鸡专业户鸡场



▶ 成都麻羊



▶ 成华猪



▲ 东风渠鸡公嘴大渡槽



▲ 城关中国银行



◀ 广都大厦



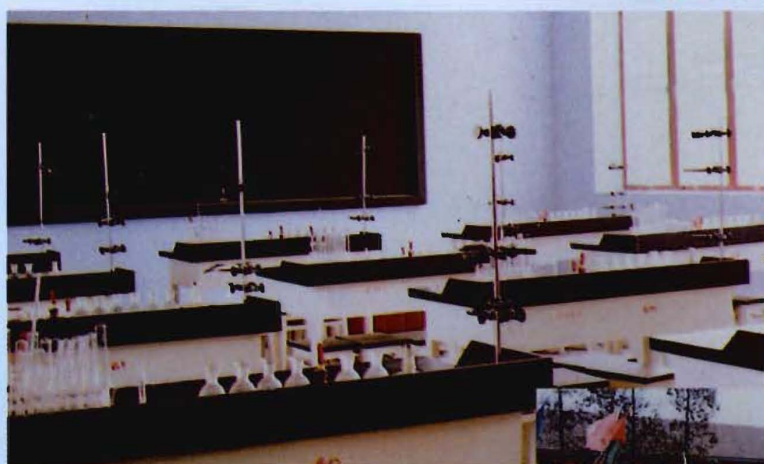
▲ 县一医院设施



▲ 县妇幼保健中心



▲ 双流中学



▲ 棠湖中学实验室



▲ 华阳一小游泳池



▲ 城关幼儿园一角