

陳行志

朱乃良



陳 行 志

一九八五年七月

前 言

国有史，地有志，纂史编志，是我们中华民族的优良传统。借鉴过去，明察现实，承前启后，继往开来，乃编志重大意义所在。编纂《陈行志》既是地方政府应尽义务和职责，也是为人民做了一件有意义的好事。

陈行位于黄浦江东岸，南北分别与杜行、三林两地接壤，东与南汇县交界。据史料记载，陈行地区于隋唐时期已形成陆地，成为长江三角洲冲积平原的一个组成部份。早在宋代，陈行属华亭县；元朝至元二十九年设上海县，陈行属上海县。

陈行土地肥沃，水陆交通便利，农副产品丰富，属富庶地区。陈行人民勤劳勇敢。在中国共产党领导下，解放前，流血牺牲，浴血奋斗；解放后，团结一致，改天换地，开创了工农业生产迅速发展，各项事业蒸蒸日上的新局面。党的十一届三中全会以来，更是国家安定，经济繁荣，前程似锦。编纂《陈行志》为人心所向，政府所为。

《陈行志》的编纂，以马列主义、毛泽东思想为指导思想，运用历史唯物论的观点和方法搜集和分析史料。本志的编纂，立足当代，近详远略。所辑材料较广泛，能详实简明地记叙，力求对革命斗争、生产建设、社会状况等方面最本质的东西得到充分的反映，从而使它成为具有鲜明的时代特征和地方特色的历史资料。全书约三十余万字，分十篇三十三章一百二十四节。依次为大事记、概述、政治、农业、工业、副业、文教卫生、财贸、人物和杂记，堪称本乡的百科全书。通过浏览，可领略本乡的全貌，如临其境，如睹其事，发人深思，令

人鼓舞。它将是启迪子孙，惠及后辈，珍惜生活，奋发向上的重要读物，也是今天建设四化的革命志士研究国情，熟悉乡土，振兴中华的一份不可多得的生动教材。

《陈行志》于一九八三年二月开始准备，搜集资料。经认真编写，反复修改，历时二年半，将初稿写成，广泛征求各方意见，再度核查有关资料，几经修改、补充，数易其稿，最后编成。

由于时间匆促，在编写过程中限于人力、物力和水平，未能尽如人意，趋于完美；在搜集资料、编纂、核实等方面存在不少缺陷。敬希广大干部群众指教和匡正。

上海县陈行乡人民政府

一九八五年七月

凡 例

一、本志按篇、章、节、目四个级次排列。篇、章、节标出级别、序次、题目，目只标序次、题目。题目在正文之首。

二、本志按内容作横向安排；各章、节按时间先后作纵向安排。

三、按“近详远略”的原则，本志内容重点记叙解放以后的史事。根据实际需要，也有对解放以前的部分作较多的阐述。

四、本志记叙时限，原则上起于1911年，止于1983年。但遇必要追求者，可以超过此限；必须延伸者，可以到搁笔为止。

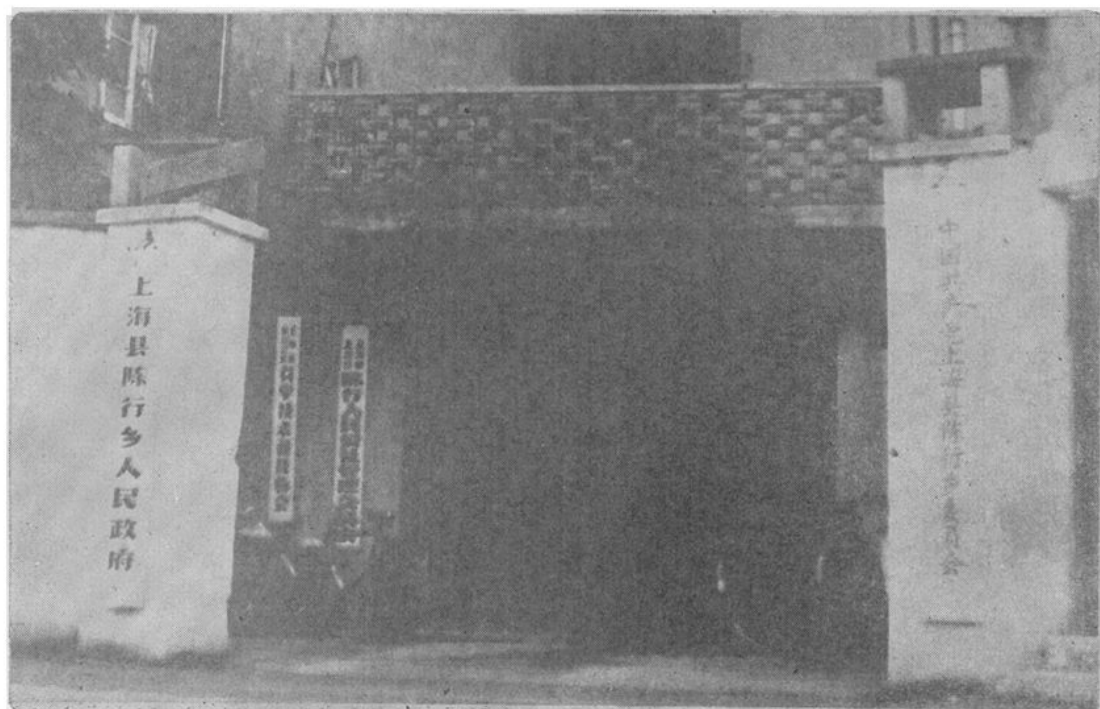
五、同一事件、人物在篇章中需要交错互见时，采取各有侧重，尽量避免重复。

六、本志对历史纪年，用当时通用记法，在括号内加注公元纪年。对地名用当时地名，在括号内加注今名；也用今名，加注旧地名。

七、本志数字运用，原则上用阿拉伯字书写，但也有少数地方按习惯用汉字书写。

八、本志以文字记叙为主，并充分使用图表。

九、本志文体为记叙文，加用标点符号。倘遇转录，以原文加用标点符号。



陈行乡党委、乡政府、人民公社机关



陈行乡机关大楼远眺

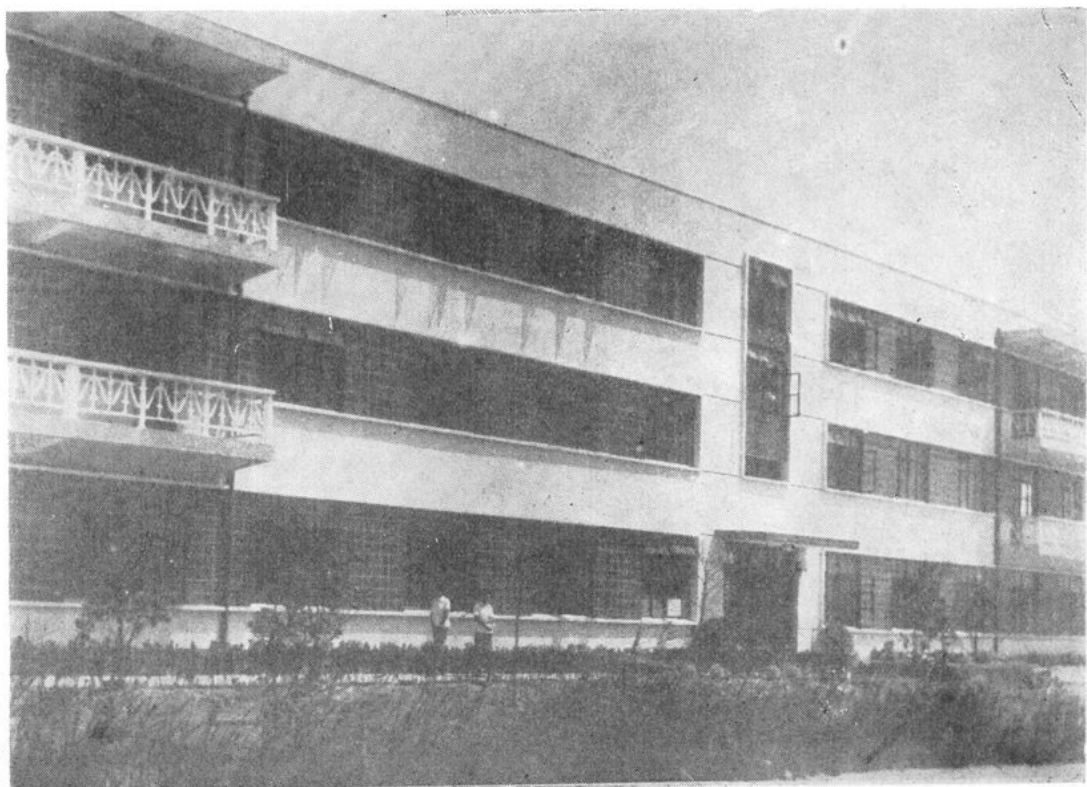


国务院颁发的奖状



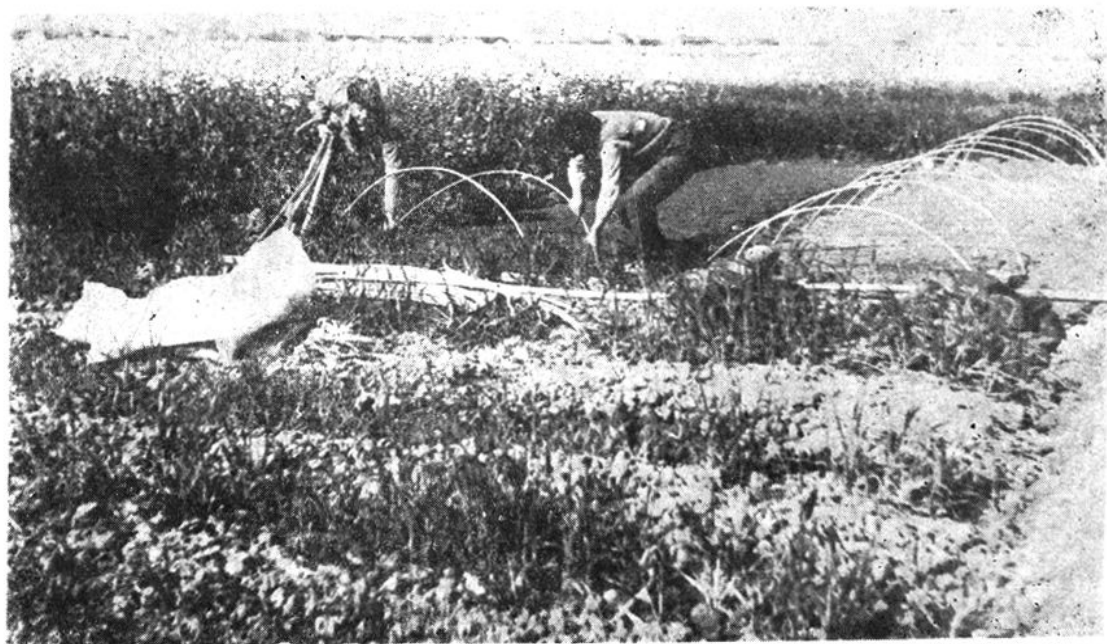
中共上海市委颁发的奖状

陈行乡
干部技术学校
教学楼

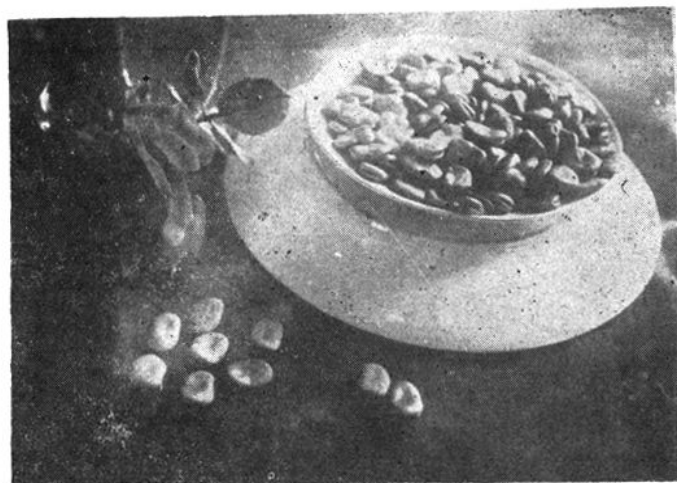


陈行乡
星浪服装厂





棉花营养钵育苗

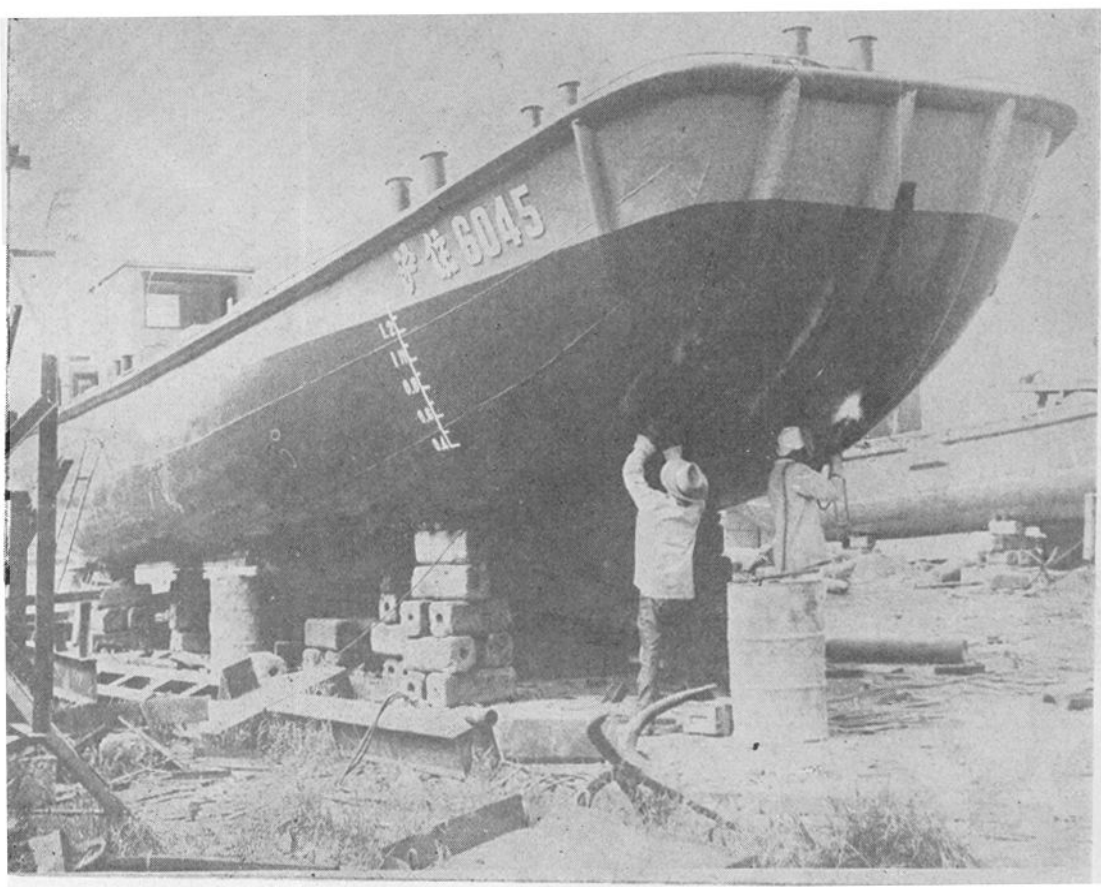


陈行特产：“丁连村大粒蚕豆”。
每10粒重18克。

陈行工矿配件厂机床车间一瞥

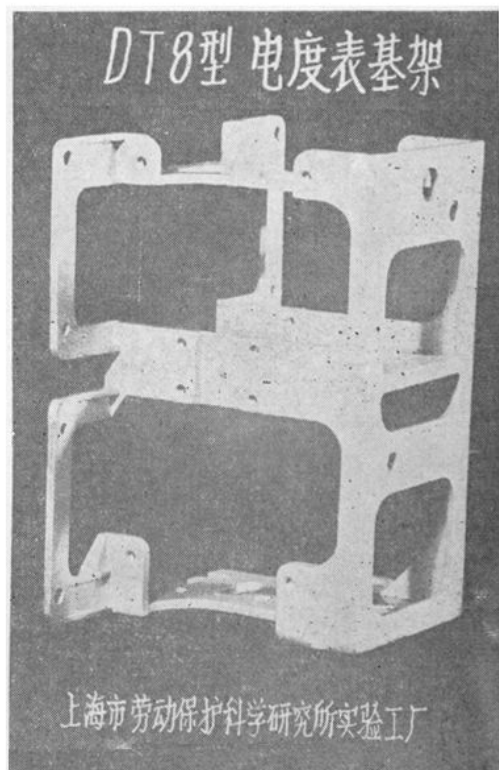


陈行船厂船台一瞥

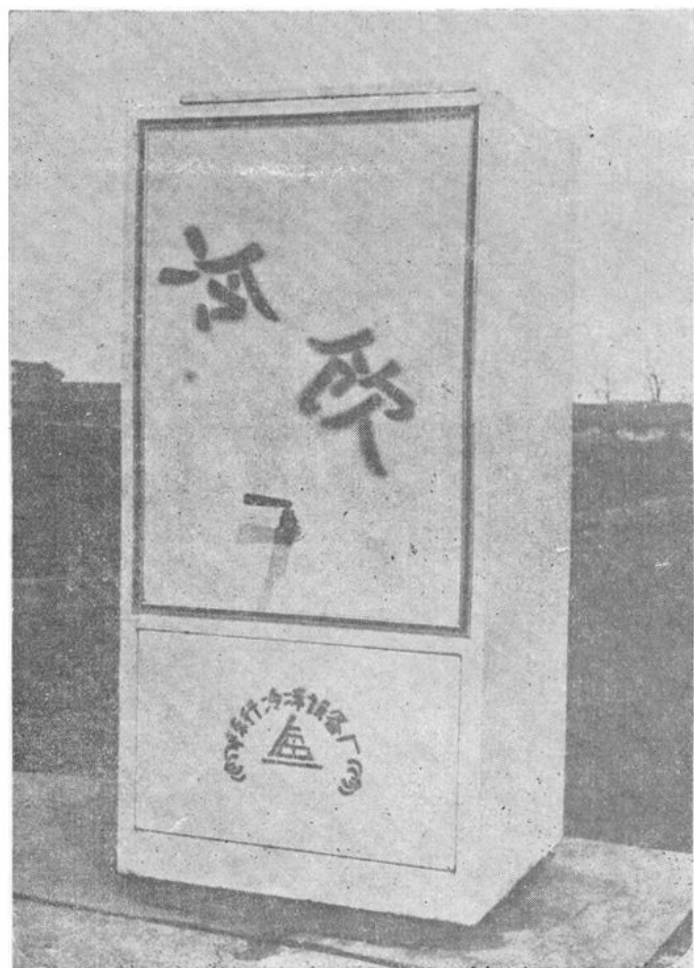




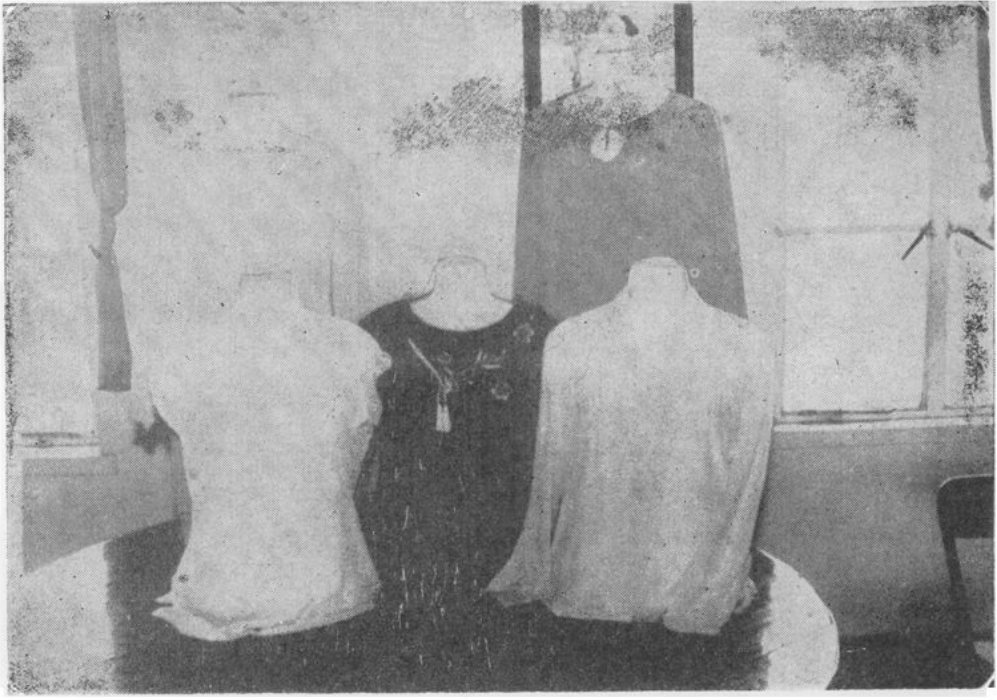
SLD—2型携带式隔爆型防爆灯
上海市陈行防爆电器厂



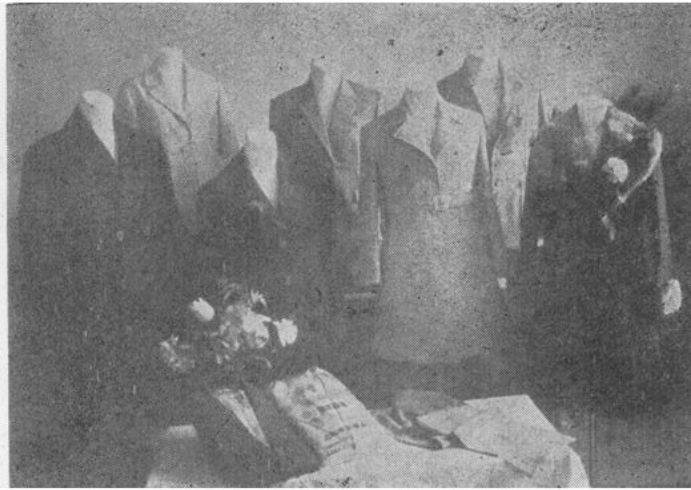
陈行压铸件厂产品



陈行冷冻设备厂产品之一——冰箱



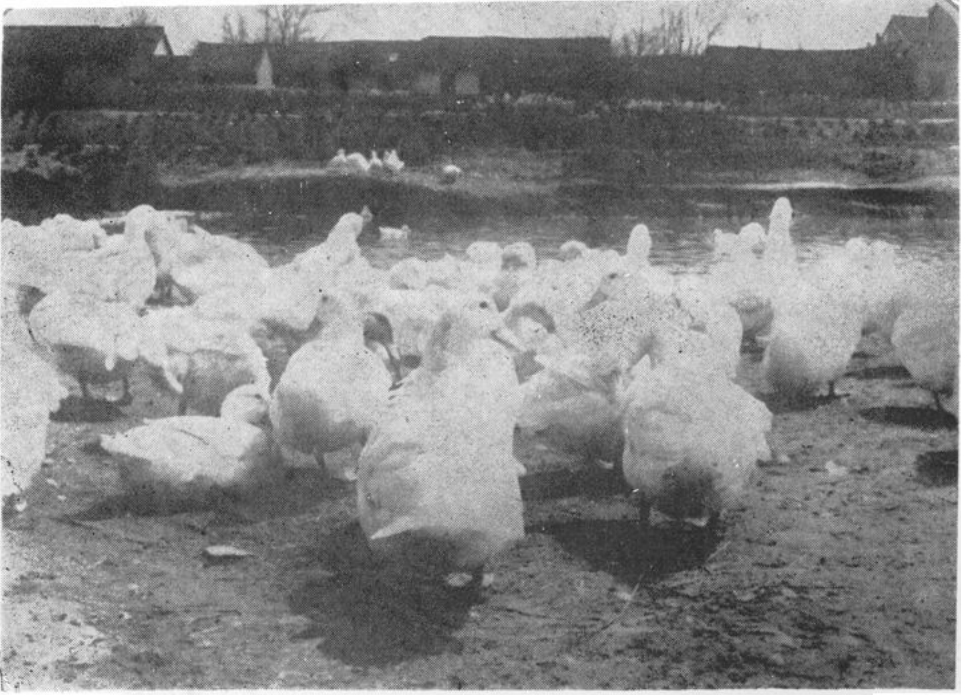
星浪服装厂绣衣一瞥



华文西服厂男女西服一瞥



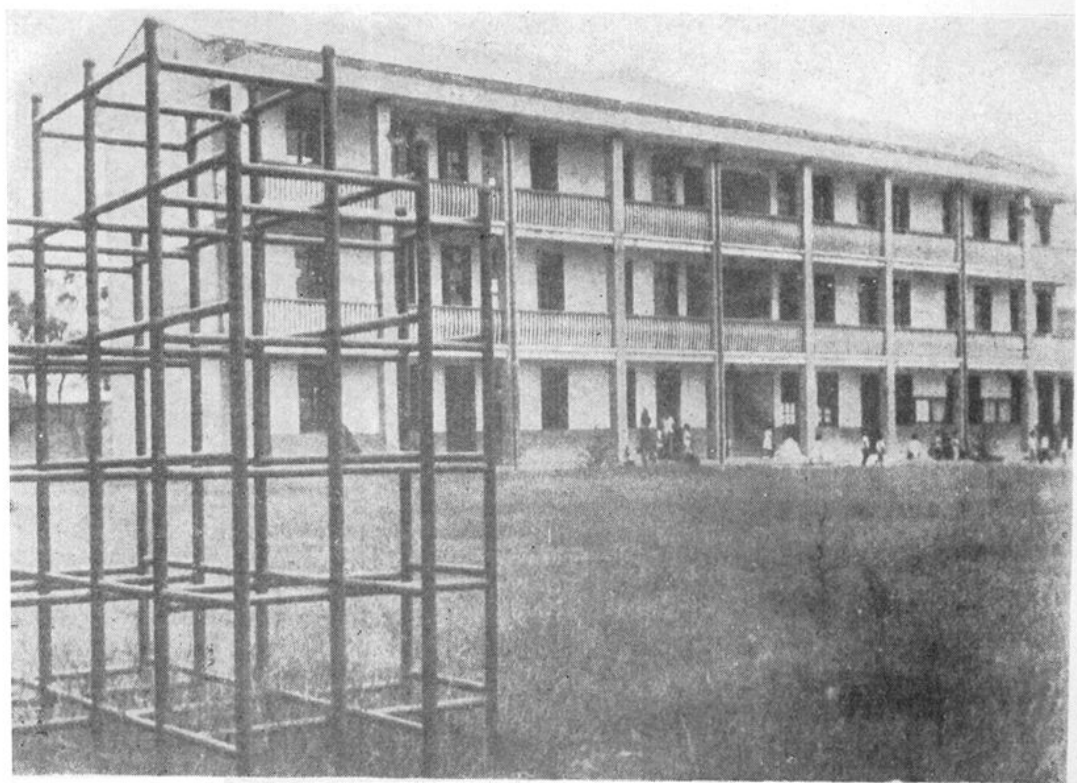
长江衬衫厂陈行分厂各式衬衫一瞥



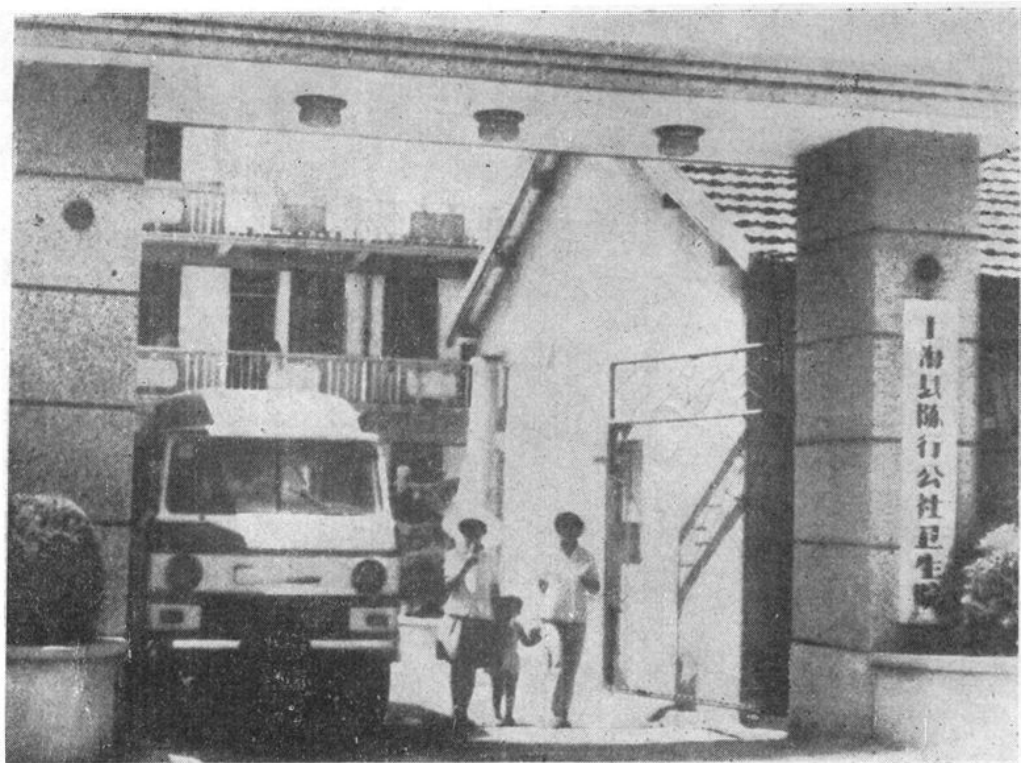
共青团陈行乡团委办的共青实验种场引进樱桃谷瘦肉型鸭群



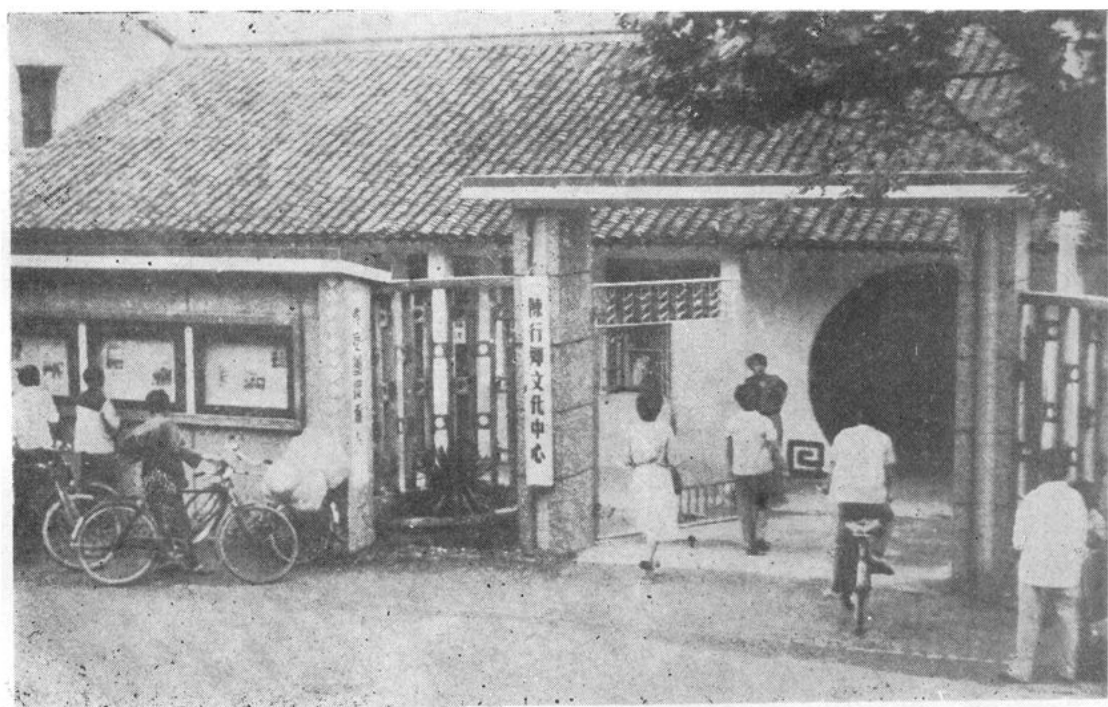
乡农副公司所属科研兔场一角



陈行乡题桥小学校教学楼



陈行乡卫生院



陈行乡文化中心站



陈行乡文艺演出队公演“叛逆的女性”剧照之一

陈行公社第四届农民运动会



陈行乡民兵军训



陈行乡部份烈士遗像



顾 振烈士(1913-1942.2)



顾关涛烈士(1905—1947.11)



吴庚明烈士(1916-1947.6)



蔡钧徒烈士
(1905—1938.2)



陈晋元烈士
(1924—1950.7)



张龙根烈士
(1927—1951.10)



张森祥烈士
(1926—1951)



杨根发
烈士
(1929—1964.6)



鲁根祥
烈士
(1939—1968)



孙福
烈士
(1941—1942)