



蕭山縣供銷社誌



萧山县供销社志

XIAO SHAN XIAN GONG XIAO SHE ZHI

编写人员

主编 楼建华

编写 陈永麒 陈宝祥

俞志佳 楼建华

萧山县供销社联合社编

浙江省萧山县文化广播印刷铸字厂印刷

1986年5月 印数750本

序 言

何乃敏

《萧山县供销社志》是我县供销社历史的客观反映，也是全县供销社多年工作的缩影。

社志以时序为经，简述解放前萧山商业与合作事业以后，着重记叙了解放初供销社艰苦创业，保障供给，稳定市场，支援生产和为消除农村中的中间剥削的历史贡献。国家进入计划经济以后，供销社进一步发挥了联结城市和乡村、工业和农业、生产和消费的纽带与桥梁作用，收购大批棉麻烟茧等农副产品，为工业提供原料；组织各种生产资料和生活消费品下乡，成为农村商品流通的主渠道，成为农民自己的商业组织。以后，在“左”的思想指导下，搞“一大二公”，撤并、平调供销社人、财、物，社会效益与企业经济效益每况愈下。1961年供销社恢复建制，又有所发展。唯为时很短，接着开展社会主义教育运动和以后的十年“文化大革命”，使供销社遭受了更大冲击。

党的十一届三中全会以来，在党中央制定的路线、方针、政策指引下，抓住恢复“民办”这一核心，坚持改革，把供销社从传统的购销服务，扩大到信息、技术、物资、储运等综合服务，在多渠道，多层次，多形式流通体制的竞争中，健步奋进。使供销社在积极地为农村综合服务中得到了发展壮大，社会服务效益和企业经济效益明显提高，被国家经委和商业部授予1984年度先进企业的光荣称号。

“志是致用之书”。它既叙述供销社三十四年来曲折发展的历程，也记述了重大教训和事故。从“彰善贬恶”，以彰为主的原则出发，在记正面事物和受省以上表扬嘉奖的先进单位与个人的同时，也

列举了历史上的重大案例。社志的叙述结构总的是以时系事，但也有一些章节系按事物发展的内在联系归纳糅合，使之具有比较明显的阶段性。如供销社的建立发展，农村商业的社会主义改造等。

志虽出版，但因历史资料不全，错漏之处在所难免，恳请上级和读者批评指正，以供续修社志纠谬补遗。

社志编写过程中，一直受到老社干、老职工的亲切关怀，县志办公室、档案馆、农业、商业、粮食等部门和茹政、张纬觉、华士堂（原杭州铁路子弟中学教师）、俞燮标（原河南郑州路矿学院教师）等同志的支持和指导，在此谨表热忱的谢意。编写人员呕心沥血，辛勤工作，精神可嘉。

这几年，由于县联社党委、理事会、监事会一班人和全体工作人员的努力，使改革不断取得了新进展。但从农村商品经济发展的新形势和把供销社办成农村经济综合服务中心的要求来说，还有很大距离。望全体同志再接再厉，坚持改革，开拓前进，为社会主义现代化建设谱写新篇章。

凡 例

一、本志断限上起民国元年(1912)，下迄公元一九八四年，以时系事。

二、本志记载解放前农村商业概况和解放后供销商业的建立及发展。在概述之下，共分十章六十节，全志近30万字。内容之详略根据供销商业的特点与史实多寡而叙之。

三、本志文体为记叙文，体例有志记图表录，志为全书之主体。

四、本志纪年，一九四九年前以当时历史纪年，夹注公元纪年，对其政权也沿用旧名；一九四九年起概用公元纪年。

五、本志使用的货币名称金额，均以当时流通的货币为准。解放后一律折算为新人民币。度量衡的名称及计量单位，文中未写明者均以当时的俗称(市制)为准。

六、本志采用本系统的各项统计数字，遇大于县统计局者，则以该局数字为准。

七、本志纪年用汉字。金额、商品、人数、面积等概用阿拉伯数字。

八、局社合并期间，供销社史实无法分述时，则记述商业系统(即县商业局)的数字和史料。

九、本志材料来自档案、志书、报刊、口碑、调查和知史者书面记述，以及有关部门的史料等，为避免文字冗长，均制卡存档，文中一般不注出处。方括弧内引文均系原文，引号内文字在不损原意的前提下有所删节。

十、文中“县委”，指中国共产党萧山县委员会；“党”指共产党；“重光”指抗战胜利。

萧山县农村商业网点图

一九八二年

海 宁 县

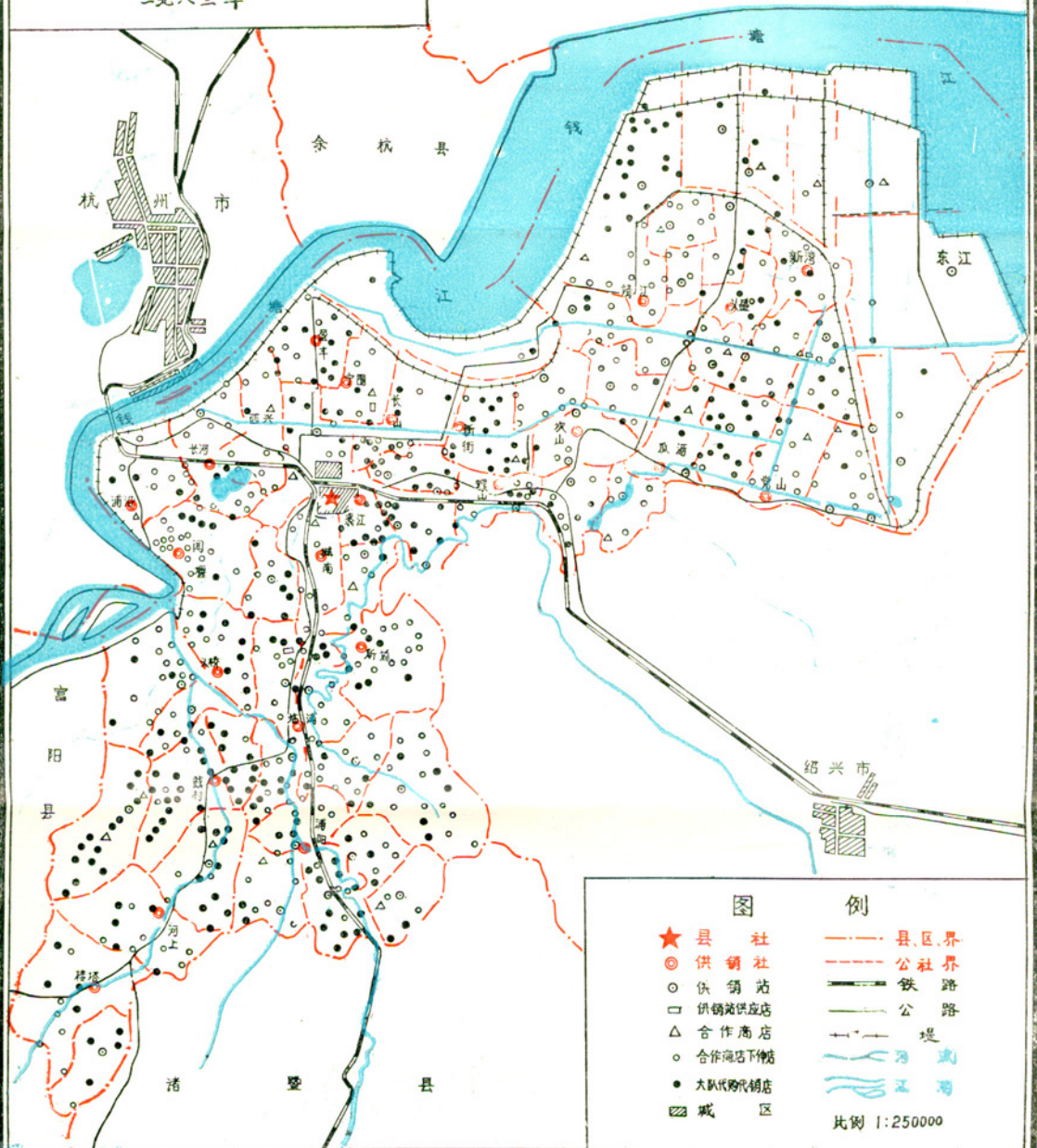


图 例

- ★ 县社
- ◎ 供销社
- 供销社
- 供销社供应店
- △ 合作商店
- 合作商店下物
- 大队代购代销店
- ▣ 区
- 县、区界
- 公社界
- 铁路
- 公路
- 堤
- 河
- 湖

比例 1:250000



△ 县联社与县商业局
合署办公楼



◁ 县社初建时原址城厢
镇绣衣坊58号



县社首任主任陈良恩

县社首任副主任金白石



△ 中共萧山县联社党委成员（1984年12月）
 前排左起：韩关灿、何乃敏、罗基华 后排左起：任宏生、苏志江、楼永奎



△ 县联社二届理事会成员
 前排左起：韩夏仙、楼永奎、马友梓、罗基华、严志芳、吴爱娟
 后排左起：孙鑫祥、张吾兴、陆成栋、徐其伟、裘笑川、朱新良、任宏生

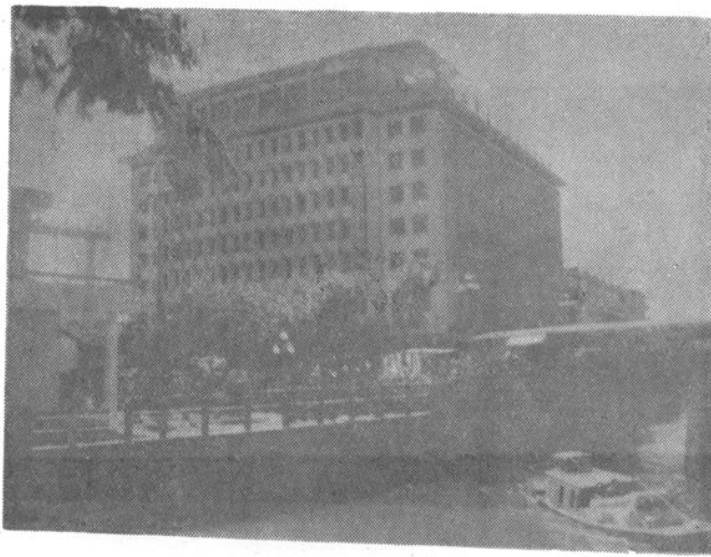


△ 县联社二届监事会成员

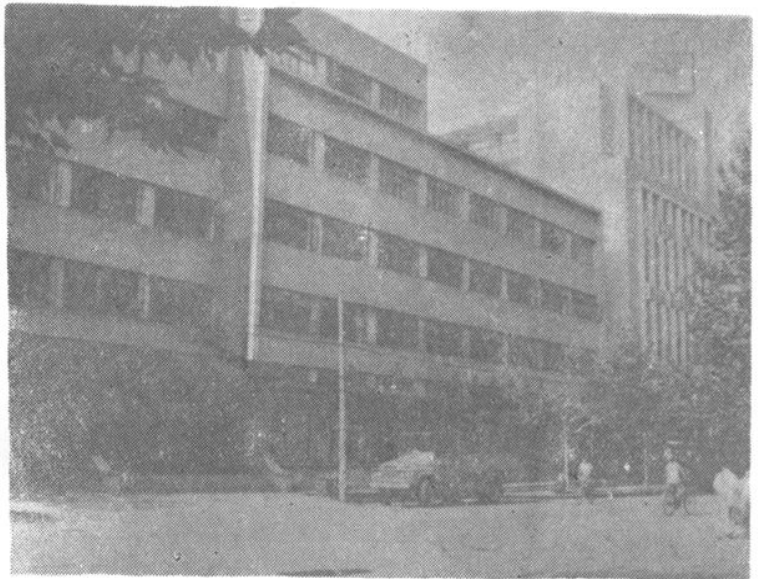
前排左起：任铭先、徐如根、韩关灿、何乃敏、苏志江、张亦雄
 后排左起：阮椿榕、莫雪元、陈友相、金耀祖、赵锡荣、陈志忠、来煜樵



△ 县联社机关全体干部



◁ 县供销贸易中心、
县信托贸易公司、
县生活资料公司。



▷ 县特产公司

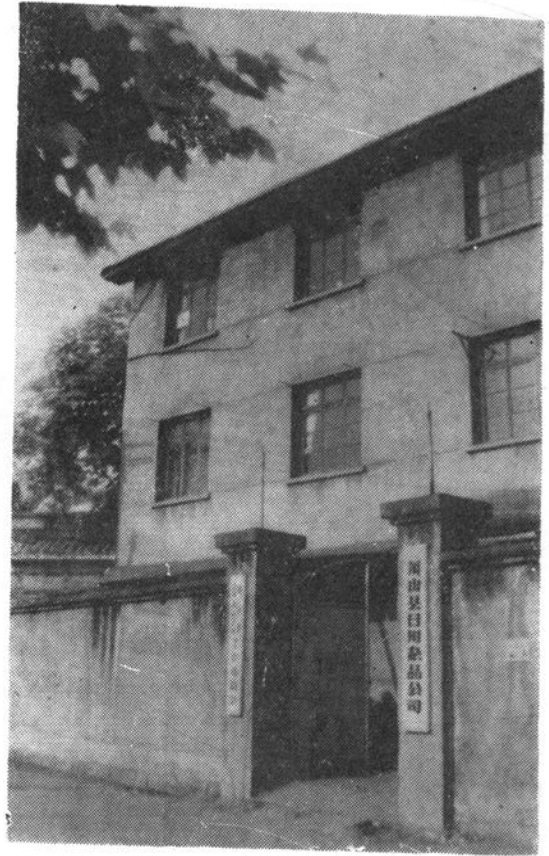


◁ 县农业生产资料公司

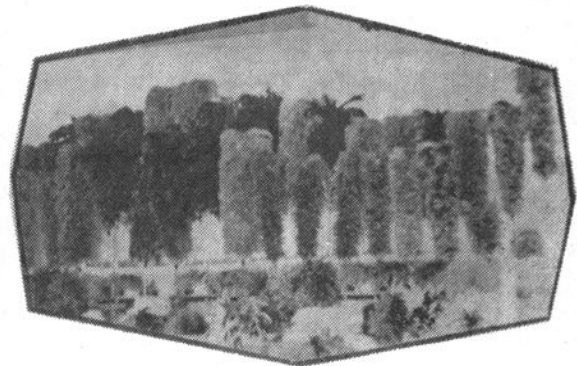


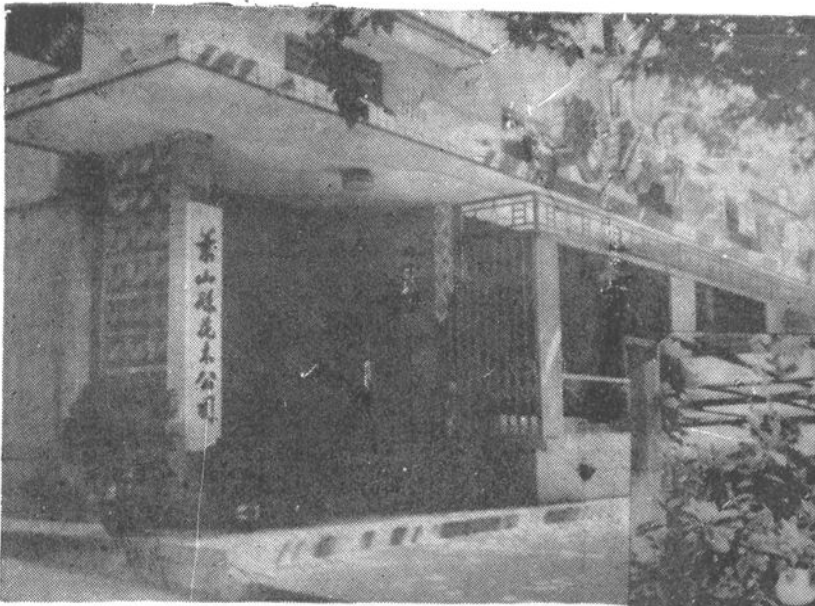
△ 县土产果品公司

▷ 县日用杂品公司



▽ 县废旧物资畜产品公司
 右角为该公司附属厂之
 红鸡毛产品

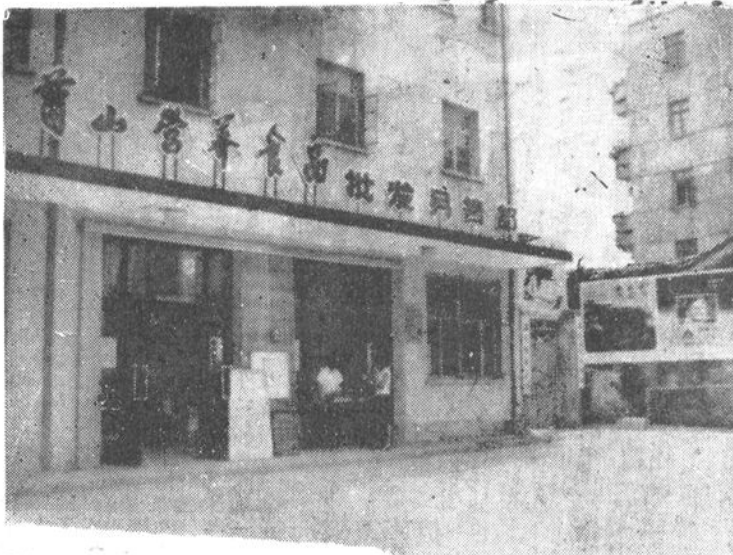




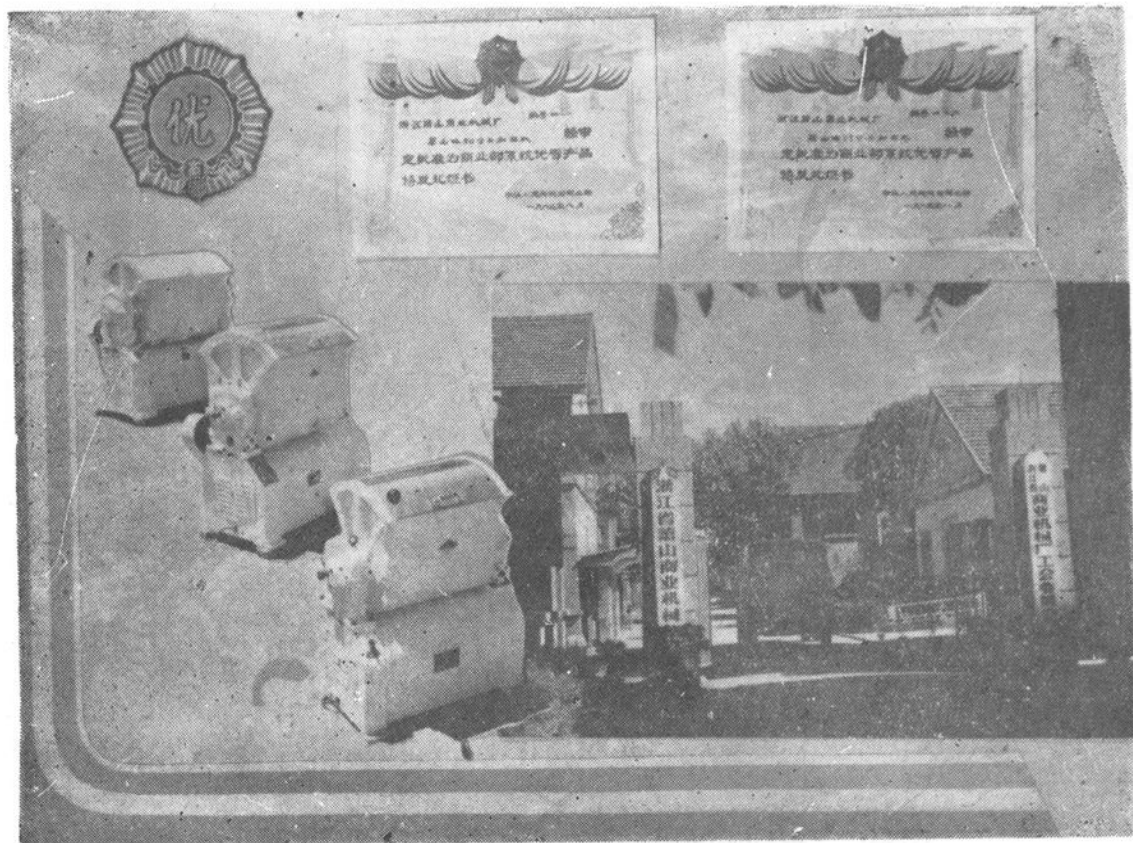
△ 县花木公司
 右角为该公司苗圃



▷ 县供销社



◁ 萧山蜂业公司
 营养食品商店

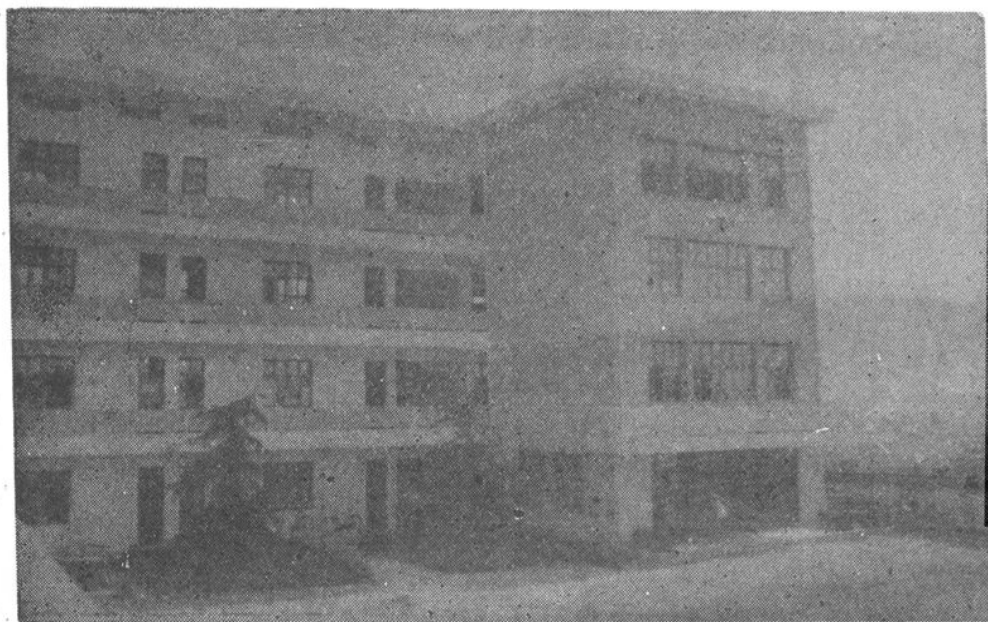


△ 萧山商业机械厂
右是该厂生产的和面机，被商业部评为优质产品

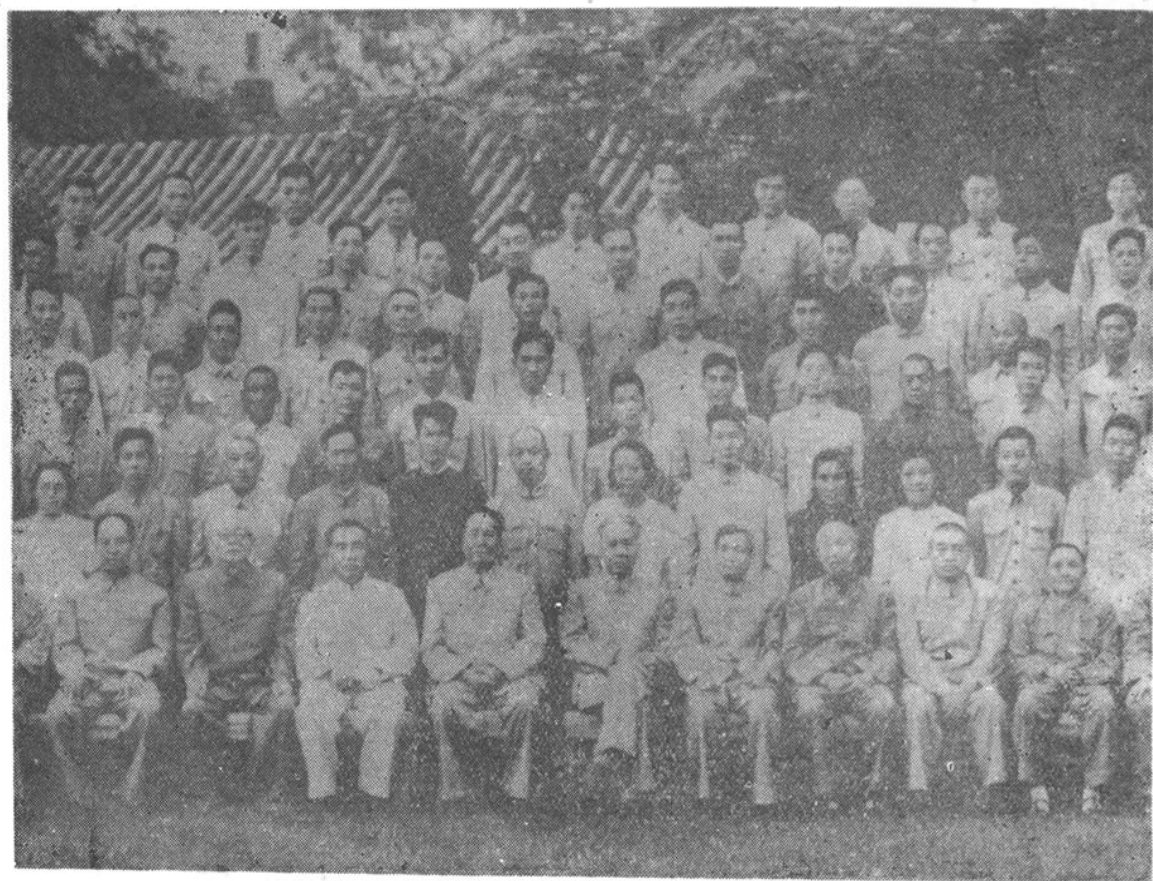


◁ 萧山花茶厂
下是该厂制茶车间





◁ 县供销
学校



△ 前排国家领导人左起：彭真、林柏渠、朱德、毛泽东、刘少奇、陈云、董必武、彭德怀、邓小平。
出席一九五五年度全国供销合作社先进工作者代表大会代表施爱姑位于董必武、彭德怀之后



△ 国家经委授予萧山县联社一九八四年度工交商业系统经济效益先进单位之奖状



△ 中华人民共和国商业部和中国财贸工会全国委员会授予萧山县联社一九八四年度商业系统先进企业之奖杯



△ 全国供销总社授予县特产公司一九七九年度供销系统先进集体之奖状



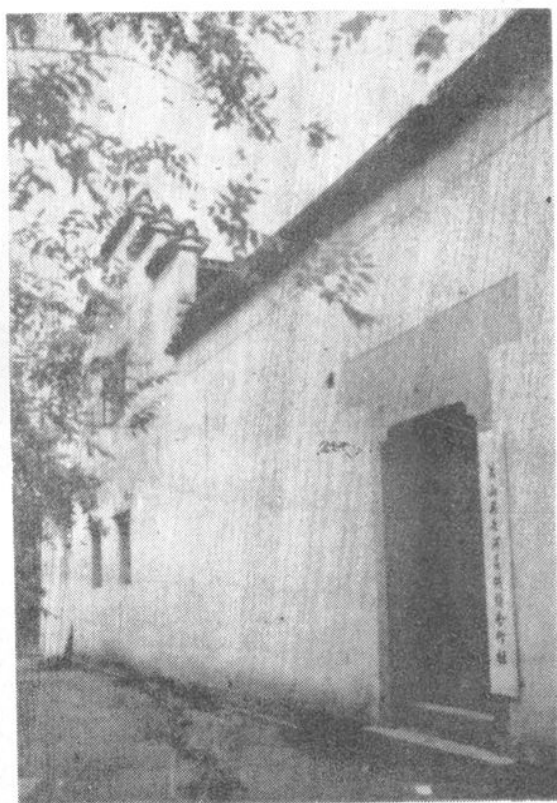
△ 出席一九五五年度全国先进工作者代表赵张林荣获的纪念章



△ 出席一九五五年度全国供销合作总社先进工作者代表大会代表施爱姑荣获的纪念章



△ 开业最早的桃源乡社原址



△ 成立最早的长河区社原址
下是现在长河供销社办公楼

