

舟山工業誌

上海人民出版社



舟山工业志

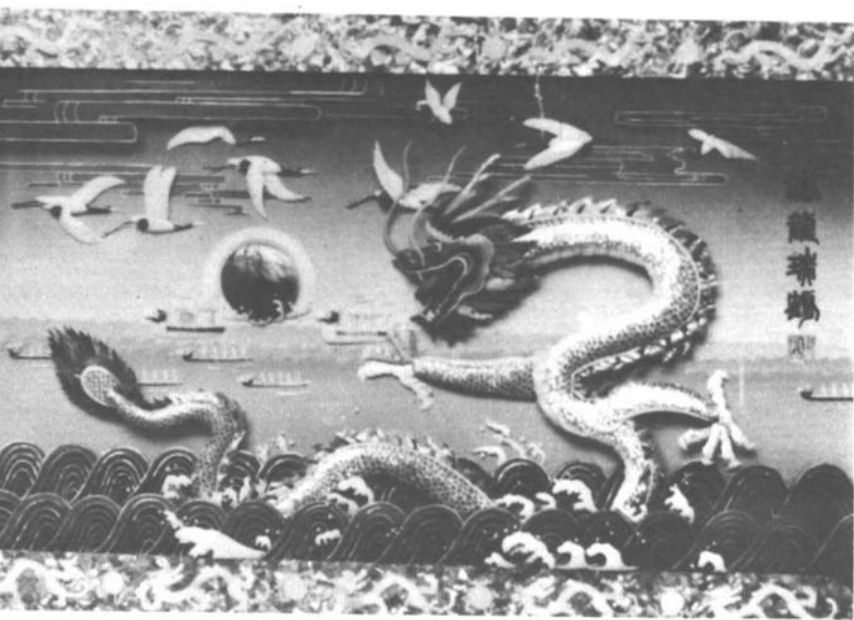
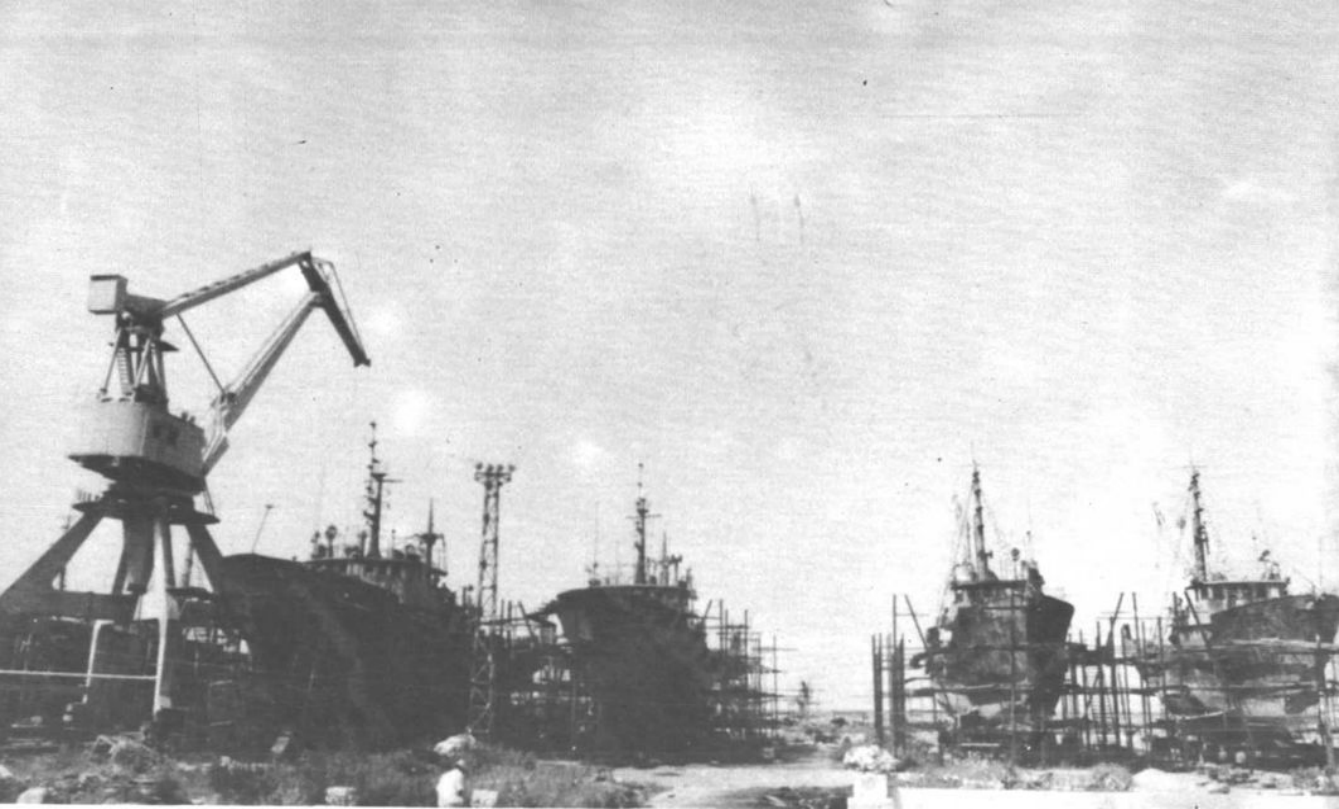
刘胜勇 主编

上海人民出版社出版

一九八九年十二月



▲1987年9月9日·乔石同志视察舟山第二海洋渔业公司



- ▲舟山海洋渔业公司渔轮船厂
- ◀舟山工艺美术厂制作的贝雕
《蟠龙瑞鹤图》
- ▶舟山第二海洋渔业公司的冷库和冰滑道





▶ 舟山海洋渔业公司船队

▲ 舟山海洋渔业公司水产制品厂工人正在生产美味鱼片

▼ 舟山市最大的火力发电厂——定海电厂

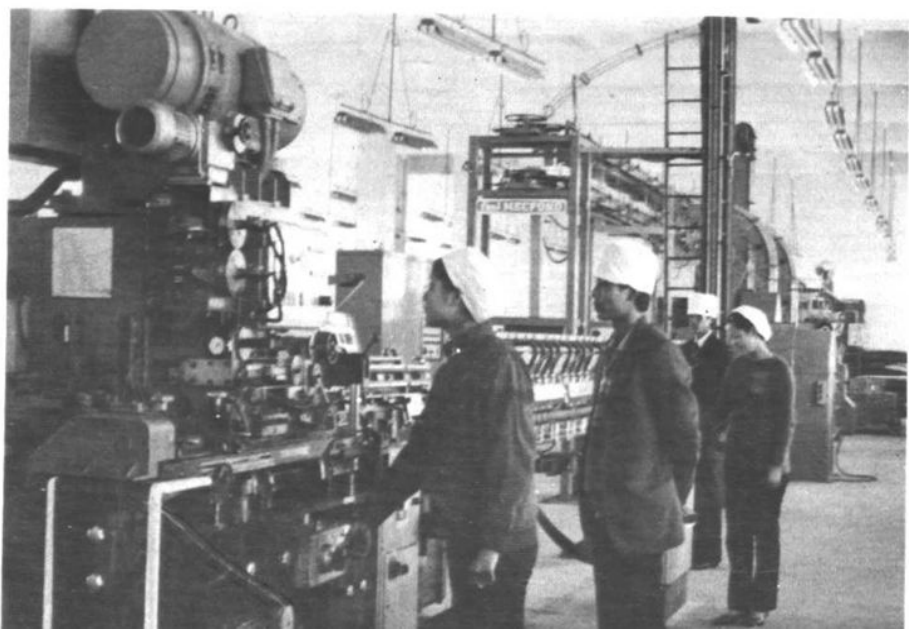
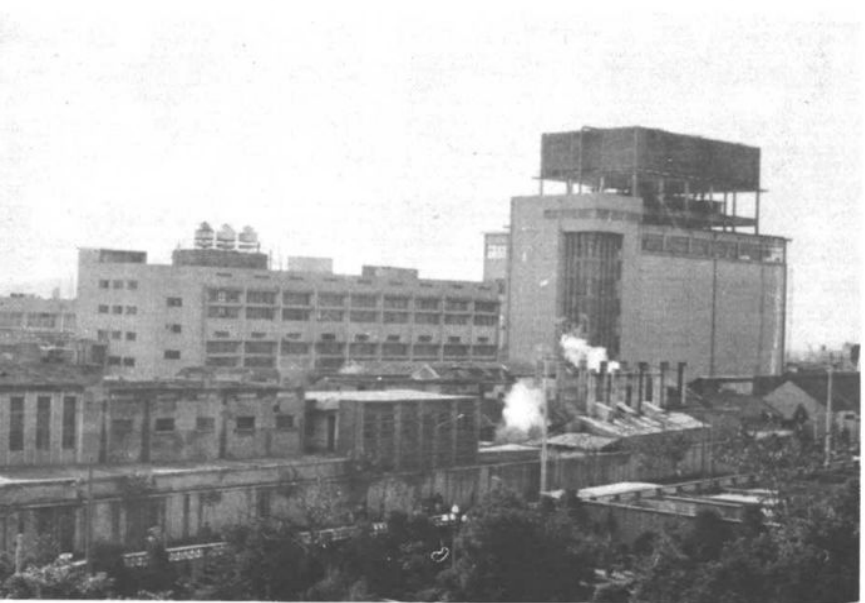


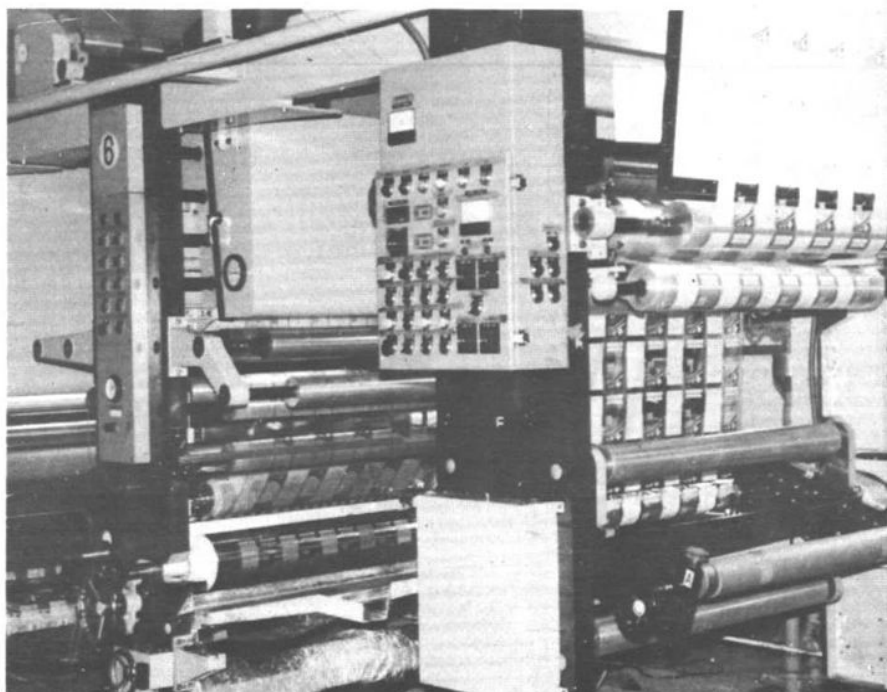


◀ 浙江紫竹林啤酒厂厂景

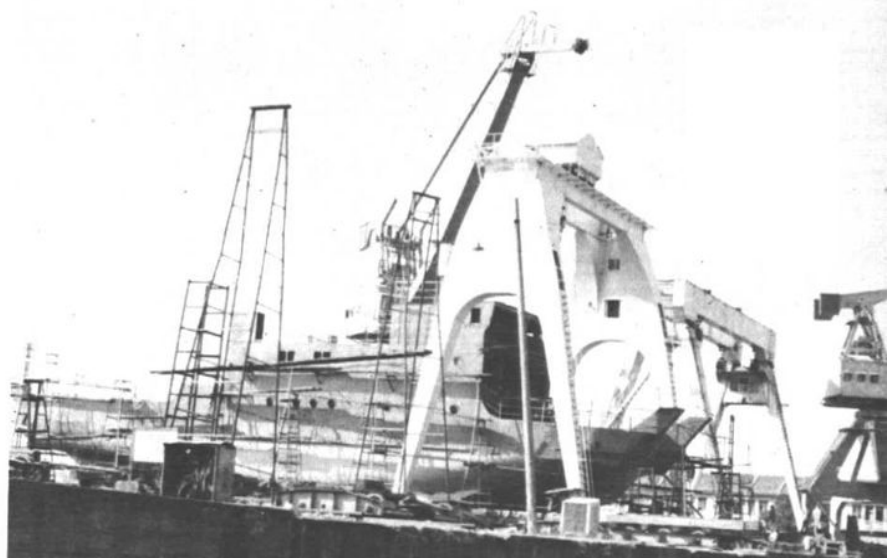
▶ 舟山水产食品厂厂景一角

▼ 浙江食品机械厂空罐车间自动生产线





- ▲舟山纺织厂厂景一角
- ▼浙江普陀塑料总厂复合软
包装车间彩印生产线
- ▶舟山船厂的船排

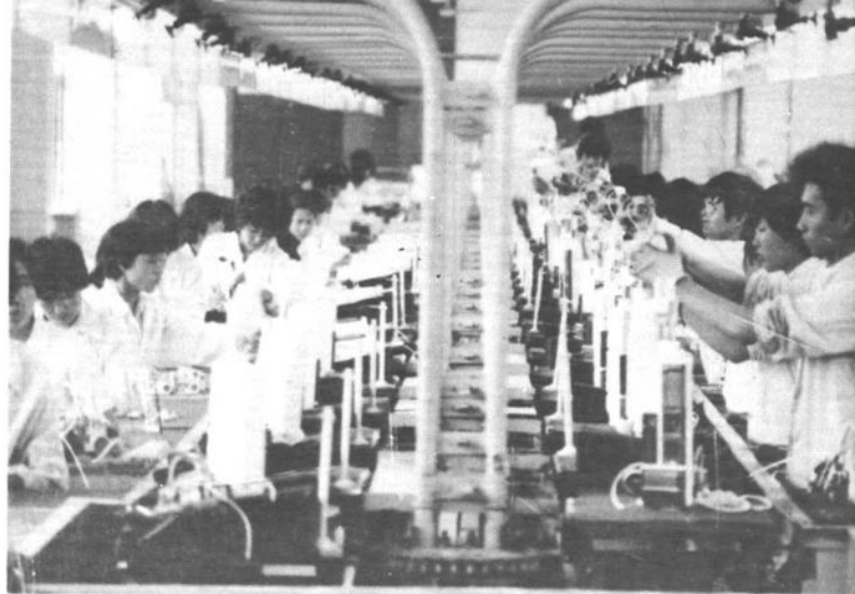




▲海军四八〇六工厂码头一角

▼浙江佛顶山家用电器工业公司二分厂

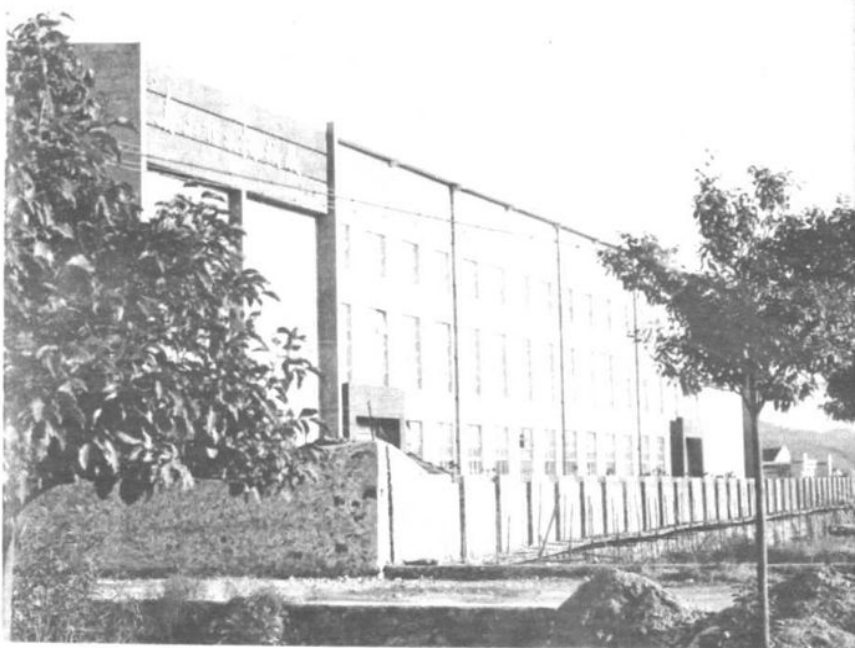




▼浙江佛顶山家用电器工业公司的总装流水线

►舟山轻工机械厂厂景一角

▲舟山电讯电机总厂的装配车间





- ▼ 定海纺织机械厂
- ◀ 浙江省皮革化工厂
- ▲ 舟山裕大造酱厂



序

“盛世修志”，是中华民族特有的文化传统。

《舟山工业志》的编写，是件很有历史价值和现实意义的工作。该志坚持实事求是的原则，以严谨、科学的态度，抢救和积累了珍贵翔实的史料，鉴前史之盛衰，考当今之得失，秉笔直书，比较全面系统地记叙了本市工业发展的历史和现状，对进一步促进我市工业经济健康稳定的发展，将起到积极的作用。

舟山工业，虽受其海岛的局限，但其发展具有较长的历史和独特的地方色彩，尤其是水产品加工业和制盐工业源远流长，在全国有较大的影响。但是，在半封建半殖民地的时期，落后的生产关系严重地阻碍了生产力的发展，舟山又几经战乱，工业长期处于个体分散、工具简单、技术落后的困境之中。建国以后，舟山工业经济出现了新的生机，虽曾几经曲折，但继而出现了持续、稳定、协调发展的新局面。38年来，舟山工业在发展中，交织着正确与失误、成功与挫折正反两方面的经验教训。这本有史以来首编舟山工业专志的问世，是奉献给舟山工业的创业者和建设者的一份佳礼，又能使后人得到教益和启迪，是富我舟山之人民、兴我舟山之工业的一大好事。

舟山工业尚在发展之中，不能尽叙。日新月异之事，留待后人续记。本志虽已出版，但因史料残缺，加之编志人员水平有限，难免有谬误欠缺之处，恳请读者指正补遗。

舟山市经济委员会主任

1988年12月

沈有根

凡 例

- 一、按照“详今略古”的原则，实事求是地记述舟山工业发展的历史和现状。
- 二、本志记事，上限从唐代置县始，下限断至1987年。
- 三、以文为主，辅以图表照片，用语体文记载。
- 四、以类系事，横排纵写。
- 五、解放前用旧纪年，夹注公元纪年，解放后一律采用公元纪年。
- 六、政区（权）及机关，均用当时的名称；地名，除必要时用历史名称外，均用现行标准地名。
- 七、数据，一般均用市统计局的数字，市统计局缺的，采用各有关单位数据。
- 八、凡是统计数字，一律用阿拉伯字书写；习惯用语、词汇、成语、专门名称和表述性语言中的数字，则用汉字书写。旧纪年的年、月、日用汉字，公元纪年，年、月、日用阿拉伯字。

目 录

照片	(1)
序	(3)
凡例	(4)
概述	(1)
大事记	(11)
第一章 工业综述	(23)
第一节 国营工业的发展	(23)
第二节 二轻工业的完善	(28)
第三节 乡镇工业的由来	(32)
一、发展和兴起	(33)
二、现状	(34)
三、管理机构	(40)
第四节 部门工业的分布	(40)
一、商办工业	(40)
二、供销社办工业	(45)
三、粮食局办工业	(46)
第二章 食品行业	(47)
第一节 概况	(47)
第二节 水产品加工	(50)
第三节 糕点糖果	(52)
第四节 饮料酿酒	(53)
第三章 电力行业	(55)
第一节 概况	(55)
第二节 电力建设	(56)
第三节 供电	(61)
第四节 用电	(68)
第五节 科技	(70)
第四章 机械行业	(74)
第一节 概况	(74)
第二节 渔农业机械	(75)
第三节 机电	(78)

第四节	轻工机械	(80)
第五节	纺织机械	(81)
第六节	制冷设备	(82)
第七节	其他	(83)
第五章	日用电器行业	(85)
第六章	电子行业	(87)
第七章	修造船、轧钢行业	(89)
第八章	冶金行业	(91)
第九章	纺织行业	(94)
第一节	概况	(94)
第二节	行业门类	(95)
第十章	服装行业	(96)
第十一章	工艺美术制造业	(98)
第十二章	印刷行业	(100)
第十三章	化工行业	(102)
第一节	概况	(102)
第二节	化学肥料	(103)
第三节	农药	(104)
第四节	无机盐	(104)
第五节	涂料	(104)
第六节	染料	(105)
第七节	橡胶	(105)
第十四章	塑料加工行业	(107)
第十五章	医药行业	(109)
第一节	中药加工	(109)
第二节	药品生产	(110)
第十六章	皮革制品行业	(112)
第十七章	家具行业	(113)
第十八章	主要企业选介	(114)
第十九章	名优特新和创汇产品选介	(132)
附录		(141)
一、	全市工业重要数据统计表	(141)
二、	1980~1987年获得部和省优质奖的产品名录	(161)
三、	1978~1986年优秀科技成果一览表	(163)
编后记		(167)
	《舟山工业志》编写人员名录	(168)

概 述

舟山市，唐开元二十六年（738年）置翁山县。唐大历六年（771年）撤翁山县，并入鄞县。北宋熙宁六年（1073年），原鄞县县令王安石奏请恢复县治，取名昌国县。元至元十五年（1278年），升县为州。明洪武二年（1369年），降州为县，十九年，朱元璋下旨迁民内陆，次年，废县迁卫于象山县。清康熙二十三年（1684年），置舟山镇，二十七年复建县，赐名定海。道光二十一年（1841年），升为直隶厅。辛亥革命（1911年）后，又改为定海县。

1950年5月17日，成立定海县人民政府。1953年3月建舟山专区，辖定海、普陀、岱山、嵊泗、象山五县。1958年象山县划归宁波专区。1959年撤区建舟山县。1960年11月嵊泗划归上海市。1962年5月撤县，重新设立舟山专区，辖定海、普陀、岱山、大衢、嵊泗五县。1963年撤销大衢县。1970年舟山专区改为舟山地区。1987年1月经国务院批准，撤销舟山地区，设立舟山市，下辖定海、普陀两区和岱山、嵊泗两县。1987年底，全市人口95.16万人。

舟山位于杭州湾外缘的东海洋面上，长江、钱塘江、甬江入海交汇处，北连上海佘山洋，南邻宁波韭山列岛，西靠杭州湾，东临公海，共有大小岛屿1339个，其中常年居人岛98个，是我国最大的群岛，素以“渔盐之乡”著称。

一、历史概况

据舟山境内古遗址出土文物考证，早在新石器时代（距今4000~5000多年），就有人类在此劳动生息，已有石、陶等生产、生活用品。出土的石斧、石锛、石纺轮、石簇、石犁等细石器和盂、釜、罐、鼎、盘、纺轮等夹砂红灰陶、泥质红灰陶及夹炭黑陶器具，显示了当时的凿石和制陶手工艺已达到一定的水平。

唐代，置翁山县后，盐业实行统一管理，盐司设“富都监”，替朝廷征收盐税。

宋代初期，“海乡散漫，止产鱼盐，商贾之所不止”，仅水产加工场达数十家之多。南宋时期，随着政治、经济、文化中心的南移，海岛经济渐有兴盛，渔盐生产尤为发达，渔船船幅一丈以上有597艘，一丈以下2727艘。端拱二年（989年）起，相继设立晓峰、昌国、东江、芦花、岱山、高亭诸盐场。岱山、昌国等人口较为稠密的城镇有鱼货加工场300多家。熙宁六年（1073年），设盐司三监及三子场，相继开办的有晓峰、昌国、东江、芦花、桃花、岱山、高亭诸盐场，年产盐17983引（每引为150公斤）。当时用镬“煮盐”，宋代词人柳永曾为此作《煮海歌》一诗。所产“贡盐”曾供奉朝廷“御用”，“渔盐”则

用于水产品加工。宝庆年间，年收购量达612吨。宝庆三年（1227年），有酒坊14所。

元代，手工业稍有发展。大德年间，设昌国、岱山、芦花三司，三司岁办盐18151引（每引为200公斤）。至元二十年（1283年），有各类匠户54家，灶户（盐民）702户。时丝帛之利绝少，农家闲时，种少量苎麻织布和绢。

明代初，被贬称为“堕民”的元朝部分遗民由明州（今宁波市）遣送到海岛定居，其男女善作手工艺，从事制竹灯、编机扣、打棕绳、塑土牛与土偶、打铁、剃头等业，其中地位尤以打铁为最低，被贬称为“打铁堕婢”，但他们在一定程度上促进了当时海岛手工业的发展和经济文化的繁荣。正统二年（1437年），岱山盐场归并大嵩盐课司催办，而岱山之场遂以废止。天启六年（1626年），手工业有了进一步发展，货产渐丰，有丝布、绉、棉布、麻布、葛布、毛布、盐、油、蜜、蜡烛、炭、靛、肥皂、棕、猪皮等产品。

明洪武二十年（1387年）与清顺治八年（1651年），岛民两次迁徙大陆，给海岛各业的发展带来了极大的不利影响。至康熙二十六年（1687年），康熙颁诏展复舟山，解除“海禁”之规。海通以后，岛民以粮棉为本，事渔盐之利，勤于耕牧渔樵士读工商，各安其业，时居民食酱多自行晒制。嘉庆年间，乡民王金邦创制盐板，改煮制为晒制，为盐民所欢迎。道光初年，慈溪两位酱油师傅来岛居住，并晒制少量酱油，肩担叫卖，销路日广。几年后，在定海城内南街开设源大酱坊。道光三十年（1850年），“源大”老板向清政府两浙盐运司入册领照，在定海衙头福定路（现名横街）另设裕大官酱园，而“源大”则作为一个分支销售行。裕大官酱园创建后，即“以豆制豉，灌卤作酱，晒取其油，质量上乘”之“洛泗座油”为主营业务。同治二年（1862年），裕大官酱园已具相当规模，还兼有南货、糕饼、蜡烛等作坊。清光绪年间，民间开设冰厂，以藏冰为业，隔冬窖田收冰，次年夏初开厂凿取，以佐海鲜。清代年间，相继开办的还有恒丰、泉大、恒和等酱坊和同寿泰酒酱坊，也制“洛泗座油”和酒，其酱油质量不及“裕大”所制。其间，因海涂荡田宜种棉花，大部分棉农自备腰机（纺机），妇女多事杼轴，自己纺纱，再请织布师傅织布，当时以“岱山布”为最出名，除作自家衣着之用外，还销往大陆。

第一次世界大战期间，输华洋货大大减少。1915年和1919年两次掀起抵制日货运动，这为民族工业和手工业的发展创造了良好的机会和市场，促进了民族资本主义的进一步发展。民国四年（1915年），建立省立水产品制造模范工厂方案由浙江巡按使提交省议会议决，五年，委任曹文渊为厂长。六年一月，在定海西门外旧大校场营地开办省立水产品制造模范工厂，厂内设事务、罐储、原动力、盐干腌藏、骨壳、化制六个部，产品有盐干品、干制品、罐储品、介壳品、化制品等，除春季添制鱼鲞外，长年以做螺钿扣及罐头为主，销往本地和沪、杭、甬、绍、温等地，螟蚩鲞亦有销往香港等地的。民国九年初，私商马姓集资在定海南郊创办舟山电力股份有限公司，首开定海电灯历史，置有50匹及百匹马力柴油机各一座，城关居民装灯1420盏，路灯440盏，灯杆经皋泄至白泉，沿途居民装灯42盏，路灯3盏。民国十年五月，赵云樵在定海石灰衙头创办万润天号镛厂，生产铁镛。民国十三年，王守鐔、宋景华等人在沈家门陈家塘创办沈家门电气公司，置有32匹马力卧式柴油机及28千伏安发电机设备一套，次年正式开始发电。民国十七年，李寄耕、周德威在沈家门开设了“天益”、“长茂”两家小船厂，修造木帆船。浙江省建设厅在朱家尖岛专设“省管理朱家尖涂沙事务所”，二月设立衢山涂沙管理分所。同年，浙江省水产学校由临

海迁至定海与省立水产品制造模范工厂合并，学校改名为浙江省立水产职业学校，后又改为浙江省立高级水产学校，工厂改名为浙江省立水产制品厂，由校长兼厂长。民国二十年，该厂又添置冷藏制冰厂，生产业务扩展，岁入银元11130元。是年，定海年产黄酒698万余公斤。民国二十一年，定海有工人22633人，占总人口5.5%。民国二十三年十月，该校学生罢学，遂行停办厂、校。是年，民生精盐公司年产盐60000担。民国二十四年一月一日，省政府改厂为水产试验场。6月16日，岱山成立盐业生产运销信用合作社，并在各乡设立分社，有社员及预备社员1304人。民国二十六年，日军侵华，战祸四起，该场停办。是年，日本军队侵占泗礁马迹。二十八年侵占定海。日军侵占舟山期间，工业萧条，一些手工业的小作坊被迫关闭歇业，酿酒业只剩同寿泰酒坊一家。其时仅有同泰烛号、万润镬厂、恒三烛号、裕大酱园、同和糖厂和全新、三美、隆昌、友胜、恒新、华昌、永安等染坊以及一些泥木、篾竹、船匠、网司等手工业者。民国三十四年8月14日，抗日战争胜利后，工厂和手工业作坊纷纷复业和新开张营业。至民国三十六年，舟山有酒坊37家、铜铁30家、酱园41家、碾米29家、棕麻20家、席伞16家、染坊23家、砖瓦29家、血拷49家、糕饼48家、钟表修理34家、油坊8家、糖坊12家、镬厂6家、铁器91家、篾竹40家。民国三十七年，有碾米29家、染坊23家、糕饼48家、酒坊37家、酱园41家、砖瓦29家、磁器21家、钉铁30家。工业从业人数10440人（不包括商业系统工业人数），另有矿业工人8561人。是年，新成立糕饼、绳索、制革、结网、成衣等6个工人团体，共20个单位，会员16065人。同业分会新成立帆船、绳索、拷麻油、竹器等7个团体，共30个单位，会员2115人。因石料乏人采购，朱家尖白山头、东清等13处石宕停产，岱山两头洞石宕仅存20余人采石。时还有棕麻20家、血拷49家、席伞16家，另有前店后场的金银楼6家。解放前夕，国民党军队退居舟山，社会混乱，工商业凋敝，一些作坊被迫解体，尚存的一些店铺生意萧条，处于倒闭的边缘。电力工业装机容量只有188千瓦，发电量3万千瓦。沈家门电气股份有限公司，因窃电现象严重，加上通货膨胀及管理混乱，宣告停产。天然冰厂300家，藏冰能力约6万吨，分布在平阳浦、临城、盐仓一带。渔区水产品加工处于“一把刀、一把盐”的状态，201家大小水产品加工厂，年加工各类水产制品仅为3万多吨。百年老店裕大官酱园依然在破旧场内靠手工生产酱油、白烛等产品，职工不到50人。

二、解放后工业的发展回顾

解放以后，在人民政府的扶持、发展政策引导下，工业生产经过三年恢复有了较大发展，经济形态和生产关系起了根本性的变化。解放后35年，舟山工业发展可分为6个时期。

（一）三年恢复时期（1950~1952年）

1950年5月17日，中国人民解放军舟山军管会接管定海电灯厂。同日，定海县商会为维持地方、安定民心 and 恢复生产经营，使工商业徐归正常，召开工商界各同业公会理事联席会，并向人民政府要求将定海县商会改组为定海县工商联会。当时新开业的有酱园8家、碾米厂5家、纸业12家、铁工厂3家、烛业2家、鞋革2家，并新建定海印刷厂。全年工业总产值为700万元，发电量3万度。1951年，中共定海县委成立生产委员会，统一领导工业生产。3月份开始对全县手工业进行业别调查。全县工业手工业主要有修船、篾竹、铁