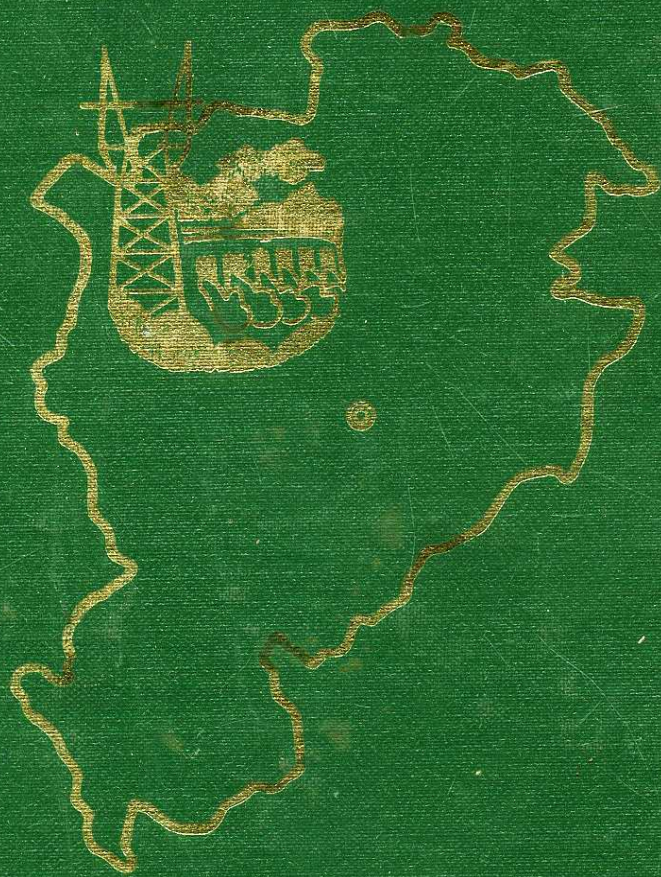


016201

雲和縣地名志

YUNHEXIANDIMINGZHI



浙江省雲和县地名委員會

编号 0191

浙江省云和县地名志

李泽题

(内部资料 注意保存)

云和县地名委员会

一九八六年

前 言

《云和县地名志》是遵照国务院国发（1979）305号文件《关于地名命名、更名的暂行规定》和浙江省人民政府浙政（1980）113号文件《关于开展地名普查工作的通知》精神，在1981年全县地名普查工作取得了图、文、表、卡四大成果的基础上，为了更好地反映地名历史和现状，经过对普查资料的考证、核实、修改、补充、编纂成书的，是地名普查成果的综合反映。

《云和县地名志》是用地名典籍的形式提供较为准确、详备的我县地名资料，这是建国以来首次，它既是“四化”建设和社会的广泛需要，又将起到承前启后的作用，可以帮助人们比较完整地了解我县的地理特征、经济状况和历史风貌，对人民进行爱国主义教育方面都具有现实意义和深远的历史意义。

本志，根据“详今略古、详近略远，有言则志、无言则略”的原则撰辑。全书收录县政区图、水系地势图、公路图、古县图、古县城图、乡（镇）政区图共28幅，彩色照片6帧，黑白照片97帧，全县各类地名共1787条，其中：行政区划和居民点名称1240条；各专业部门使用名称137条；自然地理实体名称304条；人工建筑91条；名胜古迹游览地15条。以及乡（社）、自然村命名、更名表，乡（镇）政区变更表，新旧地名对照表，紧水滩电站库区淹没村一览表，地名诗选和有关地名普查，地名命名、更名的文件等。它记载着全县重要地名的地理特点、含义、演变、位置、行政归属、标准书写形式、准确读

音以及政治、经济、文化等有关的主要内容。它关系到外事、公安、军用、交通、邮电、文卫、财贸以及人民日常生活。因此，它是县党政机关以及社会各部门在工作中所必备的标准化地名工具书，也是乡土教材的参考资料。

《云和县地名志》的出版，它标志着我县地名管理工作开始向标准化、规范化的目标前进了一大步。本志收录的各类标准地名，具有法定性，务请各级党、政、军、民和机关团体在文件、布告、通讯、报导等一切文书活动，在使用地名的时候都应以本志为准。任何单位和个人不得任意更改标准名称或用同音异体、近音异字取代，如有特殊需要，必须更改标准地名时，应按国务院发布的《地名管理条例》履行申报，批准后方能有效，以保持地名的稳定性，适应社会主义现代化建设的需要。

云和县地名委员会

1986年10月

序

地名，天天要用，人人要用，经常见面，但又往往不被人们所认识。随着科学的发展，社会的前进，日益显示出它的重要性。它直接关系到国家领土主权和国际交往；关系到国家的经济建设和国防建设；关系到民族团结和人民日常生活。

古代史籍中虽有地名记载，只不过是地名的罗列，还谈不上对地理事物及现象进行分析；我县好多地名存在一地多名、重名，不标准化，“文革”期间尤其突出；个别地名含义不好；以及由于城乡建设速度很快，需要地名工作跟上去。因此，对本县地名的根源、演变、现状作一番认真的调查整理，求其能如实反映历史、地理、文化和人民生活的特点，在地名工作方面拨乱反正，这是一件很重要工作。

《云和县地名志》是在地名普查成果的基础上，以典籍的形式提供准确详备的地名资料。是一部以地名为主导的涉及多学科的，具有一定的思想性、政策性和科学性的地名工具书。它的出版必将推进我县今后的地名管理工作，促进经济建设事业的发展。借此出版之际，表示祝贺！

唐 德 贵

1986年6月12日

凡 例

一、凡收入本志的文、图、录等地名资料，均经各区、乡、镇和有关部门、单位校正核实。

二、本志所列的各类地名，均截至1985年6月底止。

三、本志地名图，均以中国人民解放军总参谋部测绘局1975年第一版1:50000地形图为基础，并经省测绘局检验。政区划界线未经实测，不作任何划界依据。

四、本志使用的各种数据，除有年份说明者外，基本上为县统计局和有关专业部门提供的1984年末统计数，其中林业为1985年森林资源调查资料；乡文化程度、自然村人口数，采用1982年全国第三次人口普查数。

五、本志引用的地名史料，除注明史籍外，余皆为清同治三年《云和县志》。

六、本志地名条目的汉语拼音，按中国文字改革委员会和国家测绘总局公布的《中国地名汉语拼音字母拼写法》拼写。

七、行政区划单位和居民点名称的排列顺序，在地名图上按自北到南，自西到东的顺序排列。

八、本志中的居委会即居民委员会；村委会即村民委员会。

九、紧水滩水电站库区淹没村，本志仍保留地名条目释文。地名图上已取消淹没村、废村的名称。

十、本志所用海拔高程，采用1956年黄海高程系。

十一、县城与省城杭州相距，区、乡（镇）驻地与县城相距，以及行政村、自然村与所隶属的乡（镇）相距，均指直线距离。

目 录

前 言
序

凡 例
目 录
图 例

云和县政区图
彩 照

卷一、全县综述

云和县概况.....	(1)
云和县建置沿革考.....	(8)
云和县建置沿革表.....	(9)
清朝同治年间云和县疆域.....	(16)
古县城图	
云和县五里方图	
云和县古地图	
云和县乡、镇建置名称一览表.....	(19)
畲族简介.....	(27)
云和县溪流略考.....	(29)
云和县水系地势图	
云和县公路简况.....	(33)
云和县公路图	

卷二、政区地名

云和镇.....	(41)
石塘区.....	(47)
双港乡.....	(49)
金村乡.....	(53)
朱村乡.....	(57)
小顺乡.....	(61)

紧水滩区.....	(67)
龙门乡.....	(69)
库北乡.....	(77)
大源乡.....	(81)
局村乡.....	(87)
赤石乡.....	(93)
云和区.....	(101)
云坛乡.....	(103)
沈村乡.....	(107)
小徐乡.....	(111)
沙溪乡.....	(117)
雾溪畲族乡.....	(123)
安溪畲族乡.....	(127)
梅源区.....	(131)
梅源乡.....	(133)
黄源乡.....	(139)
云丰乡.....	(143)
沙铺乡.....	(147)
大垵乡.....	(149)

卷三、专业部门

行政单位.....	(151)
事业单位.....	(151)
企业单位.....	(157)
场 站.....	(163)
渡 口.....	(170)

卷四、名胜古迹

狮 山.....	(173)
龟 山.....	(173)
夏洞天.....	(173)
龙眼洞.....	(173)
龙儿洞.....	(174)
仙姑岩.....	(174)
青铜剑.....	(174)
大庆寺铜钟.....	(175)
禽兽葡萄镜.....	(175)

重瓣仰莲瓶·····	(175)
古窑址·····	(175)
王一卿墓·····	(176)
魁星楼·····	(176)
百岁坊·····	(176)
太平军海螺号·····	(176)

卷五、人工建筑

水 库·····	(177)
渠 道·····	(178)
桥 梁·····	(179)
亭·····	(182)
井·····	(182)
防空洞·····	(184)

卷六、地理实体

山、山峰·····	(185)
山 口·····	(190)
地 片·····	(192)
谷·····	(194)

卷七、地名总览

云和县地名普查工作情况·····	(197)
历史地名与地名释义·····	(201)
云和方言地名音义集注·····	(204)

卷八、地名艺文

地名书画、篆刻	
叙引 地名诗词·····	(205)
地名故事或传说·····	(222)

卷九、文件汇编

国务院 国发(1979)305号文件·····	(241)
国务院发布《关于地名命名、更名的暂行规定》·····	(241)

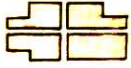
浙江省人民政府 (1980) 浙政113号文件	(244)
云和县革命委员会 (1981) 云革3号文件	(245)
云和县革命委员会 (1981) 云革114号文件	(246)
云和县革命委员会 (1981) 云革137号文件	(247)
云和县人民政府 (1981) 云政20号文件	(249)
云和县人民政府 (1982) 云政182号文件	(250)
云和县地名普查工作办公室 (1982) 云地字3号文件	(251)
浙江省人民政府 (1984) 浙政发202号 (通知)	(252)
浙江省民政厅 (1984) 浙民民字153号文件	(253)
云和县人民政府办公室 (1985) 云政办84号文件	(254)
云和县人民政府 (批复) (1986) 云政批58号文件	(255)
浙江省地名委员会 (1982) 浙地字第1号文件	(260)
云和县人民政府 (批复) (1986) 云政批56号文件	(261)
国务院发布《地名管理条例》	(262)

卷十、附录

云和县历年区、乡、镇建置统计表	(265)
云和县行政区划和自然村统计表	(266)
云和县行政区划名称一览表	(267)
云和县紧水滩电站库区淹没村一览表	(270)
地名索引	
地名首字笔划索引	(271)
汉语拼音音节索引	(283)
编 后	(301)

图

例



县人民政府驻地



小路



区驻地



河流 湖泊



乡人民政府驻地



桥梁 渡口



村民委员会驻地



水库



自然村



渠道



县界



企事业单位及农点



区界



电视差转台 庙宇



乡界



亭子 水文站 气象站



公路



电站 山洞 山峰



乡村路

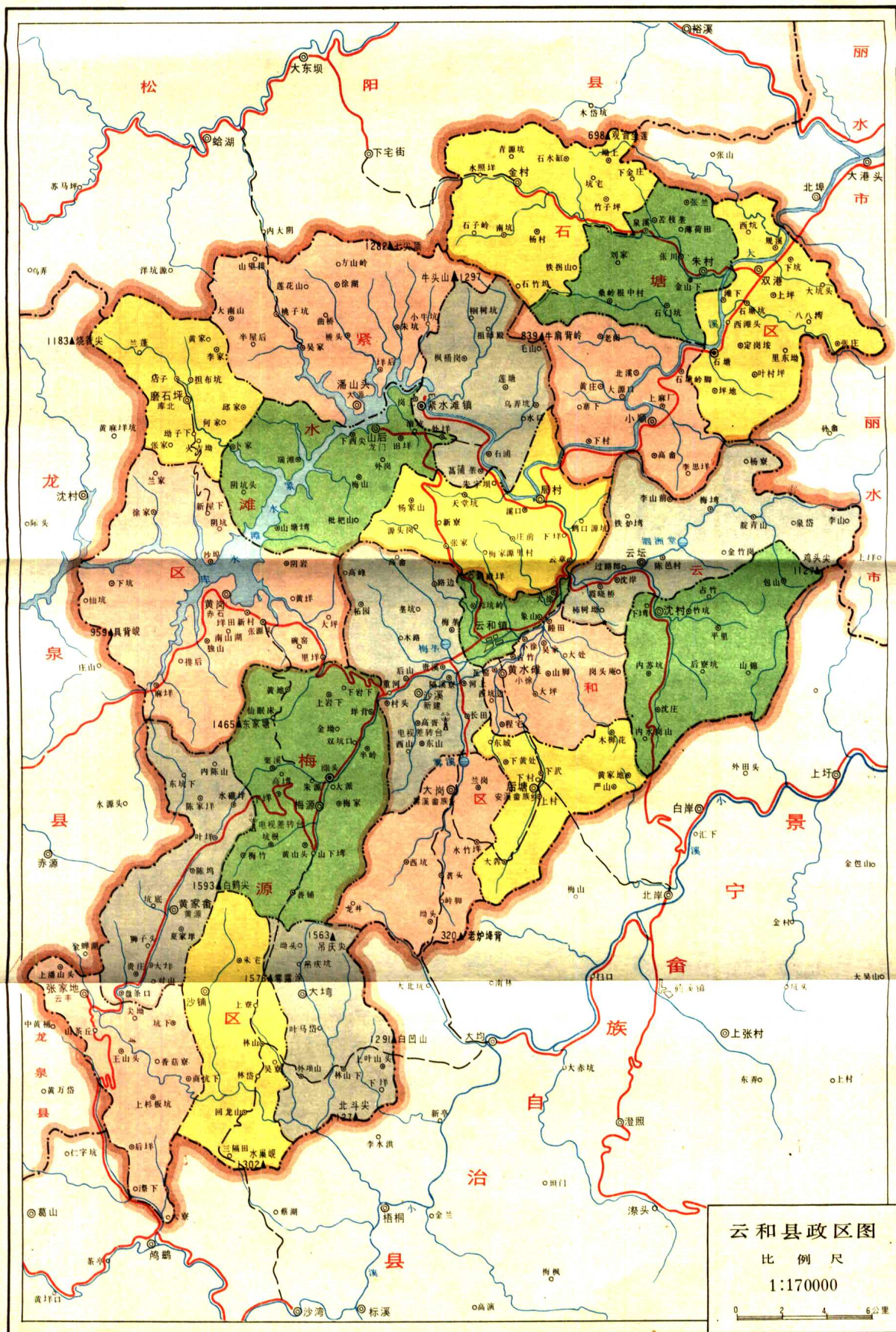


等高线及注记

云和县地名办公室供稿

浙江省测绘局编制

一九八六年六月



云和县政区图

比例尺

1:170000

0 2 4 6公里



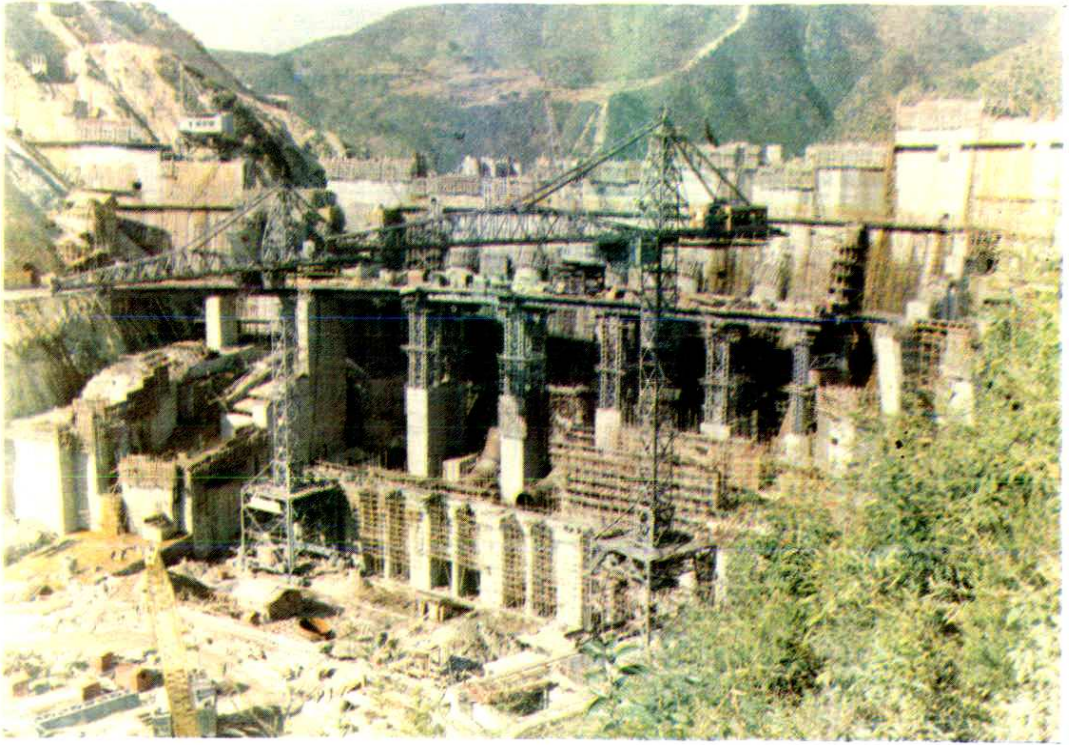
▲ 云和镇一瞥

吴慰荣 摄

87



▲ 云和县人民政府



▲ 建设中的紧水滩电站 水电部十二局供稿



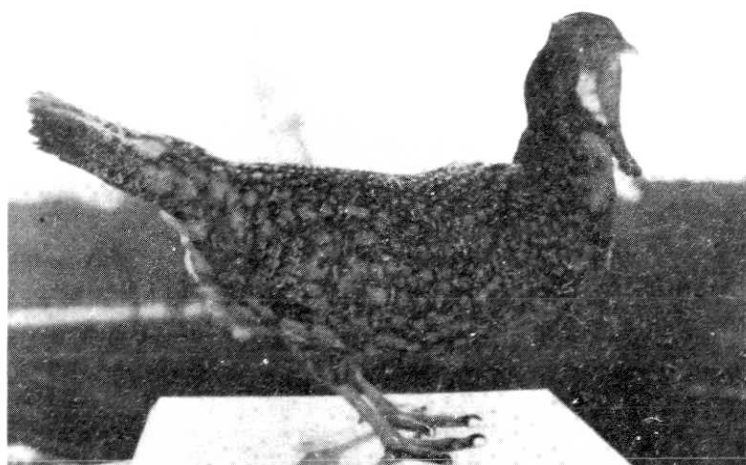
▲ 紧水滩电站夜景



▲ 畲乡春早 吴品禾 摄



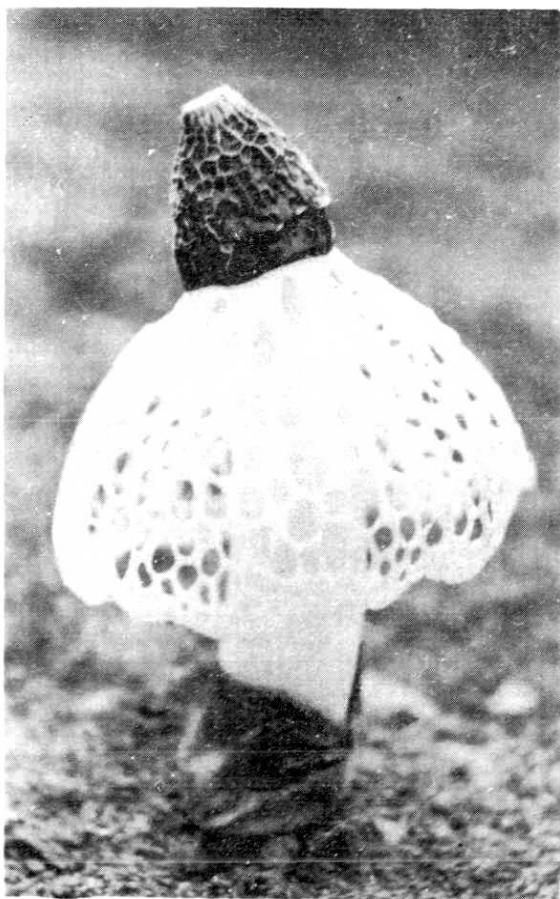
▲ 杉木林基地



◀ 国家一类保护珍禽
—— 黄腹角雉

毛荣理 摄

▼ 菌中皇后——长裙竹荪
县科委供稿



▲ 国家一类保护珍禽
—— 白鹤

毛荣理 摄