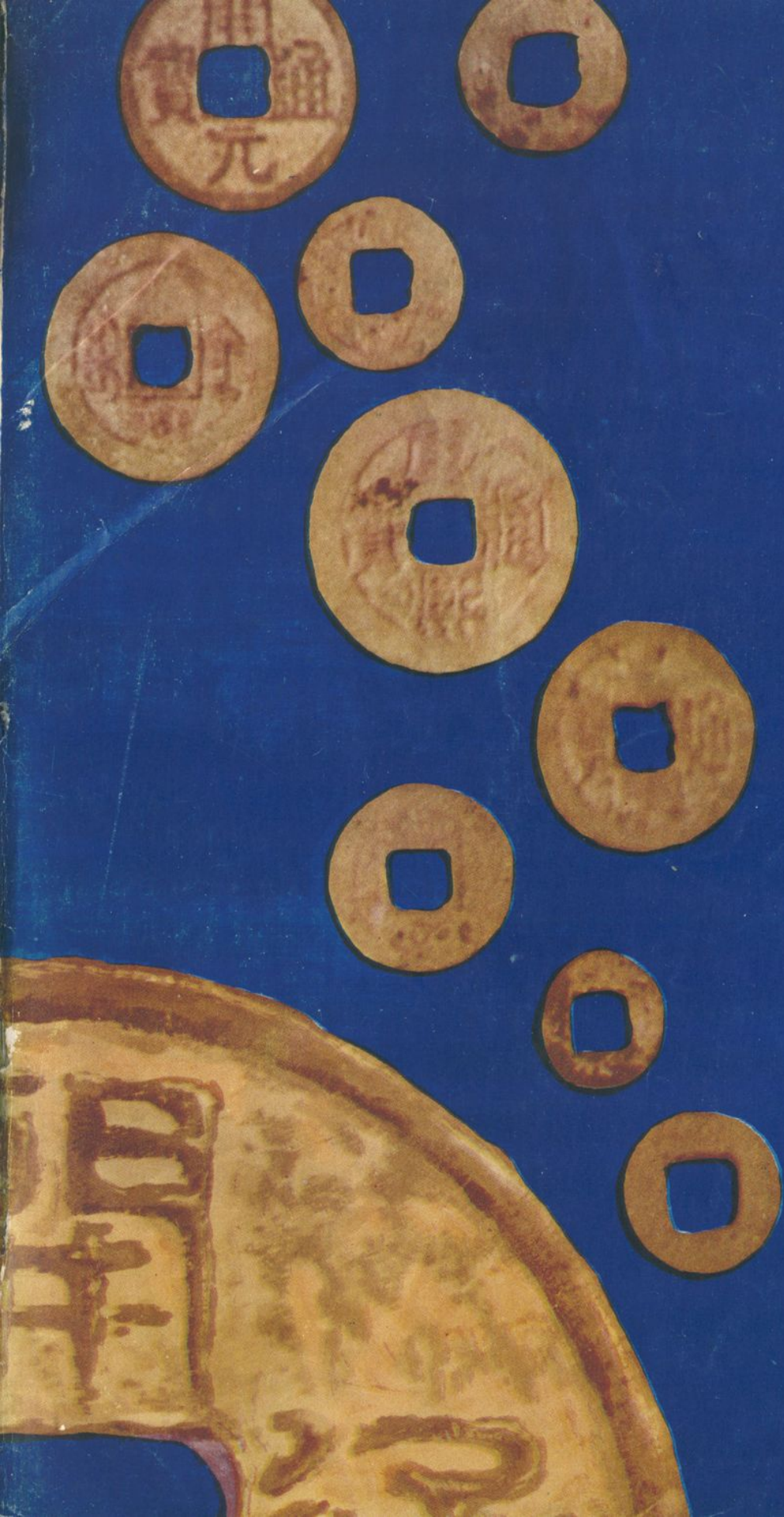


恩施市金融志



序

祝《恩施市金融志》付印

地方志是我国历史的宝贵遗产，是后代人纵观历史的一面镜子，是后人学习前人经验教训的教科书，也是我国几千年文明史的文字碑。盛世修志，我国历代王朝，处在昌盛时期，都注重修志。

中共十一届三中全会以后，是中华人民共和国以来最好的经济建设时期。对建国以来各个历史时期的经济史，认真地总结回顾，是非常必要的。以前，我国还没有专门的金融志，开拓我国志书领域，为地方志赋新篇，这是我们这一代金融工作者必须承担的光荣的历史使命。鄂西是少数民族地区，由于过去商品经济不发达，金融业也是幼小微弱的。解放后，随着民族经济的发展，金融事业也日益兴旺，读一读《恩施市金融志》，从这个侧面纵观恩施的经济建设，确实是发人深思，使人振奋。解放前山大人稀的恩施，家无隔夜粮的人遍及城乡，现在人口增加了一倍，有余粮、有存款的却越来越多。解放初期，人平存款不过几分钱，现在人平32元。解放前，国家在山区发放的贷款为数甚微，而且富了豪绅。现在人平贷款达到23元。（一般农贷）。解放前从事金融业务的不过几十人，现在全市已有700人，市、区、乡已形成金融网络。金融业的发展，对繁荣民族经济起了积极的促进作用。

《恩施市金融志》，在资料零散、人少事多的情况下，经过几位老同志三年的辛勤劳动、有关领导和同志们的支持，搜集了百数十万字资料，经过反复研究、加工，写成了近二十万字的《恩施市金融志》，他们为恩施市金融界立了一大功，做了一件有深远意义的好事，是值得祝贺的。

随着有计划的商品经济发展，金融事业必将进一步兴旺发达。

我们这一代金融工作者，正处在改革时代，要有开拓精神，要有所前进，努力提高自身的政治素质和业务素质，把金融工作水平推向一个新的高度，为加快经济建设的步伐，为振兴鄂西民族经济，作出应有的贡献，用我们的行动写好金融志的新篇章。

中国人民银行鄂西自治州分行行长 廖正云

一九八七年九月三十日

序 二

《恩施市金融志》编纂出版，志喜志贺

编纂地方志，是祖国的优良传统。纵观历史，地方志有“资治、教育、存史”的社会效益，经世致用，生命力久而不衰。

一九八四年十月，我有幸会同恩施市金融界诸位同事，共同作出了编纂《恩施市金融志》的决定。它既是崇高的历史任务，也是借鉴历史的经验，兴利除弊，继往开来，更好地为建设具有中国特色的社会主义现代化服务。

基于上述目的，全体编纂人员，历时三载，克服重重困难，查阅各种档案一千余卷，扫描二千多万字，摘抄文字资料一百多万言，成书近二十万字，足证工程之浩繁。同时编纂人员自始至终坚持辩证唯物主义和历史唯物主义的观点，解放思想，实事求是，立足当代，详今略古，使本志具有地域性、专业性和时代性的特色，是全州金融志的首批成果。

《恩施市金融志》比较详尽地记载了人民银行、工商银行、农业银行、建设银行、保险公司以及信用合作社在恩施市社会主义改造和社会主义现代化建设的各个历史时期所采取的重大措施和成就，广大人民群众从这本册子中可以看到金融工作者的平凡劳动，为恩施市经济、文化建设所作的贡献。

《恩施市金融志》忠实地记述了近代正反两方面的经验和教训，对广大金融工作者提高政治素质与业务素质有所裨益，对今后发展有计划的商品经济、深化金融体制改革、将起到重要的作用。

《恩施市金融志》的出版，将使社会各界更多地认识和理解金融

工作，支持金融工作。中国共产党十一届三中全会以来，九年改革的结果，银行已成为我国资金分配的主渠道，是国民经济宏观控制的重要手段。回顾历史，展望未来，银行在我国经济发展中将愈益显示出其举足轻重的地位与作用。

值此出版之际，谨向为《恩施市金融志》编纂和出版付出辛勤劳动的领导、社会人士和编纂人员，致以崇高的敬意和谢忱！

王世坤

恩施市金融志编纂委员会名单

主任委员： 麻祖尧

副主任委员： 李增国

廖祖义

委 员： 简易安

黄光旭

向仕权

姜明祥

朱均喜

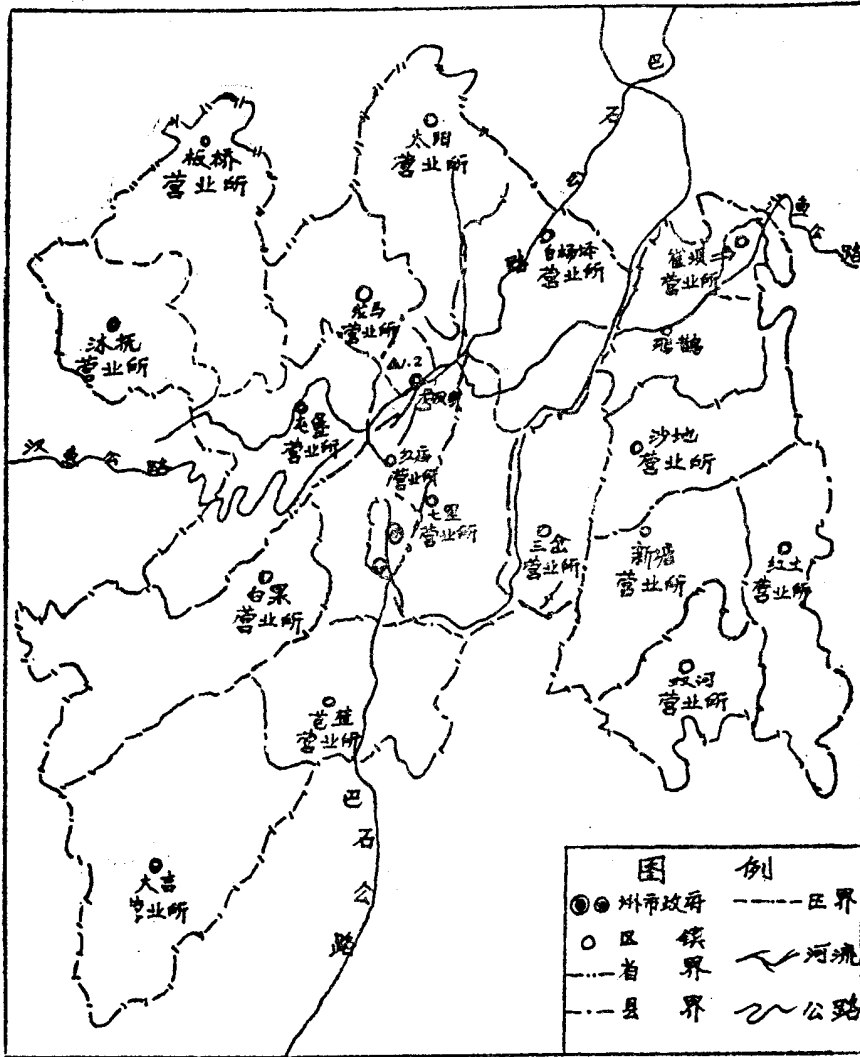
陶开朗

吴必凡

(附合影)

恩施市金融机构示意图

< — >



注：▲ 1.恩施市工商银行龙凤坝办事处
2.恩施市农业银行龙凤坝办事处



编委会委员合影

后：廖祖义、吴必凡、简易安、姜明祥、黄光旭

前：李增国、麻祖尧、陶开朗

恩施市金融志编纂工作人员名单

主 编： 陶开朗
编 辑： 李道范
姜 伟
谭祖官
(附合影)



编纂人员合影

后：李道范 谭祖官
前：姜 伟 陶开朗

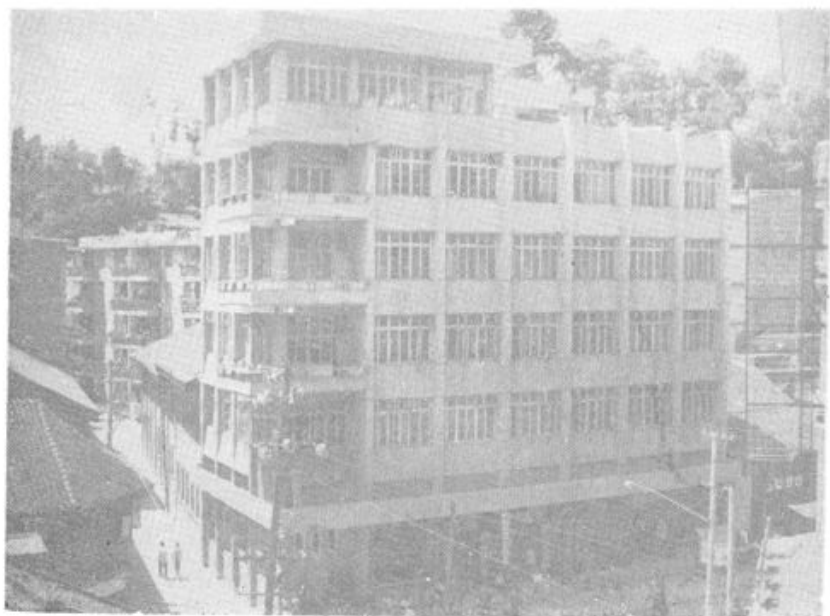


一九五〇年二月，中國人民銀行恩施支行及各縣銀行建行合影。
(包括巴東、建始、來鳳、利川、咸豐、宣恩、鶴峰)

→ 中国工商银行鄂西土家族苗族自治州中心支行办公楼及住宅。



← 中国工商银行恩施市支行办公楼及营业部（信托公司在此办公。）



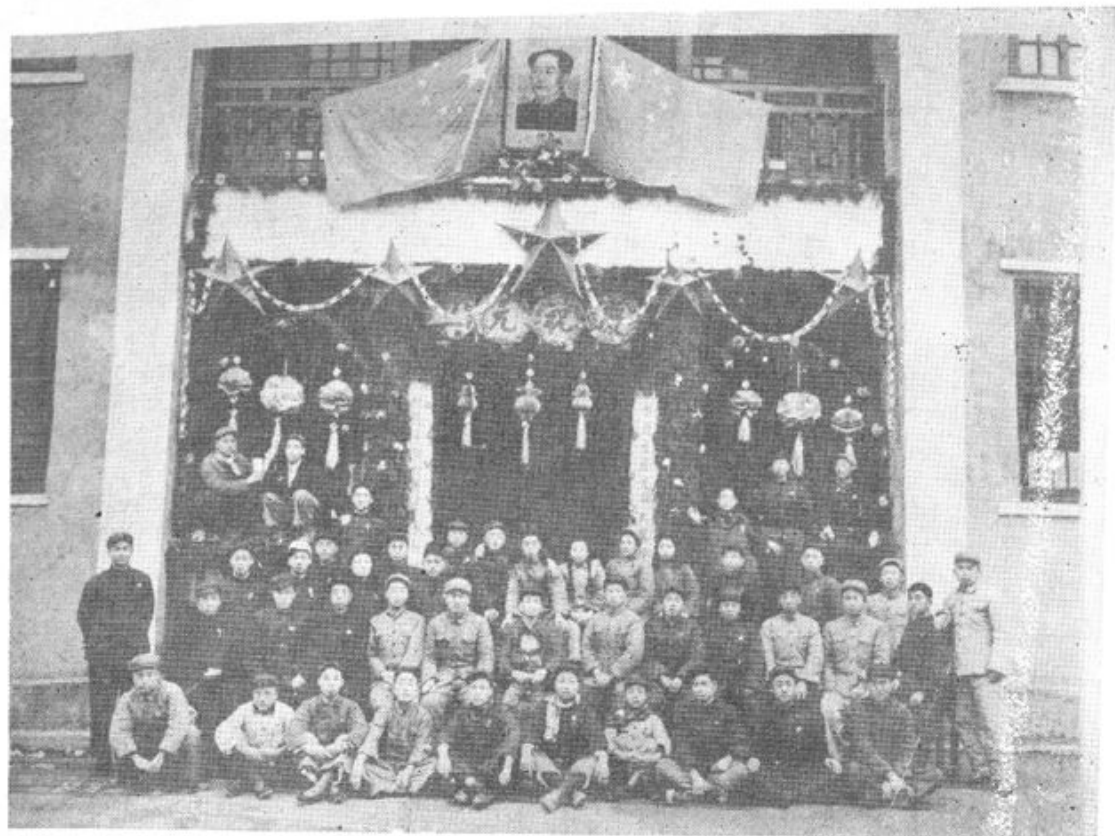


中国人民银行
鄂西自治州分行办
公楼。

中国农业银行鄂西
土家族苗族自治州中心
支行办公楼。



中国人民建设
银行鄂西土家族苗
族自治州中心支行
办公楼。

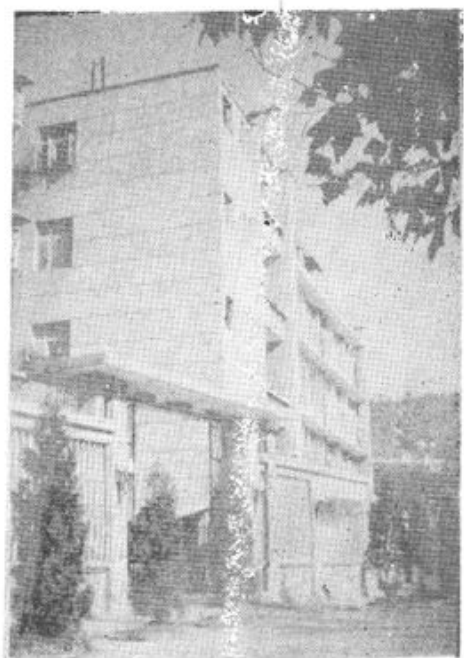


↑ 中国人民保险公司恩施中心支公司一九五三年全体职工合影。



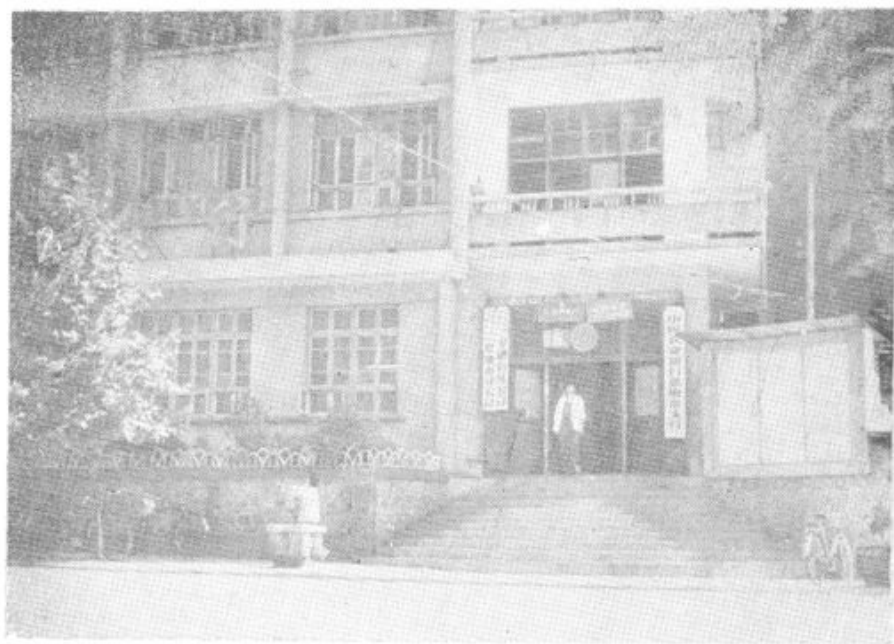
↑ 中国人民保险公司恩施市支公司办公楼。（部分）

→ 中国人民保险公司鄂西自治州中心支公司办公楼。（借人行房子）





← 中国人民建设银行恩施市支行办公楼
(恩施市人民银行在此楼中借地办公)。



↑ 中国农业银行恩施市支行办公楼。

中国农业银行贷款利率表

单位：月息‰

调整时间 贷款种类	63年 5月	65年 1月	71年 10月	72年 1月	80年 1月1日	80年6 月21日	82年 1月1日	83年 3月1日	84年 1月1日	85年 4月1日	85年 5月1日	85年 8月1日
1. 国营工商企业（包括国营农业、供销社所属工商企业流动资金贷款						4.2	6.0	6.0	6.0	6.6	6.6	6.6
2. 国营企业结算贷款						4.2	6.0	3.0	3.0	3.0	3.0	3.0
3. 粮食和种子贷款（单价）						2.1	3.0	3.0	3.0	3.0	3.0	3.0
4. 粮油（议价）及粮油加工工业贷款						4.2	6.0	6.0	6.0	6.6	6.6	6.6
5. 国营工、商、农所属工商企业中短期设备和大修理贷款												
一年以下（含一年）						4.2	4.2	4.2	4.2	4.2	4.2	6.6
一年以上至三年（含三年）						4.2	4.8	4.8	4.8	4.8	4.8	7.2
三年以上至五年（含五年）						4.2	5.4	5.4	5.4	5.4	5.4	7.8
五年以上至十年（含十年）											6.0	8.4
十年以上											6.6	9.0
6. “拨改贷”贷款（多数行业适应利率）											3.0	3.0
7. 农副产品预购定金贷款		4.8	3.6	3.6	3.6	3.6	4.8	4.8	4.8	（取		销）
8. 国营农业生产费用贷款					3.6	3.6	4.8	4.8	6.0	6.6	6.6	6.6
9. 国营农业生产设备贷款	4.8	4.8	3.6	3.6	3.6	3.6	4.2	4.2	6.0	6.6	6.6	6.6
10. 农机专项贷款						1.8	3.6	3.6	3.6	3.6	3.6	3.6
11. 社队农业生产费用贷款	4.8	4.8	3.6	3.6	3.6	3.6	4.8	4.8	6.0	6.6	6.6	6.6
12. 社队农业生产设备贷款	1.8	1.8	1.8	1.8	1.8	1.8	3.6	3.6	6.0	6.6	6.6	6.6
13. 社队办小水电生产费用贷款						3.6	3.6	3.6	3.6	3.6	3.6	3.6
14. 社队办小水电生产设备贷款						1.8	1.8	1.8	3.6	3.6	3.6	3.6
15. 社队企业贷款												
① 种养殖业、拖拉机站、排灌站、科技推广站费用贷款	6.0	6.0	3.6	3.6	3.6	3.6	4.8	4.8	6.0	7.2	7.2	7.2
② 种养殖业、拖拉机站、排灌站、科技推广站设备贷款	6.0	6.0	3.6	1.8	1.8	1.8	3.6	3.6	6.0	7.5 7.8	7.5 7.8	8.4 9.0
③ 社队办、国社联办及集镇集体工商企业费用贷款	6.0	6.0	3.6	3.6	3.6	4.2	6.0	6.0	6.6	7.2	7.2	7.2
④ 社队办、国社联办及集镇集体工商企业设备贷款	6.0	6.0	3.6	1.8	1.8			6.0	6.0	7.5 7.8	7.8 7.8	8.4 9.0
一年以下（含一年）						4.2	4.2					
一年以上至三年（含三年）						4.2	4.8					
三年以上至五年（含五年）						4.2	5.4					
16. 个体经济户贷款							4.2	6.0	7.2	7.2	7.8 9.6	7.8 9.6
17. 灾区口粮贷款								3.6	3.6	4.2	4.2	4.2
18. 开发性贷款												
一年以下（含一年）								3.6	3.6	4.2	4.2	4.8
一年以上至三年（含三年）										4.8	4.8	5.4
三年以上至五年（含五年）										5.4	5.4	6.0
五年以上（不分年限）										6.0	6.0	6.0
19. 对个人（三户）贷款												
① 买口粮、治病、建沼气	4.8	4.8	3.6	3.6	3.6	3.6	4.8	4.8	4.8	4.8	4.8	4.8
② 从事种养殖业贷款	4.8	4.8	3.6	3.6	3.6	3.6	4.8	6.0	6.6	6.6	6.6	6.6
③ 从事工业、手工业、服务业、商业、运输业贷款	4.8	4.8	3.6	3.6	3.6	4.8 6.0	6.0 6.6	7.2	7.2	7.2	7.2	7.2
④ 建房、高档商品、其他生活					4.2	6.0	7.2	9.0	9.0	9.0	9.0	9.0
20. 集体工商业贷款									6.0	6.6	6.6	6.6
21. 支持信用社贷款	4.2	3.9	1.8	1.8	3.3	2.7	3.6	3.6	3.9	3.9	4.5	4.5

目 录

凡 例.....	(1)
概 述.....	(2)
大事记.....	(7)
第 一 章 机构沿革.....	(17)
第 二 章 货 币.....	(33)
第一节 货币沿革.....	(33)
第二节 币值与物价.....	(45)
第三节 货币流通.....	(49)
第四节 货币管理.....	(53)
货币图片.....	(57)
第 三 章 民间金融.....	(58)
第一节 金融业记略.....	(58)
第二节 民间借贷.....	(60)
第 四 章 农业信贷.....	(62)
第一节 农贷资金管理.....	(64)
第二节 农业贷款.....	(66)
第三节 专项贷款.....	(71)

第四节	农村工商信贷	(76)
第五节	农贷清理与豁免	(80)
第六节	农业拨款	(83)
第五章	工商信贷	(85)
第一节	资金管理	(87)
第二节	各项贷款	(90)
第三节	清产核资	(99)
第四节	利率	(101)
第六章	机关、企业存款	(108)
第一节	民国时期存款	(108)
第二节	社会主义金融的存款业务	(109)
第七章	储 蓄	(117)
第一节	储蓄种类	(118)
第二节	利率与计息	(120)
第三节	储蓄网点	(122)
第四节	宣传与服务	(123)
第八章	信用合作社	(130)
第一节	产生与发展	(130)
第二节	职工培训	(132)
第三节	信贷业务	(133)
第四节	整顿、巩固	(137)
第九章	基本建设管理	(141)
第一节	拨款	(141)
第二节	基本建设贷款	(152)
第三节	建筑经济业务	(158)