



上高县文物志

前 言

遵照国务院、省、地有关文件精神，在县委、县政府领导下，一九八二年至一九八三年上半年在全县范围内开展了文物普查，写出了《上高县文物普查资料汇编》。在此基础上，编纂《上高县文物志》。

这本志书记述了在上高境内，至今已被发现和收藏的部分重要文物及其保护状况。通过它使人们了解上高数千年的文明历史，激励人们更加热爱这块美丽的土地，加倍努力搞好两个文明建设，把上高的山河装点得更加壮丽。

本志编修工作主要是由上高县博物馆承担。工作中得到省文物志办公室、地区博物馆的大力支持和帮助，并得到中共上高县委党史办公室、县地名志办公室、档案馆、图书馆等单位的热情支持和帮助。在此致以衷心谢意！

本志虽本着“求实存真，言之有据”编校，但涉笔疏误在所难免，敬请广大读者批评指正。

《上高县文物志》编委会

一九八六年五月

凡 例

一、本志编修遵照实事求是精神，以物叙文，力求真实、准确、通俗易懂。

二、本志以1982年至1983年全县文物普查资料汇编和多年收藏的重要历史文物、革命文物、古旧图书等为内容进行编修。全书共4编11章34节五万七千字，各种图表、照片、拓片共271幅，较为如实地反映了上高县的历史和文物面貌。编修时，遵照以时为序，纵贯古今，由远而近的原则，上限追溯到新石器时代晚期，下限写至1986年为止。

三、本志收录的古代文化遗址（包括古城址）、古墓葬（包括名人墓）、古建筑、古窑址、古矿址、洞穴、图书、字画、陶瓷、铜器、玉器、石器、杂项、革命文物以及古脊椎动物化石等，择其有历史、科学、艺术价值者入志。

四、本志以物为主，涉及到有关人、事、艺文等，均引用原文，注明出处，使其有完整的资料性。

五、历史纪年，地理名称，历史时期的政权、

职官等名称，均按当时的称谓。地名、村名按《上高县地名志》所载而定。

六、本志所有文字，以规范的简化字为主，但录用原件资料、纪录人名、地名、文物等专用名词，仍保留原来的字体。碑刻、铭文等字迹不清者，用划□占格，以备后来考证时补缺。若原文错别字，则字后括符更正。

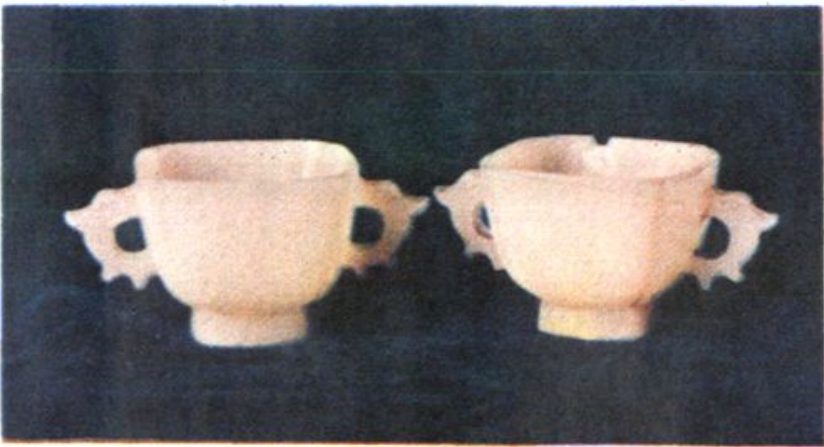
七、文物单位的距离，以现在的县治所在地（敖阳镇）为座标。子目中的文化遗址等位置示意图，则以乡政府所在地为座标。

八、计量单位：里程统用公里；面积用平方米；尺寸，大型物体用米，小型物体用厘米；重量用公斤、克；数字统用阿拉伯数字。

九、本志所附文物分布图表，均用不同符号标注，并列图例说明。



图一、龙耳碧玉杯



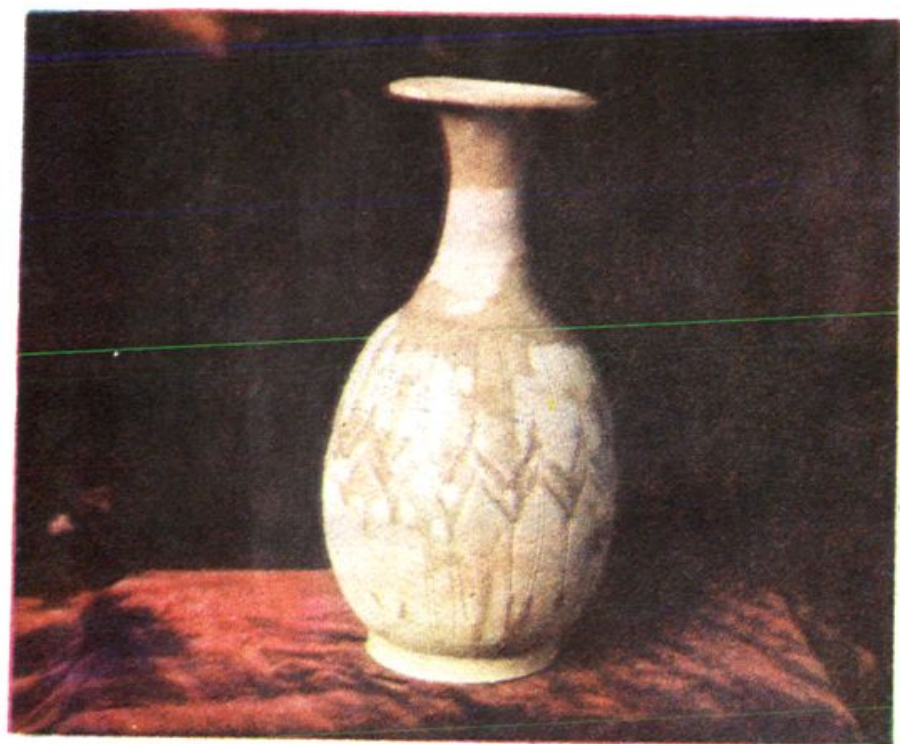
图二、玻璃料杯



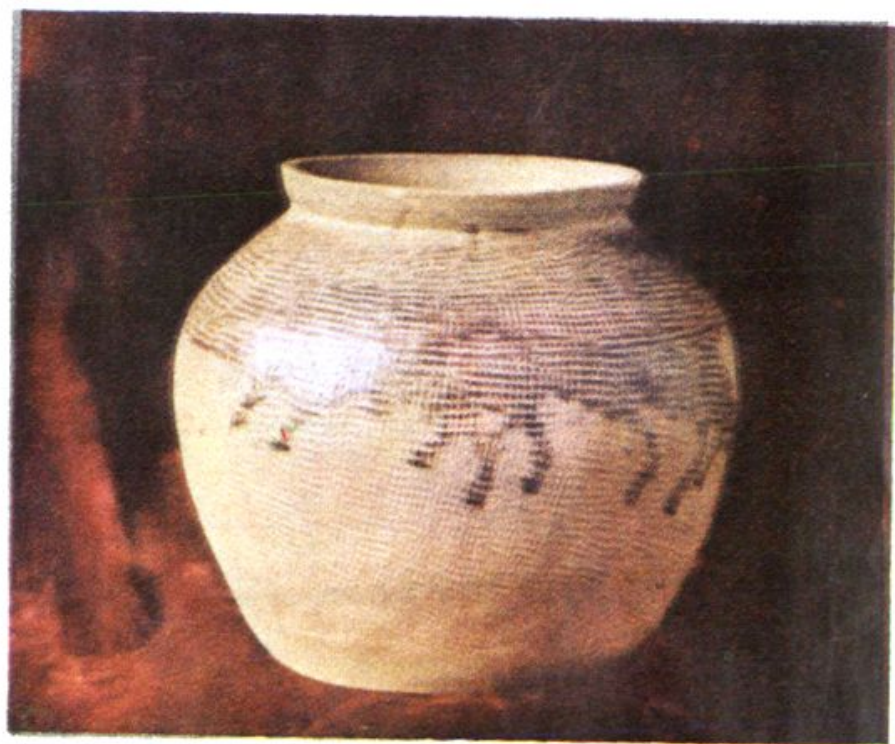
图三、 执手银杯



图四、 虎耳夔夔纹铜簋



图五、长颈莲瓣青瓷瓶



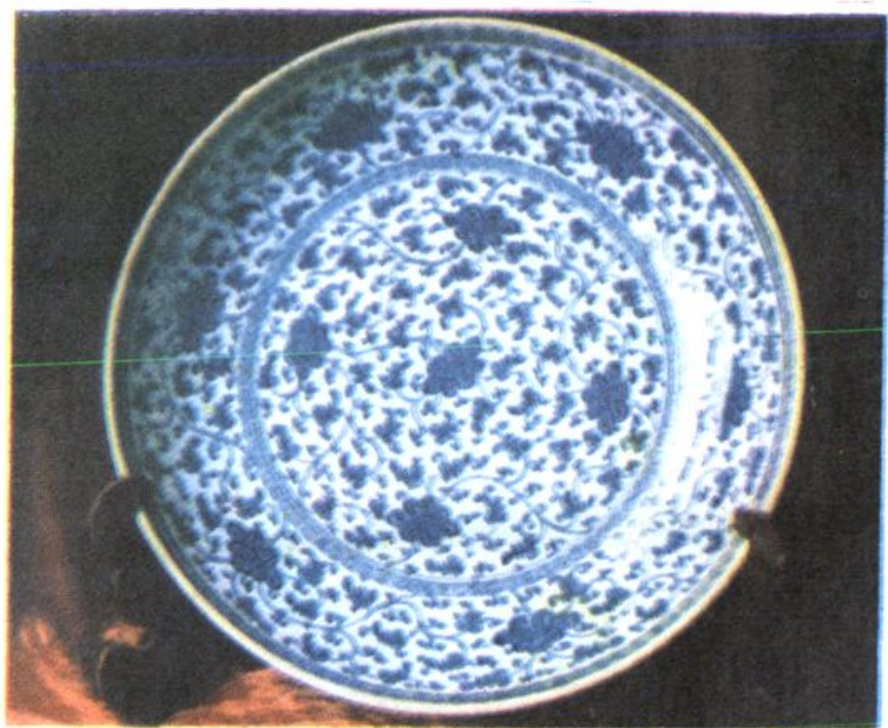
图六、方格纹釉陶罐



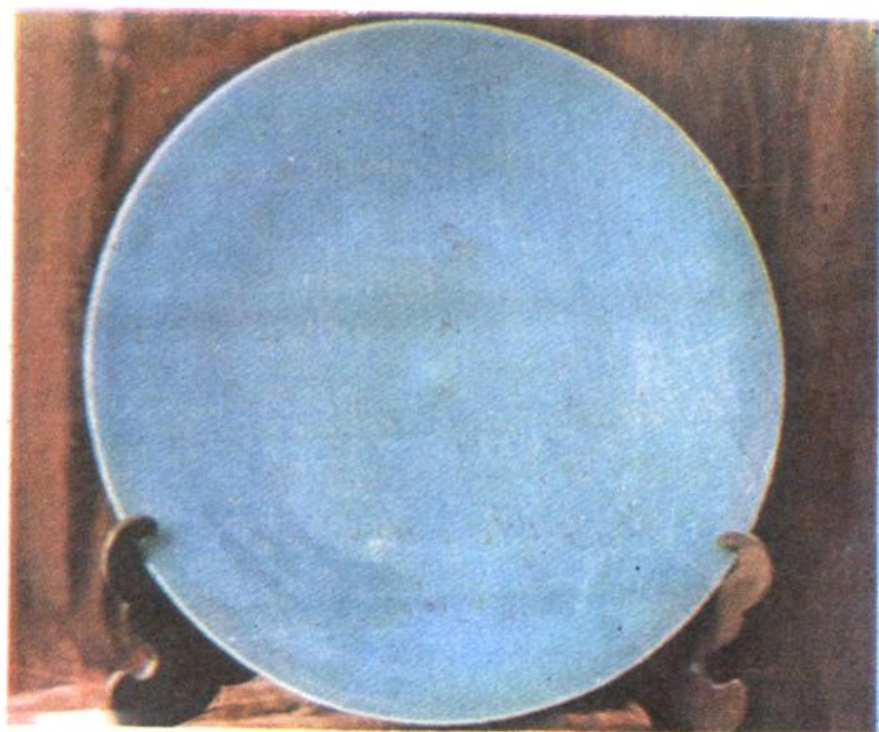
图七、莲花瓣形瓷罐



图八、三足炉



图九、青花盘



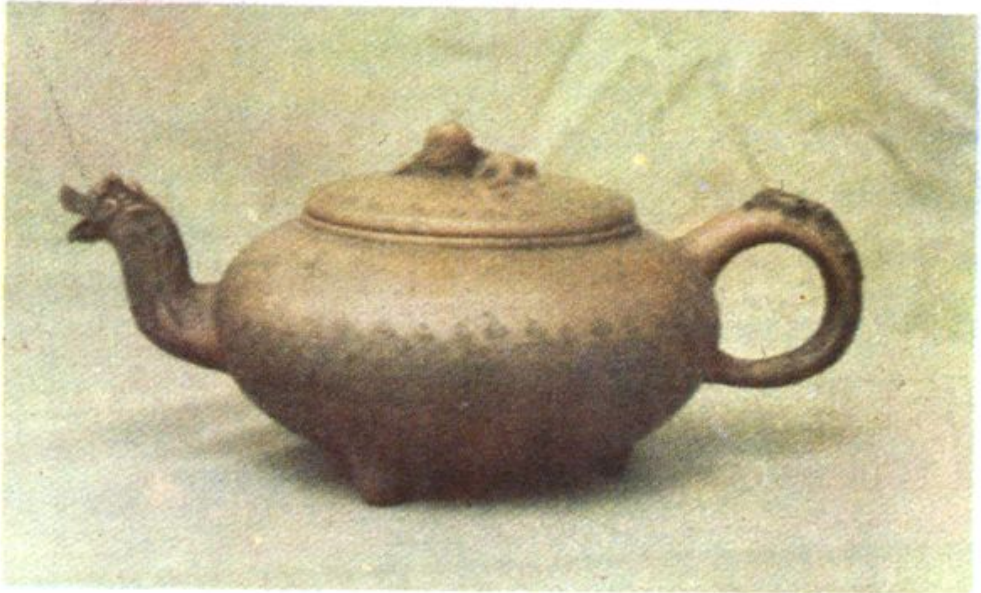
图十、霁兰大盘



图十一、彩绘仕女图瓷瓶



图十二、青花云龙纹缸



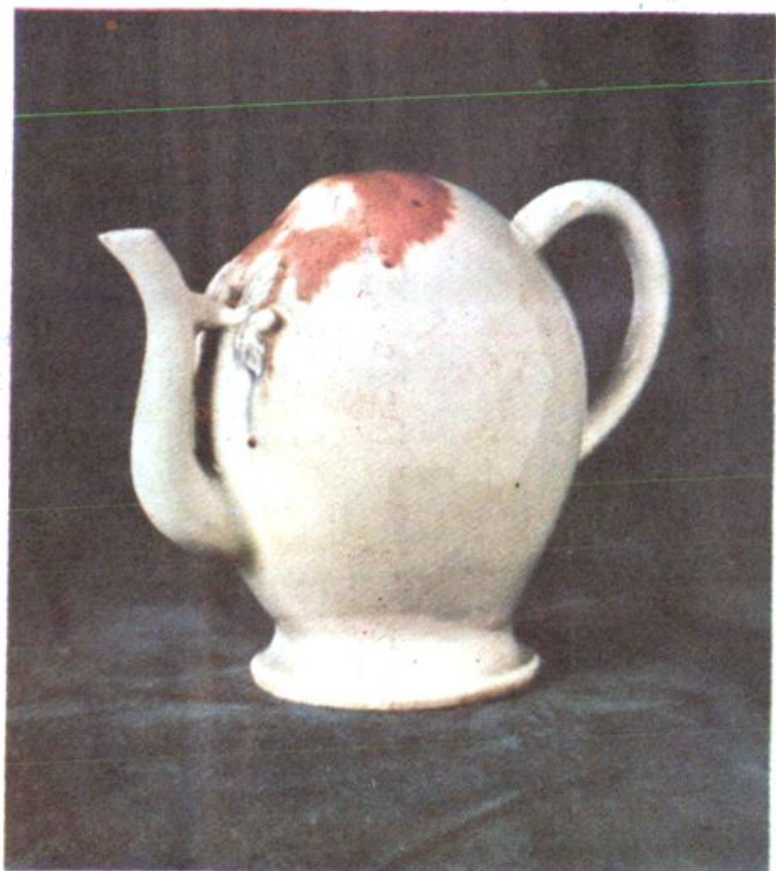
图十三、紫砂壺



图十四、 镀银铜寿星



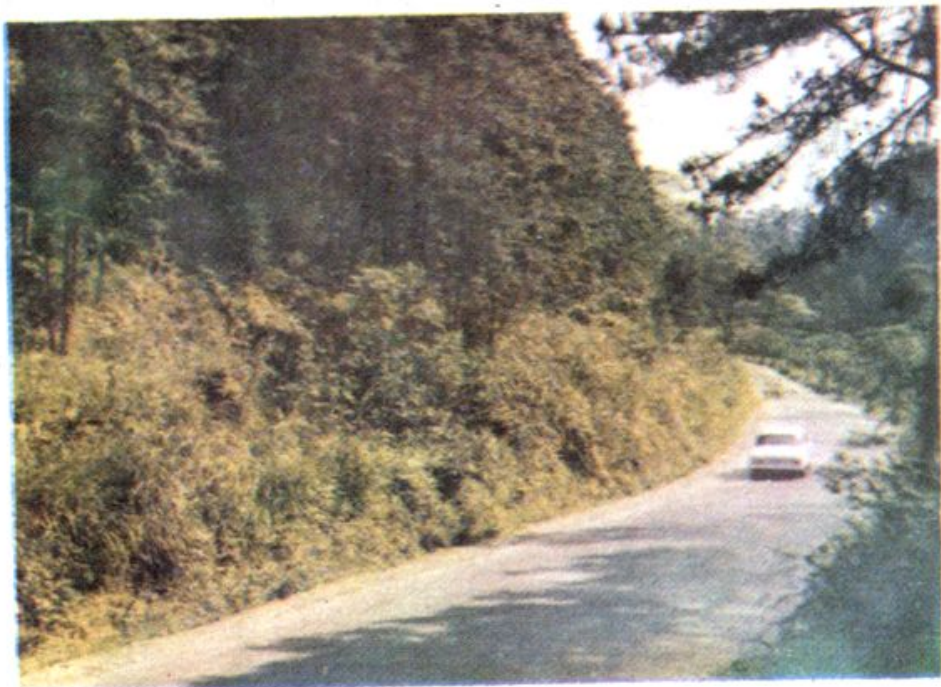
图十五、 青花六棱瓷瓶



图十六、桃壺



图十七、“三朝侍御”牌楼



图十八、上高会战战场——镜山口

目 录

第一编	概 述	1
第一章	地理环境 自然资源	1
第二章	历史沿革 行政区划	3
附:	上高县历史沿革表	
	上高县行政区划图	
	图例	
第三章	勤学督志 人才辈出	5
第二编	历史文物	6
第一章	古文化遗址	6
附:	上高县古文化遗址分布图	
第一节	新石器时代晚期至商周时期遗址	7
1、	狮子埗遗址	7
2、	鹭鹭岭遗址	10

第二节	西周遗址	15
	1、院山村遗址	15
	2、磨盘岭遗址	18
	3、蛤蟆石遗址	20
	4、木鱼埝遗址	23
第三节	春秋时期遗址	25
	顾城埝遗址	25
	上高县文化遗址登记表	
第二章	其他遗址	28
	第一节 古城址	28
	1、上蔡县城遗址	28
	2、上高县城池的变迁及现状	29
	附：清·同治上高县城郭图	
	今日敖阳镇平面图	
	第二节 窑址	31
	1、窑坊村唐代瓷窑遗址	31

2、明代城砖窑址·····	33
第三节 银矿采冶遗址·····	34
蒙山太子壁银矿遗址·····	34
附：银矿遗址矿点分布图	
第四节 军营遗址·····	41
岳飞军营遗址·····	41
第三章 洞穴·····	42
莲花洞·····	42
第四章 墓葬·····	45
附：上高县古墓葬分布图	
第一节 古墓葬·····	46
1、张鸡坑南朝墓葬·····	46
2、堆峰南朝隋代墓葬·····	49
第二节 名人墓葬·····	50
1、南唐·荆王墓·····	50
2、明·聂珙墓·····	52