

015823

大名县

地名资料汇编

DIMINGZILIAOHUIBIAN

河北省大名县地名办公室

大名县
地名资料汇编
DIMINGZILIAOHUIBIAN

河北省大名县地名办公室

一九八三年五月

前 言

根据国务院指示精神和省、地统一部署，我县于一九八一年七月至一九八二年九月进行了地名普查工作。在按照上级要求，完成图、文、表、卡四项地名成果的基础上，整理了这本《地名资料汇编》，它汇集了地名成果中除一些不宜扩散的数字以外的全部资料。包括大名县标注标准地名图、城关镇标注标准地名图各一幅；重要地名概况六十二篇；六百五十二个自然村的现状及沿革；标准地名一千三百九十一条。还有行署、县人民政府关于部分社、队更名及新建居民点命名点的决定，以及有关地名的历史人物和轶事，并适当增加了一些风土人情和注解。

这本《汇编》将给各条战线提供地名资料，并作为加强地名管理，推行地名标准化的工具书，同时又是一份有一定价值的历史资料，为今后编写地名志、地名词典积累了资料，也将为今后编写文史、县志、地方志添砖加瓦，并服务于整个社会和人民生活。

这本《汇编》是在县委、县政府的领导与关怀、有关部门的大力协助下，经过全体工作人员共同努力产生的。所以说，它是广大群众智慧的结晶。在编写过程中，由于没有经验、缺乏资料，时间又紧，难免有这样那样的问题，望读者如有发现，及时指出，以免树影斜分，贻误后人。

大名县《地名资料汇编》编写领导小组

目 录

标准地名图

河北省大名县标准地名图

大名县城关镇标准地名图

重要地名概况

大名县概况·····	(1)
大名县历史沿革·····	(5)
城关镇概况·····	(11)
儒家寨公社概况·····	(13)
沙圪塔公社概况·····	(15)
黄金堤公社概况·····	(17)
营镇公社概况·····	(19)
杨桥公社概况·····	(21)
王乍村公社概况·····	(23)
王村公社概况·····	(25)
西店公社概况·····	(27)
北堤公社概况·····	(29)
北马头公社概况·····	(31)
万堤公社概况·····	(33)
崔岳村公社概况·····	(35)

红庙公社概况	(37)
金滩镇公社概况	(39)
铺上公社概况	(41)
兆固公社概况	(43)
北门口公社概况	(45)
七里店公社概况	(47)
上马头公社概况	(49)
西未庄公社概况	(51)
大街公社概况	(53)
张铁集公社概况	(55)
普明滩公社概况	(57)
从善楼公社概况	(59)
殷李庄公社概况	(61)
赵站公社概况	(63)
未城公社概况	(65)
旧治公社概况	(67)
南李庄公社概况	(69)
龙王庙公社概况	(71)
孙甘店公社概况	(73)
北峰公社概况	(75)
冢北公社概况	(77)
大龙公社概况	(79)
埝头公社概况	(81)
束馆公社概况	(83)
鲍庄公社概况	(85)
西付集公社概况	(87)

岔河嘴扬水站概况	(89)
龙王庙扬水站概况	(90)
窑厂扬水站概况	(91)
龙王庙变电站概况	(92)
沙堤变电站概况	(93)
张铁集变电站概况	(94)
杨桥变电站概况	(95)
大名古城遗址概况	(96)
五里碑概况	(97)
陵园概况	(99)
引河概况	(100)
民有渠概况	(101)
邯大公路概况	(102)
京开公路概况	(103)
大和公路概况	(104)
龙冢公路概况	(105)
马夹河概况	(106)
卫河概况	(107)
漳河概况	(108)
漳河常马庄桥概况	(109)
卫河龙王庙桥概况	(110)
卫河金滩镇桥概况	(111)

自然村现状及沿革

城关镇 (29个村)	(112)
--------------	---------

儒家寨公社 (8 个村)	(119)
沙圪塔公社 (14 个村)	(122)
黄金堤公社 (14 个村)	(126)
营镇公社 (18 个村)	(130)
杨桥公社 (23 个村)	(135)
王乍村公社 (14 个村)	(141)
王村公社 (17 个村)	(145)
西店公社 (13 个村)	(149)
北堤公社 (8 个村)	(152)
北马头公社 (18 个村)	(154)
万堤公社 (21 个村)	(159)
崔岳村公社 (24 个村)	(164)
红庙公社 (30 个村)	(171)
金滩镇公社 (9 个村)	(178)
铺上公社 (12 个村)	(181)
兆固公社 (15 个村)	(184)
北门口公社 (48 个村)	(188)
七里店公社 (23 个村)	(200)
上马头公社 (10 个村)	(205)
西未庄公社 (15 个村)	(209)
大街公社 (20 个村)	(214)
张铁集公社 (16 个村)	(219)
普明滩公社 (12 个村)	(223)
从善楼公社 (10 个村)	(226)
殷李庄公社 (24 个村)	(230)
赵站公社 (9 个村)	(237)

未城公社（15个村）	（240）
旧治公社（27个村）	（245）
南李庄公社（5个村）	（253）
龙王庙公社（12个村）	（255）
孙甘店公社（13个村）	（259）
北峰公社（12个村）	（263）
豕北公社（12个村）	（266）
大龙公社（6个村）	（269）
埝头公社（24个村）	（271）
束馆公社（16个村）	（277）
鲍庄公社（12个村）	（282）
西付集公社（24个村）	（285）

标准地名录

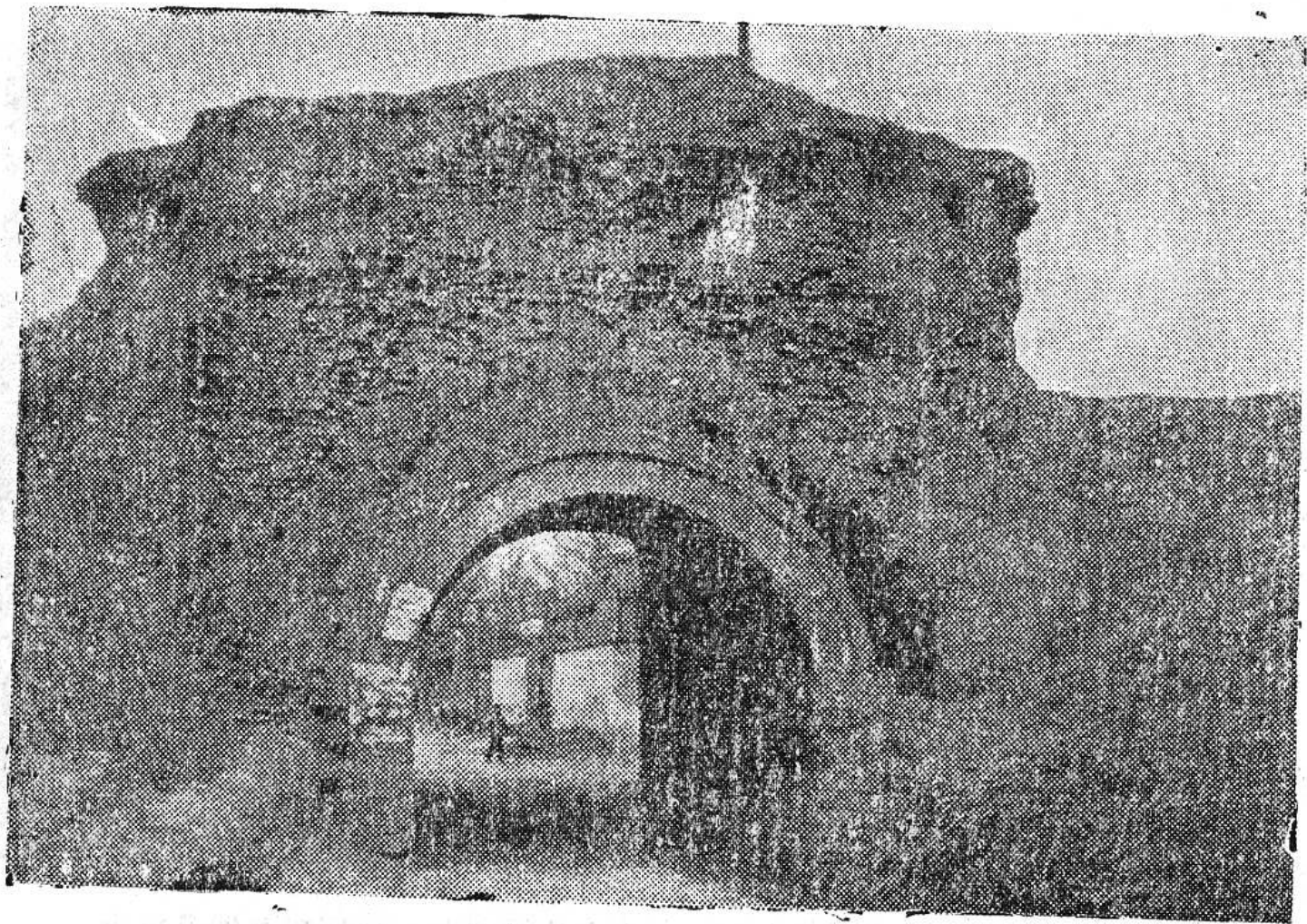
行政区划名称	（292）
居民地名称	（325）
其他名称	（365）

附录

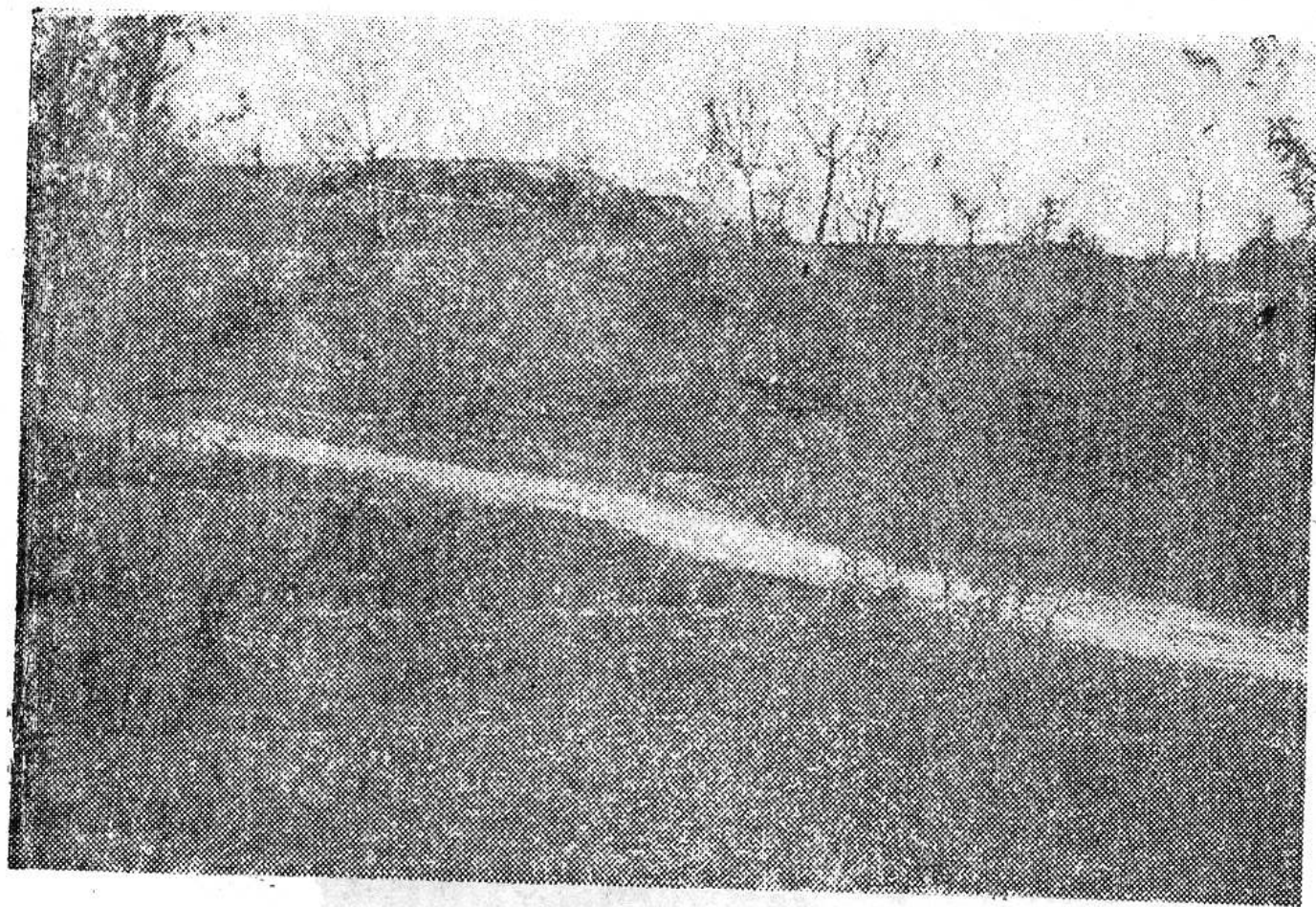
1、邯郸地区行政公署关于部分公社更名的通知	（371）
2、大名县人民政府关于部分社、队更名和新建居民村命名的通知	（374）
3、与地名有关的人物及轶事	（381）
4、人口对照表	（394）

后记	（396）
----	-------

标准地名图



大名县城西门：此城建于永乐6—10年（1408—1412年）。1945年大名解放后，城垒随之拆除，只有四门尚存。



大名县城城垣遗迹：该处原名艾家口，是个农村集市，明建文三年（1401年）原大名城沦于水患，后于永乐6—10年修建此城，1945年解放后，城垒随之拆除，1963年水灾后，就城垣遗迹加宽增固，以为护城之堤。



罗让碑：在七里店公社康堤口村南。高4.2米，宽1.5米，厚0.05米。
立于唐龙纪元年（889年）。

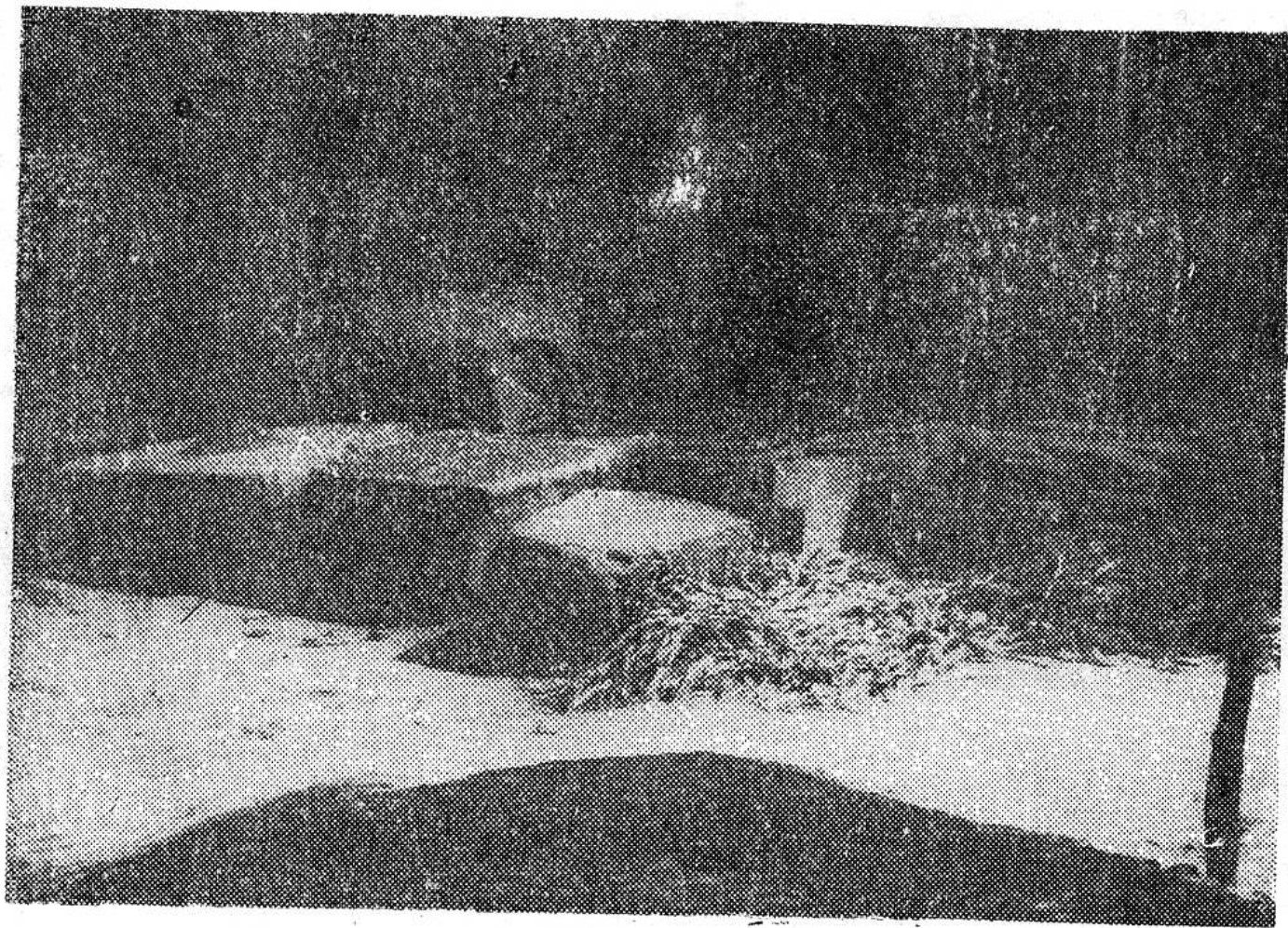


狄梁公祠堂碑：在大街公社五里屯村东南，大名至金滩镇公路南侧，高4.46米，宽1.46米，厚0.46米，另有龟座。

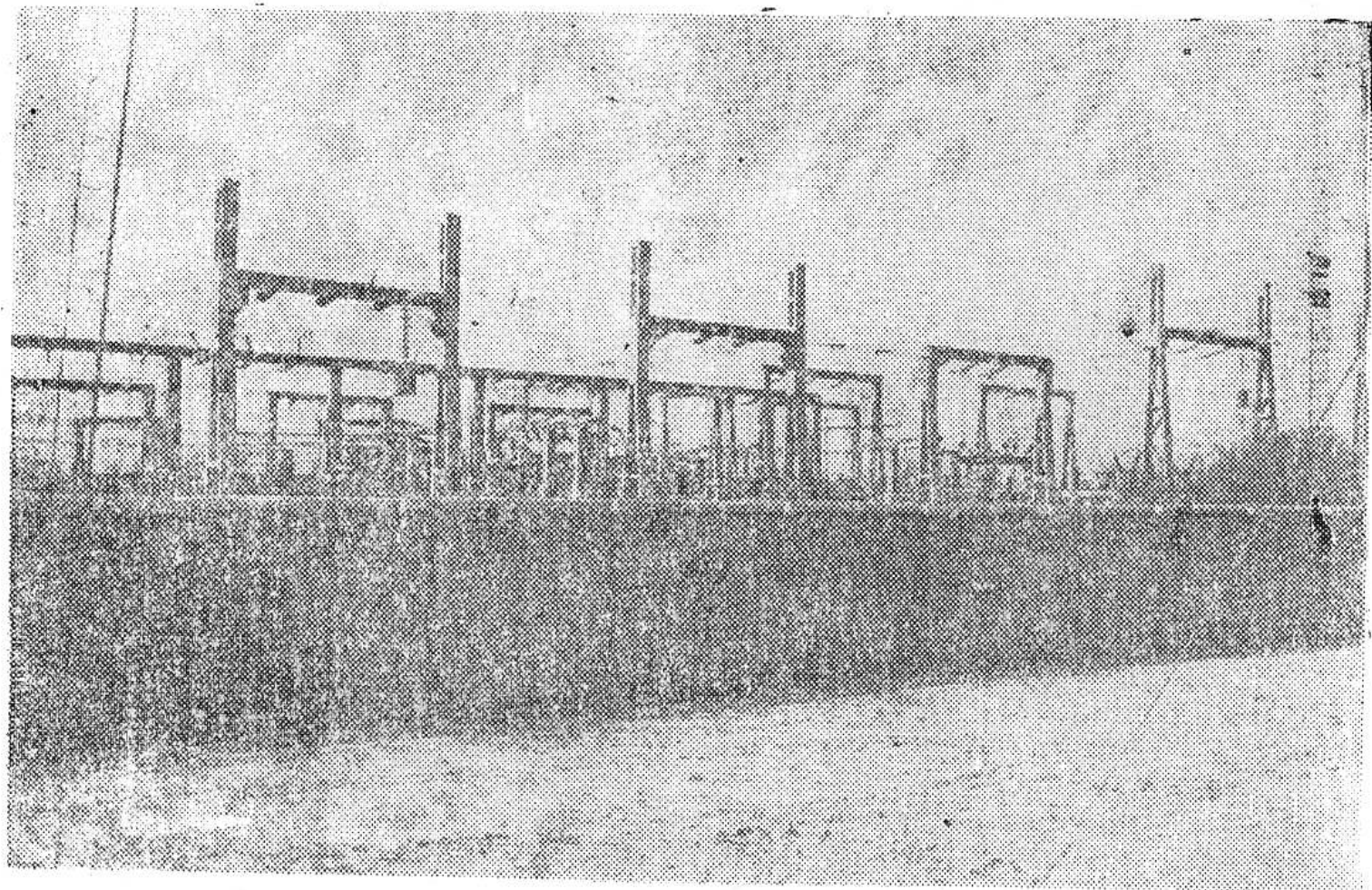
立于唐元和七年（812年）



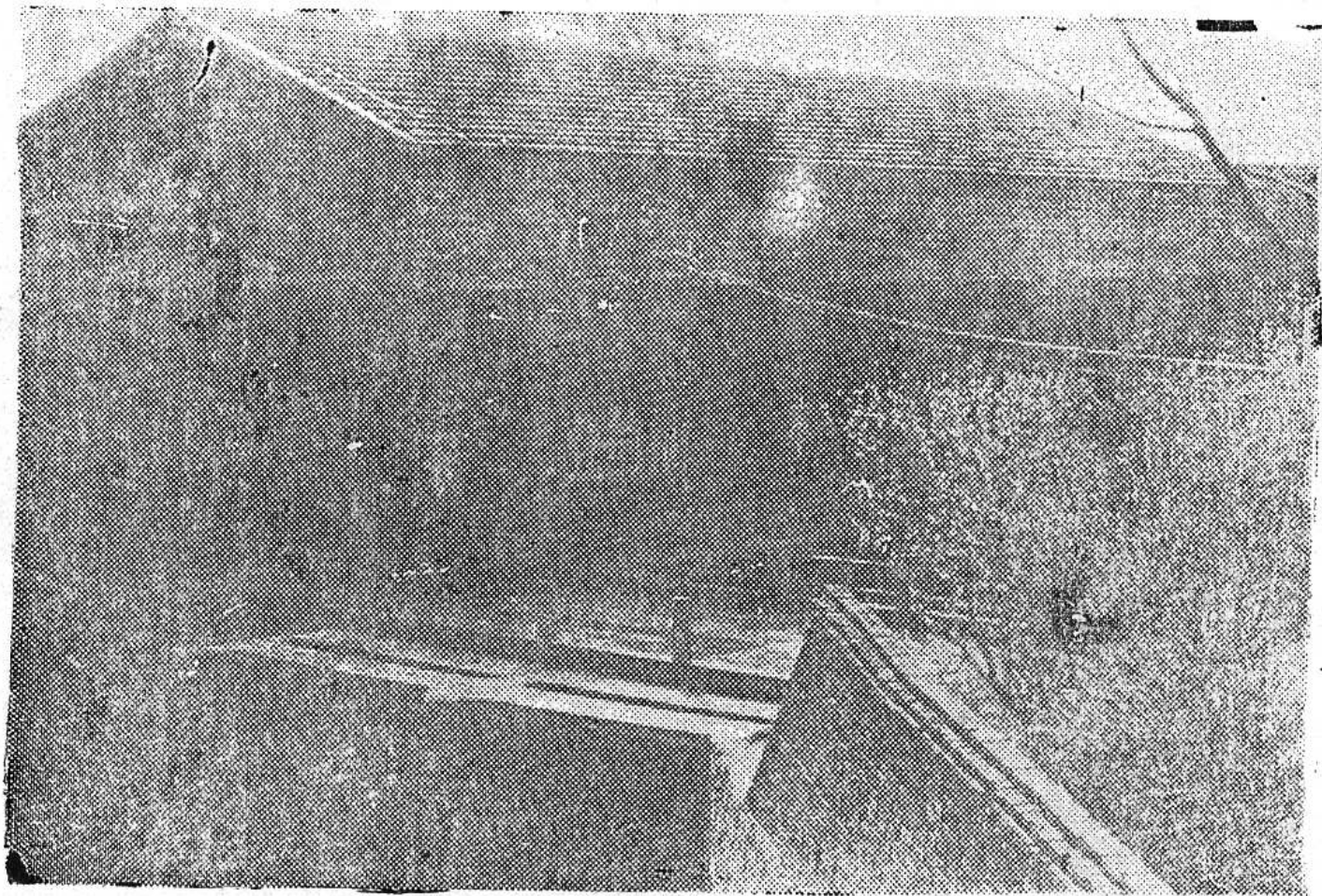
马文操碑：存于大名城内实验学校院内。高3.4米，宽1米，厚0.36米，另有后配方石碑座。立于五代晋天福六年（941年）五月二十五日。



五礼碑：在大街公社双台村。高11.95米，宽3.04米，厚1.13米。为宋徽宗御制御题。如今碑倒于地，断为数截，且字迹无存。



龙王庙变电站：在大名县城东南十一公里，龙王庙公社石槽坊村东。
建于1969年，占地9000平方米，容量为3/45000千伏安。



岔河咀扬水站：在大名县城南偏东七公里处卫河之北岸，此处是沥水入卫之所，形似茶壶咀，也称岔河咀，故名。该站建于1973年，有八台机组，排涝流量为169立方米/秒，扬排流量为5立方米/秒。