

朝阳市地方志
资料丛书

外贸志

1902—1985

朝阳市对外贸易局修志办公室

一九八八年五月二十日

外 贸 志

1902—1985

朝阳市对外贸易局修志办公室

一九八八年五月二十四日



局领导成员合影

前排左起 吕华勤 姜开友 何跃民

后排左起 张锦生 秦娟 张衍伦



编委会成员合影

前排左起 周英华 吕华勤 姜开友 张锦生 张玉林

后排左起 崔桂芬 栗士俊 苏桂鲜 张树人 张宏生

魏守金



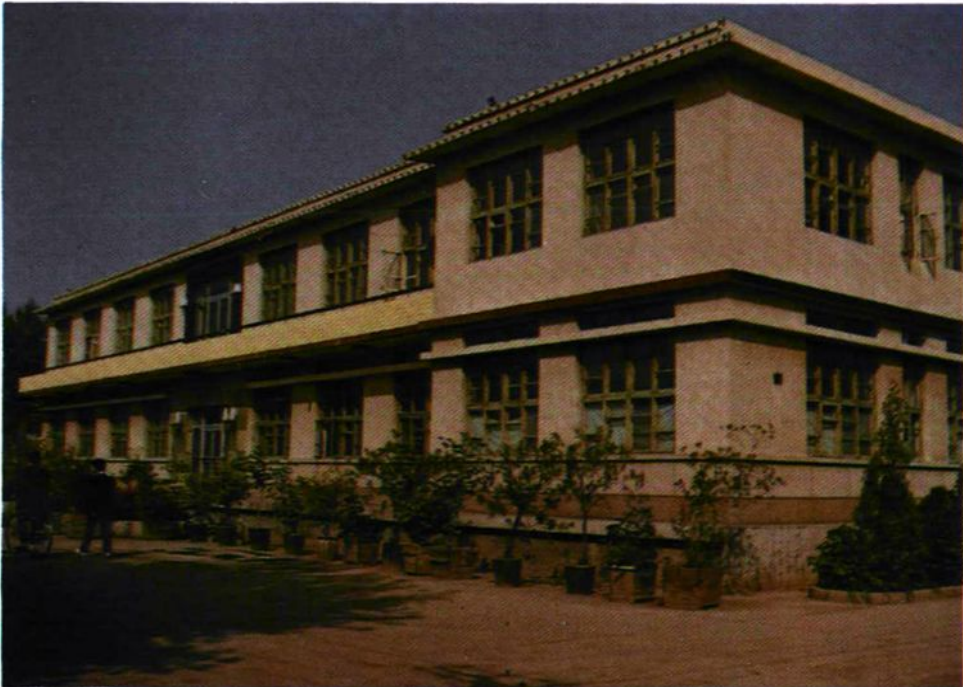
朝阳市外贸局正门



朝阳市外贸局职工家属楼



朝阳市外贸冷冻加工厂正门



朝阳市外贸冷冻加工厂加工车间



修志办公室成员合影

前排左起 马占海 周英华 徐先知 孙宏英



朝阳市外贸局办公楼

外贸志编委会成员

主任：吕华勤

付主任：张锦生 姜开有

委员：周英华 张玉林 崔桂芬 苏桂鲜 栗世俊 王庆山
张树人 张宏生 魏守金

外贸志办公室成员

主任兼主编：周英华

编 辑：徐先知

资 料 员：马占海 孙宏英

外贸志编委会成员

主任：吕华勤

付主任：张锦生 姜开有

委员：周英华 张玉林 崔桂芬 苏桂鲜 栗世俊 王庆山
张树人 张宏生 魏守金

外贸志办公室成员

主任兼主编：周英华

编 辑：徐先知

资 料 员：马占海 孙宏英

序 言

编修志书是中华民族的优良传统，建国36年后的今天，百业俱兴，国泰民安，逢此盛世，党和国家对修志尤为珍重。称“盛世修志，势在必行”。为将朝阳市对外贸易载入地方史册，给外贸事业的发展提供历史借鉴和现实依据，使之“前有所稽”、“后有所鉴”。我们本着为两个文明建设服务的宗旨和对历史负责、对后人负责的精神，历时一年零七个月的努力，通过口碑征询，社会调查和查阅档案、文献、报刊等资料，经缜密筛选，多方考证，屡易其稿，终于编写出这部《朝阳外贸志》。

本志在编修过程中，我们始终坚持马列主义、毛泽东思想，坚持辩证唯物论和历史唯物论，坚持党的四项基本原则，突出本行业特点，有详有略，力求达到全志的思想性、科学性、资料性的统一。

本志断限：上限始于清光绪二十八年（1902），下限止于1985年，个别内容有上溯，以探本溯源。

本志篇目设计：依据专业志特点，采用章、节结构，横排纵写、纵横结合，重点笔墨为外贸业务部分，全书穿插图表说明。

《朝阳外贸志》虽已成书，但由于朝阳建制变动频繁，外贸体制几经建撤分合，有关资料分散失传，加之我们知识浅陋，思想政策水平不高，志书体例，内容难免有失误或遗漏，敬请读者批评指正。

编 者

凡 例

一、本志记述朝阳对外贸易历史与现状的一个资料参考书和工具书。

二、本志一律采用公元纪年，时间上限为1902年，下限止1985年。其中1955年以前朝阳虽无外贸建制，但据有关资料记载朝阳物产即有出口，故载入本志，个别内容尚有追溯。同时本着详今略古，详近略远的原则，重点记述了1955—1985年朝阳外贸的发展变化情况。

三、本志采取章节结构，共分九章二十五节，约15万字。

四、本志体例采用述、记、志、图、表、录形式，以志为主体，图表分附各章节之中。

五、本志采用现代语体文，记述体裁，力求文风严谨，翔实，简明通俗。

六、本志资料主要源于朝阳市档案馆、本局文书档案、各科、室收存及有关单位和专业技术资料。为节省篇幅，志书中没注明出处。另有资料卡片存档备查。

一九八七年十月二十七日

目 录

第一章 概述	1
第二章 大事记	9
第三章 机构沿革	32
第一节 市级外贸机构沿革.....	32
第二节 县级外贸机构沿革.....	34
第三节 市外贸直属机构沿革.....	35
第四章 出口商品	49
第一节 畜产类.....	49
第二节 土产类.....	66
第三节 粮油食品类.....	79
第四节 纺织类.....	88
第五节 工艺类.....	95
第六节 轻工类.....	97
第七节 化工类.....	100
第八节 机械类.....	103
第九节 设备类.....	107
第十节 五金矿产类.....	108
第十一节 医药保健类.....	110
第五章 经营管理	114
第一节 收购.....	114

第二节	加工	117
第三节	包装	121
第四节	计划、统计、物价管理	126
第五节	仓储与运输管理	129
第六节	财务管理	135
第七节	基本建设	140
第六章	组织与扶持生产	146
第一节	组织生产	146
第二节	扶持生产	150
第七章	党群组织	167
第一节	党的组织	167
第二节	工会	170
第八章	职工与福利	171
第九章	外商往来	173

第一章 概述

朝阳的对外贸易二十世纪初以来，随着社会的变革，文化、科学技术的进步，工农业的发展，逐步兴旺发达起来。

早在清光绪二十八年（1902）以前，出口商品就以当地盛产的皮毛为首宗，在朝阳、凌源等县城已有私人开设的商号经营山、绵羊皮、生熟狗皮、元皮、羔皮、犴子皮及各种毛类的出口生意，他们除在当地收买外，还经常派店员到赤峰、绥东（奈曼旗八仙筒）、阜新等产地购买，经加工泡制后，一小部分内销，大部分由各商铺雇人驱赶驴、骡、马驮驮或骆驼队送天津洋行转手出口。据史料记载，清光绪二十八年（1902）凌源县城商家栉比，就已经是较大的物资集散地，商业昌盛。出口羊绒5,000多公斤，羊毛4万公斤，猪鬃1500公斤，猪毛1万公斤，绵羊皮1万张，牛皮二、三千张。1917年，朝阳县出口的皮类12万张，毛类26.5万公斤。

1930~1936年，伴随朝阳民族工商业的兴起，奉山铁路北票支线的开通和公路的兴修以及内外商人的自由竞争，朝阳出口贸易，出口商品经营形式大体有两种。1931年前，各商号自行收购后，通过锦州，发天津、营口、沈阳或青岛，1932年以后，驻天津洋行的外国商人对朝阳的土畜产品产生兴趣，直接派人到产地组织购运。如美国商人美最时，德国商人禅臣、俄国商人瓦立经常往来天津与朝阳，并委托朝阳县城的“公益成”、“春盛和”、“德盛昌”等商号代理收买各类畜产品和杏仁，成批运往天津。

1933~1936年出口商品一览表

项 目	年 份	1933年	1934年	1935年	1936年
羊皮 (张)		50,000		99,795	
牛皮 (张)		2,000		3,267	
狗皮 (张)		2,000		6,334	
杂皮 (张)		29,000	8,746		438
羊毛 (公斤)		75,000	8,719	324,812	
羊绒 (公斤)		18,000		12,500	
猪鬃 (公斤)		2,000			
猪毛 (公斤)		30,000			
杏仁 (公斤)				31,671	
豆粕 (吨)					21

此外 1933年至1936年北票煤炭被日本掠夺运往鞍山昭和制铁所和日本国日铁制铁所，

1933年为6万吨，1934年27.7万吨，1935年30.5万吨 1936年29.3万吨。

1934年还由朝阳运往日本鹿儿岛兽骨342,050公斤，

1937年以后，日本商人排挤他国外商开始实行经济垄断，先在朝阳县城开设安藤洋行，受满州羊毛同业公会委托，大肆进行掠夺性抢购，成为最大的垄断商，当地兴农合作社和个人商贩收买的土畜产品都需卖给安藤洋行统一外运，皮张、杏仁、中药材等发天津出口，羊毛直发沈阳满蒙毛织株式会社，兽骨运回日本鹿儿岛。

1945年日本投降后，国民党在统治区实行经济控制和贸易封锁，朝阳的出口贸易一度中断。

中华人民共和国的建立，开始了社会主义对外贸易的新纪元。从此，朝阳外贸才由小到大逐步发展起来。

1954年前，仅出口少量的畜产品，由国营商业部门和个体商户经营。据《热河省分地区年统计资料汇编》记载，1950~1954年，

热东地区的朝阳、建平、北票、凌源、喀左、建昌六县国营商业和个体商户收购的出口畜产品主要有：猪鬃、猪肠衣、牛皮、山（绵）羊皮、山（绵）羊毛、羊绒、狗皮、元皮、杂皮，还有土产品的杏仁。

1955年5月1日朝阳设热河省畜产品公司朝阳支公司，按省指定的业务区域组织收购平泉、青龙、朝阳、北票、建平、凌源、建昌、喀左县和敖汉旗的内外销畜产品。当年经营的有猪鬃、马尾、猪肠衣、绵羊肠衣、山羊肠衣、绵羊毛、羊绒、山羊毛、杂毛、牛皮、绵羊皮、山羊皮、犴子皮、羔皮、元皮、家兔皮、猪皮、獾子皮、猫皮、狗皮、骡马皮和其它杂皮，出口收购总值达343.28万元。

1956年1月1日，热河省建制撤销，热东六县划归辽宁。此期间，随着我国资本主义工商业社会主义改造的完成和国民经济的调整，农牧业生产进一步恢复和发展，外贸事业相应扩大。1960年由畜产支公司改建朝阳市外贸公司，到1965年经营的出口商品已由专营畜产品发展到畜产、土产、粮油食品、工艺、五矿、纺织六大类，54个品种，1965年出口收购总值达517万元，比1955年增长50%。有些品种已形成一定生产能力和出口优势。如苦杏仁年出口量达1,550吨，占全省出口量的90%以上，1961年被列为全国出口杏仁四大产区之一。家兔生产通过引进良种，繁殖改良，为后来列入全国出口冻兔肉基地创造了条件。

1966年~1976年，在这文化大革命十年动乱中的前5年，因外贸机构几经分合，人员大部调出，致使朝阳外贸的发展受到一定影响，到1971年出口商品年收购总值下降到259万元，比1955年收购总值343.28万元减少84.28万元。1972年恢复朝阳地区外贸公司，并组

建外贸局，实行政企合一建制，1976年各县先后设外贸局，除凌源县外均与县供销社合署办公。随着机构的健全，人员的增加，外贸事业又开始复苏，到1976年末出口商品达9大类（即：粮油食品类、土产类、畜产类、轻工类、工艺类、纺织类、五矿类、化工类、机械类），125个品种，年收购总值由1971年的259万元发展到1.489万元。

党的十一届三中全会以来，朝阳外贸呈持续发展的局面。到1985年末全市出口商品已发展到畜产、土产、粮油食品、纺织、轻工、工艺、化工、五矿、机械、设备、医药保健等11大类，103个品种，远销40多个国家和地区。出口收购总值达8,640万元。（详见附表一）比1976年的1,489万元增长4.8倍。1976年~1985年，每年平均递增幅度为21.6%，1979~1985年七年为国家创外汇10,418.02万美元（详见附表二）。近十年累计上缴国家利润597,16万元，全市外贸企业固定资产总值达591.22万元。业已成为朝阳市国民经济的重要组成部分。

此外，自国家实行对外开放政策以来，从1979年到1985年末共有31个国家和地区的外商或贸易代表团80人次，到朝阳市36家出口商品生产企业进行技术交流、洽谈定货和参观考察，为发展朝阳外贸开辟了广阔前景。

朝阳外贸正在改革、开放、搞活中前进，无疑会为振兴朝阳经济作出更大的贡献。

朝阳市出口商品收购金额统计表

单位 万元 (附表一)

年份	类别	总值	粮油食品	土产	医药保健	畜产	轻工	工艺	纺织	五金矿产	化工	机械	设备	备注
1955		343.28				343.28								
1956		249.19				249.19								
1957		195.73				195.73								
1958		430.60		108.7		321.90								
1959		376.90		37.80		339.10								
1960		450.80		98		352.80								
1961		260		41.10		218.90								
1962		612	36	37.90		262.80				275				
1963		537.60	60.80	66.40		410.40								
1964		523	39	89		395								
1965		515	34	161		298			22					
1966		391	49	160		178			4					
1967		489	45	258		186								
1968		352	41	109		182		8	12					
1969														
1970		280	7	69		209		1						
1971		259	156	63		16	12		3		6	3		
1972		316	182	56		42	8		24					