

中国建筑工程总公司企业志系列丛书之十六

重庆建筑高等专科学校志

1974—1999

重庆建筑高等专科学校 编

重庆大学出版社

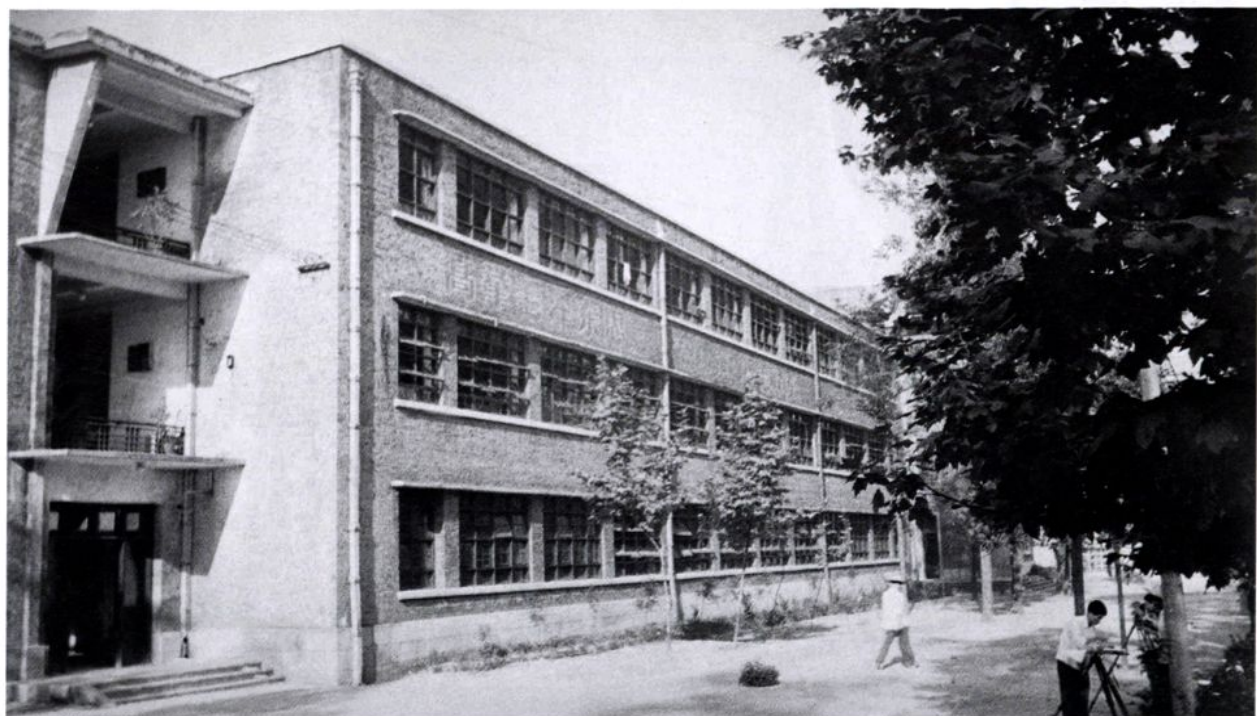


1978年3月10日，基建工程兵学校首届庆功授奖大会有关人员在当时学校礼堂前合影。
第二排左第6人起：张宝光、丁煜华、赵向文、王林、王洪恩、韩玉堂、于尧臣。

中国人民解放军基建工程兵第一技术学校电气安装专业八一级全体干部、教员、学员合影 一九八三年四月二十一日



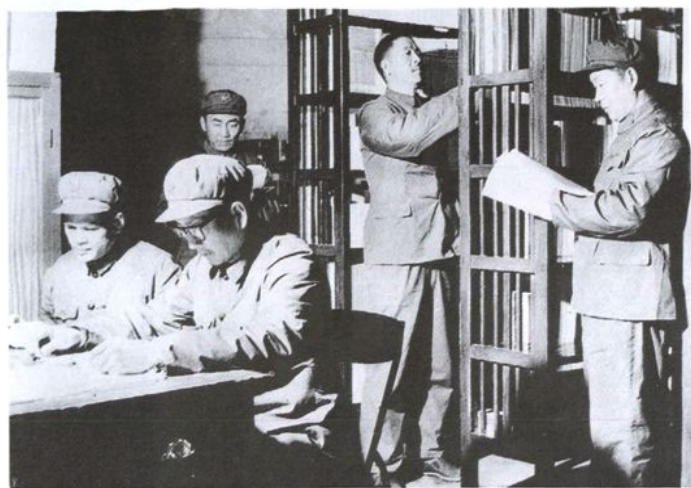
1983年4月21日，基建工程兵第一技术学校电气安装专业81级全体干部、教员、学员在当时校办公楼前合影。



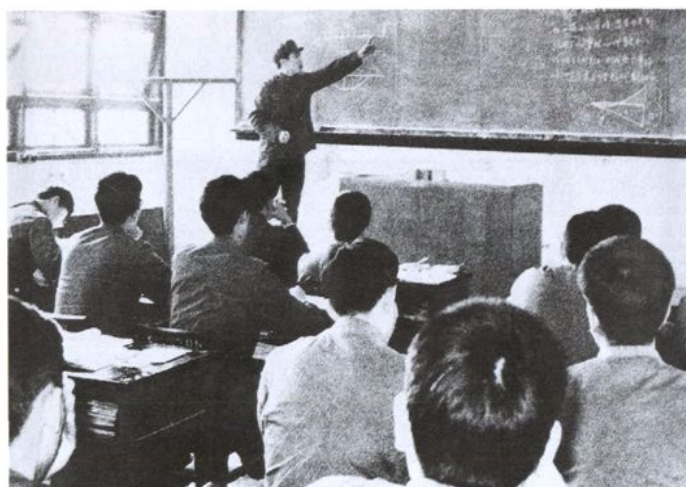
学校原教学楼



学校原办公楼



教员备课



课堂教学



课后辅导



田径运动会



学校原游泳池



学校现图书馆



校园中心区



参加重庆市大学生文化艺术节



装饰技术专业中期检查暨房安教改试点遴选



重庆建筑专科学校首届教职工第二届工会代表大会



教育部专家组来校考察



毕业生信息反馈



测量实习



摄影实习



金工实习



新生军训

《重庆建筑高等专科学校志》

编写委员会

- 主任：武育秦
- 副主任：郑平生 潘文宛 周正江 王义平
王建华 蒋宾前 李银国
- 委员：(以姓氏笔划为序)
- | | | | |
|-----|-----|-----|-----|
| 万其昌 | 王定生 | 冯清平 | 刘学强 |
| 李正 | 李景云 | 李曙亚 | 杨光臣 |
| 陈江发 | 陈显贵 | 肖治平 | 何云金 |
| 何开明 | 何晓敏 | 张健 | 胡绍洲 |
| 赵昌龙 | 盛大乾 | 盛文俊 | 董大金 |
| 雷小红 | 雷心田 | 廖纪程 | 廖政祥 |
| 潘浏锐 | | | |
- 特聘顾问：(以姓氏笔划为序)
- | | | | |
|-----|-----|-----|-----|
| 于尧臣 | 于有林 | 朱绍元 | 徐克勤 |
| 黄绍群 | 黄荣勤 | | |

编写组

- 主编：周正江
- 执行主编：李曙亚
- 执行副主编：李昌宗 张晓兰

《重庆建筑高等专科学校志》

编写委员会

- 主任：武育秦
- 副主任：郑平生 潘文宛 周正江 王义平
王建华 蒋宾前 李银国
- 委员：(以姓氏笔划为序)
- | | | | |
|-----|-----|-----|-----|
| 万其昌 | 王定生 | 冯清平 | 刘学强 |
| 李正 | 李景云 | 李曙亚 | 杨光臣 |
| 陈江发 | 陈显贵 | 肖治平 | 何云金 |
| 何开明 | 何晓敏 | 张健 | 胡绍洲 |
| 赵昌龙 | 盛大乾 | 盛文俊 | 董大金 |
| 雷小红 | 雷心田 | 廖纪程 | 廖政祥 |
| 潘浏锐 | | | |
- 特聘顾问：(以姓氏笔划为序)
- | | | | |
|-----|-----|-----|-----|
| 于尧臣 | 于有林 | 朱绍元 | 徐克勤 |
| 黄绍群 | 黄荣勤 | | |

编写组

- 主编：周正江
- 执行主编：李曙亚
- 执行副主编：李昌宗 张晓兰

凡 例

一、本志的编纂工作以党的实事求是的思想路线为准则,坚持客观真实地反映学校各方面工作的历史发展轨迹,力求起到“资政、存史、教化”的作用。

二、本志各部分内容不划统一上限,下限断至 1999 年。

三、本志编排主要以学校各职能部门工作内容分类,以类记事,横排纵写。全志共设 8 篇,篇内设章、节、目。志首有《前言》、《凡例》、《概述》,志末有《后记》。

四、本志采用语体文、记述体,以文为主,同时辅以照片、表格。

五、本志所用的简化字、数字、计量单位均以国家有关规定为准。

六、本志资料取材和所载数据,主要由各单位以档案资料为依据,并向有关当事人咨询收集整理后提供。

前 言

《重庆建筑高等专科学校志》，经过全体编撰人员的共同努力，现在问世了，它是我校历史上第一部志书，实事求是地记述了 25 年来学校建设、改革与发展的轨迹。内容除学校概述与后记外，设有 8 篇、32 章、121 节，约 20 余万字。其间有军校时期的光荣和艰苦奋进的足迹，也有金秋硕果的欢欣与桃李满天下的喜悦，这些都一并载入史册，将起到“资政、存史、教化”的作用，并显示出重要的历史价值和社会效益。

25 年前，学校的前身中国人民解放军基本建设工程兵学校诞生了。它的诞生是当时部队建设的需要，局势发展的所成，并为军队输送了一大批建设人才，有的至今还在部队工作。1983 年 7 月集体转业，改为重庆建筑工程学校，划归中国建筑工程总公司领导，1984 年经国家教育部批准改为重庆建筑专科学校，1992 年经国家教委批准更名为重庆建筑高等专科学校，1997 年经国家教委批准被确定为全国示范性普通高等工程专科重点建设学校。

学校座落在嘉陵江畔，歌乐山下，是一个教书育人的好地方。校园占地 291 亩，房屋建筑面积约 10 万平方米。设有建筑系、建筑工程系、建筑设备安装工程系、建筑管理工程系、社会科学系等 5 个系，15 个大专业。现有教职工 553 人，其中正、副高级职称人员 68 人。在校普通大专生 2409 人，成教大中专生 1600 人。建校以来已为国家培养了 1 万多名高中级建设人才，其中普通大中专毕业生 8000 多人，成教大中专毕业生 2000 多人。1992 年以来，学校先后被评为中宣部、国家教委、团中央“社会实践先进单位”、中建总公司“教育工作先进单位”、四川省和重庆市“社会实践先进学校”、重庆市“文明单位”和“园林式单位”。经过 25 年的建设与发展，已基本建设成为一所包括工、管、文等专业多学科的建筑高等专科学校。

“团结、勤奋、求实、创新”是我们的严格校训，是我们应继续发扬的校风，也是我们追求的目标。它激励着代代重庆建专人，遵循党的教育方针与政策，共同努力谱写着重庆建专的光辉历史。老一代建专人虽两鬓染霜而耕耘不息，中年一代勤奋求实不断进取，青年一代风华正茂奉献青春。为不负前辈期望，鼓励来者奋进，实现全校师生员工、校友和热爱关心重庆建专过去与未来人们的共同心愿，值建校 25 周年华诞前夕，我们成立了校志编委会及编写组，在认真查阅档案资料、走访调查、广泛征集意见的基础上，编写完成了《重庆建筑高等专科学校志》，并以此献给建校之初艰苦创业的前辈们，献给为学校的建设、改革与发展而立下汗马功劳的开拓者，献给为学校腾飞而努力奋斗的创造者们。

《校志》编写工作的顺利完成，得到了校内外各方面的通力合作。在此，我仅代表全校师生员工，向给予这项工作以大力帮助和具体指导的各级领导，向热情提供资料的教职工和老

同志,以及为此付出辛勤劳动的编撰人员表示衷心地感谢。

《校志》记录的是重庆建专历经艰辛飞速发展的 25 年,是重庆建专前辈们留给我们的宝贵的精神财富和物质财富。它可以让我们在回顾历史中深省过去,在不断奋进中展望未来,面对众多的机遇,迎着更大的挑战,用我们的智慧和百倍的努力,谱写学校更加美好的明天。

武育秦

1998 年 11 月

补 记

本志于 1998 年底编写完成作为内部资料付印,当时其内容下限断至 1998 年,时任校长武育秦教授为本志撰写了前言。现为正式出版,除前言有关数据外,全志内容下限均断至 1999 年,特此补记。

编 者

2000 年 5 月

同志,以及为此付出辛勤劳动的编撰人员表示衷心地感谢。

《校志》记录的是重庆建专历经艰辛飞速发展的 25 年,是重庆建专前辈们留给我们的宝贵的精神财富和物质财富。它可以让我们在回顾历史中深省过去,在不断奋进中展望未来,面对众多的机遇,迎着更大的挑战,用我们的智慧和百倍的努力,谱写学校更加美好的明天。

武育秦

1998 年 11 月

补 记

本志于 1998 年底编写完成作为内部资料付印,当时其内容下限断至 1998 年,时任校长武育秦教授为本志撰写了前言。现为正式出版,除前言有关数据外,全志内容下限均断至 1999 年,特此补记。

编 者

2000 年 5 月

目 录

概述	1	第四节 课程建设	46
第一篇 学校建制		第五节 考试管理	47
第二篇 学科专业		第六节 教材管理	47
第一章 建筑系	10	第二章 实验、实习教学	49
第一节 机构	10	第一节 实验教学	49
第二节 专业设置	10	第二节 实习教学	51
第三节 教学管理	11	第三章 公共课教学	53
第二章 建筑工程系	14	第一节 社科公共课	53
第一节 机构	14	第二节 外语课	54
第二节 专业设置	15	第三节 体育课	55
第三节 教学管理	16	第四章 高教研究	62
第三章 建筑设备安装工程系	20	第一节 机构	62
第一节 机构	20	第二节 教研活动	62
第二节 专业设置	21	第三节 教学改革	63
第三节 教学管理	23	第四节 创建示范性高等工程专科学校	65
第四章 建筑管理工程系	28	第五节 学报	66
第一节 机构	28	第五章 图书馆	70
第二节 专业设置	29	第一节 机构	70
第三节 教学管理	31	第二节 图书采编	70
第五章 社会科学系	35	第三节 馆藏图书	72
第一节 机构	35	第四节 设施设备	73
第二节 专业设置	35	第五节 读者服务	75
第三节 教学管理	36	第六章 成人教育	77
第六章 计算机应用工程系	38	第一节 机构	77
第一节 机构	38	第二节 教学管理	77
第二节 专业设置	38	第三节 招生和学生就业	77
第三节 教学管理	39	第七章 学生管理	79
第三篇 教学管理		第一节 机构	79
第一章 教务管理	44	第二节 管理制度	81
第一节 机构	44	第三节 学籍管理	81
第二节 教学计划和教学大纲	44	第四节 学生宿舍管理	82
第三节 教学活动实施	45	第五节 招生与毕业生就业	83
		第四篇 行政管理	
		第一章 综合管理	86