

四川省凉山彝族自治州

煤炭工业志

煤炭工业志

1950—1985

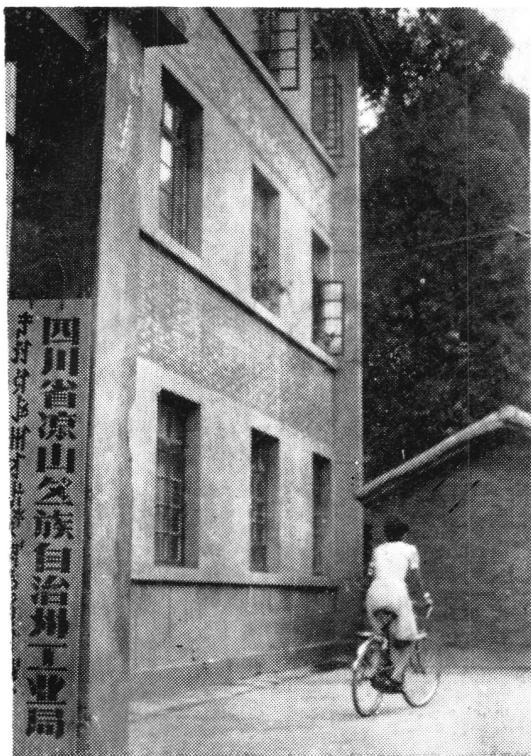
凉山州工业局编

四川省凉山彝族自治州

凉山彝族自治州
煤炭工业志

1950—1985

凉山州工业局编



凉山州煤炭工业领导机关——州工业局



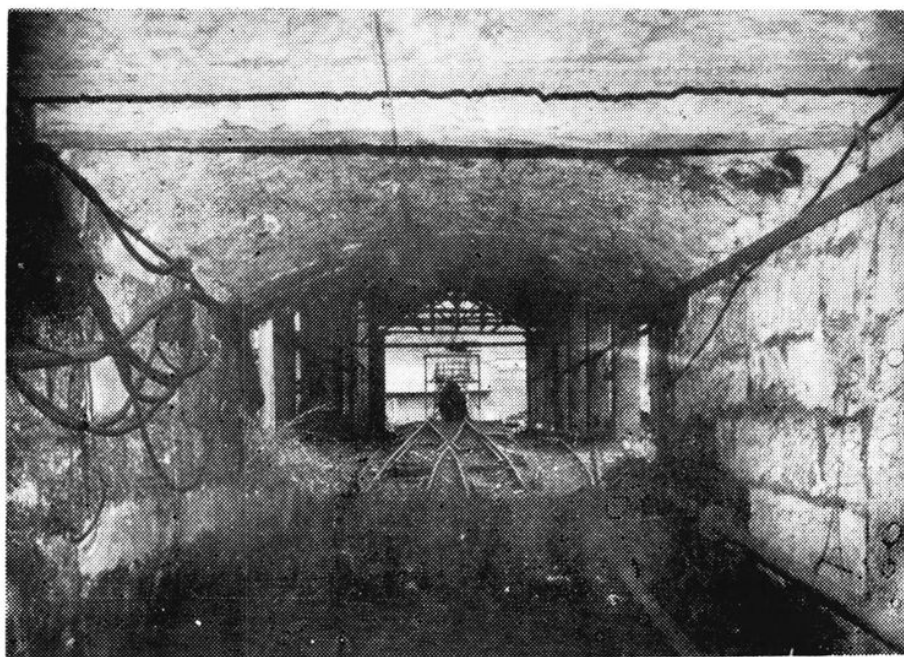
凉山州工业局职工宿舍



座落西昌市城区的凉山州煤炭工人疗养院



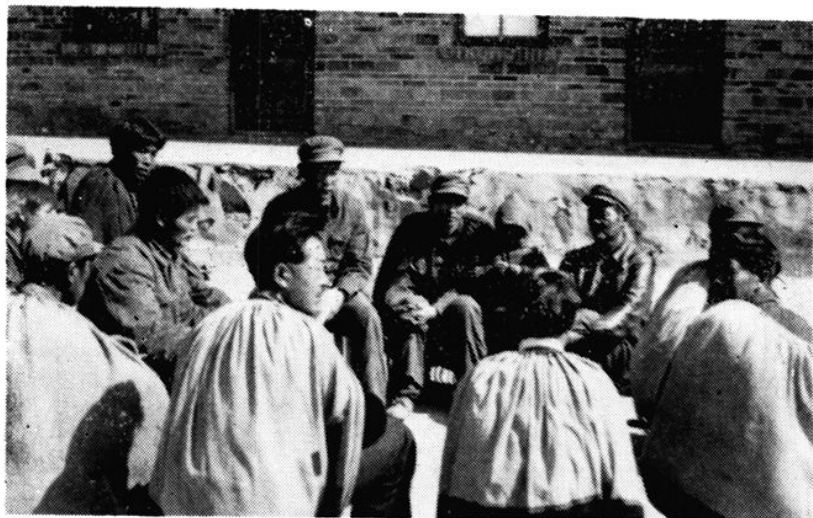
凉山州煤、焦发运州外支援工业建设



凉山州益门煤矿1985年建成的年产15万吨原煤斜井



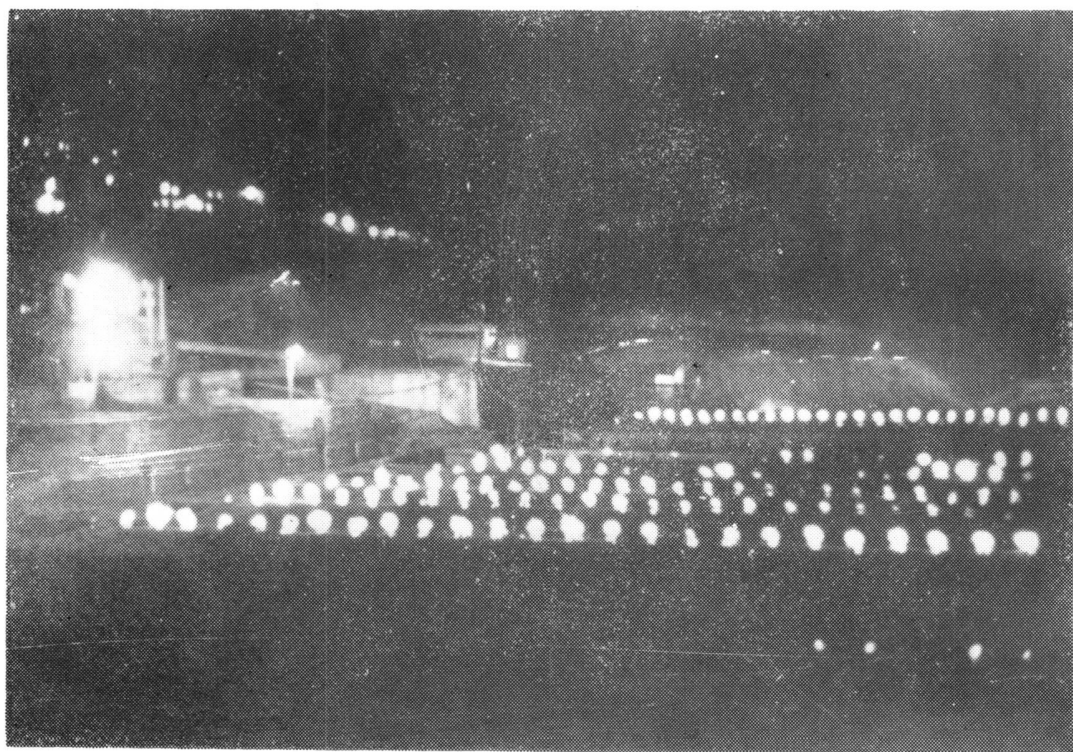
彝汉职工欢度火把节



彝汉职工兄弟情



煤矿职工的未来——幼儿园小朋友

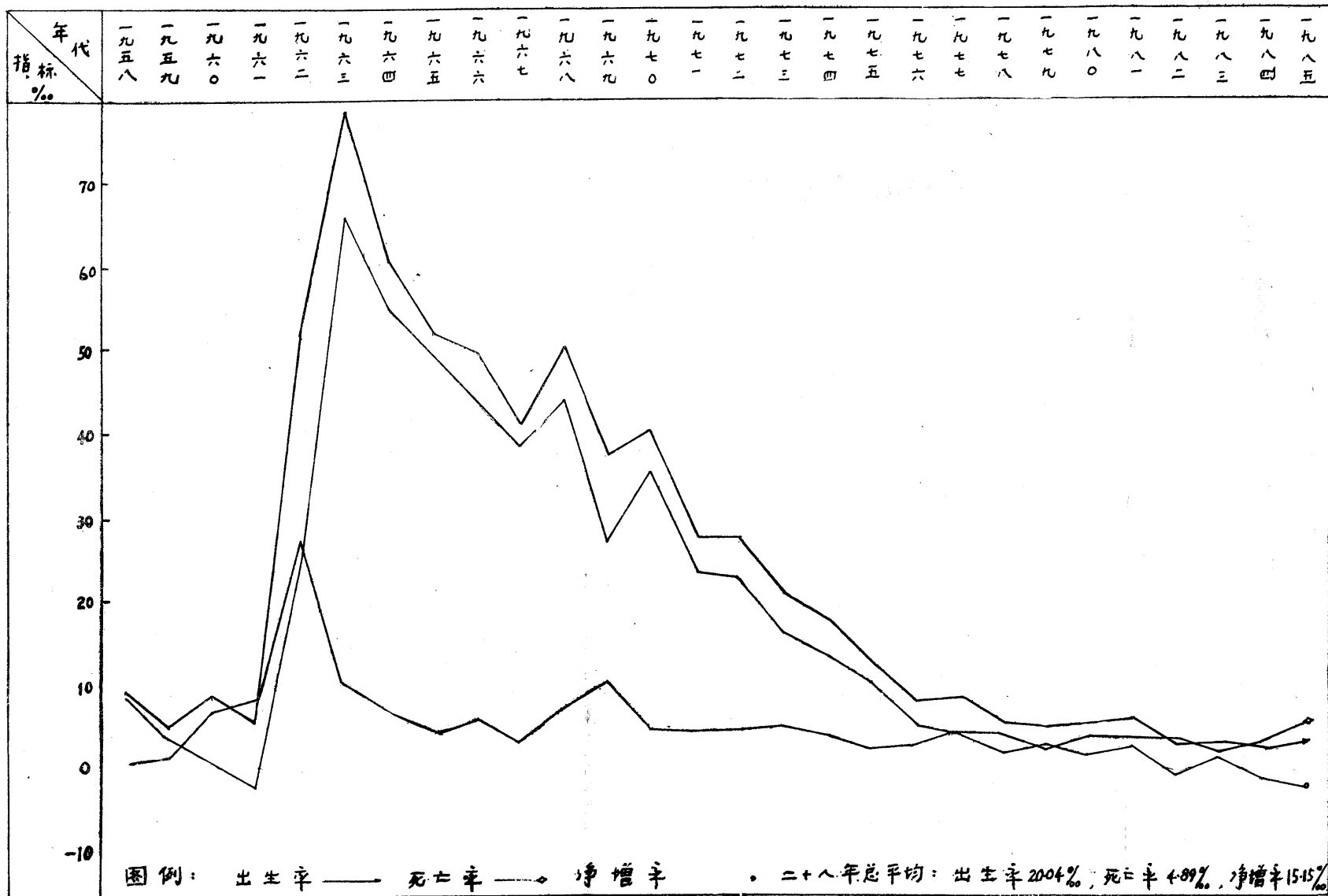


光与火——州益门煤矿年产2万吨的炼焦场夜景

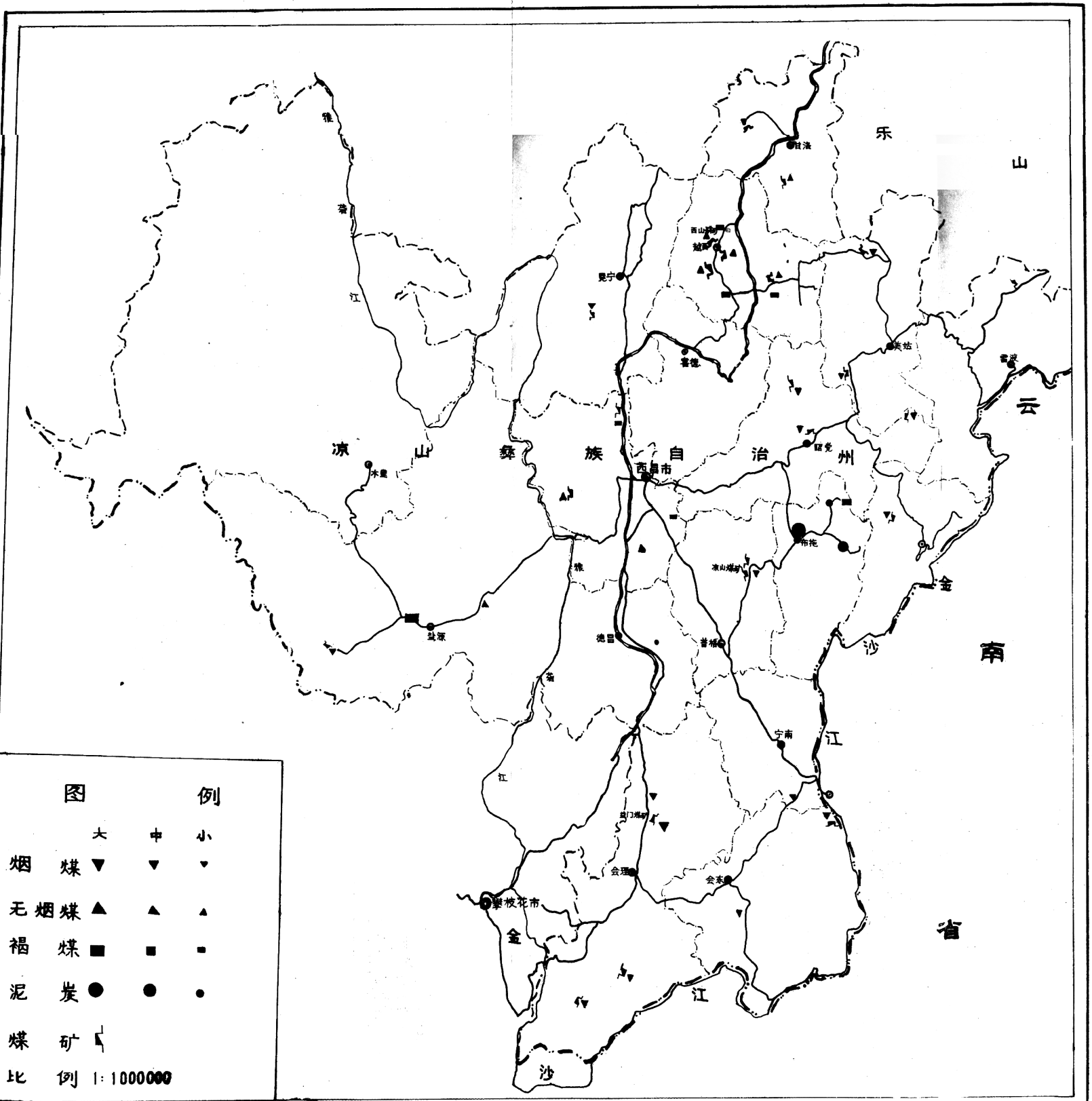


凉山州煤炭工业志编委成员及编辑合影：前排左起李崇学、任光胜、何治龙、陈联嘉，后排左起唐万龄、李锡昌、刘方隅、王德源、钟琼益、杨连成

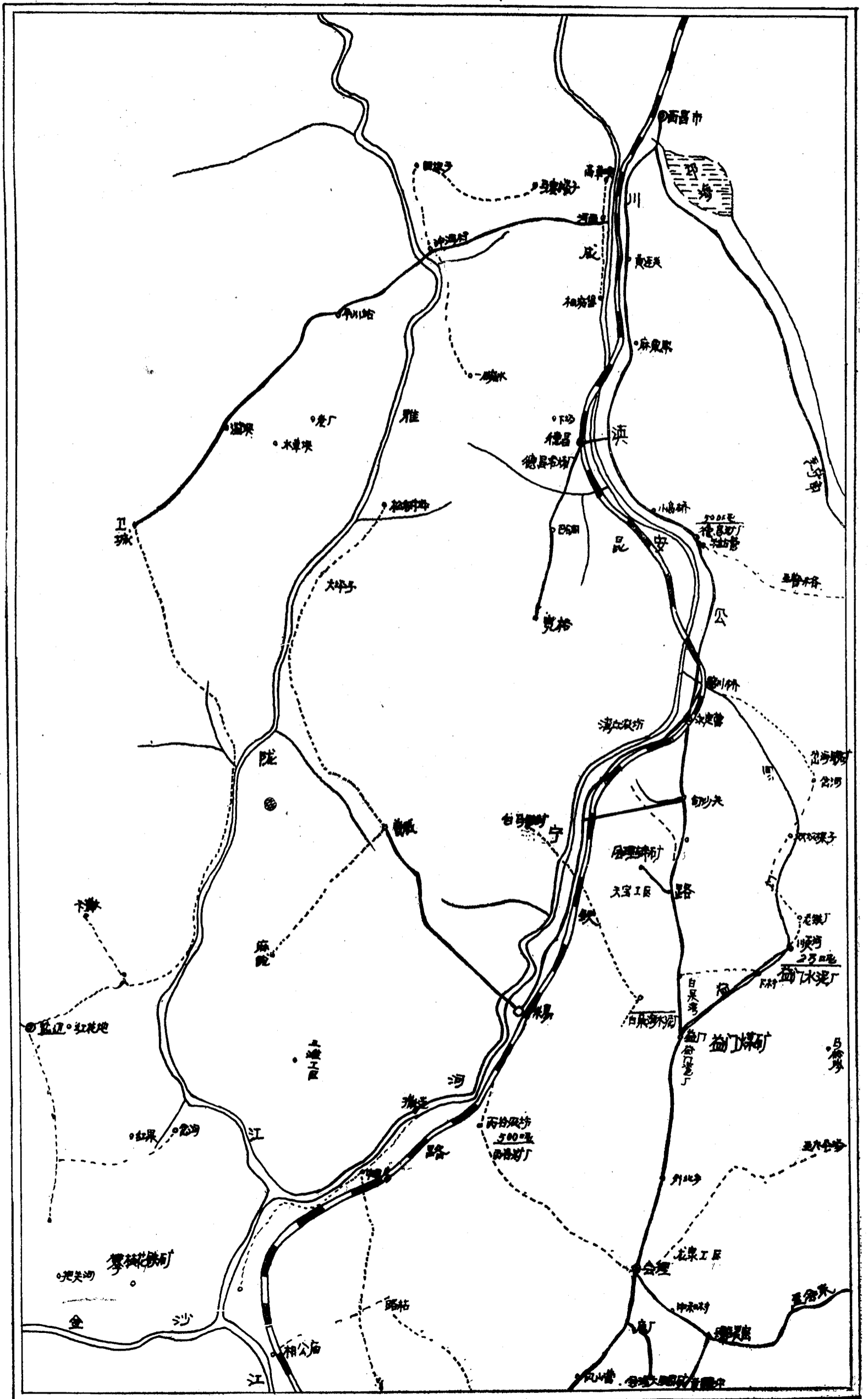
益 门 煤 矿 历 年 人 口 增 长 曲 线 图



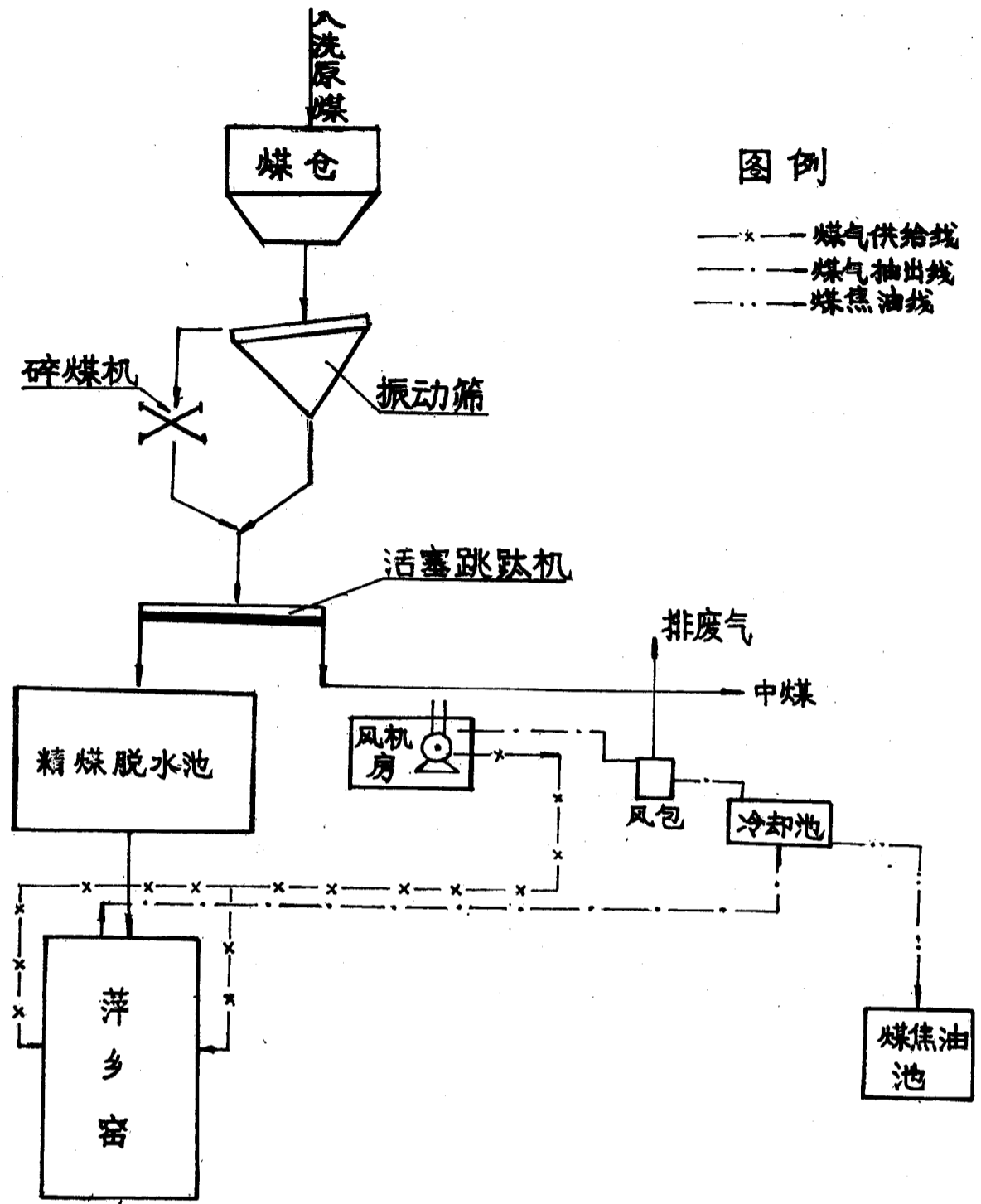
凉山州煤炭资源分布图



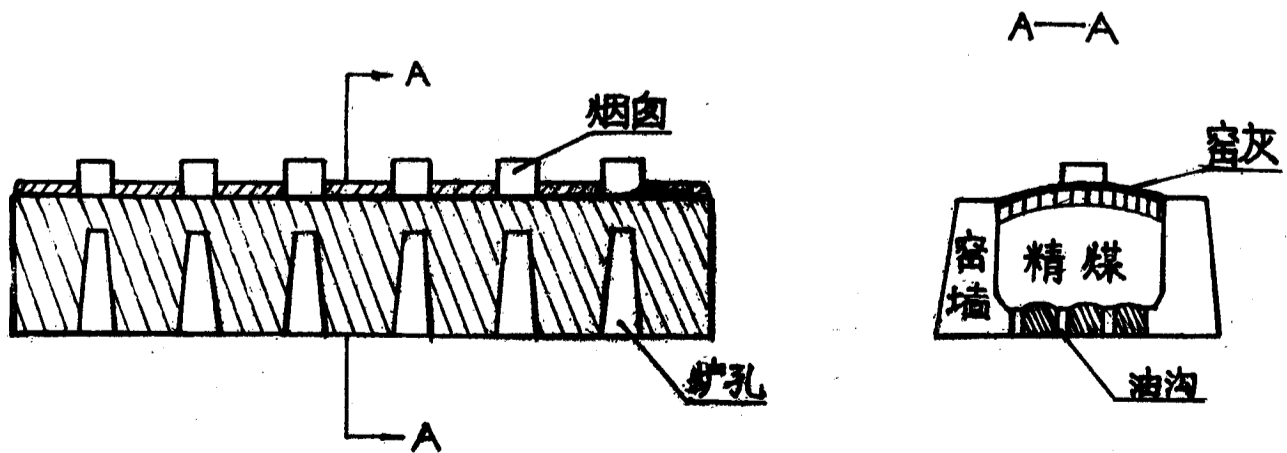
益门煤矿交通位置图



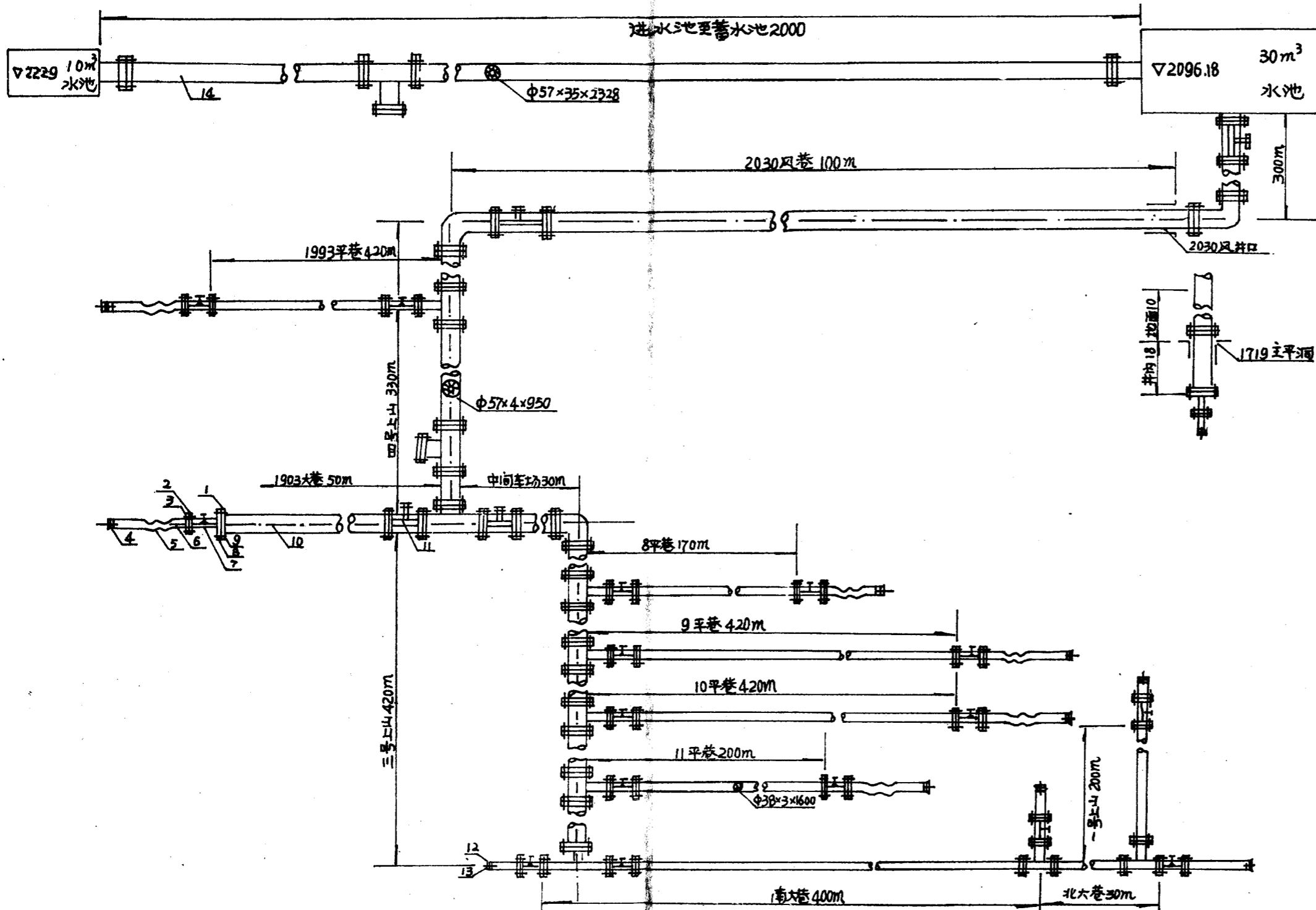
益门煤矿焦炭生产工艺流程图示意图



萍乡窑示意图



凉山煤矿矿井防尘示意图



工程量表

序号	名称	规格	单位	数量
1	法兰盖	φ57×170×12	个	1082
2	石棉橡胶板		kg	15
3	法兰盘	φ38×120×12	个	698
4	侧式供水器		..	5
5	高压胶管		根	12
6	无缝钢管	φ38×4×2280	T	764
7	切止阀		个	20
8	石棉橡胶板		kg	25
9	螺丝	M12×50	套	3138
10	无缝钢管	φ57×4×950	T	487
11	切止阀		个	10
12	水幕		个	5
13	塑料喷头	50#	个	60
14	无缝钢管	φ57×35×2328	T	1076

说明

1. 矿井类型3—6万吨;
2. 矿井服务年限24年;
3. 本设计考虑了满足目前兼顾长远, 确保全矿井各水平、各采区的需要;
4. 地管管道+2229m至2030m, 水干管道φ57×53.5×4.62长2328, 重10.76T;
5. 井下管道长3230m, 重10.99T;
其中: 主管φ57×4×5.23, 长950m, 重4.87T;
支管φ38×4×3.35, 长2280m, 重7.64T;
6. 预计总投资为91681.12元。

凉山彝族自治州副州长、
州地方志编委会主任萧光成题词

发扬艰苦奋斗的精神为
振兴凉山煤炭工业奉献
光和热

一九八九年十月十日萧光成

益门煤矿历年八项经济技术指标完成情况统计表

指标名称	计量单位	58	59	60	61	62	63	64	65	66	67	68	69	70	71	72	73	74	75	76	77	78	79	80	81	82	83	84	85
一、工业总产值	万元	19.6	352.2	443.7	409.3	139.5	140.7	143.7	169.2	210.7	164.2	98.8	59.3	298.3	266.1	426.1	485.0	505.5	492.4	535.5	530.4	526.1	471.2	404.7	606.5	637.6	630.4	679.5	677.0
二、产品产量																													
1.原煤	万吨	1.87	17.09	23.16	19.59	8.26	8.81	9.62	11.69	15.27	11.68	6.43	4.28	18.41	17.34	21.45	23.03	26.38	28.53	30.86	30.72	30.26	27.49	23.34	26.63	27.05	26.34	26.95	27.55
2.焦炭	"	0.14	2.33	2.40	2.76	0.44	0.29	0.62	0.38	0.41	0.65	0.30	0.07	0.44	1.25	1.89	2.26	2.20	2.54	3.02	3.00	3.00	1.32	—	—	0.51	1.45	2.63	1.77
3.发电量	万度						21.05	23.07	68.77	166.62	176.64	146.31	59.0	137.22	120.11	103.24	337.24	437.15	465.85	465.39	540.01	690.22	688.80	646.45	625.75	671.85	701.46	748.1	751.18
4.蒸养砖	万匹																								226.71	251.17	250.51	329.50	292.46
5.生产进尺	千米																		13.57	10.58	10.73	11.84	10.36	10.03	10.61	11.80	9.75	11.28	10.34
6.开拓进尺	"																		0.37	0.57	0.60	1.29	1.78	0.46	0.88	0.36	0.87	1.27	1.10
三、产品质量																													
1.原煤灰份	%						20.67	16.11	13.79	18.41					21.94	19.53	22.59	27.30	26.91	25.09	20.49	18.31	14.65	18.05	20.50	24.43	22.57	19.62	
2.原煤含矸	"						3.51	1.34	0.88	3.15					2.42	1.52	1.35	2.11	2.78	1.64	1.39	1.20	1.76	1.77	0.94	0.91	0.80		
四、消耗																													
1.原煤坑木消耗	M ³ /万T				277.0	189.0	236.7	169.6	188.0	206.0				236.0	207.0	188.0	199.4	196.0	208.0	190.0	229.0	185.8	153.3	199.2	181.7	155.0	114.0	117.3	74.5
2.原煤炸药消耗	kg/万T																			198	180	152	209	401	384	366	288	251	703
3.原煤钢材消耗	T/万T																			3.82	7.83	7.09	6.1	9.86	11.98	13.79	20.77	10.17	7.65
五、效率																													
1.全员劳动生产率	千元/人		1.85	1.85	1.79	1.64	1.20	1.32	0.93	1.11	0.77	0.45	0.29	1.49	1.30	1.83	2.14	2.25	2.17	2.32	2.23	2.23	2.01	1.72	2.48	2.42	2.37	2.50	2.55
2.原煤全员工效	T/工日		0.65	0.77	0.44	0.27	0.44	0.79	0.83	0.79	0.38	0.23	0.18	0.65	0.61	0.66	0.69	0.84	0.84	0.84	0.84	0.87	0.83	0.64	0.65	0.68	0.64	0.58	0.57
3.焦炭全员工效	"		0.16	0.15	0.15	0.06		0.31							0.18	0.26	0.30	0.27	0.32	0.42	0.40	0.46	0.36	—	—	0.55	0.42	0.50	0.39
六、成本																													
1.原煤成本	元/T		5.16	4.35	5.88	11.75	7.30	7.05	7.20	7.52	9.49	13.69	15.87	10.27	9.31	9.18	9.18	10.45	10.26	10.19	10.10	10.05	10.53	13.23	14.72	16.26	16.16	16.86	18.21
2.焦炭成本	"		31.16	36.51	37.49	64.52	40.31	36.70	35.63	53.90	66.31	111.53	156.24	57.13	49.35	49.01	45.28	45.77	47.93	45.58	47.56	47.32	46.96	—	—	77.97	63.10	61.86	79.96
七、利润总额	万元		16.28	38.31	30.32	55.95	8.78	16.01	20.44	23.62	19.69	74.30	95.01	40.47	25.45	40.71	49.36	57.43	22.05	8.65	21.48	5.10	8.95	7.63	18.50	9.40	15.18	28.21	48.60
八、安全(伤亡情况)																													
1.死亡人数	人		4	1	4	10	2	1	1	3	1			2	3	4	3	2	2	5	2	1	2	1	8	3	3	2	4
2.重伤人数	"														25	6	15	7	10	4	9	5	10	6	8	3	1	3	2

益门煤矿计划生育情况总表

年 度	总 人 数	总 户 数	育 龄 妇 女	出 生 数	出 生 率 (%)	死 亡 数	死 亡 率 (%)	净 增 数	净 增 率 (%)	一 孩 夫 妇 对	领 证 数 (对)	独 生 子 女 率 (%)	领 证 率 (%)	优 待 经 费 (元)	节 育 措 施			补 救 措 施		女 初 婚 数	晚 婚 数	晚 婚 率 %			
															男 扎	女 扎	安 环	流 产	引 产						
1958	2498			22	8.81	1	0.40	21	8.41																
1959	3251			16	4.92	4	1.23	12	3.69																
1960	2895			22	7.60	20	6.91	2	0.69																
1961	3445			21	6.10	29	8.42	-8	-2.32																
1962	1347			71	52.71	37	27.47	34	25.24																
1963	1747	472		134	76.70	18	10.30	116	66.40																
1964	1893	481		116	61.28	13	6.87	103	54.41																
1965	2898	493		155	53.48	12	4.14	143	49.34																
1966	3276	472		161	49.15	20	6.11	141	43.04																
1967	3622	520		151	41.69	12	3.31	139	38.38																
1968	3632	521		185	50.69	26	7.16	159	43.78																
1969	3727	521		140	37.56	39	10.46	101	27.10																
1970	3833	522		154	40.18	18	4.70	136	35.48																
1971	4300	562		119	27.67	19	4.42	100	23.25																
1972	4538	585		123	27.10	21	4.63	102	22.47																
1973	4631	593		97	20.95	23	4.97	74	15.98																
1974	4030	592		71	17.62	17	4.22	54	13.40																
1975	4740	601		59	12.45	11	2.32	48	10.13																
1976	4788	611		37	7.73	12	2.51	25	5.22																
1977	4850	623		41	8.45	21	4.33	20	4.12																
1978	4747	689		36	5.48	18	3.79	8	1.69																
1979	4653	677	606	23	4.94	10	2.15	13	2.79	67	50	9.90	74.63	3047.5	43		7	22	7						
1980	4601	675	620	25	5.43	18	3.91	7	1.52	76	57	11.26	75.00	4785.0	70	3	7	11	7	22	20		90.91		
1981	4650	719	624	29	6.24	17	3.66	12	2.58	105	92	14.60	87.62	6552.5	3	3	19	31	3	18	14		77.78		
1982	4599	737	556	13	2.83	17	3.70	-4	-0.87	121	116	16.42	95.87	8865.0	11	1	17	16	3	20	9		45.00		
1983	4535	757	533	14	3.08	9	1.98	5	1.10	134	133	17.70	99.25	10110.0	19	3	18	28	7	21	5		23.81		
1984	4483	765	533	9	2.00	14	3.12	-5	-1.12	148	148	19.35	100.00	11361.0	10		16	31	9	37	7		18.92		
1985	4476	793	577	14	3.13	24	5.36	-10	-2.23	149	148	18.79	99.33	10695.0	2		13	20	9	34	10		29.41		
总 计	102209 3650			2048 73	20.04	500 18	4.89	1548 55	15.15					55416.0	792	24	97	159	45						

一九八五年凉山州煤炭企业主要指标统计表

企业名称	所在地	隶属关系	经济类型	最早开工生产年份	企业直接主管单位	动力机械总能力(瓩)	企业占地面积(平方米)	1949—1985年固定资产投资额(千元)	1981—1985年工业生产投资额(千元)	工业总产值(不变价)(千元)	工业总产值(现价)(千元)	工业净产值(分配法)(千元)	全年平均人数(人)	工资总额(千元)	产品销售收入(千元)	产品销售税金(千元)	产品销售利润(千元)	利润或亏损总额(千元)	所得税(千元)	年末固定资产原值(千元)	年末固定资产净值(千元)	定额流动资金全年平均金额(千元)	企业留利(千元)
盐源县干塘煤矿	巫木乡	县	全民	1972	县经委	898	9818	786	80	32	23	6	80	57	27	1	-12	-39	0	637	456	46	0
会理县益门区煤厂	益门乡	其他	集体	1985	益门区企业办	0	100	160	—	365	391	310	90	123	391	0	63	63	0	160	156	6	40
会理县益门乡煤矿	益门乡	乡	集体	1966	乡企业办	0	350	368	—	807	878	683	244	202	676	22	89	89	0	267	259	87	46
会理县下村乡煤厂	下村乡	乡	集体	1974	乡企业办	0	800	54	—	725	795	565	214	294	795	16	73	73	0	54	41	18	28
金阳县煤厂	丝窝乡	县	全民	1970	县工交局	96	4968	1162	292	32	35	5	56	53	35	1	-30	-31	0	459	348	18	4
昭觉县后山煤矿	城西乡	县	全民	1973	县工交局	23	4158	386	101	72	92	56	77	85	92	3	-35	-35	0	124	73	6	1
越西县中所区南箐煤矿	南箐乡	其他	集体	1984	中所区企业办	0	1934	310	0	15	10	0	20	4	10	0	-5	-5	0	310	310	0	0
越西县西山乡煤厂	西山乡	乡	集体	1974	乡企业办	0	420	19	0	220	160	120	150	117	160	0	0	0	0	18	18	0	0
甘洛县尼尔觉煤矿	尼尔觉乡	乡	集体	1981	乡企业办	0	196	0	0	66	53	52	44	46	53	2	3	3	0	0	0	0	3
甘洛县依乌乡煤厂	依乌乡	乡	集体	1980	乡企业办	0	396	0	0	174	135	131	143	116	135	5	9	9	0	0	0	0	9
甘洛县石海乡煤厂	石海乡	乡	集体	1956	乡企业办	0	260	0	0	75	51	45	72	34	51	3	3	3	0	0	0	0	3
美姑县煤厂	依果觉乡	县	全民	1972	县工交局	51	6865	493	86	67	63	37	62	58	63	2	-23	-27	0	272	162	15	2
美姑县柳洪煤厂	柳洪乡	乡	集体	1983	柳洪区企办	0	850	49	0	132	132	98	48	60	132	2	13	13	0	49	49	16	0
凉山州益门煤矿	会理益门乡	州	全民	1958	州工业局	5531	436689	29369	6609	6770	6632	4095	2657	3281	6883	204	809	486	267	12203	6033	2375	219
凉山州凉山煤矿	普格县西洛区	"	"	1975	"	363	17659	3627	52	680	733	286	378	440	739	21	-150	-170	0	2816	1844	105	33
凉山州西山煤矿	越西西山乡	"	"	1958	"	302	82490	1532	208	263	272	171	176	184	258	7	-20	-81	0	625	401	65	1