


岱岳名胜古迹

◎朱顺村 主编



中国戏剧出版社

岱岳名胜古迹

◎朱顺村 主编

政协泰安市岱岳区委员会 编

主 编 朱顺村

副 主 编 朱宗珂 马玉成 陈秀凤 王建华

特邀编审 周 郢 施永林

编 辑 张继英 张玉河 杨利平 解庆禹

陈景富 宗 文



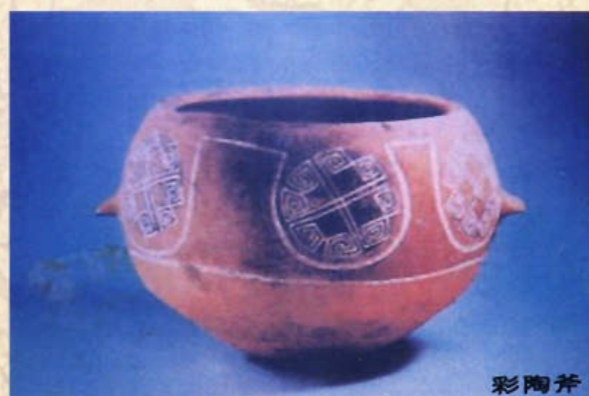
岱岳区委大楼



彩陶豆



大汶口遗址出土的骨矛 石矛



彩陶釜



夏张无梁殿



萧大亨牌坊



大汶口古石桥



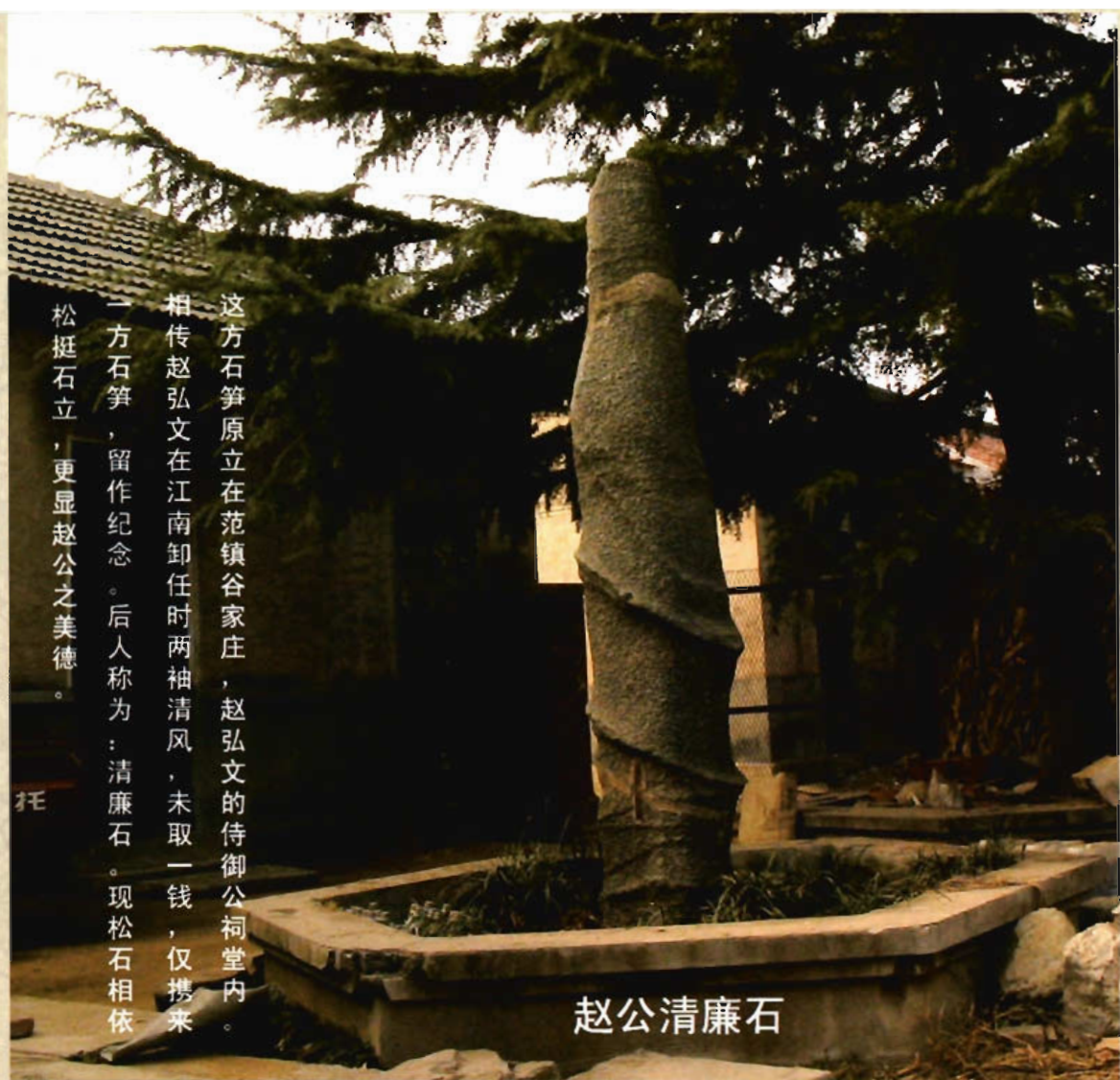
徂徕山抗日纪念碑



徂徕山中军帐



下港齐长城牌坊门



这方石笋原立在范镇谷家庄，赵弘文的侍御公祠堂内。相传赵弘文在江南卸任时两袖清风，未取一钱，仅携来一方石笋，留作纪念。后人称为：清廉石。现松石相依，松挺石立，更显赵公之美德。

赵公清廉石



下旺清真寺大门楼



序

岱岳区，因泰山又名岱岳而得名。她北依济南，南临曲阜，位泰山之阳，汶水北岸，东、南、西三面都是泰山的大门，处“一山一水一圣人”之间的旅游热线上。

岱岳区历史悠久，文化积淀十分丰厚。大汶口文化遗址，处距今4500—6400年的新石器时代，它展示出岱岳区的先人们就在这片土地上创造了灿烂的原始文明，成为中华民族的发祥地之一。岱岳区齐长城遗址，一段段逶迤攀援在泰山数百个山头上，比秦长城还早400年。封禅文化，泰山独有。黄帝就曾封泰山禅亭亭（今大汶口镇境内之云亭山），宋真宗封泰山时又封云亭山神为广禅侯。碧霞元君信仰传遍全国，而其出生地相传就在徂徕山。泰山石敢当的信仰已播及世界，而其“家乡”就在岱岳区。人们尊称他为石人老爷、石大夫、石将军等。区内的总司庙祀总司大帝，甘露庙祀甘露神，关羽又被当做朗灵元帅奉祀。这些神祇在泰山神文化中也独一无二。大汶河古渡文化、徂徕山文化极大地丰富了泰山文化。

岱岳区的名胜古迹，还有很多亮点：徂徕镇商王村（今北望村）即商汤十一世祖相土东都遗址，距今约4000年的历史；范镇故县村有奉高城遗址；道朗有原始的二起楼部落村；大汶河明石桥山东独有；桥沟温泉唐朝时就是全国八大温泉之一；满庄武顶寺的魏槐，据今1500余年，全国稀有；黄家村的桧柏在山东仅有两颗等等。这都增添了泰山的光辉。



◎岱岳名胜古迹

岱岳区勤劳智慧的人民谱写了泰山地区的发展历史，而在历史发展的长河中，大浪淘沙，也涌现出许多我们不能忘怀的杰出人物。

西汉钜平(今大汶口)人王章，因与贪腐、佞臣作斗争，惨死狱中；明进士萧大亨，能文能武，官至兵刑二部尚书，明神宗恩准其在家乡满庄金牛山下造墓、建坊、立碑；范镇谷家庄赵弘文，明进士，入清任监察御史等职，因廉洁爱民，人们为其建生祠，祠内树“清廉石”，四时祭祀；粥店石匠姜桂松，捐修泰山所得皇款，先后建粥店“通西桥”、大汶口“明石桥”；房村程柱，因孝著名，清道光皇帝下旨建程柱坊。

革命纪念地在区内已成为新的名胜景区。祝阳抗日烈士公墓园是重要的抗日纪念圣地，也是爱国主义教育基地，徂徕山、泰西(夏张)先后建起了抗日武装起义纪念碑。

岱岳区历史文化的发展，与泰山历史文化发展一起，成为中华民族历史文化发展的一个缩影。

为缅怀先人，激励后人，宣传岱岳，建设岱岳，发展岱岳，岱岳区政协编纂了这本资料翔实，体例新颖，语言简练，图文并茂的《名胜古迹》，期望大家能好好阅读，让其在“三个文明”建设中，发挥一定的积极作用。

张 强

二〇〇九年一月



目 录

序	(1)
概述	(1)
粥店街道办事处	
概况	(1)
下旺清真寺	(2)
通西桥	(4)
大佛寺	(5)
崇兴寺	(6)
七圣堂	(8)
五代高行周墓遗址	(8)
宋焘墓遗址	(9)
六郎坟及观音庙碑	(10)
司家庄重修义井记碑	(11)
大官庄村古槐	(12)
粥店村古槐	(12)
泰山天庭乐园	(12)
天平店街道办事处	
概况	(14)
赵国麟墓地石刻	(15)



赵国麟墓遗址	(15)
施天裔墓遗址	(17)
陡山元君庙	(17)
傲雷槐	(18)

山口镇

概况	(19)
西村遗址	(21)
西村新村遗址	(21)
冶庄冶铁遗址	(21)
山口王坟遗址	(21)
窦建德墓遗址	(22)
李钦墓遗址	(22)
育英书院遗址	(23)

大汶口镇

概况	(25)
大汶口文化遗址	(28)
山西会馆	(34)
大汶河明石桥	(35)
云亭山遗址	(37)
文姜城遗址	(39)
汶阳城遗址	(40)
钜平城故址	(41)
太平街古墓群	(44)
送驾庄遗址	(44)



颜谢古石刻	(45)
皇营遗址	(45)
上泉村古泉与龙王庙遗址	(48)
大汶口清真寺	(50)
马氏祠堂石碑	(50)
姜潜故里	(51)
颜谢刘志学故里	(52)
名医高宗岳故居	(53)
汶河古渡遗址	(54)
大汶河铁路大桥	(59)
大汶河(济微)公路大桥	(61)
大汶河(高速)公路大桥	(62)
黄前镇	
概况	(63)
麻塔元代道教刻石	(65)
会仙观遗址	(66)
刘瑀墓遗址	(67)
王度、范惟粹故里	(67)
九龙窝休闲度假山庄	(68)
下港乡	
概况	(69)
黄巢墓	(70)
黄巢观	(71)
黄巢造甲峪	(72)



◎岱岳名胜古迹

- 赵弘文墓(衣冠冢)遗址 (73)
- 胜泉寺遗址 (74)
- 圣水寺遗址 (74)
- 永泉庵遗址 (75)
- 云台寺遗址 (76)
- 玉皇庙遗址 (76)
- 安宁寺遗址 (77)
- 牛王庙遗址 (77)
- 十王庙遗址 (78)
- 核桃王 (80)
- 下里古槐 (81)
- 龟驮骄石 (81)
- 奇石峪 (82)
- 泰山军分区兵工厂遗址 (83)
- 泰山军分区制鞋厂遗址 (83)
-
- 祝阳镇**
- 概况 (84)
- 总司庙 (85)
- 姚庄遗址 (87)
- 吴家庄遗址 (88)
- 姚庄大云寺遗址 (88)
- 姚庄戏楼遗址 (89)
- 二王庵遗址 (89)
- 六郎坟遗址 (90)
- 赵弘文墓遗址 (90)



大官村泰山行宫	(91)
祝山	(92)
石大夫庙、甘露庙、王灵官庙	(93)
石大夫碑	(93)
太平寺遗址	(95)
徐家古楼	(96)
孙传芳祖茔碑	(97)
祝阳抗日烈士公墓	(98)
范镇	
概况	(100)
羸城遗址	(101)
沟头村遗址	(102)
延陵儿冢遗址	(102)
故县汉明堂遗址	(103)
汉王坟遗址	(103)
洪福寺遗址	(104)
增福寺遗址	(105)
四槐庵遗址	(105)
傅家庄观音阁	(106)
孙氏祠堂碑刻	(108)
赵侍御公祠堂	(109)
王楫故里与王檟墓	(110)
古银杏树	(111)
白花池	(111)
板桥湾	(111)



- 双龙桥 (112)
玉石栏杆桥 (112)
八步连环桥 (113)

嶗峪镇

- 概况 (114)
阴佛寺石窟造像 (115)
泉上村古银杏树碑刻 (116)
“十”字穿心观音阁 (116)
鲁东冶铁遗址 (119)
南嶗峪冶铁遗址 (119)
安乐庄王坟 (119)
嶗峪苏庄王坟 (120)
南泉寺古刹遗址 (120)
华严寺遗址 (122)
玉皇庙、青石寨、玉皇山碑刻 (123)

化马湾乡

- 概况 (125)
燕语城(怨女城)遗址 (126)
西庄村白石岭道庙遗址 (127)
望饭岭清真寺 (129)
革命烈士洪涛墓 (130)
龙湾地质公园 (130)



徂徕镇

- 概况 (134)
- 桥沟遗址 (135)
- 许氏林碑 (136)
- 商王村遗址 (136)
- 石人老爷庙 (137)
- 石敢当传说故地 (138)
- 石介墓遗址 (140)
- 桥沟温泉 (146)
- 徂徕刘氏谱碑亭 (148)
- 寺河革命遗址 (148)

良庄镇

- 概况 (150)
- 演武厅遗址 (151)
- 望儿城遗址 (151)
- 茅茨古墓群遗址 (151)
- 毛姑庵遗址 (152)
- 山阳三官庙 (152)
- 石佛寺遗址 (153)
- 河神庙壁画 (153)
- 五枝柏 (154)
- 东良庄抗日自卫战纪念碑 (154)

房村镇

- 概况 (157)



西西住遗址	(158)
龙乡城遗址	(158)
梁父城遗址	(159)
阳关城遗址	(159)
灵阳宫遗址	(160)
七圣堂	(160)
法云禅寺	(161)
四禅寺	(161)
玄帝庙	(164)
天云寺遗址	(165)
清云寺	(166)
李氏宗祠	(168)
程柱坊	(169)
凤凰桥	(170)

马庄镇

概况	(171)
前营清真寺	(172)
洪福寺碑记	(174)

满庄镇

概况	(176)
萧大亨墓	(177)
中淳于遗址	(180)
淳于意墓	(180)
满庄诸侯墓	(181)