

016983

四川省地名丛书之一一二

四川省 永川县地名录



永川县地名领导小组编印

四川省永川县地名录

SICHUANSHENGYONGCHUANXIANDIMINGLU

永川县地名领导小组编印

被评为四川省优
质产品的“双鸭牌”
松花皮蛋。 ▶



◀ 被商业部评为
优质产品并获银爵奖
的“石松牌”高粱酒。



被商业部评为优质
产品并获银爵奖的“露
华浓”曲酒。 ▶



被商业部评为
优质产品的永川豆
豉、香油豆瓣、北
山酱油。 ▶



◀ 柑桔丰收。
永川柑桔畅销国
内外。

生长在英山上
的稀有古生（桫欏
属）植物树蕨。 ▶





◀明代铜质千佛塔，高120厘米。现陈列在永川县文化馆。

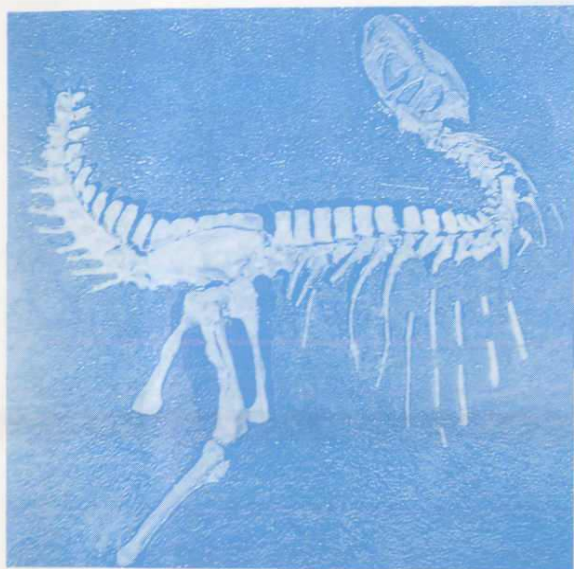


石天禄为朱沱镇出土的西汉时期文物。现陈列在永川县文化馆。▼

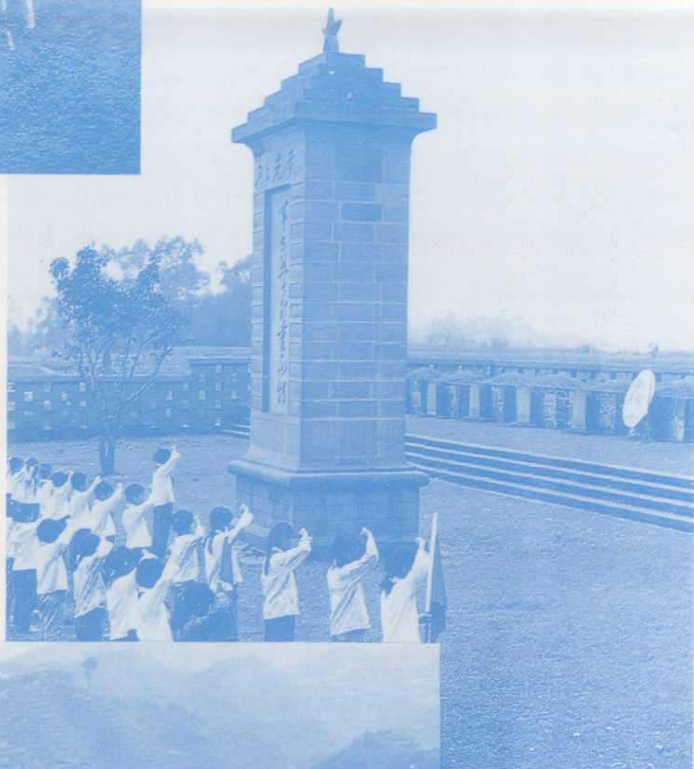


▲永川石松为永泸乡出土的松树硅化木。现陈列在永川县文化馆。

“上游永川龙”为1977年
修建上游水库时出土的恐龙化
石骨架及复原模型。(模型) ▶
(骨架) ▼



新建烈士陵园一角。▶



◀ 箕山茶园一
角。永川茶叶畅销
省内外，红碎茶远
销国外。

目 录

一、前言

二、永川县地图

三、永川县概况..... 1

四、行政区划、自然村

永昌镇.....	5
常青公社.....	9
永郊区.....	11
大南公社.....	12
东南公社.....	16
西北公社.....	20
小南公社.....	24
青峰公社.....	27
永隆公社.....	32
大安区.....	36
大安公社.....	37
石庙公社.....	41
茶店公社.....	45
普莲公社.....	49
九龙公社.....	52
金鼎公社.....	57
隆济公社.....	60
陈食区.....	63
陈食公社.....	64
两河公社.....	68
马银公社.....	71
莲花公社.....	73
临江区.....	76
临江公社.....	77
石脚公社.....	80
双竹公社.....	83

6

普安公社.....	87
高滩公社.....	90
何埂区.....	93
松溉镇.....	94
何埂公社.....	96
松溉公社.....	100
水碾公社.....	104
聚美公社.....	108
科名公社.....	111
仙龙区.....	114
仙龙公社.....	115
张家公社.....	118
粉店公社.....	121
大磨公社.....	124
吉安公社.....	127
盛水公社.....	130
五间公社.....	132
茯苓公社.....	135
来苏区.....	138
来苏公社.....	139
登东公社.....	143
永泸公社.....	146
文峰公社.....	149
宝峰公社.....	152
来仪公社.....	155
王坪公社.....	159
双石区.....	163
双石公社.....	164
万寿公社.....	168
新店公社.....	172
永荣公社.....	175
红炉公社.....	179
罗汉公社.....	182
太平公社.....	185
永钢公社.....	188
三教区.....	191

三教公社.....	192
玉峰公社.....	196
板桥公社.....	199
柳溪公社.....	203
寿永公社.....	206
花桥公社.....	209
朱沱区.....	212
朱沱镇.....	213
朱沱公社.....	215
转龙公社.....	219
四明公社.....	221
涨谷公社.....	224
大河公社.....	227

五、自然地理实体

箕山概况.....	230
云雾山概况.....	230
英山概况.....	231
黄瓜山概况.....	231
巴岳山概况.....	232
永川河概况.....	232
九龙河概况.....	233
小安溪概况.....	234
山、河、溪.....	235

六、企事业单位

四川新胜茶场概况.....	236
云雾山林场概况.....	236
红旗林场概况.....	237
黄瓜山林场概况.....	237
箕山林场概况.....	238
英山林场概况.....	238
四川省森林病虫防治试验站概况.....	239
重庆铁路分局永川车站概况.....	239
永川汽车站概况.....	240
江津师范专科学校概况.....	240

7

四川省永川中学校概况.....	240
场、站、厂矿、学校.....	242

七、人工建筑物

上游水库概况.....	244
关门山水库概况.....	244
库、桥、渠.....	245

八、革命纪念地及恐龙、松树化石

新建烈士陵园概况.....	248
上游永川龙恐龙化石概况.....	248
永川松树化石概况.....	249

九、附录

1、永川地区行政公署关于全区各区、公社、镇标准名称的通告.....	251
2、永川县人民政府关于全县行政区划标准名称的通告.....	253
3、永川县地名首字笔画索引.....	261
4、永川县行政区划名称首字音序排列顺序表.....	296

十、编后记

《永川县地名录》勘误表

页数	行数	字	误	正	页数	行数	字	误	正
13	1	2	现·现	现名	273	26	14	老屋子	老屋基
29	22	6	zhuán	Zhuán	276	3	10	乔家湾 89	乔家湾 195
31	4	4	chǎng	Chǎng	281	4	倒5	油菜屋基	油菜屋基
65	8	1	花松大队	松花大队	281	倒8	倒6	岩湾院子	岩湾院子
65	30	4	shī	Shī	282	倒5	2	英	英山
95	29	4	zhū	Zhū	284	16	8	钟沟湾	钟沟湾
105	倒3	21	石埂, 为名	石埂得名	284	倒5	倒6	临江车场	临江场车
176	26	4	zhōng	Zhōng	285	6	6	科名场	科名场
194	21	11	píng	píng	287	13	3	铁炉湾	铁炉湾
198	16	5	zhōu	Zhōu	289	35	6	斜石坝 135	斜石坝 157
222	13	3	棉花咀	棉花嘴	294	29	4	槽坊沟 307	槽坊沟 170
242	倒5	15	shēnēngs	shēnsēng	301	21	倒6	沪龙大队	沪龙大队
264	24	5	马路街 98	马路街 95	301	22	倒8	沪永桥大队	沪永桥大队
266	2	13	长房草	长草房	304	5	4	Símng	Símng
267	14	16	中峰套	中峰寺	304	11	5	gài	ji
267	15	10	天洋坪	天洋坪	304	12	5	gài	ji
271	35	5	白云寺 137	白云寺 173	304	13	倒13	shhé	shhé
272	25	8	玉峰大队	玉峰大队	304	21	7	qiá	qiáo
273	7	6	晏家桥	帅家桥	283	20		柏杨湾 58	下行增补
273	12	8	早家沟大队	叶家沟大队				柏杨湾 107	

前 言

根据国务院的有关指示和省的统一部署，我县从1980年8月至1981年12月，对县内地名全面地进行了普查。在此期间，我们以国家测绘局1:5万地形图为基础，对县境内的2499条地名实地进行了核查。

通过普查，保留原名1742条，剔除实际已不存在的地名73条；改正了错字、错音、错位等地名684条，并按规定手续重新命名或更名；新增加大队以上行政区划、自然村、自然地理实体、企事业单位、人工建筑和名胜古迹等地名1312条。

全县地名普查成果资料，经上级检查验收，基本达到地名标准化、规范化的要求。

为了充分发挥地名资料在经济建设、文化建设、国防建设、科学研究等方面的作用，我们编纂了《四川省永川县地名录》。共收入地名3648条，各类地名概况材料99份；还适当插入了一些反映风景名胜、历史文物、经济、地理等特点的照片；对每条地名进行了汉语拼音，并在备注栏内对现有地名的来历、含义、更替等作了简要说明。

本地名录中的《永川县地图》，是根据国家测绘总局1960年至1973年测绘的五万分之一地形图和地名普查成果资料，缩制成十五万分之一的永川县地图，标注了全县生产大队以上行政区划地名和部分自然村、自然地理实体等地名。

本地名录中所用的工农业等方面的数字，来自永川县统计局1982年永川县国民经济统计资料；人口数来自《四川省永川县第三次人口普查手工汇总资料汇编》，其余为有关专业部门提供。

今后单位或个人在使用永川县地名时，一律以本地名录为准。

永川县地名领导小组

一九八四年元月一日



永川县概况

永川县位于四川省东南部，地处北纬 $28^{\circ}56'16''$ — $29^{\circ}34'30''$ ，东经 $105^{\circ}37'31''$ — $106^{\circ}5'7''$ 之间。东接璧山、江津县，西连大足荣昌县，北与铜梁县接壤，南与泸县、合江县相邻。境域狭长，东西宽44.5公里，南北长70.75公里。面积1575.68平方公里。辖10个区，3个镇（1个区级镇、2个社级镇），62个公社，627个生产大队，4611个生产队。有216471户，924302人，其中农业人口194138户，818230人，非农业人口22333户，106072人。绝大多数为汉族，并有回、满、苗、羌等22种民族287人。县人民政府驻永昌镇，按公路里程，东距重庆市122公里，西距成都市328公里。

一、历史沿革

据《大清一统志》和明代《四川通志》记载：唐代宗大历十一年（公元776年）由璧山、泸州两县分置永川县，属昌州。永川县名的由来，据清光绪《永川县志》记载：在县城龙门堤三岔河处，有三河汇流，形如篆文永字，古称永字水，建县时便以“永川”作县名。

永川县地周属巴国，秦属巴郡之江州县（今重庆市中区），汉为巴郡之江州及犍为郡之江阳（今泸州市中区）两县之域。

自晋至隋，其所属州、郡、县几经改变。元世祖至元二十年（公元1283年）省昌州废永川县，并入合州。明太祖洪武六年（公元1373年）复置永川县，属重庆府。清嘉庆初仍属重庆府。民国二十四年（公元1935年）属四川省第三行政督察区，为督察区专员公署驻地。民国三十年（公元1941年）行政督察区专员公署移至巴县，永川县仍归所辖。

1949年12月4日永川县解放，24日成立县人民政府，属璧山行政专员公署。1951年为江津专区所辖。1961年专署迁驻永川县永昌镇。1981年江津专区改名为永川地区，县仍属之。

全县行政区划，据清乾隆《永川县志》记载：明代永川共一乡十二里。清初顺治十一年（公元1654年）编为三乡一里。康熙年间，两湖、两广移民来此，增为六乡一里。民国初年废乡、里，划为场、镇。民国二十二年（公元1933年）又改场、镇为乡、镇。计有49个乡、镇。民国二十七年（公元1938年）废乡、镇建联保。共有46个联保。民国二十九年（公元1940年）调整为7个指导区，29个乡、镇。民国三十二年（公元1943年）复调整为4个指导区，43个乡、镇。

解放后，1950年全县划为7个区、2个镇、41个乡。1951年5月，将第三区分为第三、八区；第六区分为第六、九区；改永昌镇为城区，全县为10个区、1个镇、41个乡。1953年铜梁县板桥区所属6个乡划入永川县，全县调整为11个区、1个乡级镇、95个乡。1954年撤

销第九区，并入第六区。1956年撤销第八区，并入第三区；撤销第一区，其所属之乡为县直属，改城区为城关镇。同时，原以数字为名的区都以区驻地命名。全县辖7个区、2个镇、51个乡。1958年实行政社合一，共建37个公社。1959年调整为45个公社。1961年又调整为55个公社，同时恢复城郊、陈食两个区。1974年泸县的宝峰公社划入来苏区。1979年江津县朱沱区所辖的一个镇、4个公社划入。1980年朱沱区的转龙、大河公社共划出6个大队建立四明公社。至此，形成现有区划建制。

二、自然条件

地貌：属川东平行岭谷区的低山丘陵体系。全县最高点为箕山薄刀岭，海拔1025米；最低点为松溉公社的温中坝，海拔200米。县境东面有云雾山，西面有巴岳山、英山，箕山和黄瓜山东北西南走向贯穿县境中部，五条背斜低山大致组成“川”字形山岭群。经流水切割，谷地形成了各式丘陵地貌。全县丘陵面积占总土地面积的83.4%。

山脉：属华莹山体系。华莹山向西南延伸，在县内成扫帚状展开。黄瓜山，在县境南部，全长23公里多，山上一般平坦，可以耕种；箕山，又称东山，在县境东北部，系华莹山向西南延伸入县境，境内长30公里；云雾山，在县境东部，东北西南走向，为永川、璧山、江津三县的界山，境内长33.8公里；英山，古称五华山，在县境西部，由泸县、荣昌县边界蜿蜒入县境。境内长21.3公里；巴岳山，在县境西北部，由铜梁县城东起向南绵亘于铜梁、大足两县边界入县境，山形陡峻，峰峦层叠，境内长20公里。

河流：分属于长江上游干流水系和涪江水系。境内溪河密布，共有大小溪河220余条。长江流经境南，境内长17.6公里。较大河流有永川河、九龙河、小安溪、笋桥河4条。永川河发源于县境西部宝峰公社境内，万寿山南麓向东北流至永昌镇南再转向东南出境，在江津县朱杨溪注入长江，全长100.6公里，境内长87.35公里。九龙河发源于石庙公社月耳塘，经隆济公社流出县境，与璧山县梅江河汇合注入长江，境内长41.65公里。小安溪发源于永荣公社白龙洞，向北经铜梁、合川县注入涪江，境内长65.65公里。笋桥河（又名大泸溪）发源于永泸公社金门大队，流经泸县后再折回朱沱区，在松溉公社注入长江，全长124.3公里，境内长40公里。圣水河系永川河最大支流，发源于吉安公社白果大队，至聚美公社两河口与永川河汇合，全长30.3公里。高洞河为九龙河最大支流，发源于陈食公社松花大队，至隆济公社新桥与九龙河汇合，全长13.9公里。其余均系季节性河流。

气候：属中亚热带季风性湿润区，主要气候特征：季风性显著，四季分明，气候温和，春秋气温不稳定；雨量充足，地区和季节分配不均；春早霜期短，夏热多伏旱，晚秋多阴雨，冬短少严寒。年平均温度17.9℃，最热为七、八月，平均温度28℃；最冷为一月，平均温度7.2℃。历年极端最高气温为40.8℃，极端最低气温为零下2.9℃。无霜期长达317天，一般年份在十二月下旬进入霜期，二月中止。由于地势的差异等条件不同，南面的朱沱、何埂、仙龙等长江河谷地带进入霜期较迟，终止也早，霜期短；低山区霜期较长。年平均降

水量为1014毫米，最多年为1442.9毫米，最少年为708.6毫米。历年来降水量主要集中在五至九月，占全年降水量的74%，年均日照为1362.5小时，占日照时数的31%，属全国日照时数偏少地区之一。

土壤：可分为五个土类、八个亚类、十七个土属、六十三个土种、九十七个变种。五个土类是：水稻土占81.62%，分布于丘陵区内；冲积土占0.03%，散于各溪河沿岸新冲积阶地；紫色土占17.18%，广布于向斜丘陵区各大小丘坡；黄壤土占1.07%（林地21万余亩全属此类），分布在五座低山上；红壤土占0.09%，分布在涨谷、王坪等公社的部分台地上。

矿产：主要有煤、天然气、铁、锰、矽石（石英砂岩）、白云石、油页岩、重晶石、耐火材料（高岭土）、粘土、石灰石、钾矿以及石膏等。其中煤储藏量为7268万吨，分布在37个公社。铁矿有赤铁矿和菱铁矿两种，含铁量一般在25—50%。菱铁矿含铁为30%左右。天然气已在黄瓜山和永安公社等地开采，所产天然气先后供应化工厂、氮肥厂作生产原料。矽矿在县内分布广泛，尤以云雾山背斜南端为最厚，厚度达2—9公尺。白云石产于箕山背斜西翼北段，厚度在20公尺以上，储量达300多万吨。

三、经济状况

农业：全县有耕地828727亩，其中集体耕地746548亩（土75940亩，田594668亩）。田多土少，利于水旱轮作，为四川粮食主产地之一。粮食作物有水稻、小麦、玉米、红薯、高粱。油料作物主要有油菜、花生、芝麻。多种经营主要有蚕茧、柑桔、茶叶。

至1982年，全县共建水库193座，库容量为14799万立方米；塘10077口，蓄水3257万立方米；堰661处，蓄水2652万立方米。库、塘、堰总蓄水量达20708万立方米。全县有效灌溉面积达67万余亩，占集体耕地的90%，保灌面积已达46万亩以上，占集体耕地的61%。水库中最大的上游水库，库容量为2600万立方米，石渠长78公里，灌溉仙龙、何埂区的9个公社耕地。关门山水库库容量为1435万立方米。石渠长97公里，灌溉来苏、永隆、大南等公社3万余亩农田，同时解决了县城居民饮水和工业用水。

1982年粮食总产量达93765万斤（其中集体87868万斤），比1949年增长近三倍，平均亩产1131斤，人均生产粮食1086斤，人均分粮824斤。油料作物中油菜籽总产达153096担，花生总产13323担，芝麻总产3935担。全县养蚕60383张，蚕茧30488担，茶叶总产18870担，水果52890担，其中柑桔为49660担。

畜牧业以养猪为主，1982年末生猪存栏58万头，全年肥猪出栏39万头，社员自宰17.2万头。农村中饲养鸡、鸭、鹅、兔、羊甚为广泛。

林业主要分布在低山，五座山脉分布有5个国营林场，平坝多零星树竹。1982年林业总面积22.37万亩，其中有林地21.35万亩，宜林地1.02万亩。当年造林（用材林）11400亩。共收林副产品：木材775立方米，南竹7.25万根，杂竹276.5万斤，油茶籽1466担，油桐籽349担。

工业：有电力、冶金、煤炭、炼焦、机械、化工、建材、森林、纺织、酿造、皮革、缝

物、造纸、印刷以及塑料等工业企业521个，1982年工业总产值达15771万元。年产生铁6699吨、煤炭94.47万吨、焦炭56219吨、合成氨9275吨、氮肥31505吨、磷肥25238吨、机械纸686吨、塑料657吨、皮鞋18.08万双、布鞋57.62万双、成衣15.29万件、酒精1147吨、白酒9282吨。以高粱酒为基础，新创制的露华浓低度曲酒，是我县著名产品，曾获中商部优质产品奖，重庆市新产品百花一等奖。

“松花皮蛋”、“永川豆豉”是我县历史悠久的土特名产品，在省内外享有盛誉。年产“松花皮蛋”400万斤，“永川豆豉”190万斤。

交通：成渝铁路在县境长约47公里，设有双石桥、永川、临江场等五个火车站。有双石桥至永川煤矿的轻便铁路，长20.7公里。成渝公路在境内长38公里。还相继修筑了永川至泸县、铜梁、大足、江津等县的公路干线，同时新修了以县城为中心的公路运输网。境内有省道3条、县道13条、社道48条，实现了社社通公路。全县通车里程720公里。1982年货运31万吨，货运周转量489万吨公里。客运人数276万人次，客运周转量4537万人次公里。

商业：1982年全县国内纯购进总额已达11425万元，比1949年的700来万元增长16倍多，其中农副产品购进6338万元，省外调入总额2965万元。全年纯销售总额为15464万元，比1949年增长近15倍。社会零售商品总额已达16936万元，其中饮食业零售额为515万元。全县共有商业网点3853个（含个体商业），有经营和服务人员12526人。

四、文化教育卫生

教育：1982年有中等学校44所，其中普通中学40所（含高中4所，民中18所），职业中学2所，教师进修学校、中师各1所。在校中学生40112人，教职员工2452人；小学709所，在校小学生150378人，教职员工3976人；工农业余教育学校415所，在校学生7971人，教职员工400人；幼儿园337个，入园幼儿14797人，教职员工592人。还有永川地区教育学院、江津师范专科学校等大专院校，以及非教育系统所办的各种专业学校4所。

文化：1982年有文化馆1个，文化站17个，电影院3个，电影队58个，县川剧团1个，区、社川剧团（队）8个（含杂技队1个），区、社剧场10个。县社有广播站，农村已形成有线广播网。灯光球场1个，设有二千多个座位。还有地区新华书店、川剧团、文工团、四川省广播电台永川转播站、永川电视差转台等。

卫生：1982年全县有卫生事业机构145个，病床1752张，医务人员2401人。其中城镇卫生机构38个，有病床671张，医务人员843人。农村卫生机构107个，设病床1081张，有医务人员1558人。另有县卫生防疫站、妇幼保健站、厂矿诊所、大队医疗站（点）等。

行政区划 自然村

XINGZHENGQUHUA ZIRANCUN

4-