

015997

黑龙江省 鸡东县地名录



鸡东县人民政府编制

黑龙江省标准化地名资料汇编

黑 龙 江 省

HEILONGJIANGSHENG

鸡 东 县 地 名 录

JIDONGXIANDIMINGLU

(密密资料 注意保存)



鸡东县人民政府编制

一九八二年六月

黑龙江省鸡东县地名录

(秘密资料)

鸡东县人民政府编制

牡丹江日报社印刷厂印刷

787×1092毫米/16开

印数001—550 1983年5月印刷出版

前 言

地名工作是政权建设和行政管理的一个组成部分，它与外事、新闻、民政、交通、文教、城市规划等工作以及人民日常生活都有着密切联系。在省、地统一部署下，按照《全国地名普查若干规定》，对我县各类地名进行了实地普查，并根据《国务院关于地名命名、更名的暂行规定》精神，进行了标准化处理。做到了在县内生产大队名称不重名，避免用同音汉字命名地名，废止了带有侮辱劳动人民或极端庸俗性质的，或违背国家方针政策等含义不好的地名，并依据审批权限，履行了报批手续。为便于各单位使用，特编辑本册地名录。

我县地名普查工作，根据国务院（79）305号文件和全国、全省地名工作会议精神，于1981年3月，组成了县地名普查领导小组，从民政、建设、人武部、水利、邮电、档案科等单位抽调干部组成地名普查办公室，具体负责此项工作。各公社也都组织了三至五人组成的领导小组，并指定专人抓地名普查工作。从3月12日到17日，利用6天时间，在新华公社进行了地名普查工作试点，为县社两级培训了二十八名骨干。接着，以公社为单位，采取召开座谈会，请进来、走出去等形式，进行实地普查，填写表、卡与标图，编写了文字概况。各公社于八月末基本结束普查工作。在此基础上，县地名办对各公社地名普查成果进行了验收和资料整理，并提出地名标准化处理意见，履行报批手续，最后又进行全面审核，报省、地验收，十一月中旬，地名普查工作基本结束。

今年三月初，我们又从民政、教育等单位抽调专人编辑地名录和拍摄照片，到六月底全部完成任务，交付印刷出版。

本册地名录共收集各类地名899条。其中：行政名称195条；驻地名称444条；专业单位名称78条；自然地理实体名称145条；重要人工建筑物（包括古遗址）名称37条。县和公社概况16份；重要人工建筑物文字概况9份。附有关照片40张和新旧名称对照表等。

《鸡东县地名录》的出版，它意味着我县长期遗留下来的地名混乱现象即将结束。对我县的工农业生产，城镇规划，人民日常生活将发挥其应有作用。今后，城乡各行各业所使用的地名，凡与地名录不一致的一律以此为准，改正过来。地名录中汇集的地名，并不是全县地名的全部，如在地理位置上并不独立存在的人工建筑物和企事业单位便未编入。另如鸡东镇成立较晚，镇内的街道胡同，这次均未编入此地名录。编辑这册地名录的人员有：蔡京洙、吴跃贵、黄秀英、杨玉清、高洪生、白应志、许加芹等。标图肖德忠、崔昌仑，摄影陈长海。

在编辑过程中，省、地行署地名办的同志多次给予指导，在此表示感谢！

2

目 录

目 录

前 言

鸡东县地图

鸡东县政府照片

鸡东县概况..... (1)

行 政 区 划 自 然 村

鸡东镇略图

鸡东镇概况..... (3)

地 名..... (4)

银峰公社概况..... (5)

地 名..... (6)

永和公社概况..... (9)

地 名..... (10)

平阳公社概况..... (13)

地 名..... (14)

下亮子公社概况..... (17)

地 名..... (18)

综合公社概况..... (19)

地 名..... (20)

向阳公社概况..... (21)

地 名..... (22)

明德公社概况..... (25)

地 名..... (26)

永安公社概况..... (27)

地 名..... (28)

东海公社概况..... (31)

地 名..... (32)

新华公社概况..... (35)

地 名	(36)
哈达公社概况	(39)
地 名	(40)
鸡林公社概况	(43)
地 名	(44)
兴农公社概况	(45)
地 名	(46)
前卫公社概况	(47)
地 名	(48)
八五—〇农场	
八五—〇农场概况	(49)
八五—〇农场一分场概况	(51)
八五—〇农场三分场概况	(53)
八五—〇农场四分场概况	(55)
地 名	(56)
企事业单位	
鸡东煤矿概况	(57)
地 名	(62)
人工建筑物	
方虎公路概况	(65)
鸡东大桥(一〇五大桥)概况	(66)
哈达水库概况	(67)
半截河水库概况	(69)
地 名	(74)
自然地理实体	
地 名	(76)
公社大队标准名称表	(81)
公社新旧名称对照表	(86)
大队新旧名称对照表	(88)

鸡东县概况

鸡东县位于黑龙江省东南部，牡丹江地区东部，地理位置：北纬44度51分~45度41分，东经130度40分~131度41分。县境东部以锅盔河为界与密山县接壤；西部与鸡西市、林口县、穆稜县毗邻；北部与勃利县、七台河市相邻；南部与苏联搭界（边境线全长113.5公里）。全县南北长91公里，东西宽72.5公里，总面积3,243.26平方公里。县人民政府驻鸡东镇。

鸡东县是根据1964年6月5日国务院第145次全体会议决定，于1965年1月正式建立的，因县城位于鸡冠山东侧而得名鸡东县。经黑龙江省政府批准，将密山县的鸡林、下亮子、平阳、永安、东海、兴隆（新华）、综合、向阳、永和、明德等10个公社；鸡西市的平阳（银峰）、哈达两个公社和勃利县的兴农公社划归为鸡东县的行政区域。同年从银峰公社划出3个大队成立了鸡东镇。1975年，从平阳、下亮子两个公社分别划出一个大队成立了前卫公社。到目前为止，全县辖一个镇，14个农村人民公社，175个生产大队（包括良种队），652个生产队（其中朝鲜族生产队76个），总人口258,486人，农业人口为174,205人。汉族占90.1%，朝鲜族占8.2%，蒙、满、回等少数民族占1.7%。

鸡东县建县虽然较晚，但历史悠久，在公元七世纪，鸡东地区属“渤海国（隶属于唐朝）东平府”，公元十一世纪辽代时期，属“五国节度使”管辖，金代时期属“胡里改路”，元朝时期为“开元路”所辖，明代，鸡东地区属“奴儿干都指挥使司”管辖，清朝初期为“瓦尔喀部族”所属，为明代“奴儿干都使司领地”，划归吉林管辖。光绪三十三年，属吉林省宁安府管辖，光绪三十四年（1908年）设置密山府，我县全境为其所辖。1912年密山府改密山县，隶属吉林省，鸡东地区仍属密山县。1931年，日本侵占东北，建立“满洲国”，鸡东地区属满洲国东安省密山县。1933年日伪修筑林虎铁路，在现鸡东镇所在地设平阳站。1942年，成立鸡宁县，将密山县管辖的下亮子、平阳镇、四人班（东海）、哈达河、哈达岗、黄家店（兴农）、平阳站（鸡东镇）等地划给鸡宁县管辖，永安、半截河、明德等地仍属密山县。1950年归松江省管辖，1953年又并入黑龙江省牡丹江地区至今。

本县均属长白山系老爷岭东段和完达山脉小丘陵地带，是以山地为主的地形。地带由西、北、南三个方向向中间偏东倾斜，南部山区以波格拉尼池内山脉的西大翁为最高，海拔881米；北部山区以那丹哈达阿岭的双芽山为最高，海拔763米；山地面积2,215.9平方公里，占全县总面积的69.9%。

境内群山屏立南北，河水蜿蜒东流，最大的河流穆稜河自西向东横贯全县，河流、沼泽地面积157平方公里，占全县总面积的5%。大片丘陵和平原分布于南北山麓两侧与穆稜河两岸，山麓两侧均为白浆土层的丘陵地带；穆稜河两岸均为冲积平原，是黑土和黑油沙土壤的平原区，丘陵岗地和冲积平原面积为794.7平方公里，占全县总面积的25.1%，从而自然形成七山半水二分半田。

全县林区所辖面积212,358公顷，其中林地128,425公顷，森林茂密，俗有林海之称。木材总蓄积量达5,703,580立方米。境内有红松、冷杉、兴凯赤松和优质柞、桦、杨树等。野生动物有东北虎、金钱豹、梅花鹿、狍、野猪等。人参、黄芪、五味子等药材和山葡萄、

元蘑、木耳也十分丰富。地下藏有煤、铁、石灰石，而且蕴藏量很大，还有金、铋、铜、莹石和水晶等稀有金属，均可开采利用。

境内平原较为广阔，土质肥沃，适于种植各种粮食作物和经济作物。河流以穆棱河为主流，并有哈达河、大小石头河、半截河、滴道河、黄泥河、锅盔河、水曲柳河、安平河等十条河流。沟溪 610 余条纵横交错，泡、池、沼星罗棋布，绝大部分分布于穆棱河及其支流两岸。

本县位于中纬度大陆，具有大陆性季风气候特征，同时由于地形复杂，地方性小气候也比较明显。因受陆地及海上高低压气压的影响，全县气候差异很大。全年有五个月平均气温在零度以下，平原区年均气温 3.7 度；南部和北部山区年均气温低于 3 度。最热的七月份平均气温为 21.4 度，极端最高气温为 35.3 度，最冷的一月份平均气温为零下 19.3 度，极端最低气温为零下 34.1 度，相差 69.4 度。

全年无霜期 125~135 天，年均日照 2,215 小时，年均积温 2,546 度。年均降水量 500 毫米左右，其中六、七、八三个月约占全年降水量的 44.7%。冬季寒冷、干燥、少雪，春季风大雨少，地干旱；夏秋两季多雨易内涝。

工业方面：建县初期全县国营、手工业、社办企业共有 32 个，工业总产值 280 万元。到 1980 年已建厂矿 106 个，其中国营企业 23 个，手工业 8 个，社办企业 63 个，家属厂 9 个，街道企业 3 个，总产值 3,738 万元。现主要有煤炭、水泥、激光、农机、汽车修配、橡胶、皮革、针织、玻璃、造纸、制酒、食品、粮油加工等。特别是煤炭工业更为可观，煤的储量一亿九千万吨左右，年产原煤 70 万吨。

农业方面：建县以来，农业生产有了很大发展，农、林、牧、副、渔五业兴旺。全县现有耕地 820,592 亩，主要农作物有水稻、玉米、高粱、谷子、小麦、大豆等，兼种部分杂粮。经济作物有烤烟、甜菜、亚麻、白瓜子等。1980 年粮食总产 2.47 亿斤。农田基本建设方面，建县以来修建大小堤防 250 公里，建成哈达、半截河等中小型水库 19 座，抽水站 89 处，电机井 639 眼，形成万亩以上灌区 7 处，有效灌溉面积 24 万亩，实际灌溉面积 17 万亩。在发展农业的同时，林业也有很大发展，全县现有国营林场八处，社办林场 14 处，队办林场 159 处，苗圃 317 处，人工林面积 35 万亩。多种经营方面，全县养牛 11,642 头，马 10,792 匹，羊 26,300 只，生猪存栏 53,138 头。105 个生产大队建立了人参、养鹿、木耳、果树场等多种经营基地 266 处，人工种植人参 33 万平方米，黄芪 767 亩，养蚕 634 亩，养鹿 1,697 只，养蜂 692 箱，木耳 26 万段，果树 10.4 万株，养鱼 180 万尾，多种经营总收入 747 万元。

县内交通方便，四通八达，以铁路、公路和乡路构成交通网，三棵树至东方红铁路从西至东贯穿全县，并有方虎、鸡密、鸡勃三条国家干线公路。全县县级公路 6 条，专用公路 14 条，边防公路 4 条，共有桥梁 97 座，客货运输基本畅通无阻。

文教卫生事业也有较大发展，建县初期，县内仅有 18 所小学，现已发展到 29 所中学，219 所小学，在校学生总数 60,944 人，教职员工 3,434 人，儿童就学率达 96.9%，幼儿园 44 所，文化馆、图书馆、新华书店各一处。电影院 8 所，厂、矿企业有电影放映机 30 台，各生产大队有电影放映机 168 台。评剧团一个，县人民医院、中医院、精神病院、卫生防疫站和妇幼保健站各一处。农村公社卫生院 15 所，农牧三场卫生所 13 处，医务人员总数为 1,078 人，病床 878 张，169 个生产大队设有卫生室。

行政区划 自然村

XINGZHENGQUHUA ZIRANCUN

鸡 东 镇

JIDONGZHEN

8



鸡东镇人民政府



鸡东镇中心路

鸡东镇概况

鸡东镇是鸡东县城，地处鸡东县西部，全镇四周均与银峰公社紧密连接，只有东南部的石河北大队与平阳、鸡林公社毗邻。面积30.73平方公里。镇人民政府驻地在中心路南侧，地理位置：北纬45度15分；东经131度08分。

该镇原属银峰公社，1965年成立鸡东县时县城就设在此地，同年从银峰公社划出3个大队成立鸡东镇人民公社，1980年改名为鸡东镇。

全镇辖3个大队，14个生产队，分布在6个自然村；镇内划分3个街道办事处，23个居民委员会，107个居民组。总人口26,733人，6,469户，其中汉族占92%，其余为朝鲜族、回族和满族。

鸡东镇均属丘陵地形，西南高，东北低，土质为黑土和白浆土。境内大顶子山为最高，海拔463米，属温带大陆性季风气候，年平均温度3.5度，无霜期115至125天，年降水量600毫米左右。

该镇为鸡东县交通枢纽，交通方便，四通八达。林密铁路东西贯穿全镇，并有数条公路通向各公社和其他市县。

该镇解放前仅是一个小火车站。解放后特别是建县以来，在镇内开辟、扩宽和延伸了街道。建县前全镇仅有一座破旧的两层楼房，现已发展到15座，新建住宅面积60,751平方米，同时新建了自来水，解决了居民吃水难的问题。

全镇现有耕地6,157亩，以生产蔬菜为主。有各种农用拖拉机29混合台，田间作业基本实现了机械化。1980年蔬菜总产量700万斤。多种经营方面：养牛120头，养马236匹，人工造林1,200亩，果树1,700株。

工业方面：建县前镇内只有一个小砖窑，一个烧锅和几个小手工作坊。现在发展有：针织、制酒、橡胶、玻璃、皮革、印刷、钟表、食品、激光、农机修造、汽车修配、砖瓦等16个工厂，这些工厂大都设在镇四周。镇、街工业从无到有发展较快，有刺绣厂、扎花厂、综合厂等21个，从业职工205名，年产值40万元。

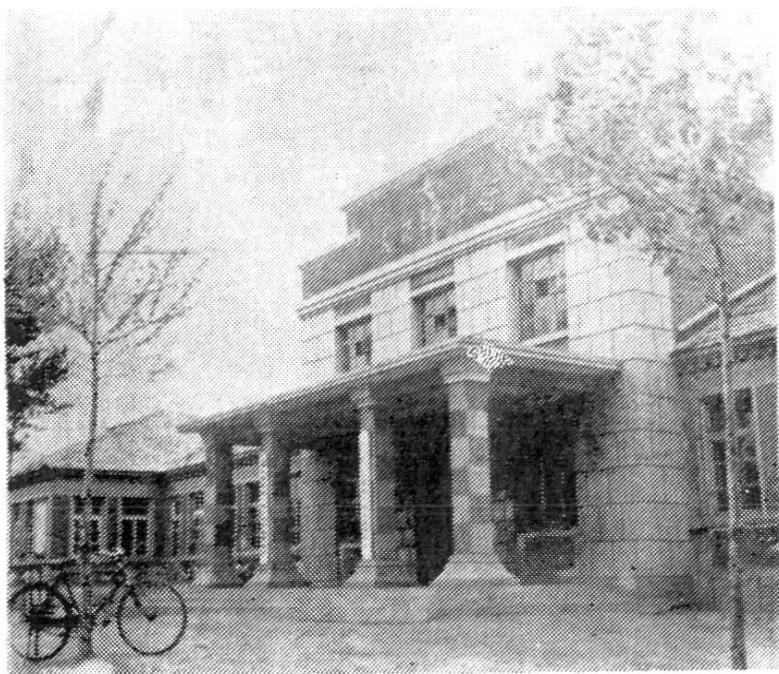
文教卫生方面：全镇建县前仅有一所小学，现已发展到三所中学五所小学，学生总数为7,040名，教职工414名。镇内设有县广播站、电影院、工人俱乐部、评剧团、文化馆、图书馆、商店、灯光球场等公共福利设施。还有县、镇办的医院3处，各大队都有卫生所，共有医护人员235名。全镇还有电影放映机12台。

卡片号	标准名称	汉语拼音	类别	备注
0101	鸡东县	Jīdōng Xiàn	县	驻地：鸡东镇
0102	鸡东镇	Jīdōngzhèn	城镇	驻地：鸡东镇中心路南侧，鸡东县银峰公社、银峰大队所在地
0103	东风街道办事处	Dōngfēng Jiēdàobànshìchù	街道	驻地：鸡东镇
0104	红旗街道办事处	Hóngqí Jiēdàobànshìchù	街道	驻地：鸡东镇
0105	反修街道办事处	Fǎnxiū Jiēdàobànshìchù	街道	驻地：鸡东镇
0106	银峰大队	Yīnfēng Dàduì	大队	驻地：鸡东镇
0107	银峰三队	Yīnfēng 3—Dui	村	银峰三队所在地
0108	迎春大队	Yīngchūn Dàduì	大队	驻地：迎春
0109	迎春	Yīngchūn	村	迎春大队所在地
0110	石河北大队	Shíhéběi Dàduì	大队	驻地：石河北村
0111	石河北村	Shíhéběicūn	村	石河北大队和一、二、三、四、七、十队所在地
0112	石河北五队	Shíhéběi 5—Dui	村	石河北五、八、九队所在地
0113	石河北六队	Shíhéběi 6—Dui	村	石河北六队所在地

银 峰 公 社

YINFENG GONGSHE

12



银峰公社管委会

银峰公社概况

银峰人民公社位于鸡东县城西部，西接鸡西市，东靠鸡林公社，南临永和公社，北隔穆稜河与哈达公社相望。面积100.99平方公里，公社驻地设在鸡东镇中心路北侧。地理位置：北纬45度15分；东经131度08分。

银峰原名叫平阳站（平阳驿），1919年此地仅有几户人家，一片荒原，人们称之为北大甸子。1931年建立了新平村。1933年铁路修通后在此设立一小火车站，取名平阳站。1942年划归鸡宁县管辖，1946年土改建政时为新兴区，1949年鸡宁县改为鸡西县，此地为鸡西县第五区。1955年当地人民为纪念解放初我军359旅17团在此与中央胡子作战中壮烈牺牲的某部教导员李银峰烈士，将原平阳站改为银峰村。1956年撤区建乡时成立银峰乡。1957年鸡西建市，银峰乡划归密山县管辖。1958年成立银峰人民公社，1960年初由密山县划归鸡西市管辖，同时将银峰公社改为平阳公社，1965年由鸡西市划归鸡东县管辖，又将平阳公社改为银峰公社。

本公社辖17个大队，73个生产队，39个自然村，均分布在县城周围，共3,862户，18,135人，其中汉族占85%，朝鲜族占14%，满、回、蒙等民族占1%。

全公社的地势是西南高，东北低，西南部为山岗沟谷交错构成的丘陵地形，东部为穆稜河冲积平原。丘陵地带均为黄土和白浆土，平原区均为黑土和黑油沙土壤。境内大顶子山为最高，海拔463米，并有穆稜河和黄泥河两条主要河流。年均降水600毫米左右，无霜期115~125天，平均气温3.5度。

本公社现有耕地47,605亩，各种拖拉机110混合台。粮食作物以玉米、水稻、高粱、谷子、大豆、小麦为主，兼种部分杂粮。粮食亩产450斤，1980年粮食总产2,034万斤。多种经营方面：全公社人工造林2,943亩，副业基地6处，养牛1,284头，马829匹，羊1,089只。

社办企业有：砖厂、瓦厂、农机修造厂、木器社、煤矿，从业职工260人，年产值41万元。

全公社有中学2所，学生270名，小学14所，其中三所附设初中班，学生2,600名，儿童入学率达97%，中小学教职员160人。公社有卫生院一所，大队卫生室16处，医务人员共68人。文化方面：除公社和生产大队有广播外，还有电影放映机10台，活跃了人民群众的文化生活。

卡片号	标准名称	汉语拼音	类别	备注
0201	银峰公社	Yínfēng Gōngshè	公社	驻地：鸡东镇中心路北 侧
0202	银东大队	Yíndōng Dàduì	大队	驻地：银东村
0203	银东村	Yíndōngcūn	村	银东大队和二、三、 四、五队所在地
0204	银峰公社良种队	Yínfēng Gōngshè Liángzhǒngduì	大队	驻地：新东方
0205	新东方	Xīndōngcūn	村	银峰公社良种队和一队 所在地
0206	良种二队	Liángzhǒng 2—Dui	村	良种二队所在地
0207	明俊大队	Míngjùn Dàduì	大队	驻地：明俊村
0208	明俊村	Míngjùncūn	村	明俊大队和一、二队所 在地
0209	古山子大队	Gúshānzi Dàduì	大队	驻地：古山子村
0210	古山子村	Gúshānzi cūn	村	古山子大队和二、三队 所在地
0211	古山子一队	Gúshānzi 1—Dui	村	古山子一队所在地
0212	北古山子	Béigúshānzi	村	古山子一队另一居民点
0213	古山五组	Gúshān 5—Zú	村	古山子二、三队另一居 民点
0214	新峰大队	Xīnfēng Dàduì	大队	驻地：新峰村
0215	新峰村	Xīnfēngcūn	村	新峰大队和一至四队所 在地
0216	新峰北屯	Xīnfēngběitún	村	新峰一至四队另一居民 点
0217	得胜大队	Déshèng Dàduì	大队	驻地：得胜村
0218	得胜村	Déshèngcūn	村	得胜大队和二至五队所 在地
0219	得胜一队	Déshèng 1—Dui	村	得胜一队所在地
0220	西沟里	Xīgōuli	村	得胜四队另一居民点
0221	红胜大队	Hóngshèng Dàduì	大队	驻地：红胜村
0222	红胜村	Hóngshèngcūn	村	红胜大队和一至四队所 在地
0223	新胜大队	Xīnshèng Dàduì	大队	驻地：新胜村
0224	新胜村	Xīnshèngcūn	村	新胜大队和一队所在地
0225	新胜二队	Xīnshèng 2—Dui	村	新胜二队所在地
0226	新胜三队	Xīnshèng 3—Dui	村	新胜三队所在地
0227	勇进大队	Yǒngjìn Dàduì	大队	驻地：勇进村
0228	勇进村	Yǒngjìncūn	村	勇进大队和一至四队所 在地
0229	勇进五队	Yǒngjìn 5—Dui	村	勇进五队所在地
0230	保中大队	Bǎozhōng Dàduì	大队	驻地：保中村